



## TAAJAMIEN YHDYSKUNTARAKENNE HAJAUTUU VARSINAIS-SUOMESSA

Suurin osa Varsinais-Suomen taajamista on viime vuosikymmeninä ainakin jossain määrin hajautunut. Hajautumiskehityksessä on kuitenkin eroja, ja etenkin Turun kaupunkiseudun kehysalueilla on sekä voimakkaasti hajautuvia että varsin hallitusti laajenevia taajamia.

Taajamien yhdyskuntarakenteen hajautumiseen vaikuttaa yhtäältä taajama-alueen kasvu ja toisaalta taajaman asukasmäärän muutokset. Näin ollen taajamien yhdyskuntarakenteen kehitystä voidaan tarkastella taajamien pinta-alan ja asukastiheyden kehityksen välisenä suhteena.

Taajaman yhdyskuntarakenteen voidaan katsoa hajautuvan, jos taajama laajenee pinta-alaltaan samalla, kun sen asukastiheys pienenee. Jos taas pinta-alan kasvaessa myös taajaman asukastiheys kasvaa, on laajeneminen luonteeltaan tiivistyvää. Mahdollisia ovat myös tilanteet, jossa taajama supistuu sekä pinta-alaltaan että asukastiheydeltään tai jossa taajama kasvaa sisäänpäin, eli taajama-alue supistuu mutta sen asukastiheys kasvaa.

Suurin osa Varsinais-Suomen taajamista on viime vuosikymmeninä ainakin jossain määrin laajentunut hajautumalla. Kuvasta 1 nähdään, että valtaosa taajamista on kasvanut pinta-alaltaan samalla, kun niiden asukastiheys on pienentynyt. Tosin jotkut taajamat ovat myös tiivistyneet, eli niiden asukastiheys on kasvanut taajaman kasvaessa. Varsinais-Suomen taajamista vain Björkboda on supistunut sekä pinta-alaltaan että asukastiheydeltään.

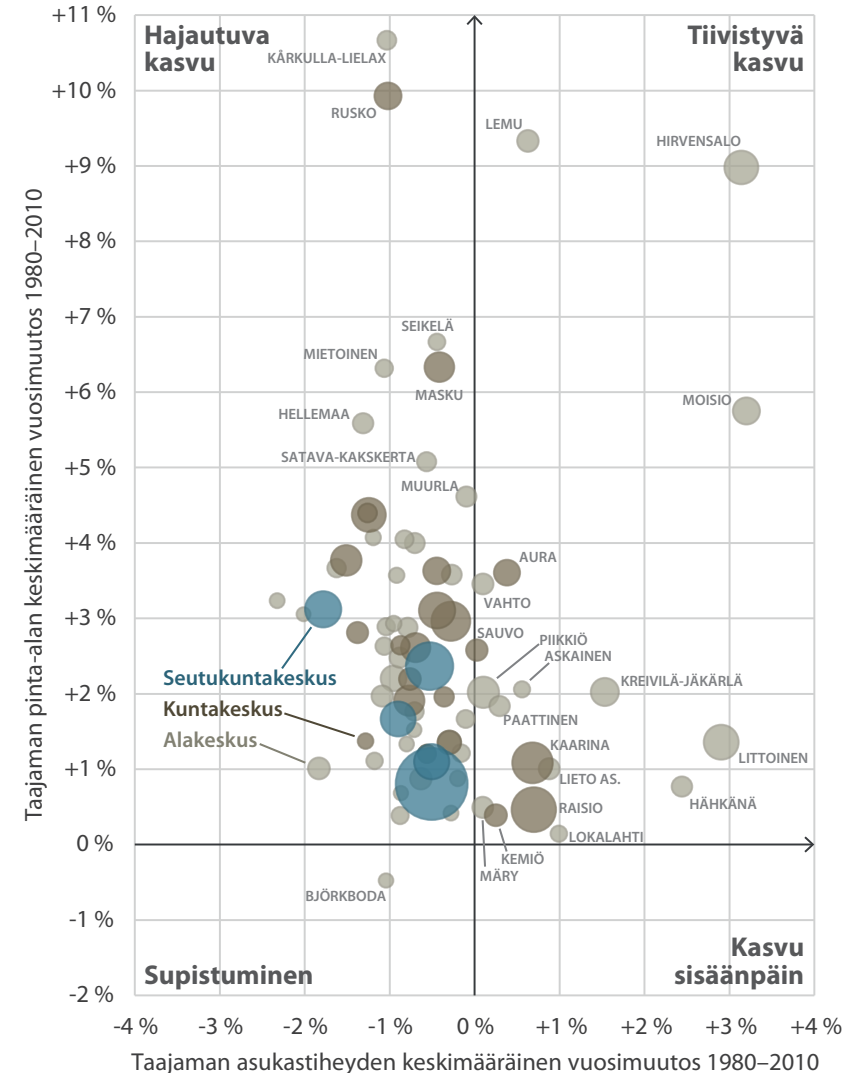
Hajautuva kehitys on tyyppillistä vanhoissa keskuksissa, joiden reunoille syntyy selvästi ydinalueita alhaisemman tehokkuuden yhdyskuntarakennetta. Tämä on sinänsä luonnollinen ilmiö, joka seuraa vanhojen tiiviisti asuttujen keskusten laajetessa. Kaupunkien keskusta-alueiden asukasluku on myös lähes säännönmukaisesti laskenut, mikä osaltaan pienentää koko taajaman asukastiheyttä ja siten ylikorostaa hajautumiskehitystä. Voimakkaimmin hajautuvat kuitenkin pienemmät joko maaseututaajamat, kuten Korppoo tai Oripää, tai kaupunkien lähellä sijaitsevat nopeasti kasvavat taajamat, kuten Rusko tai Kärkulla-Lielax.

Tiivistyvät taajamat, joissa sekä asukastiheys että pinta-ala ovat kasvaneet, ovat puolestaan usein esikaupunkialueita, joilla ei ole vanhaa selvästi reunoja tiiviimpää ydinaluetta. Tämä näkyy selvästi kuvassa 2, jossa Hirvensalon, Moision ja Littoisten väestö on kasvanut huomattavasti nopeammin kuin niiden pinta-ala. Voimakkaasti tiivistyvissä taajamissa kehitystä selittääkin taajamien aiemmin melko harvaan rakennettujen ydinalueiden voimakas kasvu täydennysrakentamisen kautta.

Alueellisesti tarkasteltuna Varsinais-Suomen voimakkaimmin hajautuneet taajamat sijaitsevat maaseudulla tai kaupunkien kehysalueilla. Taajamien hajautuminen on ongelmallisempaa kaupunkien kehysalueilla, jossa hajautumisen negatiiviset vaikutukset esimerkiksi liikenteeseen korostuvat. Taajamien hajautumisessa on kuitenkin eroja myös kaupunkiseuduilla, mikä näkyy erityisen selvästi Turun seudulla. Esimerkiksi Hirvensalo, Moisio ja Littoinen näyttävät kasvaneen varsin hallitusti, kun taas esimerkiksi Rusko ja Kärkulla-Lielax ovat hajautuneet voimakkaasti.

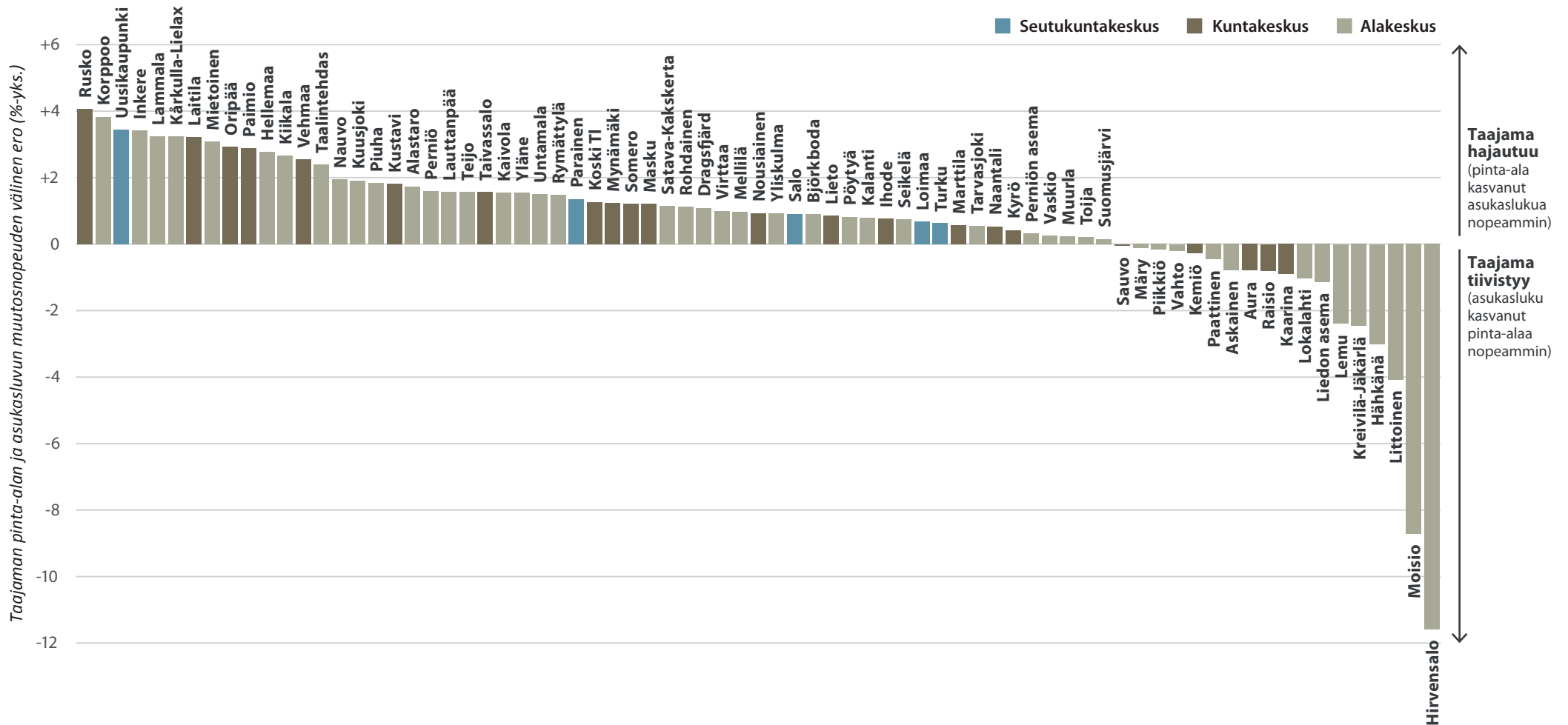
Kaikki kaupunkien kehystaajamat eivät siis hajaudu yhtä voimakkaasti, ja osassa tapauksia laajeneminen on tapahtunut varsin hallitusti. Kestävän yhdyskuntarakenteen kannalta ongelmallisimpia ovat taajamat, joissa uutta alhaisen tehokkuuden taajamaa on syntynyt vanhan keskuksen lievealueelle suunnittelemattomasti, mikä vaikeuttaa alueen tulevaa kehittämistä asemakaavoituksen kautta.

Kaikki kaupunkien kehystaajamat eivät siis hajaudu yhtä voimakkaasti, ja osassa tapauksia laajeneminen on tapahtunut varsin hallitusti. Kestävän yhdyskuntarakenteen kannalta ongelmallisimpia ovat taajamat, joissa uutta alhaisen tehokkuuden taajamaa on syntynyt vanhan keskuksen lievealueelle suunnittelemattomasti, mikä vaikeuttaa alueen tulevaa kehittämistä asemakaavoituksen kautta.



Kuva 1 Taajamien sijoittuminen asukastiheyden kehityksen ja pinta-alan kehityksen suhteen Varsinais-Suomessa.

Taajamat voivat sijoittua neljään eri luokkaan: 1) hajautuva kasvu, jossa asukastiheys pienenee pinta-alan kasvaessa, 2) tiivistyvä kasvu, jossa sekä asukastiheys että pinta-ala kasvavat, 3) supistuminen, jossa molemmat pienevät sekä 4) kasvu sisäänpäin, jossa taajaman pinta-ala pienenee mutta asukastiheys kasvaa. Aineistolähteet: YKR/SYKE & Tilastokeskus 2015. Ympyrän koko kuvaa taajaman asukaslukua.

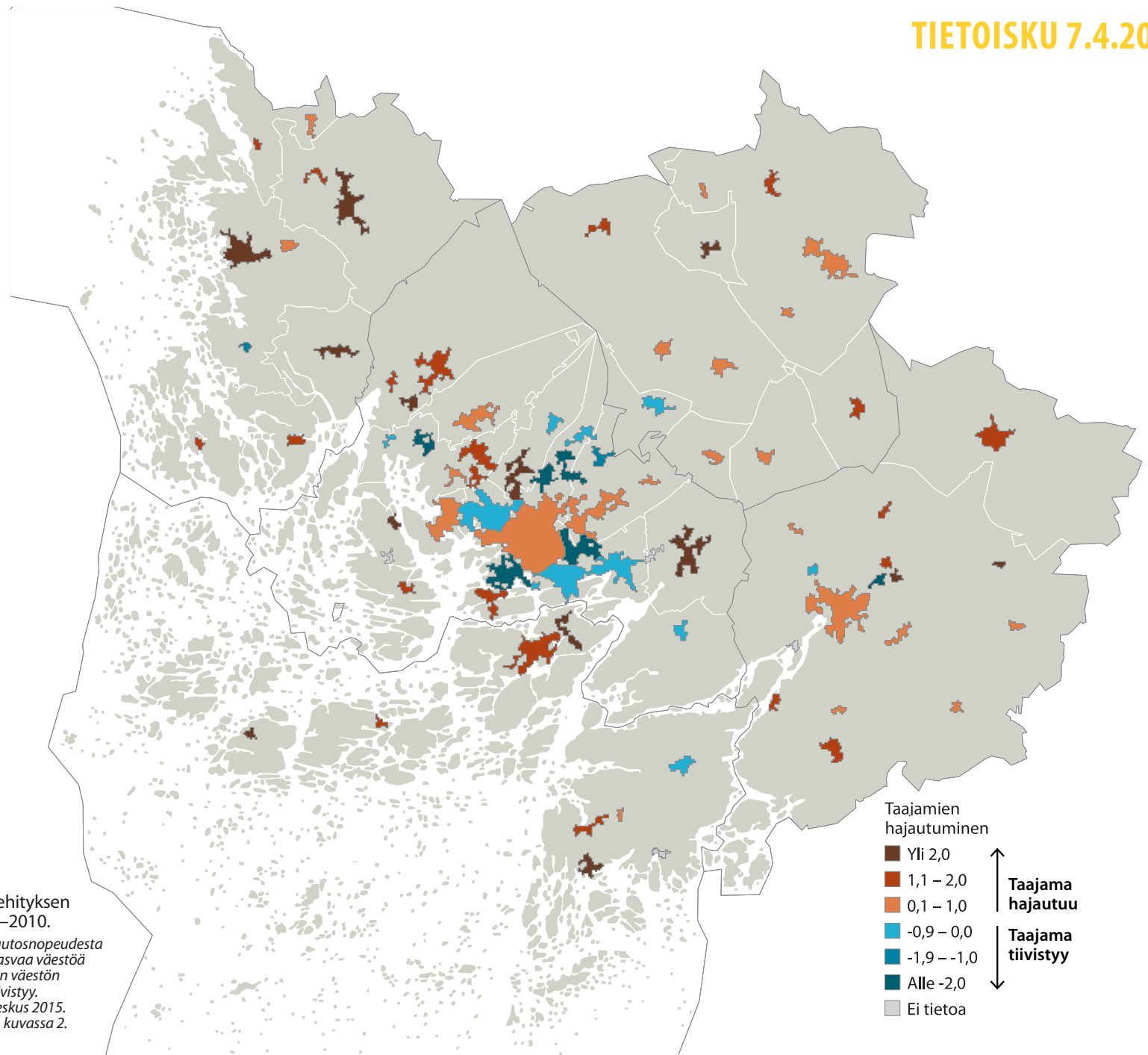


**Kuva 2** Taajamien hajautumis- tai tiivistymiskehityksen voimakkuus Varsinais-Suomessa vuosina 1980–2010.

Arvot on laskettu vähentämällä taajaman pinta-alan muutosnopeudesta sen väestön muutosnopeus. Mikäli taajaman pinta-ala kasvaa väestöä nopeammin, sen yhdyskuntarakenne hajautuu. Taajaman väestön kasvaessa pinta-alaa nopeammin yhdyskuntarakenne tiivistyy.

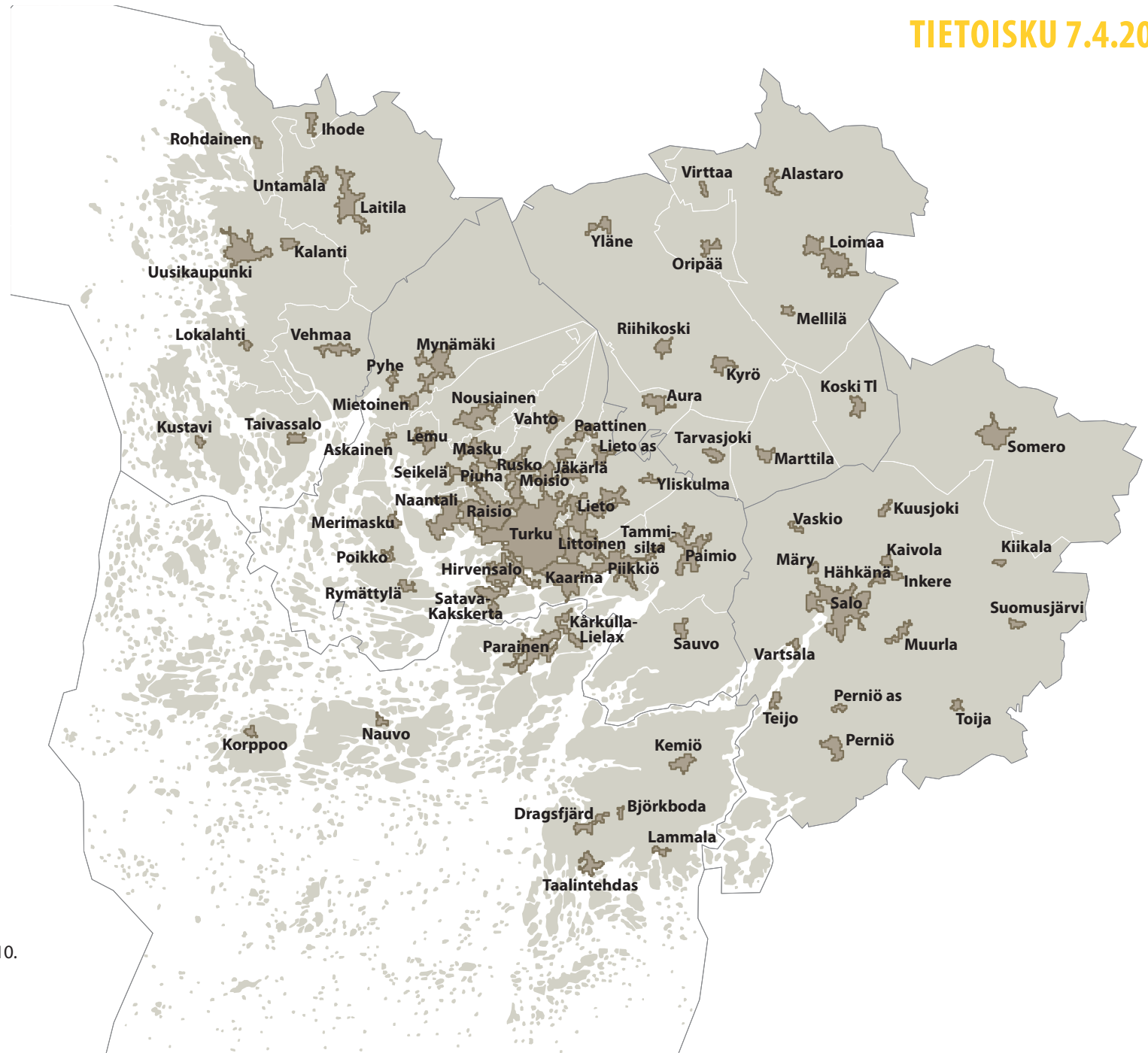
Kuntakeskus on määritetty kunnan väestöltään suurimpana taajamana.

Aineistolähteet: YKR/SYKE & Tilastokeskus 2015.



**Kuva 3** Taajamien hajautumis- tai tiivistymiskehityksen voimakkuus Varsinais-Suomessa vuosina 1980–2010.

Arvot on laskettu vähentämällä taajaman pinta-alan muutosnopeudesta sen väestön muutosnopeus. Mikäli taajaman pinta-ala kasvaa väestöä nopeammin, sen yhdyskuntarakenne hajautuu. Taajaman väestön kasvaessa pinta-alaa nopeammin yhdyskuntarakenne tiivistyy. Aineistolähteet: Maanmittauslaitos, YKR/SYKE & Tilastokeskus 2015. Taajamien nimet näkyvät kuvassa 4, asteikko on sama kuin kuvassa 2.



**Kuva 4** Varsinais-Suomen taajamat vuonna 2010.  
Aineistolähteet: Maanmittauslaitos, YKR/SYKE 2015.