



Varsinais-Suomen liitto

Egentliga Finlands förbund
Regional Council of Southwest Finland

Maankäyttöjaosto 25.08.2014

PÖYTÄKIRJA 7/2014

- § 97 Kokouksen avaus ja sen laillisuus ja päätösvaltaisuus
- § 98 Pöytäkirjan tarkastus
- § 99 Työjärjestyksen hyväksyminen
- § 100 Seuraava kokous
- § 101 Lausuntotilanne 19.8.2014
- § 102 Lausunto Kosken TI kunnanhallitukselle Kosken TI kunnan Koivukylän osayleiskaavaaluonnoksesta (M94/4.6.2014)
- § 103 Lausunto Kosken TI kunnanhallitukselle Kosken TI kunnan keskustaaajaman osayleiskaavaaluonnoksesta (M94/4.6.2014)
- § 104 Lausunto Lassila & Tikanoja Oyj:n Uudenkaupungin Muinaistenmetsän alueelle sijoitettavasta materiaalinkäsittelykeskuksen ympäristövaikutusten arviointiselostuksesta (M97/5.6.2014)
- § 105 Suunnittelujohtajan lausunto koskien maa-ainesten ottoa Someron kaupungin Pusulan kylässä kiinteistöllä 761-423-2-11 Isotalo (M102/11.6.2014)
- § 106 Lausunto Kaarinan kaupunginhallitukselle Kuuslahden virkistysalueen asemakaavaehdotuksesta (M105/17.6.2014)
- § 107 Lausunto tiesuunnitelmasta kantatien 52 parantamiseksi välillä Perniöntie (Toravuori) ja mt 110, Salo (M107/23.6.2014)
- § 108 Lausunto Kemiönsaaren Olofsgårdin tuulivoimahankkeen ympäristövaikutusten arviointiselostuksesta (M108/24.6.2014)
- § 109 Lausunto Kemiönsaaren kunnalle Nordanå-Lövbölen tuulivoimaosayleiskaavaehdotuksesta (M116/11.8.2014)
- § 110 Lausunto vesiviljely 2022 -strategiasta (M118/3.7.2014)
- § 111 Lausunto Fingrid Oyj:n Lieto - Forssa johtoalueen lunastuslupahakemuksesta (M124/2.7.2014)
- § 112 Lausunto Salon kaupungille Metsämaa-Roopela ranta-asemakaavan muutoksesta (M126/3.7.2014)
- § 113 Lausunto Auran kunnanhallitukselle Auranportin yritysalueen asemakaavan laajennuksesta ja -muutosluonnoksesta (M128/15.7.2014)
- § 114 Lausunto Auran kunnanhallitukselle Auran eritasoliittymän alueen asemakaava- ja asemakaavanmuutosehdotuksesta (M130/15.7.2014)
- § 115 Lausunto Marttilan ja Kosken TI kunnille Verhonkulman tuulivoimapuiston osayleiskaavaaluonnoksesta
- § 116 Lausuntopyynnöt, jotka eivät anna aiheutta Varsinais-Suomen liiton lausunnon antamiseen
- § 117 Mahdolliset muut asiat
- § 118 Kokouksen päättäminen

25.08.2014 KOKOUSAIKA KOKOUSPAIKKA PYKÄLÄT	Pöytäkirja 25.08.2014 klo 08.15 - 08.50 Maakuntatalo § 97 - 118	7/2014
SAAPUVILLA	Maaskola Mika, pj. Virolainen Anne-Mari, vpj. Halkilahti Jaakko Lehtinen Riitta Nummentalo Juhani Nurmi Eija Pilpola Juhani	puheenjohtaja varapuheenjohtaja
LÄSNÄOLO- JA PUHEOIKEUDELLA		
ESITTELIJÄ	Saarento Heikki	suunnittelujohtaja
SIHTEERI	Nurmi Lasse	kaavasuunnittelija
MUUT SAAPUVILLA OLLEET	Kurvinen Jani Saario Mari, saapui kohdassa 7. klo 8.25	Mh:n 2. varapuheenjohtaja maakuntahallituksen jäsen
VALMISTELIJAT	Juvonen Timo Klap Aleksis Leppänen Laura Äijö Kaisa	ympäristösuunnittelija luonnonvarasuunnittelija liikennesuunnittelija maakunta-arkkitehti
LAILLISUUS JA PÄÄTÖSVALTAISUUS	§ 97	
PÖYTÄKIRJAN TARKASTUS	§ 98	
ALLEKIRJOITUKSET	§§ 97 - 118	
	Mika Maaskola puheenjohtaja	Lasse Nurmi sihteeri

§ 97 KOKOUKSEN AVAUS JA SEN LAILLISUUS JA PÄÄTÖSVALTAISUUS

Ehdotus Maankäyttöjaoston puheenjohtaja avaa kokouksen. Kokous todetaan lailliseksi ja päätösvaltaiseksi.

Päätös Ehdotus hyväksyttiin.

§ 98 PÖYTÄKIRJAN TARKASTUS

Ehdotus Maankäyttöjaosto tarkastaa kokouksen pöytäkirjan kokouksessa.

Päätös Ehdotus hyväksyttiin.

§ 99 TYÖJÄRJESTYKSEN HYVÄKSYMINEEN

Ehdotus Lähetetty esityslista hyväksytään kokouksen työjärjestykseksi. Mahdolliset muut asiat käsitellään kohdassa "Mahdolliset muut asiat".

Päätös Ehdotus hyväksyttiin.

§ 100 SEURAAVA KOKOUS

Ehdotus Maankäyttöjaoston seuraava kokous on 22.9.2014 klo 08:15.

Päätös Ehdotus hyväksyttiin.

§ 101 LAUSUNTOTILANNE 19.8.2014

Nro	Pvm	Pyytäjä	Valm.	Asia	Käsittely	Määrää.	Huom.
117/2006	20.5.2014	Juha Valtonen, Erik Friederiksen	LN	Maakuntakaavan edellyttämä rannanmitaustapa		Ei mainintaa	Ei jaoston lausuntoa/LN
94	4.6.2014	Kosken TI kunta	KÄ	Koivunkylän ja keskustajaman osayleiskaavat	Mj 25.8.2014	11.8.2014	Kaksi erillistä lausuntoa
97	22.8.2014	ELY-keskus, ympäristö ja luonnonvarat	AK	Lassila & Tikanoja Oyj:n Uudenkaupungin Muinaistenmäen materiaalinkäsittelykeskuksen ympäristövaikutusten arviointiselostus	Mj 25.8.2014	22.8.2014	
102	11.6.2014	Someron kaupunki	AK	Maa-aineslupahakemus Pusulan kylän tilalla	SJL tiedoksi Mj 25.8.2014	Ei mainintaa	
103	19.6.2014	Kustavin kunta	LN	Kustavin länsiosan yleispiirteistä osayleiskaavasta	Mj 25.8.2014	31.7.2014	Ei lausuntoa/LN
104	12.6.2014	Paraisten kaupunki	LN	Nauvon rantayleiskaavan muutos Strandbyn kylän tilalla	Mj 25.8.2014	31.7.2014	Ei lausuntoa/LN
105	17.6.2014	Kaarinan kaupunki	LN	Kuuslahden virkistysalueen asemakaava	Mj 25.8.2014	15.9.2014	
106	19.6.2014	Raision kaupunki	KÄ	Raision keskikaupungin osayleiskaavamuutos		30.9.2014	
107	23.6.2014	ELY-keskus	LL	Tiesuunnitelma kantatien 52 parantamisesta Perniöntien (Toravuori) - mt 110 välillä Salossa	Mj 25.8.2014	22.8.2014	
108	24.6.2014	ELY-keskus	AK	Olofsgårdin tuulivoimahanke	Mj 25.8.2014	25.8.2014	
109	25.6.2014	Ympäristöministeriö	HS	Hallituksen esitys maankäyttö- ja rakennuslain muuttamisesta	Mh 25.8.2014	26.8.2014	
110	26.6.2014	Masku	KÄ	Kurittulan kouluksuksen asemakaava	Mj 25.8.2014	6.8.2014	Ei lausuntoa/KÄ
111	26.6.2014	Kaarina	KÄ	Rauhanlinnan osayleiskaavaehdotus		22.9.2014	
112	26.6.2014	Paimio	KÄ	Kisatien asemakaavamuutos	Mj 25.8.2014	4.7.2014	Ei lausuntoa/KÄ
113	26.6.2014	Pöytyä	KÄ	Auvaisten kylän asemakaava	Mj 25.8.2014	18.8.2014	Ei lausuntoa/KÄ
114	27.6.2014	Kemiönsaari	LN	Santasaari - Grängnäs-ranta- asemakaavamuutos		26.9.2014	
115	27.6.2014	Kemiönsaari	LN	Westankärin ranta- asemakaavan muutos		26.9.2014	
116	27.6.2014	Kemiönsaari	AK	Nordanå-Lövbölen tuulivoimaosayleiskaava	Mj 25.8.2014	10.9.2014	
117	27.6.2014	Kemiönsaari	LN	Dragsfjärdin itäisen		26.9.2014	

				saariston ranta- osayleiskaava			
118	27.6.2014	Maa- ja metsätalo- usministeriö	TJ	Vesiviljelyn 2022 - strategia	Mj 25.8.2014	1.9.2014	
119	1.7.2014	Paraisten kaupunki	LN	Utön ranta- asemakaavaehdotus		Ei mainin- taa	
120	1.7.2014	Ympäristöministeriö	TJ	Kommenttipyyntö soiden suojelusta ja käytöstä		22.8.2014	Asiantuntija- kommentti
121	1.7.2014	Turun kaupunki	KÄ	"Jaakkoo-Taaran" asemakaavamuutos Iso-Heikkilän kaupun- ginosassa	Mj 25.8.2014	22.8.2014	Ei lausun- toa/KÄ
122	1.7.2014	Kemiönsaaren kunta	KÄ	Taalintehtaan sataman asemakaava		26.9.2014	
123	1.7.2014	Kemiönsaaren kunta	KÄ	Kemiön keskustan asemakaavamuutos		26.9.2014	
124	2.7.201	Fingrid Oyj	AK	Fingrid Oyj:n lunastus- lupahakemus Lieto- Forssa	Mj 25.8.2014	22.8.2014	
125	3.7.2014	Kosken Tl kunta	AK	Verhonkulman tuuli- voimaosayleiskaava- luonnos	Mj 25.8.2014	17.8.2014	
126	3.7.2014	Salon kaupunki	LN	Metsä-Roopelan ran- ta-asemakaavan muu- tos	Mj 25.8.2014	16.9.2014	
127	7.7.2014	Salon kaupunki	AK	Arvo Eskon maa- aineslupahakemus	Mj 25.8.2014	2.9.2014	Ei lausun- toa/AK
128	15.7.2014	Auran kunta	KÄ	Asemanseudun taa- jaman Auranportin yritysalueen asema- kaavan laajennus ja muutos	Mj 25.8.2014	18.8.2014	
129	15.7.2014	Auran kunta	KÄ	Auran asemanseudun taajaman Sisulan alueen asemakaavan muutos ja laajennus	Mj 25.8.2014	18.8.2014	Ei lausun- toa/KÄ
130	15.7.2014	Auran kunta	KÄ	Auran asemanseudun taajaman Auran eri- tasoliittymän alueen asemakaavan muutos ja laajennus	Mj 25.8.2014	18.8.2014	
131	22.7.2014	Naantalın kaupunki	KÄ	Rymättyläntien - Luonnonmaantien liittymän asemakaava	Mj 25.8.2014	11.8.2014	Ei lausun- toa/KÄ
132	31.7.2014	Marttilan kunta	AK	Verhonkulman tuuli- voimaosayleiskaava- luonnos	Mj 25.8.2014	17.8.2014	
133	26.6.2014	Pöytyän kunta	KÄ	Kalikan alueen kortteli 5 asemakaavan muu- tos	Mj 25.8.2014	18.8.2014	Ei lausun- toa/KÄ
134	8.8.2014	Kaarinan kaupunki	KÄ	Rauhalinnan osayleis- kaava (Voivalan osayleiskaavan muu- tos)		8.9.2014	

Valmistelija hm

Ehdotus Maankäyttöjaosto merkitsee saaneensa tiedon lausunnotilanteesta

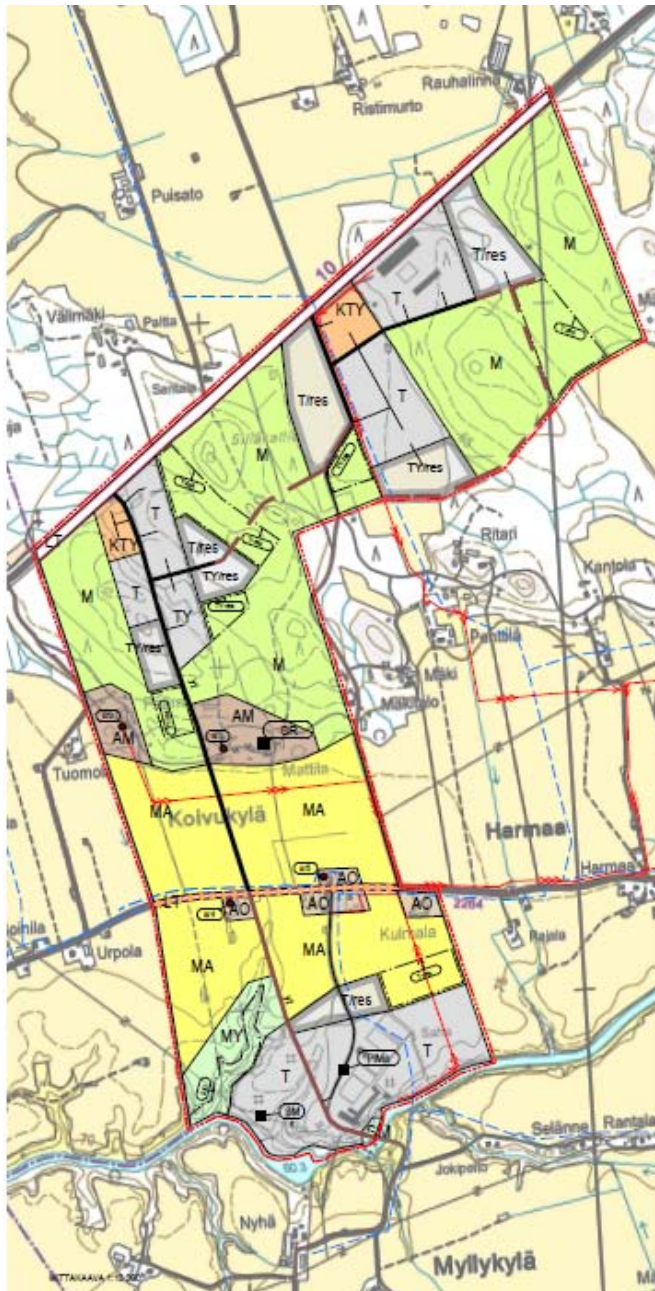
Päätös Ehdotus hyväksyttiin.

Lisätietoja sihteeri Heli Mäkynen, p. 044 974 0673, etunimi.sukunimi@varsinais-suomi.fi

§ 102 LAUSUNTO KOSKEN TL KUNNANHALLITUKSELLE KOSKEN TL KUNNAN KOIVUKYLÄN
OSAYLEISKAVALUONNOKSESTA (M94/4.6.2014)

Asia Kosken TI kunnanhallitus on pyytänyt 6.4.2014 saapuneella kirjeellä Varsinais-Suomen liiton lausuntoa Kosken TI kunnan laadittavana olevasta Koivukylän osayleiskaavaluonnoksesta 11.8.2014 mennessä. Kuntaan on ilmoitettu, että lausunto toimitetaan maankäyttöjaoston käsiteltäväksi asian 25.8.2014.

Koivukylän osayleiskaavan alue käsittää Kosken kunnan suurimmat teollisuustyöpaikat. Osayleiskaavan alue rajautuu lännessä Marttilan kunnan rajaan, pohjoisessa valtatiehen 10 ja etelässä Paimionjokeen. Alueen pinta-ala on 227 hehtaaria.



Suunnittelualueella ei ole voimassa oikeusvaikutteisia osayleiskaavoja eikä asemakaavaa.

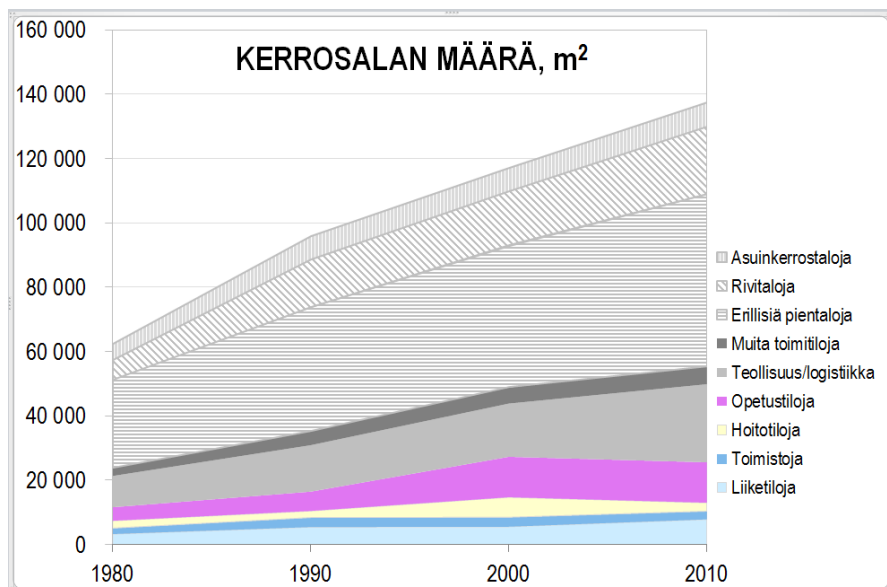
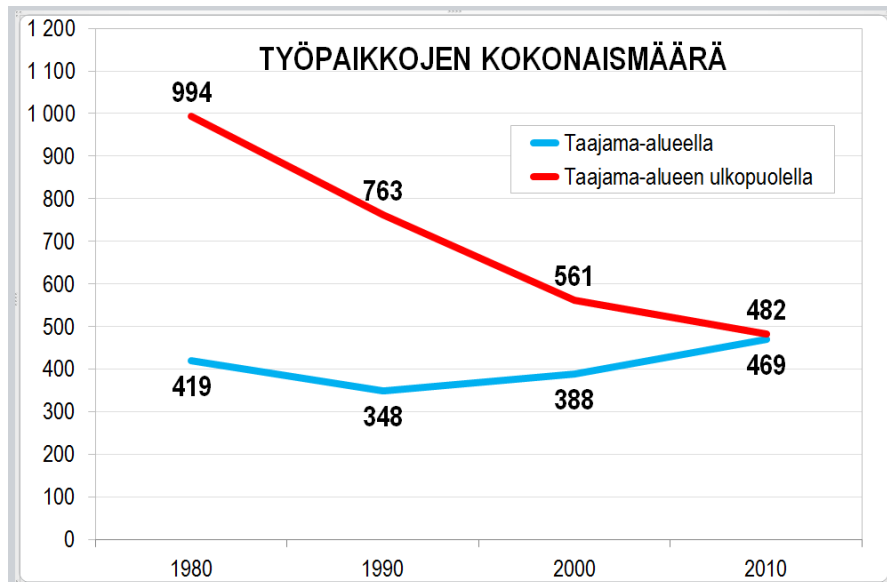
Maakuntakaavan keskeisimmät merkinnät kaava-alueella ovat:

- Teollisuustoimintojen kohde (201), valtatiehen ja jo toteutettuun Raunion sahan yhdystiehen tukeutuvan teollisuus-, varasto- ja vastaavaan käyttöön tarkoitettu alue
- Paimiojokilaakso on kulttuuriympäristön tai maiseman kannalta tärkeä arvoalue
- Kulttuurihistoriallisesti arvokas Hämeen Härkätie (oranssi palloviiva)
- muinaisjäännös, historiallisen ajan kylätontti (smh)
- Mattila (sr 5211)
- uusi yhdystie (toteutettu)

Valmistelija KÄ/hm

Ehdotus Maankäyttöjaosto päättää antaa Kosken TI Koivukylän osayleiskaavaluonnoksesta seuraavan lausunnon:

Varsinais-Suomen liiton keskusverkkoselvityksessä on koottu mm. maakunnan taajamien työpaikkakehitystä kuvaavat luvut. Alla olevista graafisista esityksistä ilmenevät Kosken kunnan työpaikkakehitys 1980-2010 välisenä aikana sekä keskustaaajaman kerrosalan määrän jakautuminen rakennustyypeittäin.



Kerrosalan jakautuminen ja kehitys vastaavasti vuosina 2000-2012 koko kunnan alueella on seuraava:

Vuosi	Asuinrakennusten	Liike- ja toimisto	Yleisten rakennusten	Teollisuus- ja varasto	Liikenteen	Maatalousrakennusten	kerrosala [k-m ²]
2000	140109	8834	24821	37219	5680	60848	
2005	148595	8870	25334	43752	6405	91866	
2010	158121	13073	22812	53916	5547	133717	
2012	159222	14785	22926	54900	5547	134494	

Ympäristötiedon hallintajärjestelmä Hertta / Elinympäristön seuranta, 15.8.2014

Kaavaluonnoksesta vastaavat tiedot sekä osoitettujen uusien teollisuuskortteleiden mitoituserusteet vielä puuttuvat, samoin perustelut osayleiskaavaan osoitettujen teollisuuskortteleiden laajuudesta suhteessa kunnan teollisuustonttien toteutumisasteeseen sekä yleiseen toimittelu/teollisuusrakentamisen kehitykseen. Koivukylän osayleiskaava-alue sijoittuu osittain maakunnallisesti arvokkaalle maisema-alueelle ja kaava-alueella sijaitsee myös maakunnallisesti merkittävä rakennetun ympäristön kohde. Tehty maisemaselvitys on hyvä pohja yleiskaavan laadinnalle. Huomiona todettakoon, että selvityksen lähdemateriaaleista puuttuu Varsinais-Suomen maakunta-kaavaan laadittu Varsinais-Suomen Kulttuurimaisemaselvitys, josta ilmenevät perustelut maakunnallisesti arvokkaan Härkätien kulttuurimaisema-alueen määräytymiselle.

Kaavaluonnoksessa on osittain huomioitu selvityksessä esiin nostettuja suunnittelun reunaehtoja, mutta rakentamista on osoitettu myös peltoalueille, joille ei suositella rakentamista. Kyseisen alueen maankäyttöä ohjaa maakuntakaavamerkintä M, *Maa- ja metsätalousvaltainen alue*, jonka määräys kokonaisuudessaan kuuluu:

MAA- JA METSÄTALOUSVALTAINEN ALUE

Merkinnällä osoitetaan pääasiassa maa- ja metsätaloukseen tarkoitettuja alueita, joita voidaan käyttää myös jokamiehenoikeuden mukaiseen ulkoiluun ja retkeilyyn. Alueita voidaan käyttää harvittain myös haja-asutusluonteiseen pysyvään tai loma-asutukseen.

SUUNNITTELUMÄÄRÄYS:

Olemassa olevien alueiden täydennykseksi ja laajennukseksi voidaan yksityiskohtaisemmassa suunnittelussa osoittaa pääasiallista käyttötarkoitusta kohtuuttomasti haittaamatta, sekä maisema- ja ympäristönäkökohdat huomioon ottaen mm. uutta pysyvää asumista ja, erityislainsäädännön ohjaamana, myös muita toimintoja.

Varsinais-Suomen liitto katsoo, että maakuntakaavamerkintä *teollisuustoimintojen kohde t201*, valtatiehen ja suunniteltuun Raunion sahan yhdystiehen tukeutuva teollisuusalue ei kata yhdystiestä valtatie 10 pitkin koilliseen sijoittuvaa toista teollisuusaluetta, jonka yhteyteen on sijoitettu myös Liikerakennusten alue KTY.

Maisemaselvityksessä on nostettu esiin toimenpiteitä kaipaavia kohteita/alueita suunnittelualueella. Näiden huomioiminen jatkosuunnittelussa esimerkiksi kehittämismerkinnöin on suositeltavaa. Myös suunnittelua ohjaavat yleiset määräykset tulisi yksittäisten rakennusten lisäksi ulottaa koskemaan kokonaisten kortteleiden ominaispiirteitä, jolloin ohjauksen vaikutus maisemaan on merkittävämpi.

Maankäyttö- ja rakennuslaki määrää, että vähittäiskaupan suuryksikön ensisijainen sijoittumispaikka on keskusta-alue (C), ellei muu sijainti ole perusteltua kaupan laatu huomioon ottaen. Mikäli merkitykseltään seudullinen vähittäiskauppa sijoitetaan keskustatoiminnoille tarkoitetun alueen ulkopuolelle, edellyttää se, että alue on maakuntakaavassa osoitettu erityisesti tähän tarkoitukseen. Paljon tilaa vaativan erikoistavaran myymälät tulevat vähittäiskaupan suuryksiköjä koskevan sääntelyn piiriin siirtymäsäännösajan päätyttyä.

Mikäli kunta voi kaupalliseen selvitykseen nojautuen osoittaa, että tavoiteltavat ns. TIVA - vähittäiskaupan suuryksikköhankeet ovat paikallisia, voi se varautua siirtymäsäännöksen jälkeiseen aikaan osoittamalla yleiskaavaan varauksen paljon tilaa vaativan erikoistavaran kaupan suur-

yksikölle KM -merkinnällä ja esimerkiksi kaupan laatua osoittavalla indeksillä. Tällöin myymälän koko ei voi ylittää seudullisesti merkittävän vähittäiskaupan suuryksikön tai vähittäiskaupan keskitymän yhteenlasketun kerrosalan alarajaa. Tämä alaraja on vahvistetussa Loimaan seudun maakuntakaavassa 3000 k-m². Tätä suuremmat yksiköt ja keskittymät ovat seudullisesti merkittäviä ja edellyttävät merkintää maakuntakaavassa.

Osayleiskaavaluonnoksessa on valtatie 10 varteen sijoitettu kaupallisten palvelujen ja liiketilojen korttelialueita KTY. Kaava-aineistossa KTY -kortteleiden määräyksessä todetaan, että *"alueelle ei saa sijoittaa vähittäiskaupan suuryksikköä tai paljon tilaa vaativan erikoiskaupan yksikköä ilman asemakaavaa."* Selostus tarkoittaa määräyksen koskevan seudullisesti merkittävää kauppaa. Maakuntakaavassa alueita koskevat merkinnät *maa- ja metsätalousvaltainen alue M* sekä teollisuustoimintojen kohde t201.

Varsinais-Suomen liitto korostaa, että yleiskaavan laadintaa ohjaavat maakuntakaavamerkinnot M ja t201 eivät mahdollista kaavamääräyksen KTY sisältöistä maankäyttöä alueille. MRL puolestaan mahdollistaa vähittäiskaupan suuryksikön sijoittamisen asemakaavalla ainoastaan yleis- tai maakuntakaavan C- tai KM-alueille. Paikallisten kaupan suuryksiköiden sijoittumisen mahdollistaa maakuntakaavan taajamatoimintojen merkintä A, mikäli niiden paikallinen luonne voidaan osoittaa yleiskaavoitukseen ja kaupan palveluverkkoselvityksiin nojautuen.

Kaavatyön yhteydessä ei ole laadittu kaupallista selvitystä, eikä kaava-aineistosta löydy perusteluita tien varteen sijoitetuille kaupallisille palveluille. Varsinais-Suomen liitto pitää ongelmallisena tapaa, jossa ilman erityisiä perusteita tai perusteluita kohdistetaan maankäytöllisiä odotusarvoja alueille, joilla yhdyskuntarakenteen eheyden edellytykset eivät täyty. Etäälle taajamasta osoitettavien kaupallisten palvelujen vaikutukset voivat olla nykyisten keskustahakuisten palvelujen kannalta epäedullisia ja vaikutukset keskustan vetovoimaisuuteen ei-toivottuja. MRL myös edellyttää, että osoitettaessa yleiskaavassa vähittäiskaupan suuryksiköitä on katsottava, että suunnitellulla maankäytöllä ei ole haitallisia vaikutuksia keskusta-alueiden kaupallisiin palveluihin ja niiden kehittämiseen.

Varsinais-Suomen liitto katsookin, että kaavaluonnoksessa vt10 varteen osoitetut liiketilojen korttelialueet KTY eivät täytä maankäyttö- ja rakennuslain sisältöä ja ovat ristiriidassa maakuntakaavan kanssa, ja että Kosken kunnan tulee pitäytyä osayleiskaavassa asetetun tavoitteen mukaisesti kehittämään alueen teollisuustoimintaa ja siihen liittyvää yritystoimintaa ja korvata KTY- kaavamääräyksen sisältö sen mukaiseksi.

Varsinais-Suomen liitto toteaa, että Koivukylän osayleiskaavaluonnos on keskeisiltä kaavan sisältöosioilta keskeneräinen, mikä vaikeuttaa kaavaan esitettyjen suunniteluvarausten perustelua. Liitto näkee, että Kosken kunnan tavoite kehittää Koivukylästä lähiseudun teollisuustyöpaikkojen alue on kannatettava. Maakuntakaavamerkintää laajemmalle levittäytynyttä uutta teollisuusaluetta liitto ei näe perusteltuna nyt lausunnolla olevan aineiston perusteella, vaan katsoo, että kaavassa esitettävillä reservialueilla tulee selkeästi osoittaa alueiden keskinäinen toteuttamisjärjestys. Varsinais-Suomen liitolla ei ole muuta huomautettavaa luonnoksesta.

Kosken TI kunnan Koivukylän osayleiskaavan sijainti Lounaispaikan karttapalvelussa:
<http://kartta.lounaispaikka.fi/link/12d>

Lausunto lähetetään: Kosken TI kunta
Tiedoksi: Varsinais-Suomen ELY-keskus, ympäristö ja luonnonvarat -vastuualue,
Turun museokeskus / Varsinais-Suomen maakuntamuseo

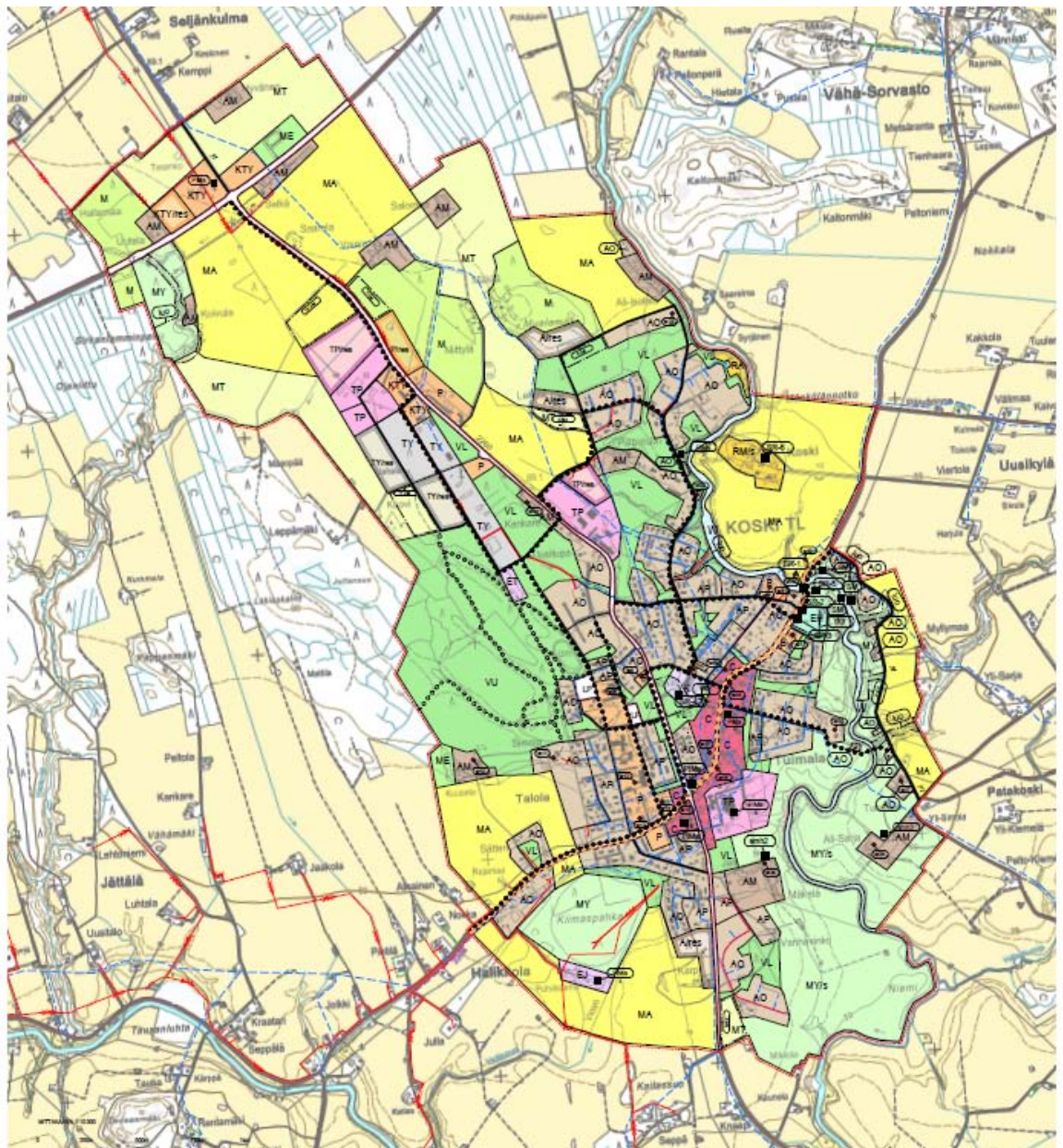
Päätös Ehdotus hyväksyttiin.

Lisätietoja maakunta-arkkitehti Kaisa Äijö, p. 044 030 4071, etunimi.sukunimi@varsinais-suomi.fi

§ 103 LAUSUNTO KOSKEN TL KUNNANHALLITUKSELLE KOSKEN TL KUNNAN KESKUSTAAJAMAN OSAYLEISKAVALUONNOKSESTA (M94/4.6.2014)

Asia Kosken TI kunnanhallitus on pyytänyt 6.4.2014 saapuneella kirjeellä Varsinais-Suomen liiton lausuntoa Kosken TI kunnan laadittavina olevasta Keskustaajaman osayleiskaavaluonnoksesta 11.8.2014 mennessä. Kuntaan on ilmoitettu, että lausunto toimitetaan maankäyttöjaoston käsiteltäväksi asian 25.8.2014.

Keskustaajaman osayleiskaava-alue käsittää Kosken keskustaajaman. Alue rajoittuu idässä osittain Paimionjokeen käsittäen kuitenkin Kosken kartanon ja Patakoskentien vartta. Pohjoisessa kaavaan kuuluu valtatie 10 ja Koskentien (mt 2260) risteysalue. Alueen pinta-ala on 9,57 km².



Suunnittelualueella ei ole voimassa oikeusvaikutteisia osayleiskaavoja. Keskustaajama-alue on pääosin asemakaavoitettu. Osayleiskaavoitus tulee johtamaan uusiin asemakaavoihin ja nykyisten asemakaavojen muutoksiin erityisesti valtatiemuutosten vaikutusalueella.

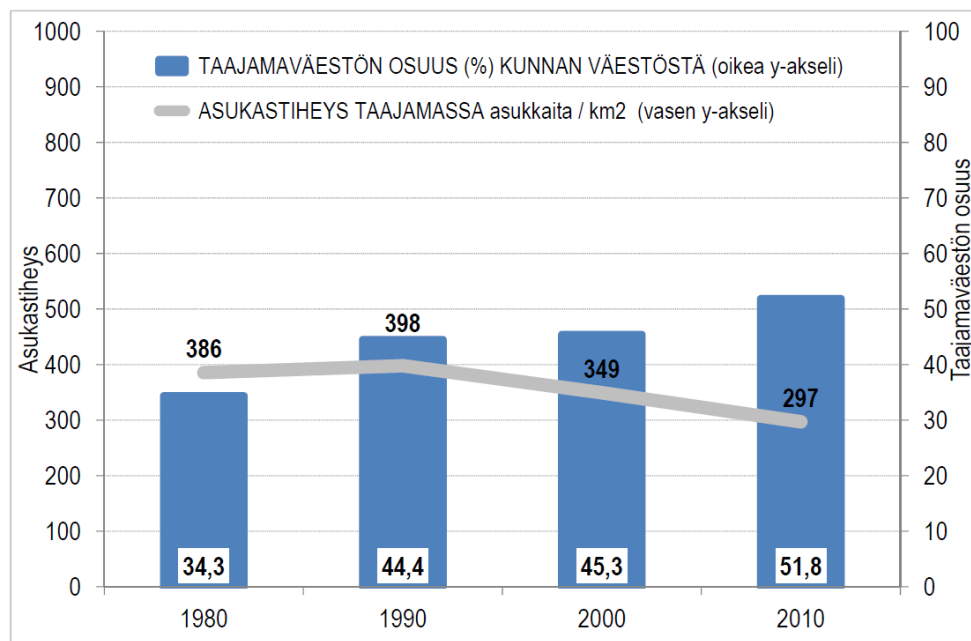
Maakuntakaavan keskeisimmät merkinnät kaava-alueella ovat:
- Kosken keskustaajamatoimintojen alueena (A)

- Teollisuustoimistojen kohde (202)
- et-kohdemerkintä (210): jätevedenpuhdistamo, kompostointikenttä ja maankaatopaikka
- Paimiojokilaakso on kulttuuriympäristön tai maiseman kannalta tärkeä arvoalue
- Kulttuurihistoriallisesti arvokas Hämeen Härkätie (oranssi palloviiva)
- Tuimala, historiallisen ajan kylätontti (smh)
- Kosken kartanomiljöö (srr)
- Kirkonkylän (sra) arvoalueeseen kuuluvat mm. kirkkomaa, tapuli, Lukkarila, kivisilta ja vanhat myllyt
- Paimionjoen veneväylä/melontareitti

Valmistelija KÄ/hm

Ehdotus Maankäyttöjaosto päättää antaa Kosken TI Keskustaajaman osayleiskaavaluonnoksesta seuraavan lausunnon:

Kosken TI keskustaajama lukeutuu Varsinais-Suomen liitossa tehdyn keskusverkkoselvityksen mukaan monipuolisten peruspalvelujen omaavaan taajamaluokkaan, mitä määrittelee kunnallisten palvelujen hyvä taso. Kosken taajamassa korostuu lisäksi kaupallisten palvelujen hyvä taso, kauppaan tarkoitettujen rakennusten määrän ollessa suhteellisen suuri suhteutettuna väestön määrään. Tätä selittää sijainti suhteellisen etäällä suuremmista keskuksista. Väestökehityksessä on havaittavissa kehitys, jossa väestön määrä on pysynyt viimeisten kolmenkymmenen vuoden aikana lähes ennallaan samalla, kun taajaman väestö on vanhentunut nopeasti.



Taajama-alueen pinta-alan kasvu on ollut maltillista kolmessakymmenessä vuodessa vaikkakin asukastiheys on myös Kosken taajamassa laskenut.

Keskusverkkoselvitys osoittaa, että edellä mainitut ominaisuudet ja kehitys näkyy Kosken taajamakuvasa. Kosken vahvuutena voidaan pitää sen melko tiivistä ja johdonmukaisesti rakentunutta taajamarakennetta. Palvelut sijaitsevat lähietäisyydellä, mikä näkyy myös elinvoimana ja viihtyisyytenä taajamakuvasa. Varsinais-Suomen liitto näkee, että aiempi kehitys antaa hyvän lähtökohdan keskustaajaman kehittämiseksi ja osayleiskaavan yksi tärkeä tavoite tulee olla Kosken keskustaajaman ominaispiirteiden vahvistaminen.

Asuminen

Osayleiskaavaluonnoksessa osoitetaan asemakaavoitetun taajama-alueen laajentumisalueina joitakin uusia pientalorakentamisen mahdollistavia aluevarauksia AO/AP pääsääntöisesti pohjoiseen ja etelään. Silmä-määräisesti kaava-aineistosta ilmenee, että maakuntakaavan taajama-alueen sisällä on osittain to-

teutumattomia asuinalueita. Osa uusista laajentumisalueista ei ole maakuntakaavan taajamarajauksen kanssa yhteneviä.

Varsinais-Suomen liitto pitää hyvänä, että asumiseen osoitettavat alueet selkeästi täydentävät jo rakennuttua yhdyskuntarakennetta. Kaava-aineistossa tulee kuitenkin esittää riittävällä tarkkuudella nykyisen taajama-alueen toteutumisaste ja taajama-alueita laajentavan ratkaisun perustelu tulee jatkovalmistelussa vahvasti kytkeä alueiden rakentamisen vaiheistamiseen sekä varmistaa kunnan kaavoituksen ohjelmoinnilla suunnitelmallinen eteneminen asemakaavoituksella. Tämä on erityisen tärkeää yhdyskuntarakenteen eheyden ja rakennetun ympäristön viimeistellyn ilmeen ja alueiden vetovoimaisuuden kannalta.

Maisema ja rakennettu kulttuuriympäristö

Kosken keskustaajama sijoittuu lähes kokonaan maakunnallisesti arvokkaalle maisema-alueelle ja kaava-alueella sijaitsee myös valtakunnallisesti ja maakunnallisesti merkittäviä rakennetun ympäristön kohteita. Tehty maisemaselvitys on hyvä pohja yleiskaavan laadinnalle. Huomiona todettakoon, että selvityksen lähdemateriaaleista puuttuu Varsinais-Suomen maakuntakaavaan laadittu Varsinais-Suomen Kulttuurimaisemaselvitys, josta ilmenevät perustelut maakunnallisesti arvokkaan Härkätien kulttuurimaisema-alueen määrittymiselle.

Kaavaluonnoksessa on huomioitu selvityksessä esiin nostettuja suunnittelun reunaehtoja. Selvityksessä nousee esiin kehittämistä ja toimenpiteitä kaipaavia kohteita/alueita suunnittelualueella. Näiden huomioiminen jatkosuunnittelussa esimerkiksi kehittämismerkinnöin on suositeltavaa. Myös suunnittelua ohjaavat yleiset määräykset tulisi yksittäisten rakennusten lisäksi ulottaa koskemaan kokonaisten asuinkortteleiden ominaispiirteitä, jolloin ohjauksen vaikutus maisemaan on merkittävämpi.

Kauppa

Maankäyttö- ja rakennuslaki määrää, että vähittäiskaupan suuryksikön ensisijainen sijoittumispaikka on keskusta-alue (C), ellei muu sijainti ole perusteltua kaupan laatu huomioon ottaen. Mikäli merkitykseltään seudullinen vähittäiskauppa sijoitetaan keskustatoiminnoille tarkoitettun alueen ulkopuolelle, edellyttää se, että alue on maakuntakaavassa osoitettu erityisesti tähän tarkoitukseen. Paljon tilaa vaativan erikoistavaran myymälät tulevat vähittäiskaupan suuryksikköjä koskevan sääntelyn piiriin siirtymäsäännösajan päätyttyä.

Mikäli kunta voi kaupalliseen selvitykseen nojautuen osoittaa, että tavoiteltavat ns. TIVA -vähittäiskaupan suuryksikköhankeet ovat paikallisia, voi se varautua siirtymäsäännöksen jälkeiseen aikaan osoittamalla yleiskaavaan varauksen paljon tilaa vaativan erikoistavaran kaupan suuryksikölle KM-merkinnällä ja esimerkiksi kaupan laatua osoittavalla indeksillä. Tällöin myymälän koko ei voi ylittää seudullisesti merkittävän vähittäiskaupan suuryksikön tai vähittäiskaupan keskittymän yhteenlasketun kerrosalan alarajaa. Tämä alaraja on vahvistetussa Loimaan seudun maakuntakaavassa 3000 k-m². Tätä suuremmat yksiköt ja keskittymät ovat seudullisesti merkittäviä ja edellyttävät merkintää maakuntakaavassa.

Osayleiskaavaluonnoksessa on valtatie 10 sekä yhdystien 2260 varteen sijoitettu kaupallisten palvelujen ja liiketilöiden korttelialueita KTY. Kaava-aineistossa KTY-kortteleiden määräyksessä todetaan, että *"alueelle ei saa sijoittaa vähittäiskaupan suuryksikköä tai paljon tilaa vaativan erikoiskaupan yksikköä ilman asemakaavaa."* Selostus tarkentaa määräyksen koskevan seudullisesti merkittävää kauppaa. Maakuntakaavassa alueet ovat *maa- ja metsätalousvaltaista aluetta M* sekä *teollisuustoimintojen kohde t202* (keskustan olemassa oleva teollisuus laajentumisalueineen).

Varsinais-Suomen liitto korostaa, että yleiskaavan laadintaa ohjaavat maakuntakaavamerkinnot M ja t202 eivät mahdollista kaavamääräyksen KTY sisältöistä maankäyttöä alueille. MRL puolestaan mahdollistaa vähittäiskaupan suuryksikön sijoittamisen asemakaavalla ainoastaan yleis- tai maakuntakaavan C- tai KM-alueille. Paikallisten kaupan suuryksiköiden sijoittamisen mahdollistaa maakuntakaavan taajamatoimintojen merkintä A, mikäli niiden paikallinen luonne voidaan osoittaa yleiskaavoitukseen ja kaupan palveluverkkoselvityksiin nojautuen.

Kaavatyön yhteydessä ei ole laadittu kaupallista selvitystä, eikä kaava-aineistosta löydy perusteluita teiden varteen sijoitetuille kaupallisille palveluille. Varsinais-Suomen liitto pitää ongelmallisena tapaa, jossa ilman erityisiä perusteita tai perusteluita kohdistetaan maankäytöllisiä odotusarvoja alueille, joilla yhdyskuntarakenteen eheyden edellytykset eivät täyty. Etäälle taajamasta osoitettavien kaupallisten palvelujen vaikutuk-

set voivat olla nykyisten keskustahakuisten palvelujen kannalta epäedullisia ja vaikutukset keskustan veto-voimaisuuteen ei-toivottuja. MRL myös edellyttää, että osoitettaessa yleiskaavassa vähittäiskaupan suuryksiköitä on katsottava, että suunnitellulla maankäytöllä ei ole haitallisia vaikutuksia keskusta-alueiden kaupallisiin palveluihin ja niiden kehittämiseen.

Varsinais-Suomen liitto katsookin, että kaavaluonnoksessa vt10 ja yt2260 varteen osoitetut liiketilojen korttelialueet KTY ovat ristiriidassa sekä maankäyttö- ja rakennuslain, maakuntakaavan että osayleiskaavalle asetetun tavoitteen (ehyeittää ja kehittää keskustaajamaa turvaten sen elinvoimaisuus) kanssa ja toteaa, että Kosken kunnan tulisi erityisesti luoda edellytyksiä nykyisen, hyvin saavutettavissa olevan keskustan lähipalvelutarjonnan kehittämiseksi.

Varsinais-Suomen liitolla ei ole muuta huomautettavaa luonnoksesta.

Kosken TI kunnan keskustaajaman osayleiskaavan sijainti Lounaispaikan karttapalvelussa:
<http://kartta.lounaispaikka.fi/link/12d>

Lausunto lähetetään: Kosken TI kunta
Tiedoksi: Varsinais-Suomen ELY-keskus, ympäristö ja luonnonvarat -vastuualue,
Turun museokeskus / Varsinais-Suomen maakuntamuseo

Päätös Ehdotus hyväksyttiin.

Lisätietoja maakunta-arkkitehti Kaisa Äijö, p. 044 030 4071, etunimi.sukunimi@varsinais-suomi.fi

§ 104 LAUSUNTO LASSILA & TIKANOJA OYJ:N UUDENKAUPUNGIN MUINAISTENMETSÄN ALUEELLE
SIOJITETTAVASTA MATERIAALINKÄSITTELYKESKUKSEN YMPÄRISTÖVAIKUTUSTEN
ARVIOINTISELOSTUKSESTA (M97/5.6.2014)

Asia Varsinais-Suomen elinkeino-, liikenne- ja ympäristökeskus on pyytänyt 5.6.2014 lausuntoa Lassila & Tikanoja Oyj:n (L&T) Uudenkaupungin Muinaistenmetsän alueelle sijoittuvasta materiaalinkäsittelykeskuksen ympäristövaikutusten arviointiselostuksesta 22.8.2014 mennessä. Varsinais-Suomen ELY-keskukselle on ilmoitettu, että lausunto toimitetaan maankäyttöjaoston käsiteltävä asian 25.8.2014 kokouksessa.

YVA-selostuksessa kuvatun materiaalinkäsittelykeskuksen tavoitteena on palauttaa jätteiden sisältämiä raaka-aineita uudelleen käytettäväksi sekä hyödyntää jätteitä energiana ja tarjota turvallinen loppusijoituspaikka hyötykäyttöön soveltumattomille kaatopaikkakelpoisille jätemassoille. Keskus pyrkii edistämään alueellisesti ja valtakunnallisesti luonnonvarjojen uudelleenkäyttöä sekä Uudenkaupungin kehittämistä kohti hiilineutraaliutta.

YVA-selostuksessa on alueesta esitetty neljä erillistä toteutusvaihtoehtoa:

1. Vaihtoehto TV0, **Ei toteutusta**: Uudenkaupungin yhdyskuntajätteiden vastaanotto 10 vuotta, kaatopaikan ylläpito 30 vuotta, vastaanotettujen jätteiden siirtokuormaus, muut toimijat käsittelevät loput jätteet
2. Vaihtoehto TV1, **Innovatiivinen ja laaja toiminta**: Yhdyskuntien ja teollisuuden jätteiden vastaanotto ja käsittely, suuri mekaaninen käsittelylaitos, kierrätyspolttoaineen ja muiden jalosteiden valmistaminen, ympäristörakentaminen, maksimoitu resurssitehokkuus, turvallinen loppusijoitus, testaa uusia prosesseja ja liiketoimintamalleja
3. Vaihtoehto TV2, **Laaja toiminta**: Teollisuus jätteiden vastaanotto ja käsittely, pieni mekaaninen käsittelylaitos, kierrätyspolttoaineen ja muiden jalosteiden valmistaminen, maksimoitu resurssitehokkuus, Uudenkaupungin yhdyskuntajätteiden siirtokuormaus, turvallinen loppusijoitus
4. Vaihtoehto TV3, **Rajattu toiminta**: Rajattu teollisuuden jätteiden vastaanotto ja käsittely, ei mekaanista käsittelylaitosta, Uudenkaupungin yhdyskuntajätteiden siirtokuormaus, turvallinen loppusijoitus

Suunnittelualueella toimii nykyisin käytöstä poistunut Uudenkaupungin kaupungin omistama kaatopaikka sekä nykyinen kaatopaikka, jonka L&T on ottanut hoidettavakseen ja jonka toimintaa, Uudenkaupungin yhdyskuntajätteiden vastaanottoa, yritys on sitoutunut toteuttamaan vuoteen 2022 asti sekä kaatopaikkatoiminnan jälkeistä jälkihoitotoimintaa.

Hankkeen suunnittelun yhteydessä on tarkoitus tutkia jätteiden ja sivuvirtojen hyödyntämisen mahdollisuuksia alueella ja sen ulkopuolella. Uudistuneen jätelain mukaiset hyödyntämistavoitteet ja muut jätehuoltoon kohdistuvat muutokset, kuten orgaanisen jätteen kaatopaikkakielto, määrittelevät suunniteltua toimintaa. Toiminnan tavoitteena on löytää sellainen toiminnan vaihtoehto, josta on mahdollisimman paljon hyötyä ympäröivälle yhteiskunnalle sekä ympäristölle.

Materiaalinkäsittelykeskuksen käsittelyprosessit jakautuvat seitsemään päävaiheeseen, jotka ovat seuraavat: 1: Jätteiden vastaanotto ja tarkistaminen; 2: Jätteiden esikäsittely (lajittelu, paalaus, siirtokuormaus, seulonta, jne.); 3: Jätteiden välivarastointi; 4: Jätteiden käsittely (mekaaninen käsittely, stabilointi, kompostointi, biokaasutus, jne.); 5: Aineiden hyödyntäminen; 6: Aineiden kierrätys ja 7: Jätteiden loppusijoittaminen.

Suunnittelualue sijaitsee Uudenkaupungin yleiskaavassa merkityllä kaatopaikka- ja teollisuusalueella, joiden välissä on VL-alueeksi merkitty suojavyöhyke. Nykyään VL-alue on sulautunut yhdeksi toimialueeksi alueen toimintojen kanssa. Suunnittelualueella sijaitsee tällä hetkellä Sybimar Oy:n ja Biolinja Oy:n toimintoja sekä kaatopaikka- ja maankaatopaikkatoimintoja. YVA-selostuksen mukaan kunta ei vastusta toimintojen sijoittamista näille alueille ja on valmis aloittamaan asemakaavan laatimisen alueelle.

Varsinais-Suomen maakuntakaavassa kaatopaikan alue on merkitty kohdemerkinnällä ej 001 (Kaatopaikka).

Valmistelija AK/hm

- Ehdotus Maankäyttöjaosto päättää antaa Lassila & Tikanoja Oyj:lle Uudenkaupungin Muinaistenmetsän alueelle sijoitettavasta materiaalinkäsittelykeskuksen ympäristövaikutusten arviointiselostuksesta seuraavan lausunnon:
- YVA-selostuksessa esitetty materiaali kierrätyskeskuksen toiminta, toiminnan vaikutukset ja eri vaihtoehtojen vertailu ovat hyvin ja kattavasti kuvattu. Selostuksesta saa hyvin käsityksen suunnitellun hankkeen ja toiminnan aikaisista vaikutuksista.
- Huomioiden alueen nykyisen maankäytön ja alueella olevan teollisen toiminnan ei suunniteltu hanke tule merkittävästi muuttamaan tai aiheuttamaan haitallisia vaikutuksia lähiympäristöön.
- Varsinais-Suomen liitto on aktiivisesti mukana kehittämässä jätteiden kierrätystä ja kiertotalouteen siirtymistä useissa eri hankkeissa ja toimintaympäristöissä. Tavoitteet resurssitehokkuuden lisäämiseen ovat tuotu selkeästi esille myös maakunnan tavoitteissa. Tuoreessa Varsinais-Suomen maakuntastrategiassa resursiivisuus on nostettu yhdeksi kärkiteemaksi, ja alueella on tahtotila tehdä Varsinais-Suomesta kiertotalouden ja resursiivisuuden edelläkävijä sekä mallialue.
- YVA-selostuksessa on todettu, että, vasta riittävän suuret volyymit eri kierrätysaineksia takaavat paremman mahdollisuuden aineiden uusiokäytölle. Riittävät volyymit tarkoittavat eri jakeiden osalta joko paikallisen, seudullisen, maakunnallisen tai valtakunnallisen kierrätys- ja keruuverkoston rakentamista. Varsinais-Suomen liitto on alueellisesti ollut aktiivisesti mukana kehittämässä paikkatietopohjaisia ratkaisuja, eri tahojen välisiä yhteistyömuotoja sekä erityyppisiä hankkeita tukemaan kiertotalouden kehittämistä ja toivoo vahvaa yhteistyötä hanketoimijan kanssa hankkeen toteuttamisen aikana.
- YVA-selostuksessa kuvattu hanke on kiertotalouden kehittämisen kannalta keskeinen ja hanke tulisi toteuttaa ensisijaisesti toteutusvaihtoehdon 1 "Laaja ja innovatiivinen toiminta" mukaisesti.
- Lassila & Tikanoja Oyj:n Uudenkaupungin Muinaistenmetsän alueelle sijoittuvan materiaalinkäsittelykeskuksen sijainti Lounaispaikan karttapalvelussa: <http://kartta.lounaispaikka.fi/link/12e>
- Lausunto lähetetään: Varsinais-Suomen ELY-keskus, ympäristö ja luonnonvarat -vastuualue
- Päätös Mari Saario ilmoitti olevansa jäävi asian käsittelyyn. Ehdotus hyväksyttiin.
- Lisätietoja luonnonvarasuunnittelija Aleksis Klap, p. 040 721 3137, etunimi.sukunimi@varsinais-suomi.fi

§ 105 SUUNNITTELUJOHTAJAN LAUSUNTO KOSKIEN MAA-AINESTEN OTTOA SOMERON KAUPUNGIN PUSULAN KYLÄSSÄ KIINTEISTÖLLÄ 761-423-2-11 ISOTALO (M102/11.6.2014)

Asia Someron kaupunki pyytää lausuntoa maa-ainesten oton mahdollisuuksista koskien sekä kiinteistöä Isotalo että myös naapurikiinteistöjä ottaen huomioon maa-aineslain (555/1981) ja erityisesti sen 3.4 §:n säännöksen sekä alueen sijainnin Salon seudun maakuntakaavan ge-alueella.

Maankäyttöjaosto/suunnittelujohtaja on 27.6.2014 antanut seuraavan lausunnon:

Someron kaupungin Pusulan kylässä sijaitsevan Suomen valtion omistaman ja Metsähallituksen hallinnoiman kiinteistön Isotalo alueelle on vuosina 1953 - 1956 perustettu rasitteiksi nykyään soraosakaskunnaksi järjestäytyneiden kiinteistöjen soranotto- sekä tieoikeus. Rasitealue käsittää kiinteistön lounaisosan ja asiassa esitetyn selvityksen mukaan alueelta ei ole otettu maa-aineksia noin 50 vuoteen. Kuopat ovat matalia ja metsittyneitä. Sen sijaan lähiympäristössä ja osin kiinteistöön Isotalo rajautuen on noin puolen vuosisadan aikana harjoitetut ainesoton seurauksena syntynyt paikoin erittäin jyrkkiä rintauksia. Kiinteistön Isotalo alueella ei ole voimassa maa-aineslain mukaista lupaa ja otto alueella on keskeytetty vuonna 2009 Someron kaupungin toimesta.

Maa-ainesten ottamiselle Someron kaupungin toimesta asetettu kiello perustuu siihen, että maa-ainesten ottamista tapahtuu kiinteistöltä perustuen väitteeseen maa-alueen omistajan (Suomen valtio, Metsähallitus) sekä Pusulan kylän yhteisen maa-ainesoittoalueen osakkaiden välillä tehdystä sopimuksesta, joka mahdollistaisi kotitarveoton. Aluetta hallinnoiva Metsähallitus ei kuitenkaan myönnä sopimuksen voimassa oloa. Maa-ainesten ottoa perustellaan maa-aineslain mukaisella kotitarveotoluvalle, mutta kotitarveotto voi kohdistua vain kiinteistön omistajaan, eikä Suomen valtiolla voida katsoa olevan maa-aineslaissa tarkoitettua kotitarvetta ja lisäksi maa-aineslain mukaisesti kiinteistön omistaja ei voi siirtää kotitarveoikeutta toiselle taholle. Osakaskunta on esittänyt oikaisuvaatimusta Someron kaupungille maa-ainesten oton kiellosta, jota kaupunki ei ole hyväksynyt vaan on pitänyt ottokiellon voimassa. Asia on käsitelty myös Turun hallinto-oikeudessa ja se on ratkaissut asian: 1) Hallinto-oikeus ei tutki soranotto- tai tierasiteoikeuksien voimaansaattamista koskevia vaatimuksia ja 2) Hallinto-oikeus hylkää valituksen muilta osin.

Kyseessä oleva maa-ainesten ottoalue sijaitsee Salon seudun maakuntakaavaan merkityllä ge-alueella eli arvokkaalla kallio- tai harjualueella. Varsinais-Suomen harjuluontselvityksessä kyseessä olevasta alueesta on todettu, että alue edustaa kaunista maisemakuvaa ja sillä on luonnon merkittäviä kauneusarvoja ja erikoisia luonnonesiintymiä. Ge-alueiden maakuntakaavan suojelumääräyksessä on todettu, että alueen erityispiirteitä haitallisesti muuttavat toimenpiteet ovat kiellettyjä ja erityistä huomiota on kiinnitettävä alueella sijaitsevan, geologisesti arvokkaan harju- tai kalliomuodostuman suojeluun ja hoitoon. Ge-alueiksi merkityt alueet ovat Varsinais-Suomen liiton näkemyksen mukaan maa-aineslain 3 §:n mukaisesti alueita, joilta aineksia ei saa ottaa niin, että siitä aiheutuu: 2) luonnon merkittävien kauneusarvojen tai erikoisten luonnonesiintymien tuhoutumista sekä maa-aineslain 3.4 §:n mukaisia alueita, jossa maa-ainesten ottopaikkojen sijoittelu tulee tehdä siten, että vahingollinen vaikutus luontoon ja maisemakuvaan jää mahdollisimman vähäiseksi. Ge-alueilla harjuihin kohdistuvat arvot liittyvät mm. harjun sisäisiin geologisiin rakenteisiin ja kerrostumiin sekä pinnanmuotojen mukaisesti geomorfologisiin muotoihin, jolloin luontovaiikutusten turvaamisen osalta vain maisemoiva vähäinen ottotoiminta voi olla mahdollista. Käytännössä ottotoimintaa voidaan siis suorittaa vain siten, että ottoalue muotoillaan yhteneväiseksi ympäröivään maastoon maastonmuodoiltaan.

Maa-aineslain mukaista maa-ainesluvan tai kotitarveoton mukaista ottotoimintaa voidaan alueella suorittaa siis vain maisemoivana ottona alueen geologiset luonnonarvot huomioiden. Ottotoiminnan toteuttaminen alueella edellyttää kuitenkin yksityiskohtaisempia suunnitelmia ottotoiminnan laajuuden ja lopputilanteen määrittämisen osalta. Nyt lausuntoasiakir-

joissa olevien liitteiden perusteella ei voida arvioida mahdollisuutta alueelle tehtävään otto-toimintaan. Kiinteistöllä olevien vanhojen metsittyneiden ottoalueiden maisemointi tulee harkita tapauskohtaisesti tarkempien suunnitelmien perusteella, mutta yleisesti vanhoja vuosikymmeniä luontaisesti metsittyneitä alueita ei ole tarkoituksenmukaista muokata maisemoivalla ottotoiminnalla.

Valmistelija AK/HS/hm

Ehdotus Maankäyttöjaosto merkitsee saaneensa tiedon Someron kaupungille 27.6.2014 annetusta lausunnosta.

Lausunto lähetettiin: maankaytto@somero.fi, jyrki.virtanen@somero.fi, pasi.rantanen@somero.fi
Tiedoksi: Varsinais-Suomen ELY-keskus, ympäristö ja luonnonvarat -vastuualue

Päätös Riitta Lehtinen ilmoitti olevansa jäävi asian käsittelyyn. Ehdotus hyväksyttiin.

Lisätietoja luonnonvarasuunnittelija Aleksis Klap, p. 040 721 3137, etunimi.sukunimi@varsinais-suomi.fi

§ 106 LAUSUNTO KAARINAN KAUPUNGINHALLITUKSELLE KUUSLAHDEN VIRKISTYSALUEEN
ASEMAKAAVAEHDOTUKSESTA (M105/17.6.2014)

Asia Kaarinan kaupunginhallitus pyytää 17.6.2014 lausuntoa Kuuslahden virkistysalueen asemakaavaehdotuksesta 10.9.2014 mennessä.

Asemakaava ehdotuksen tavoitteena on kaavoittaa Kuuslahden virkistysalueelle matkailua palvelevien rakennusten korttelialue, jossa on loma-asumisen lisäksi kokous- ja saunatiloja sekä yleisen virkistyskäytön että loma-asumisen tarpeisiin soveltuvia muita toimintoja.

Kuusiston Kruunu Oy on hakenut vuokrattavaksi Kaarinan kaupungin omistaman Kuuslahden virkistysalueen. Yhtiön tarkoituksena on rakentaa alueelle loma-asuntoja, mikäli alueelle saadaan tällaisen rakentamisen salliva asemakaava.

Hankkeesta on järjestetty viranomaisneuvottelut 23.9.2013 ja 27.3.2014. Asemakaavaluonnos ei ole tullut Varsinais-Suomen liittoon lausunnonle, mutta se on ollut nähtävillä 5.-20.2.2014.

Turun kaupunkiseudun maakuntakaavassa alue (YM 23.8.2004) on virkistysaluetta.

Valmistelija LN/hm

Ehdotus Maankäyttöjaosto päättää antaa Kuuslahden virkistysalueen asemakaavasta seuraavan lausunnon:

Kaarinan keskusta-alue ja Kuusiston alue on houkutteleva ja hyvin keskustaajama-alueelta saavutettava asuinympäristö. Kuusiston Saaristotien länsipuoliset osat ovat olleet viime vuodet vahvasti kasvavaa pientaloaluetta ja alueelle käsillä olevan asemakaavaehdotuksen itäpuolelle sijoittuu myös Turun kaupunkiseudun rakennemalli 2035:n täydentyvä asuinpienalojen alue ja uusi asuinpienalojen alue. Itse Kuuslahden alue lukeutuu rakennemallissa kehitettävään kaupunkiseudun vihervyöhykkeeseen, joka vahvistuksessa maakuntakaavassa on osoitettu virkistysalueena. Alueelle on siis tulevaisuudessa odotettavissa mitattavasti lisää asukkaita. Merellisyys ja luonnon läheisyys ovat Kuusiston alueen kiistattomia vetovoimatekijöitä nykyisten ja tulevien asukkaiden näkökulmasta. Väestöpaineen kasvaessa kunnan tulee huolehtia riittävien virkistysmahdollisuuksien saatavuudesta uusille ja nykyisille asukkaille. Rantaan rajoittuvien alueiden ja virkistyspalveluiden merkitys korostuu merellisen Kuusiston alueella aivan erityisesti.

Tieyhteys Kuuslahden alueelle on Manner-Kaarinan puolelta tällä hetkellä Kuusiston sillan ja Saaristotien kautta. Kuuslahden saavutettavuus muuttuu kuitenkin merkittävästi, kun maakuntakaavassa esitetty Kaarinan läntinen ohitustie tulevaisuudessa toteutuu. Tällöin Kuuslahden alueen saavutettavuus myös Manner-Kaarinan nykyisiltä väkirikkailla alueilla kuten Hovirinnasta sekä uusilta rakennemallin mukaisilta alueilla kuten Ala-Lemusta (kaavoitus jo käynnissä) paranee selkeästi ja alueen potentiaalisten käyttäjien määrä lisääntyy merkittävästi.

Maakuntakaavan virkistysaluemerkintä mahdollistaa virkistykseen liittyvän rakentamisen alueella, mutta toisaalta kaavaehdotuksen mukainen laajamittainen rakentaminen ei täytä virkistystoiminnan edistämisen kriteereitä. Myöskään uimarannan kulun määrittäminen Kuusiston Kruunu Oy:lle vuokrattavaksi suunnitellun alueen läpi ei ole mielekäs ratkaisu ja toisaalta kaavaselostuksen liitteenä olevan Kaarinan kaavoitus- ja rakennuslautakunnan muistion (5.6.2013, DA: 387/426/2013) mukainen sopimus, jossa on määritelty, että "...vuokralainen sallii yleisen kulkemisen vuokra-alueensa kautta uimarannalle sekä uimarannan yleisen käytön päivittäin vähintään klo 8-20 välisenä aikana" sisältää jo lähtökohtaisesti riskin tulevasta konfliktista RM-alueen vuokralaisen ja julkisen virkistyskäytön välillä. Virkistysalueen julkiselle käytölle ei tule osoittaa tarpeettomia esteitä. Julkisten virkistysalueiden ja naapurialueiden yksityisomisteisten alueiden naapurisuhteiden ongelmista on runsaasti esimerkkejä ja niiden syntymistä tulisi välttää jo kaavoituksen keinoin.

Nykyisen kiristyvän kuntatalouden aikana virkistysalueet ovat useassa kunnassa joutuneet myytävien tai käyttötarkoitukseltaan muutettavien kohteiden listalle. Samalla lähivirkistys ja -matkailun suosio on yleisessä taloudellisessa tilanteessa kasvanut ja kuntien asukkaat hyödyntävät yhä enemmän lähialueen virkis-

tyskohteita. Tästä syystä Varsinais-Suomen liitto tarkastelee kaikkia maakuntakaavan mukaisia virkistys-alueita koskevia käyttötarkoituksen muutoksia kriittisesti.

Varsinais-Suomen liitto toteaa, että Kuuslahden virkistysalueen asemakaavaehdotus on ristiriidassa maakuntakaavan ja Turun kaupunkiseudun rakennemallin 2035 kanssa eikä liitto puolla asemakaavan hyväksymistä.

Kaarinan Kuuslahden virkistysalueen sijainti Lounaispaikan karttapalvelussa:

<http://kartta.lounaispaikka.fi/link/12h>

Lausunto lähetetään: Kaarinan kaupunginhallitus

Tiedoksi: Varsinais-Suomen ELY-keskus, ympäristö ja luonnonvarat -vastuualue

Päätös Korjataan lausunnon rivin 3 virhe. Mari Saario ilmoitti olevansa jäävi asian käsittelyyn. Ehdotus hyväksyttiin.

Lisätietoja kaavasuunnittelija Lasse Nurmi, p. 040 543 5473, etunimi.sukunimi@varsinais-suomi.fi

§ 107 LAUSUNTO TIESUUNNITELMASTA KANTATIEEN 52 PARANTAMISEKSI VÄLILLÄ PERNIÖNTIE (TORAVUORI)
JA MT 110, SALO (M107/23.6.2014)

Asia Varsinais-Suomen elinkeino-, liikenne- ja ympäristökeskus on 13.6.2014 päivätyllä kirjeellään pyytänyt lausuntoa tiesuunnitelmasta kantatien 52 parantamiseksi Salossa välillä Perniöntie (Toravuori) ja mt 110. Lausunto on pyydetty antamaan 22.8.2014 mennessä. ELY-keskukselle on ilmoitettu, että lausunto toimitetaan maankäyttöjaoston käsiteltävä asian 25.8.2014 kokouksessa.

Suunnittelualue sijaitsee Salon kaupungin alueella, kantatien 52 (Perniöntie) ja maantien 110 (Valtatie) välisellä alueella. Uusi tielinjaus alkaa kantatiellä 52 Toravuoren kohdalta ja päättyy maantiellä 110 Mahlakankareen alikulkukäytävän eteläpuolelle. Kantatie 52 yhdistää Tammisaaren, Salon, Someron ja Jokioisten kuntakeskukset. Kantatien 52 parantaminen ja toteuttaminen uuteen maastokäytävään selkeyttää jatkossa tieverkon rakennetta. Jatkossa raskas liikenne tullaan ohjaamaan uuden tielinjauksen kautta. Hankkeen toteuttaminen luo edellytyksiä Salon keskustan kehittämiselle sekä uuden maankäytön kehittämiselle Metsä- jaanun teollisuusalueella.

Valmistelija LL/HS/hm

Ehdotus Maankäyttöjaosto päättää antaa tiesuunnitelmasta kantatien 52 parantamisesta seuraavan lausunnon:

Varsinais-Suomen liitto toivoo, että ESA-radan linjaus olisi suunnitelma-alueen kartoissa selkeästi esitetty, jotta suunnitelman ratkaisujen arviointi suhteessa ratalinjaukseen olisi mahdollista. Varsinais-Suomen liitolla ei ole muuta huomautettavaa tiesuunnitelmasta.

Kantatie 52 välillä Perniöntie (Toravuori) ja MT 110, Salo, sijainti Lounaispaikan karttapalvelussa:
<http://kartta.lounaispaikka.fi/link/12h>

Lausunto lähetetään: Varsinais-Suomen ELY-keskus, liikenne ja infrastruktuuri -vastuualue

Päätös Ehdotus hyväksyttiin.

Lisätietoja liikennesuunnittelija Laura Leppänen, p. 040 767 4364, etunimi.sukunimi@varsinais-suomi.fi

§ 108 LAUSUNTO KEMIÖNSAAREN OLOFSGÅRDIN TUULIVOIMAHANKKEEN YMPÄRISTÖVAIKUTUSTEN ARVIOINTISELOSTUKSESTA (M108/24.6.2014)

Asia Varsinais-Suomen elinkeino-, liikenne- ja ympäristökeskus pyytää 13.6.2014 lausuntoa Kemiönsaaren Olofsgårdin alueelle sijoittuvan tuulivoimapuistohankkeen ympäristövaikutusten arviointiselostuksesta 25.8.2014 mennessä.

YVA-selostuksessa käsitellään tuulivoimapuistohankkeen rakentamista Kemiönsaaren kunnan alueelle Olofsgårdin alueelle. Hankealue sijaitsee 2,5 kilometriä Taalintehtaan taajamasta koilliseen ja 14 kilometriä Kemiön keskustasta lounaaseen.

YVA-selostuksessa on alueesta esitetty kolme erillistä toteutusvaihtoehtoa:

5. Vaihtoehto 0, hanketta ei toteuteta
6. Vaihtoehto 1 (VE1), hankealueelle sijoitetaan 15 kappaletta noin 3 MW tuulivoimalaitosta. Suunniteltujen tuulivoimaloiden napakorkeus on enintään 141 metriä ja roottorin läpimitta enintään 130 metriä.
7. Vaihtoehto 2 (VE), hankealueelle sijoitetaan 9 kappaletta noin 3 MW tuulivoimalaitosta. Suunniteltujen tuulivoimaloiden napakorkeus on enintään 141 metriä ja roottorin läpimitta enintään 130 metriä.

Tuulivoimapuiston tuottama sähkö on tarkoitus siirtää hankealueen läpi kulkevaan 110 kV:n sähkölinjaan uudella sähköasemalla. Hankkeen edellyttämät kaapeloinnit toteutetaan maakaapeleina hankealueen sisällä, eikä uusia ilmajohtoja ole tarve rakentaa.

YVA-prosessissa on selvitetty suunnitellun tuulivoimatuotannon vaikutuksia lähialueen asutukseen, maisemaan ja luonnonarvoihin. Erityistä huomiota on kiinnitetty linnustovaikutusten selvittämiseen.

Hankealue sijaitsee Varsinais-Suomen maakuntakaavan maa- ja metsätalousvaltaisella alueella, jolla on erityisiä matkailun ja virkistyksen kehittämistarpeita (MRV). Hankealueen luoteisosassa on suojelu- ja Natura-alueen merkintä sekä alueen eteläpuolella kulkee ohjeellinen ulkoilureitti. Alueen läpi kulkee suurjännitelinja sekä alueella on useita muinaisjäänöksiä.

Hankealueen läheisyydessä etelässä on rantaosayleiskaavoja ja pohjoisosista alue rajautuu Björkbodaträskin rantaosayleiskaavaan.

Maakuntahallituksen hyväksymässä tuulivoimavaihemaakuntakaavaehdotuksessa ei ole osoitettu tuulivoimatuotannolle kaavamerkintää Olofsgårdin alueelle.

Valmistelija AK/hm

Ehdotus Maankäyttöjaosto päättää antaa Kemiönsaaren Olofsgårdin tuulivoimahankkeen ympäristövaikutusten arviointiselostuksesta seuraavan lausunnon:

YVA-selostuksessa esitetyt selvityksen antavat kattavan kuvauksen tulevan tuulivoimatuotannon vaikutuksista lähialueen asutukseen, luontoarvoihin sekä maisemaan.

Varsinais-Suomen liiton maankäyttöjaosto on lausunnossaan YVA-ohjelmasta 27.5.2013 § 67 todennut mm. *ettei Olofsgårdin aluetta ole nähty mahdollisena yli kymmenen tuulivoimalan tuulivoimapuistona. Perusteet alueen soveltumattomuuteen ovat erityisesti alueen linnustovaikutuksissa sekä linnustovaikutusten yhteisvaikutuksissa yhdessä muiden Kemiönsaaren maakuntakaavassa olevien tuulivoima-alueiden kanssa. YVA-prosessin aikana tulee selkeästi tutkia suunnitellun hankkeen vaikutukset maakuntakaavaan ja todentaa, ettei Olofsgårdin hankkeen toteuttaminen estä tai rajoita tuulivoimavaihemaakuntakaavaan merkittyjen tuulivoima-alueiden toteuttamisedellytyksiä. Lisäksi YVA:ssa on hyvä tuoda esille enemmän hankevaihtoehtoja nyt esitettyjen lisäksi. Koska tuulivoimatuotannon rakentaminen yli kymmenen tuulivoimalan kokonaisuutena edellyttää maakuntakaavan merkintää, tulisi YVA:ssa käsitellä yhtenä vaihtoehtona alle kymmenen voimalan muodostama tuulivoimapuisto. Varsinais-Suomen liitto muistuttaa, että hankkeen yleiskaavoitta-*

*minen yli kymmenen tuulivoimalan kokonaisuutena on maakuntakaavan ja siten myös maankäyttö- ja rakennuslain 32 § vastainen. Valtakunnallisissa alueidenkäyttötavoitteissa on useita yleis- ja erityistavoitteita, jotka ohjaavat maankäytön suunnittelua. Näistä useat koskevat maakuntakaavoitusta. Tuulivoimavaihe-
maakuntakaavassa on osoitettu VAT:n mukaisesti tuulivoimatuotantoon parhaiten soveltuvat alueet tuulivoimatuotantoa keskittäen. Kemiönsaaren lounaisosat (Björkbodan peltoalue, Galtarbyvikenin alue), ovat valtakunnallisten alueidenkäyttötavoitteiden näkökulmasta merkittävämpiä luonnonarvojensa (muuttolinnustovaikutus) kuin mahdollisen tuulivoimapotentiaalin vuoksi. Tällä alueella on VAT:n ohjeistukset elollisen ja elottoman luonnon kannalta arvokkaiden ja herkkien alueiden monimuotoisuuden säilymisen ja ekologisten yhteyksien säilymisen suojelun edistämiseksi merkittävämmät kuin tuulivoimatuotannon keskittäminen ja uusiutuvan energiantuotannon edistäminen.*

YVA-selostuksen selvitysten perusteella on todettu, ettei merkittäviä haitallisia yhteisvaikutuksia ole havaittavissa melun, välkkeen ja luontovaikutusten osalta, vaikka vaihemaakuntakaavaan merkityt ja muut Kemiönsaarelle suunnitellut alueet toteutuvat. Alueella on kuitenkin todettu olevan merkittäviä linnustoarvoja. Esimerkiksi metson soidinpaikka alueella tuulivoimaloiden 7-14 läheisyydessä on todettu eteläsuomalaiseksi alueeksi hyvin elinvoimaiseksi. Vastaavilla soidinalueilla on edellytetty Varsinais-Suomen alueella, mm. Näsen alueella, nyt esitettyjä laajempia suojavyöhykkeitä. Muiden hankkeiden aikana tehtyjen linnustoseurantojen tuloksissa on todettu, että esimerkiksi päiväpetolintujen kiertelyä alueella on havaittu syysmuuttojen aikana, mutta hankkeen aikana tehdyissä linnustoseurannoissa vastaavaa ei ole havaittu merikotkaa ja paikallisia pesiviä pareja lukuun ottamatta. Merikotkaa on havaittu alueella, erityisesti alueen pohjois- ja koillisosissa muuta aluetta laajemmin. Kokonaisuudessaan linnuston törmäysmallinnuksessa on vaikutuksia suhteutettu lajikohtaisesti Suomen populaatiomääriin. Merikotkan osalta on todettu, ettei haitallisia vaikutuksia populaatiotasolla ole Suomen mittakaavassa, mutta pitkällä aikavälillä haitallisia vaikutuksia saattaa olla paikalliseen pesimäkantaan. Lähtökohtaisesti voidaan todeta, että populaatiovaikutuksia tulisi vertailla tarkemmin paikallisella tasolla, huomioiden myös tarkemmin muiden hankkeiden yhteisvaikutukset. Valtakunnallisella tasolla tehtyjä vertailuja tehtäessä, olisi toisaalta mielekästä vertailla myös muiden samojen muuttoreittien varrelle sijoittuvien tuulivoimahankkeiden selvityksissä todettuja populaatioihin kohdistuvia vaikutuksia ja näistä tuloksista johtaa summavaikutus kuvaamaan koko Suomeen kohdistuvia populaatiovaikutuksia.

Varsinais-Suomen alue on kulttuurihistorialtaan rikasta ja alueella on useita tunnettuja muinaisjäänneksiä. Lähtökohtaisesti tuulivoimahankkeissa Varsinais-Suomen alueella on edellytetty muinaisjäänneiden tai muinaisjäännealueiden huomioimista siten, että muinaisjäänneisiin ei kohdistu haitallisia tai niitä muuttavia vaikutuksia. YVA-selostuksessa haitallisten vaikutusten vähentämisestä on todettu: *"Suunnittelualueelta on tehty arkeologinen muinaisjäänneinventointi, jonka mukaiset kohteet otetaan huomioon suunnittelussa pyrkien välttämään niihin kajoamista."* Lähtökohtaisena haittakeinojen vähentämisenä tulee olla tie- ja sähkölinjojen reittien tai tuulivoimaloiden sijaintien uudelleen arviointi ilman, että muinaisjäänneisiin tullaan kajoamaan.

Melu- ja väkjemallinnusten tuloksista tulee esille laajemman hankevaihtoehdon aiheuttamat melu- ja välkearvojen ylitykset useammalle kiinteistölle kuin pienemmässä hankevaihtoehdossa. Selvityksissä tulisi tuoda selkeästi esille mahdolliset vaimennus- tai säätötoimenpiteen, joilla haitallisia vaikutuksia pystytään nykyisistä mallinuksista pienentämään nykyisten käytössä olevien raja-arvojen mukaisiksi.

YVA-selostuksen kohdassa 24.3 "Olofsgårdin tuulivoimahankkeen edellyttämät suunnitelmat, luvat ja päätökset" tulee kohdassa 24.3.3 "Kaavoitus" mainita maakuntakaavamerkinnän tarpeellisuus laajemmassa hankevaihtoehdossa.

YVA-selostuksen ja hankkeen jatkoselvityksissä tulee nykyisiä tietoja päivittää erityisesti linnustomuuton seurannan ja petolintujen alueellisen käyttäytymisen seuraamisella, jotta esiin tulleet eroavaisuudet ja ristiriidat muiden hankkeiden selvitysten tulosten kanssa saadaan selvitettyä. Metson soidinalueen huomiointiin ja haittojen vähentämiseen tulee keskittää myös jatkoselvityksiä. Linnustoarvojen huomiointin osalta tulee jatko-ohjeistusta kysyä Varsinais-Suomen ELY-keskuksen luonnonsuojelupuolen asiantuntijoilta.

Kuten Varsinais-Suomen liitto on vaihemaakuntakaavatyön selvityksissä ja aiemmissa lausunnoissaan todennut, on Olofsgårdin alueella monia muita valtakunnallisten alueidenkäyttötavoitteiden mukaisia arvoja, jotka on maakuntaliiton toimesta priorisoitu tuulivoimatuotannon keskittämistä tärkeämmiksi. Nyt YVA-

selostuksessa esiin tulleet tulokset mm. linnustoarvojen osalta ja haitallisista vaikutuksista lähialueen kiinteistöille melun ja välkkeen osalta tukevat maakuntaliiton näkemystä siitä, ettei alue ole maakunnallisesti tuulivoimatuotantoon parhaiten soveltuva alue. Varsinais-Suomen liitto haluaa edelleen muistuttaa, että hankkeen yleiskaavoittaminen yli kymmenen tuulivoimalan kokonaisuutena on maakuntakaavan ja siten myös maankäyttö- ja rakennuslain 32 § vastainen.

Kemiönsaaren Olofsgårdin alueelle sijoittuvan tuulivoimapuiston sijainti Lounaispaikan karttapalvelussa: <http://kartta.lounaispaikka.fi/link/12v>

Lausunto lähetetään: Varsinais-Suomen ELY-keskus, ympäristö ja luonnonvarat -vastuualue

Päätös Ehdotus hyväksyttiin.

Lisätietoja luonnonvarasuunnittelija Aleksis Klap, p. 040 721 3137, etunimi.sukunimi@varsinais-suomi.fi

§ 109 LAUSUNTO KEMIÖNSAAREN KUNNALLE NORDANÅ-LÖVBÖLEN
TUULIVOIMAOSAYLEISKAAVA-EHDOTUKSESTA (M116/11.8.2014)

Asia Kemiönsaaren kunnan tekninen lautakunta pyytää 25.6.2014 lausuntoa Nordanå-Lövbölen tuulivoimapuiston osayleiskaavaehdotuksesta 10.9.2014 mennessä.

Osayleiskaavan tarkoituksena on mahdollistaa 29 tuulivoimalan sekä sen tarvitsemien huoltoteiden ja sähkönsiirtolinjojen rakentaminen. Tuulivoimapuiston tuottama sähkö on tarkoitus siirtää olemassa olevaan 110 kV-linjaan uudella 110-kV:n maakaapelilla. Alueelle suunniteltujen tuulivoimaloiden nimellisteho on noin 2,3-4 MW, tuulivoimapuiston kokonaiskapasiteetti noin 66,7-116 MW ja arvio vuotuisesta sähköntuotosta noin 270 GWh.

Suunnitellun tuulivoimapuiston vaikutuksia alueen asutukselle ja luontoarvoille on tutkittu laajasti alueelta tehdyn YVA-prosessin aikana, joka toimii kaavatyön pohjana selvitysten osalta. Laadittu YVA-selvitys on käsitelty maankäyttöjaoston joulukuun 2012 kokouksessa ja osayleiskaavaluonnos tammikuussa 2013. YVA-selvityksen lisäksi alueella on tehty päivityksiä melu- ja väkemmaallinuksiin, linnusto- ja luontoselvityksiin, muinaisjäännösinventointeihin sekä yhteisvaikutusselvitys Kemiönsaaren alueelle sijoittuvien muiden tuulivoimahankkeiden osalta.

Osayleiskaava-alue rajautuu osin Kemiön rantaosayleiskaavaan ja Dragsfjärdin läntisen saariston rantaosayleiskaavaan.

Varsinais-Suomen maakuntakaavassa alue on pääosin maa- ja metsätalousvaltaista aluetta, jolla on erityisiä matkailun ja virkistymisen kehittämistarpeita (MRV). Lisäksi alueella on kaivostoiminnan kohdemerkintöjä, muinaisjäännösten merkintöjä sekä uuden vesihuoltolinjan merkintä. Maakuntavaltuuston hyväksymässä tuulivoimavaihe- ja maakuntakaavassa alue on osoitettu tuulivoimaloiden alueeksi (tv).

Osayleiskaavatyössä on huomioitu alueen kaivostoiminnan vaikutukset (kaivospiirit, kaivospiirihakemukset ja valtaushakemukset), eikä tuulivoimatuotanto tule estämään maakuntakaavaan merkittyjen kaivostoimintaan liittyvien kohdemerkintöjen toteutumista.

Valmistelija AK/hm

Ehdotus Maankäyttöjaosto päättää antaa Nordanå - Lövbölen tuulivoimapuiston osayleiskaavasta seuraavan lausunnon:

Osayleiskaavassa esitetty tuulivoima-alue poikkeaa laajuudeltaan Varsinais-Suomen liiton selvityksen mukaisesta alueesta. Maakuntatason selvityksissä asuttujen kiinteistöjen suojavyöhykkeet on selvitetty ruututietojen (YKR) avulla, joissa kiinteistötiedot on yleistetty koskemaan yksittäisiä 250 metrin kokoisia ruutuja. Yksityiskohtaisissa selvityksissä aluerajauksen suojavyöhykkeet määritetään yksittäisten kiinteistötietojen eli rakennusten sijainnin perusteella, jolloin aluerajaus myös täsmentyy. Koska aluekoon muutos perustuu tarkempiin yksityiskohtaisiin selvityksiin, ei alueen laajentuminen ole vahvistettavana olevan tuulivoimavaihe- ja maakuntakaavan merkintöjen kanssa ristiriidassa.

Tuulivoima-alueen melumallinnus on tehty huomioiden läheisen kaivosalueen aiheuttama melu. Päiväaikana tuulivoimaloiden toiminta ei aiheuta raja-arvojen ylityksiä lähimmillä kiinteistöillä. Yöaikaisten melurajarvojen saavuttamien edellyttää mallinnusten mukaan että voimaloiden lähtöäänepainetaso on 4,5 dB normaallitilannetta alhaisempi. Maankäyttöjaosto on lausunut kaavaluonnoksesta seuraavaa: *"Kaavatyön edetessä tulee kiinnittää erityistä huomiota melu- ja välkevaikutuksesta mahdollisesti aiheutuvaan haittaan, jotka syntyvät Brokärrin alueelle kaavaan merkittyjen voimaloiden 21, 32, 33 ja 34 osalta. Brokärrin alueen osalta voimat kiertävät asutusta useasta eri suunnalta, jolloin haittavaikutusten vähentämiseen voi olla tarvetta."* Kaavaehdotuksesta tuulivoimala 32 on poistettu kaavasta ja muutoinkin tuulivoimaloiden sijainteja on muutettu siten, että ne muodostavat kaksi tiiviimpää kokonaisuutta alueen sisällä. Edelleen voidaan todeta, että melu- ja välke-, näkyvyysvaikutusten sekä linnustoarvojen huomioiden vuoksi tulee pohtia tuulivoimaloiden 21, 22 ja 23 (kaavaluonnoksen tuulivoimalat 21, 33, 34) vaikutuksia.

Varsinais-Suomen liitto toteaa, että Nordanå-Lövbölen tuulipuiston osayleiskaavaehdotus ei ole ristiriidassa maakuntakaavoituksen tai muiden maakunnallisten suunnitelmien kanssa eikä Varsinais-Suomen liitolla ole muuta huomautettavaa kaavaehdotuksesta.

Nordanå-Lövbölen tuulivoimapuiston sijainti Lounaispaikan karttapalvelussa:
<http://kartta.lounaispaikka.fi/link/12w>

Lausunto lähetetään: Kemiönsaaren kunnan tekninen lautakunta
Tiedoksi: Varsinais-Suomen ELY-keskus, ympäristö ja luonnonvarat -vastuualue

Päätös Ehdotus hyväksyttiin.

Lisätietoja luonnonvarasuunnittelija Aleksis Klap, p. 040 721 3137, etunimi.sukunimi@varsinais-suomi.fi

§ 110 LAUSUNTO VESIVILJELY 2022 -STRATEGIASTA (M118/3.7.2014)

Asia Maa- ja metsätalousministeriö on 3.7.2014 pyytänyt lausuntoa 1.9.2014 mennessä liitteenä olevasta vesiviljely 2022 -strategiaa koskevasta ehdotuksesta sekä siihen liittyvästä ympäristöselostuksesta.

Strategian perusteita ja tavoitteita esitellään seuraavasti:

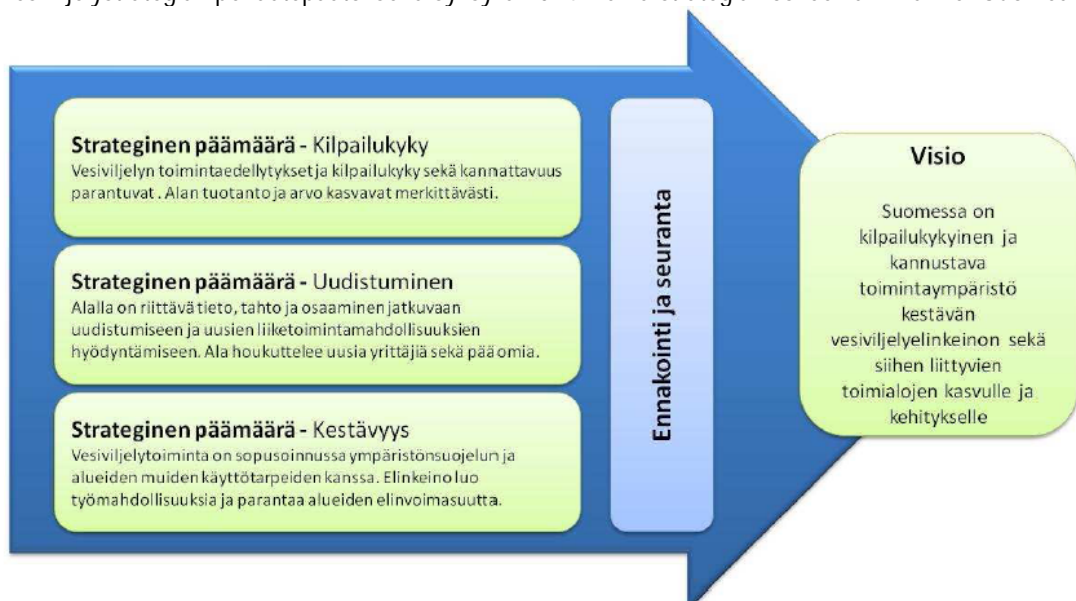
Suomen tavoitteena on olla resurssitehokas yhteiskunta. Tässä kehityksessä biotalouden ennakoitaan muodostuvan keskeiseksi menestystekijäksi yhteiskuntamme tulevaisuudessa.

Vesiviljelyä pidetään yhtenä kestävimmistä keinoista tuottaa eläinproteiinia erityisesti siitä syystä, että kalat hyödyntävät maalla kasvatettavia eläimiä tehokkaammin ravinnon kasvuun. Samoin vesikasvien ja levien tuotantopotentiaalit ovat moninkertaisia maalla kasvatettaviin kasveihin verrattuna. Kalantuotannossa onkin jo tapahtunut murros - yli puolet ihmisten syömästä kalasta on alkuperältään viljeltyä ja viljelyn kalan osuus kulutuksessa lisääntyy nopeasti. Samalla kestävään vesiviljelyyn liittyvälle osaamiselle ja teknologialla on muodostunut nopeasti kasvavat markkinat.

Suomen biotalousstrategian tavoitteena on olla biotalouden edelläkävijä. Kestävä ja resurssitehokas elintarviketuotanto on biotalouden ydinalueita. Vesiviljely asemoituu ympäristö- ja resurssitehokkaana tuotantomuotona sinisen biotalouden ytimeen. Samoin hallitusohjelman mukaiset toimet lähiruuan käytön edistämiseksi sekä ruokapoliittisen ohjelman toteuttamiseksi painottavat kotimaisen kestävä alkutuotannon kehittämisen tärkeyttä.

Kestävällä vesiviljelytuotannolla ja siihen liittyvällä osaamisella ja teknologialla on merkittävä kasvupotentiaali niin kotimaan kuin ulkomaan markkinoilla. Kestävä vesiviljely voi muodostua merkittäväksi toimialaksi, joka loisi edellytyksiä uudelle yritystoiminnalle, työpaikoille sekä kalaomavaraisuuden nostamiselle ja sen myötä kauppataseen tasapainottamiselle. Tämän kehitysnäkymän toteuttamiseksi politiikkatoimenpiteiden avulla pyritään luomaan kilpailukykyinen toimintaympäristö, joka kannustaa toimialaa kasvuun ja uudistumiseen sekä toisaalta varmistaa toiminnan ekologisen kestävyuden.

Strategian laadinta perustuu Euroopan parlamentin ja neuvoston asetukseen 1380/2014 yhteisestä kalastuspolitiikasta, joka velvoittaa jäsenvaltioita parantamaan vesiviljelyalan kilpailukykyä ja vähentämään siihen kohdistuvaa hallinnollista taakkaa. Suomessa vesiviljelyalan kehitykseen ja kilpailukykyyn vaikuttavat erityisesti lainsäädäntö, tuotteiden kysyntä ja maailmanlaajuinen markkinatilanne. Valtioneuvosto hyväksyy vesiviljelystrategian periaatepäätöksenä syksyllä 2014. Tämä strategia koskee vain Manner-Suomea.



Kuva strategian päämääristä ja strategian visio

Valmistelija TJ/hm

Ehdotus Maankäyttöjaosto päättää antaa maa- ja metsätalousministeriölle vesiviljely 2022 -strategiasta seuraavan lausunnon:

Vesiviljely 2022 -strategia on hyvin tavoitteellinen ja vaatii toteutuakseen hallinto- ja sektorirajat ylittävää toimintaa ja uudenlaista yhteistyötä. Keskeinen taho strategian toteuttamisessa ovat nykyiset vesiviljelyyrittäjät sekä heidän halu ja into etsiä uusia mahdollisuuksia niin sijainninhajauksen kuin ympäristöstävällisten teknologioiden avulla, hyvin tärkeää on myös uusien toimijoiden löytäminen toimialalle. Ympäristöluvituksen rooli vesiviljelyn toimintaedellytyksissä on merkittävä. Yhteistyötä ja ennakkosuunnittelua tuleekin tehdä yhdessä viranomaisten ja toimijoiden välillä, ja etsiä kestäviä ratkaisuja jo ennen lupaprosessien käynnistämistä.

Varsinais-Suomi on merkittävin vesiviljelyn toiminta-alue Suomessa ja haluaa olla tulevaisuudessakin vahvasti mukana kehittämässä vesiviljelyä puhtaana lähiruuan tuottajana niin ihmisten arkeen kuin matkailun vetovoimaksi. Samoin Varsinais-Suomi näkee vesiviljelyn puhtaampien teknologioiden kehittämisen sekä ympäristön kannalta kestävän rehu tuotannon potentiaalisina ja kasvavina ventialoina.

SOVA-selostuksessa on viittaus edelliseen maakuntaohjelmaan. Varsinais-Suomelle on valmistunut tuore maakuntastrategia, maakuntavaltuusto hyväksyi sen 16.6.2014. Maakuntastrategiassa yhdistyy maakuntaohjelma ja maakuntasuunnitelma. Maakuntastrategiassa ei ole erityisesti nimetty toimialoja tai alueita, vaan sen keskeisenä ajatuksena on vahvistaa ja edesauttaa niin toimijoiden kuin toimialojen välistä yhteistyötä, ja luoda sitä kautta hyvää, laadukasta ja kilpailukykyistä tulevaisuutta.

Maakunnassa on tahtotila ja tavoite kehittää ympäristötekijät huomioon ottaen kalatalouden toimintaedellytyksiä. Resurssiviisaus - innovoivaa edelläkävijyyttä kärkiteemassa on toimenpiteenä: R1 Tuetaan materiaali-, energia-, ravinne- ja resurssitehokkaita sekä vähähiilisiä ratkaisuja, ja luodaan edellytyksiä uusiin avauksiin ja olemassa olevien alojen vahvistumiseen.

Maakuntastrategiassa nähdään että biosektorin uusiutuvat luonnonvarat, muun muassa metsät, pellot, vedet ja vesiviljely ja myös niihin syntyvät uudet toimialat, ovat Varsinais-Suomelle erittäin tärkeitä. Meillä on alueena monipuolisin mahdollisuus kehittää niin ruoka-, energia- ja materiaaliratkaisuja ja tuotteita, joilla luomme hyvinvointia alueellemme, mutta myös arvoa jalostusketjuun, elinkeinoelämään ja vientiin. Bioalojen mahdollisuus tulee vahvasta korkeakoulujen ja innovaatioiden taustasta ja sen osaamisen tuotteistamisesta. Meillä on jo näyttöä esimerkiksi tutkimusosaamisesta vaikka levien mahdollisuuksia, käytännön yrityksiä vesiviljelyn suljetunkierroksen ratkaisusta ja teollisuuden symbiooseista.

Lausunto lähetetään: Maa- ja metsätalousministeriö
Tiedoksi: Varsinais-Suomen ELY-keskus, ympäristö ja luonnonvarat -vastuualue

Päätös Ehdotus hyväksyttiin.

Lisätietoja ympäristösuunnittelija Timo Juvonen, p. 040 829 5543, etunimi.sukunimi@varsinais-suomi.fi

§ 111 LAUSUNTO FINGRID OYJ:N LIETO - FORSSA JOHTOALUEEN LUNASTUSLUPAHAKEMUKSESTA
(M124/2.7.2014)

Asia Fingrid Oyj pyytää 30.6.2014 lunastuslain 8 §:n mukaista lausuntoa Lieto-Forssa sähkölinjan johtoalueen lunastuslupahakemuksesta 22.8.2014 mennessä. Fingrid Oyj:lle on ilmoitettu, että lausunto toimitetaan maankäyttöjaoston käsiteltävä asian 25.8.2014 kokouksessa.

Hakemuksessa osoitetulle alueelle on tarkoitus rakentaa Liedon muuntoaseman ja Forssan muuntoaseman välille uusi 400 + 110 kV voimajohto. Uudella voimajohtolla on tarkoitus korvata vanha, ns. rautarouvaksi kutsuttu, teknisen käyttöikänsä päässä oleva 110 kV:n voimajohto. Voimajohton uusimisella parannetaan merkittävästi Varsinais-Suomen alueen sähkönsiirron kapasiteettia ja uudella 400 kV:n voimajohton silmu-koinnin parantamisella vähennetään alueellisesti häiriö- ja huoltotilanteissa syntyviä käyttövarmuusriskejä. Kantaverkon pitkän aikavälin kehittämisessä Liedon ja Forssan välinen voimajohtohanke vastaa myös Suomen ilmasto- ja energiastrategian edellyttämiin sähkönsiirtoverkon vahvistustarpeisiin. Hankkeen toteut-tamista jättäminen ei ole mahdollista, koska nykyisen 110 kV:n voimajohtojen vahvistaminen ei pelkästään riitä valtakunnalliseen sähkönsiirron tarpeeseen.

Hankkeen ympäristövaikutukset on arvioitu YVA-menettelyssä vuosien 2010 - 2011 aikana ja sen johtopää-töksissä on todettu, että hanke on ympäristövaikutusten kannalta toteuttamiskelpoinen. Fingrid Oyj on ha-kenut voimajohtolle Energiamarkkinaviraston hankelupaa 25.2.2014.

Suunnitellun uuden voimajohton pituus on noin 67 kilometriä ja se sijoittuu Forssan, Jokioisten, Ypäjän, Someron, Koski TL:n, Marttilan, Tarvasjoen ja Liedon kuntien alueelle. Voimajohton sijoittumisen lähtökoh-tana on valtakunnallisten alueidenkäyttötavoitteiden edellytys hyödyntää mahdollisimman tehokkaasti ny-kyisiä voimajohtoreittejä (MRL 22§). Suunnitelmien mukaan voimajohto rakennetaan kokonaisuudessaan olemassa olevan johdon paikalle jo lunastetulle johtoalueella ja olemassa oleva Lieto-Forssa 2 x 110 kV voimajohto puretaan alueelta. Vanhaan lunastusalueeseen verrattuna johtoalue kapenee kahdeksan metriä ja rakennusrajoitusalue muutetaan ulottumaan johtoalueen ukoreunaan.

Valmistelija AK/hm

Ehdotus Maankäyttöjaosto päättää antaa Fingrid Oyj:n Lieto - Forssa johtoalueen lunastuslupahakemuksesta seu-raavan lausunnon:

Nyt lunastuslupakäsittelyssä oleva voimajohto sijoittuu Varsinais-Suomen maakuntakaavaan merkitylle erityistoimintojen alueelle (E) Liedon Ankankylän muuntoaseman osalta sekä johtolinjan osalta suurjännite-linjan merkinnän reitille (z) sekä parannettavan suurjännitelinjan (z) reitille. Hakemuksessa esitetty johtolin-jaus on Varsinais-Suomen maakuntakaavan mukainen ja edistää valtakunnallisten alueidenkäyttötavoittei-den toteutumista Varsinais-Suomen alueella.

Varsinais-Suomen alueelle on suunniteltu laajoja kantaverkon vahvistuksia toteutettavaksi lähivuosina. Merkittävimmät verkkovahvistukset kohdistuvat Olkiluoto - Lieto sekä Lieto - Forssa verkkoyhteyksiin. Verk-koyhteyksien kehittämisen tarve johtuu Suomen ilmasto- ja energiastrategian edellyttämän sähkönsiirtoka-pasiteetin lisäämisestä sekä Olkiluodon alueelle rakennettavien uusien ydinvoimalaitosten edellyttämästä sähkönsiirtotarpeen lisääntymisestä. Siirtokapasiteetin lisäämisellä ja verkon teknisen siirtokyvyn lisäämisel-lä parannetaan sähkönsiirron laatua ja varmuutta Varsinais-Suomen alueella niin normaali- kuin häiriötilan-teissakin sekä mahdollistetaan uuden energiantuotannon siirtäminen kantaverkkoon.

Maankäyttöjaostolla ei ole huomautettavaa Fingrid Oyj:n lunastuslupahakemuksesta (Lieto - Forssa).

Fingrid Oyj:n Lieto - Forssa johtoalueen sijainti Lounaispaikan karttapalvelussa:
<http://kartta.lounaispaikka.fi/link/12x>

Lausunto lähetetään: Työ- ja elinkeinoministeriön kirjaamo
Tiedoksi: Varsinais-Suomen ELY-keskus, ympäristö ja luonnonvarat -vastuualue

Päätös Ehdotus hyväksyttiin.

Lisätietoja luonnonvarasuunnittelija Aleksis Klap, p. 040 721 3137, etunimi.sukunimi@varsinais-suomi.fi

§ 112 LAUSUNTO SALON KAUPUNGILLE METSÄMAA-ROOPELA RANTA-ASEMAKAAVAN MUUTOKSESTA
(M126/3.7.2014)

Asia Salon kaupunginhallitus pyytää 3.7.2014 lausuntoa Salon kaupungin Kiikalassa Kruusilan kylässä vireillä olevasta ranta-asemakaavan muutoksesta 16.9.2014 mennessä.

Ranta-asemakaavan muutoksen tavoitteena on osoittaa Metsäsaaren tilan rakennusoikeuden enimmäismäärä, sekä näin osoittaa yksi uusi pysyvän asumisen rakennuspaikka.

Alueella on voimassa 19.12.1989 vahvistettu ranta-asemakaava, jossa on 15.12.2003 hyväksytyllä ranta-asemakaavan muutoksella siirretty yksi 19.12.1989 vahvistetun ranta-asemakaavan mukainen rakennuspaikka toiseen paikkaan kaava-alueella

Rakennusoikeuden mitoitus perustuu alueen alkuperäisen ranta-asemakaavan mitoitusnormiin, joka on tällä alueella kuusi loma-asuntoyksikköä rantaviivakilometriä kohden (6 lay/km).

Valmistelija LN/hm

Ehdotus Maankäyttöjaosto päättää antaa Metsämaa-Roopelan ranta-asemakaavan muutoksesta seuraavan lausunnon:

Metsämaa-Roopelan ranta-asemakaavamuutoksen kohdealueella on voimassa Salon seudun maakuntakaavan (YM 12.11.2008) mukainen loma-asutuksen mitoitusnormi 2-3 loma-asutusyksikköä rantaviivakilometriä kohti 50 prosentin vapaarantaosuudella. Sama loma-asutuksen mitoitusnormi oli käytössä Salon seudun maakuntakaavaa edeltäneessä Salon seutukaavassa (Lainvoimainen 1.7.1969). Ranta-asemakaavan muutoksella osoitettu loma-asutus ylittää maakuntakaavan loma-asutuksen mitoitusnormin.

Varsinais-Suomen liitolla ei ole muuta huomautettavaa Metsämaa-Roopelan ranta-asemakaavan muutoksesta.

Salon kaupungin Kiikalan Kruusilan kylän sijainti Lounaispaikan karttapalvelussa:
<http://kartta.lounaispaikka.fi/link/120>

Lausunto lähetetään: Salon kaupunki
Tiedoksi: Varsinais-Suomen ELY-keskus, ympäristö ja luonnonvarat -vastuualue

Päätös Tehdään tekninen korjaus asian alussa. Ehdotus hyväksyttiin.

Lisätietoja kaavasuunnittelija Lasse Nurmi, p. 040 543 5473, etunimi.sukunimi@varsinais-suomi.fi

§ 113 LAUSUNTO AURAN KUNNANHALLITUKSELLE AURANPORTIN YRITYSALUEEN ASEMAKAAVAN
LAAJENNUKSESTA JA -MUUTOSLUONNOKSESTA (M128/15.7.2014)

Asia Auran kunnanhallitus on pyytänyt Varsinais-Suomen liiton lausuntoa Auranportin yritysalueen asemakaavan muutoksesta ja laajennuksesta. Lausuntoa on pyydetty 18.8.2014 mennessä. Kuntaan on ilmoitettu, että lausunto toimitetaan maankäyttöjaoston käsiteltävä asian 25.8.2014 kokouksessa.

Asemakaavoituksen tavoitteena on laajentaa Auranportin yritysalueita lähivuosien riittävän tontti-tarjonnan turvaamiseksi. Aluetta pidetään tarkoitukseen erityisen sopivana, sillä se on helposti liitettävissä läheiseen katuverkostoon ja taajaman kunnallistekniikkaan. Logistisesti päätiestön (valtatie 9, kantatie 41) lähistöllä olevan alueen sijainti on yritystoiminnalle otollinen ja laaja suunnittelualue tarjoaa mahdollisuuksia erikokoisten liike- ja teollisuustonttien muodostamiselle. Asemakaavan muutosalueella selkiinnytään nykyistä tonttijakoa ja mahdollistetaan isompien tonttien muodostaminen.



Alueelle laadittu yleiskaava on oikeusvaikutukseton. Asemakaavan laadintaa ohjaa maakuntakaava.

Maakuntakaavassa suunnittelualue on työpaikka-alueella (TP). Alue sisältyy Aurajokilaaksoon rajattuun, kulttuuriympäristön tai maiseman kannalta tärkeään maisemakokonaisuuteen.

Valmistelija KÄ/hm

Ehdotus Maankäyttöjaosto päättää antaa Auranportin asemakaava- ja asemakaavanmuutosluonnoksesta seuraavan lausunnon:

Varsinais-Suomen liitto toteaa, että kaavaluonnoksessa esitetyt tavoitteet ensisijaisesti teollisuustoiminnan mahdollisuuksien kehittämiseksi tukevat maakuntakaavassa osoitettua alueen pääkäyttötarkoitusta.

Huomio kiinnittyy kuitenkin kaavaluonnoksen kortteleihin 513 ja 515 osoitettuun merkintään KTY-3: *"Toimitilarakennusten korttelialue. Alueelle ei saa sijoittaa vähittäiskaupan suuryksikköä tai päivittäistavarakauppaa."* Kortteliin on määräyksen lisäksi sisällytetty merkintä m 40 %, joka mahdollistaa myymälätilojen osuuden rakennuslalle sallitusta kerrosalasta.

Silmämääräisesti laskettuna kortteliin 515, tonteille 1-7 mahdollistettu myymälöiden yhteenlaskettu kerrosala on n. 3700 k-m². Kaavamerkinnoilla ja KTY-3 määräyksellä vähittäiskaupan suuryksiköiden syntymi-

sen mahdollisuus pyritään sulkemaan pois samalla kun toimitilarakentamisen ja liikerakentamisen välistä rajaa häivytetään.

Varsinais-Suomen liitto ei pidä kortteleiden 513 ja 515 KTY-merkitsemistapaa hyvänä: kortteleiden pääkäytötarkoitus, suuretkin myymälät mahdollistava m 40 % -merkintä ja vähittäiskaupan suuryksiköt kieltävä määräys ovat keskenään ristiriitaisia eivätkä riittävän selkeästi ohjaa alueen kehittymistä teollisuus- ja työpaikka-alueena. Varsinais-Suomen liitto esittääkin alueen merkitsemistavan tarkistamista ja tarvittaessa arvioimaan kortteleihin osoitetun liikerakentamisen vaikutukset ja merkittävyys koko kunnan kaupallisten palvelujen kokonaisuudessa.

Kaava-aineistosta puuttuvat kokonaan määräykset ja merkinnät kaavaratkaisun sovittamiseksi valtakunnallisesti merkittävään maisema-alueeseen sekä vaikutusten arviointi. Näiltä osin kaavaa tulee täydentää. Varsinais-Suomen liitto katsoo, että suunnittelua ohjaavat määräykset tulisi yksittäisten rakennusten lisäksi ulottaa koskemaan kokonaisten kortteleiden ominaispiirteitä, jolloin ohjauksen vaikutus maisemaan on merkittävämpi.

Asemanseudun taajaman Auranportin yritysalueen asemakaavan sijainti Lounaispaikan karttapalvelussa: <http://kartta.lounaispaikka.fi/link/12q>

Lausunto lähetetään: Auran kunta, kunnanhallitus
Tiedoksi: Varsinais-Suomen ELY-keskus, ympäristö ja luonnonvarat -vastuualue

Päätös Ehdotus hyväksyttiin.

Lisätietoja maakunta-arkkitehti Kaisa Äijö, p. 044 030 4071, etunimi.sukunimi@varsinais-suomi.fi

§ 114 LAUSUNTO AURAN KUNNANHALLITUKSELLE AURAN ERITASOLIITTYMÄN ALUEEN ASEMAKAAVA- JA ASEMAKAAVANMUUTOSEHDOTUKSESTA (M130/15.7.2014)

Asia Auran kunnanhallitus on pyytänyt Varsinais-Suomen liiton lausuntoa Auran eritasoliittymän alueen asemakaavan muutoksesta ja laajennuksesta. Lausuntoa on pyydetty 18.8.2014 mennessä. Kuntaan on ilmoitettu, että lausunto toimitetaan maankäyttöjaoston käsiteltäväksi asian 25.8.2014 kokouksessa.

Asemakaavamuutoksella ja asemakaavalla määritellään valtatie 9 ja maantien 224 risteysalueen eteläpuolisten alueiden maankäyttö. Pääosa alueesta osoitetaan toimitilapalvelualueille, minkä lisäksi alueelle tulee myös asuntoja. Asemansaedun taajamassa keskeisen alueen rakentumisella on suuri merkitys taajaman kehitykselle ja maisemakuvulle.

Asemakaavanmuutosta ja asemakaavaa on lähdetty laatimaan maankäyttö- ja rakennuslain muuttuneen vähittäiskaupan suuryksikköjä koskevan lainsäädännön johdosta.

Maakuntakaavassa suunnittelualue on taajamatoimintojen aluetta (A). Lisäksi alue sisältyy Aurajokilaakson arvokkaaseen maisema-alueeseen. Alueen läpi kulkee seututie ja valtatie 9 risteykseen on merkitty eritasoliittymä.

Alueelle on laadittu oikeusvaikutukseton yleiskaava 1993, sekä asemakaavoja vuosina 1984 - 2011. Voimassa olevat asemakaavat painottavat alueen käyttöä liikerakentamiseen, mutta keskeisimmät osat alueesta eivät ole rakentuneet. Maakuntakaava ohjaa kaavojen laadintaa.

Valtatie 9 ja maantien 224 Auran keskustan eritasoliittymästä on laadittu vuosien 2012 ja 2013 aikana alustava yleissuunnitelma, jossa esitetyt liikenteelliset ratkaisut muuttavat maankäyttöä alueella. Nämä muutokset tulee maankäytön suunnittelussa huomioida. Tierakentamisen myötä taajaman liikenteellinen saavutettavuus paranee. Tiehankkeen toteutusaikataulu on määrittelemättä eikä se sisälly Liikenneviraston tai Varsinais-Suomen ELY-keskuksen toteuttamisohjelmiin. Varsinais-Suomen liitto on lausunut alustavasta yleissuunnitelmasta mm. seuraavaa:

"Hankkeen toteuttaminen ei sisälly Liikenneviraston tai Varsinais-Suomen ELY-keskuksen toteuttamisohjelmiin. Tästä huolimatta Varsinais-Suomen liitto katsoo, että suunnitelmavalmiuden nostaminen erityisesti valtatie 9 liikenneturvallisuuden ja -sujuvuuden parantamiseen tähtäävissä toimenpiteissä on tarpeellista.

Varsinais-Suomen liitto ei pidä realistisena suunnitelmaa luoda eritasoliittymään merkittävä joukkoliikenteen solmukohta. Jatkosuunnittelussa Varsinais-Suomen liitto haluaa korostaa erityisesti taajaman asukkaiden joukkoliikennetarpeiden huomioimista."

Maankäyttöjaosto on antanut asemakaavan valmisteluvaiheessa 28.10.2013 seuraavan lausunnon:

"Varsinais-Suomen liitto pitää hyvänä, että Auran kunnalla on aktiivinen ote taajaman maankäytön kehittämiseen. Vaikka risteysalueen tiesuunnitelmien toteutumisen ajankohtaa ei voida vielä määrittellä, on hyvä, että nykytilannetta ja tulevia maankäytöllisiä mahdollisuuksia pohditaan jo nyt.

Muuttuneen maankäyttö- ja rakennuslain mukaan paljon tilaa vaativa erikoistavaran kauppa tulee vähittäiskaupan suuryksikköjä koskevan sääntelyn piiriin siirtymäsäännönsajan jälkeen 16.4.2015. Siihen asti siihen sovelletaan nykyistä lainsäädäntöä ja kunta voi kaavoittaa ja myöntää rakennuslupia tiva-kaupan osalta kuten aiemminkin. Kaavoitettaessa väistyvän lainsäädännön mukaisesti, tulee huomioida kaavojen vanhentuminen siirtymäsäännönsajan päätyttyä. Tämä tulisikin ensisijaisesti nähdä vaihtoehtona, mikäli kunnalla on akuuttia rakentamispainetta alueella.

Siirtymäsäännöksen jälkeen seudullisesti merkittävä tiva-kauppa edellyttää maakuntakaavaan vähittäiskaupan suuryksikön mahdollistavaa km-merkintää, sekä tämän tarpeen perustelua tekeillä olevassa maakunnan kaupan palveluverkkoselvityksessä. Vahvistuneessa maakuntakaavassa

tämä, Auran kuntaakin koskettava seudullisen vähittäiskaupan suuryksikön alaraja on 3 000 k-m². Alaraja koskettaa niin yksittäisiä myymälöitä kuin myymäläkeskittyymiäkin.

Maakuntakaavan taajamatoimintojen merkintä A, mahdollistaa nyt kaavoitettavaksi osoitetulle alueelle paikallisten palvelukeskusten sijoittumisen, mikäli niiden paikallinen luonne voidaan osoittaa yleiskaavoitukseen ja kaupan palveluverkkoselvityksiin nojautuen. Mikäli kunta voi kaupalliseen selvitykseen nojautuen osoittaa, että alueelle sijoittuvat tavoiteltavat hankkeet ovat paikallisia, voi se varautua siirtymäsäännöksen jälkeiseen aikaan osoittamalla varauksen paljon tilaa vaativan erikoistavaran kaupan suuryksikölle KM-merkinnällä ja esimerkiksi kaupan laatua osoittavalla indeksillä. Tällöin myymälän koko ei voi ylittää 3 000 k-m²:ä.

Varsinais-Suomen liitto toteaa, että koska lausunnolla olevaan luonnokseen sisältyy ajatus kaavan ajanmukaistamisesta vastaamaan rakentamisen ohjausta siirtymäajan jälkeen, on kunnalla mahdollisuus jatkaa asemakaavoitusta, paikallisen yksikön määrittelyn asettamat reunaehdot huomioiden. Tämä edellyttää kaupallista selvitystä sekä sen pohjalta tehtävää vaikutusten arviointia. Tätä ei vielä sisälly kaava-aineistoon.

Luonnoksessa esitetyt määräykset tulee tarkentaa siten, että ne mahdollistavat paikallisen myymälän sijoittumisen ja huomioivat kaupallisen keskittymän muodostumisen asettamat reunaehdot. Näiden ehtojen täytyessä voi kunta käyttää vähittäiskaupan suuryksikkö merkintää KM, ja välttää kaavan vanhentumiseen johtavan tilanteen heti siirtymäajan päätyttyä 16.4.2015.

Kaavoitettava alue tulee muodostamaan Auran keskustan sisääntuloportin ja vielä pääosin toteutumattomana tarjoaa se mahdollisuuksia kehittää vetovoimaista taajamakuvaajulkisivua ja keskustaan johdattelevaa katutilaa. Varsinais-Suomen liitto kannustaakin kuntaa asettamaan kaavoituksen lähtökohdaksi selkeämmin tavoitteita myös kaupunkikuvan ja taajamarakenteen eheyttämiseksi."

- Kaavaluonnoksesta saadun palautteen jälkeen kaavaehdotusta on kehitetty seuraavasti:
- Korttelien 1010 ja 1011 välinen kapea virkistysalue muutettiin yleiseksi pysäköintialueeksi (LP).
 - Kauppakaari-nimiseen katuun tehtiin sivuhaara luonnoksen LP-alueen itäosaan.
 - Yhdyskuntateknistä huoltoa varten varattu alueen osa (et) lisättiin korttelin 65 tonttien 2 ja 3 rajalle.
 - Yhden rakennuspaikan sisältävien korttelinosien rakennusoikeus merkittiin numeroin tehokkuusluvun sijaan.
 - Korttelien 1011 ja 65 (tontit 2-5) käyttötarkoituksmerkinnäksi muutettiin KTY-3, jonka sisältö on seuraava: "Toimitilarakennusten korttelialue. Alueelle ei saa sijoittaa vähittäiskaupan suuryksikköä tai päivittäistavara kauppaa."
 - Korttelien 1014, 63 ja korttelin 66 tontin 2 käyttötarkoituksmerkinnäksi muutettiin KM-2, jonka sisältö on seuraava: "Liikerakennusten korttelialue, jolle saa sijoittaa vähittäiskaupan suuryksikön. Rakennusoikeutta voi yli kaksituhatta kerrosneliometriä ylittävältä myymälätilojen osaltaan käyttää vain paljon tilaa vaativan erikoistavaran kaupan rakentamiseen."
 - KM- ja KTY-korttelien myymälätilojen enimmäispinta-ala merkitään kaavakartalle (esim. m 85%).
 - Korttelin 65 tontin 1 käyttötarkoituksmerkinnäksi muutettiin KTY (Toimitilarakennusten korttelialue). Tonttia myös laajennettiin.
 - Korttelin 66 tontin 1 käyttötarkoituksmerkinnäksi muutettiin KL (liikerakennusten korttelialue).
 - Kortteliin 51 määriteltiin rakennuksen vesikaton ylimmän kohdan korkeusasema (+65.0).
 - Kortteliin 51 lisättiin ehdottomasti käytettävän kerrosluvun merkintä (□).
 - Rakennusoikeus nostettiin korttelissa 1014 tasoon 3000 m² (luonnoksessa e=0.4, noin 2409 m²).
 - Rakennustehokkuus nostettiin kortteleissa 1011 ja 65 tasoon e=0.40 (luonnoksessa e=0.35).
 - Asemakaavamääräyksiä täydennettiin seuraavasti: "LP-alueille sallitaan ajo

korttelin 1010 tontin 1 kautta".

- Korttelien 65, 1010, 1011 ja 1014 rakennusten julkisivuja, kattomuoja ja katetta koskevia rakennustapaohjeita määriteltiin velvoittaviksi asemakaavamääräyksissä.
- Tori ja sen viereinen LP-alue muutettiin kaduiksi (pp, pp/t) ja osaksi korttelia 63.
- Selostuksen liiteasiakirjoihin on lisätty kaupallisten palvelujen yleiskaavallinen tarkastelu.

Valmistelija KÄ/hm

Ehdotus Maankäyttöjaosto päättää antaa Auran eritasoliittymän alueen asemakaava- ja asemakaavanmuutosehdotuksesta seuraavan lausunnon:

Kaava-aineisto on perusteellisesti laadittu ja ehdotusvaiheen laadinnassa on pääsääntöisesti huomioitu valmisteluvaiheessa esiin nostetut seikat. Laadittu kaupallinen yleiskaavallinen tarkastelu on selkeä ja yhdessä selostuksen kanssa muodostuu Auran keskustaajaman kaupallisesta tilanteesta ja kehittämistavoitteista hyvä käsitys.

Valmisteluvaiheen lausunnossa on edellytetty perusteluita kaavoitettavan alueen kaupallisten palveluiden paikalliselle luonteelle. Varsinais-Suomen liitto toteaa, että tehty selvitys ei täysin riitä perusteluksi suunniteltavan alueen muodostumisesta paikalliseksi keskuksiksi. Tätä vahvistaa selostuksen liitetyt laskelmat uuden kaupallisen alueen volyymista suhteessa vanhoihin kaupan alueisiin.

Uudelle alueelle osoitettujen liike- toimitila- ja kaupan korttelialueiden yhteenlaskettu kerrosala on lähes 28 000k-m². Tästä 20 375 k-m² on osoitettu myymälöille. Selostuksessa arvioidaan suunnittelualueen rakentumisella olevan erittäin suuri vaikutus Auran Asemanseudun taajaman yhdyskuntarakenteeseen. Rakentuneena alueelle voi sijoittua pinta-alallisesti yli puolet taajaman kaupallisista palveluista. Alueen rakentamisen arvioidaan vahvistavan merkittävästi koko taajaman merkitystä kaupallisena keskuksena.

Auran taajamakeskuksen 10 km säteelle sijoittuu n. 8000 asukasta ja 5 km säteellä väestöpohja on n. 3800 asukasta (Varsinais-Suomen liitto). Kaavaan tehdyn selvityksen mukaan n. 10 000 väestöpohjan katsotaan ylläpitävän jo erikoistuneita palvelu-ryityksiä. Turun kaupunkiseudun vaikutus ostokäyttäytymiseen katsotaan olevan joka tapauksessa merkittävä. Johtopäätöksissä todetaan, että Auran asemanseudulla on hyvät mahdollisuudet kehittyä ja kasvaa kaupallisten palvelujen paikallisena keskuksena.

Varsinais-Suomen liiton kaupan palveluverkkoselvityksen mukaan ison paikalliskeskuksen 10 km vaikutus-säteellä asuu keskimääräisesti Loimaan seudulla n. 4000 asukasta. Palveluverkkoselvityksen mukaan päivittäistavarakaupan osalta relevanttina etäisyytenä väestöpohjan tarkastelulle voidaan pitää 5 kilometriä. Erikoistavarakaupan eri toimialoilla 10 km etäisyys on vielä kohtuullinen asiointimatka ja tilaa vaativassa kaupassa sekä autokaupassa todellinen asiointietäisyys voi olla vieläkin pidempi.

Kaupan volyymi Aurassa on kaupan palveluverkkoselvityksen mukaan nyt n. 10 000k-m², josta tilaa vievää erikoiskauppaa on n. 3 500 k-m².

Kaupan palveluverkkoselvityksessä on tarkasteltu väestöpohjan mukaisesti Loimaan seudun vahvistetussa maakuntakaavassa esitettyä seudullisesti merkittävää kokorajaa, joka on 6 000 k-m² seutukeskuksissa ja Turun kaupunkiseudulla sekä 3 000 k-m² muilla alueilla. Selvityksen mukaan näiden pinta-alojen edellyttämä väestöpohja olisi vuonna 2035 edellä esitettyjen tunnuslukujen mukaisesti:

6 000 k-m²:

- päivittäistavarakauppaa edellyttää 8 500–9 500 henkilön väestöpohjaa
- keskustaerikoiskauppaa edellyttää 4 700–6 000 henkilön väestöpohjaa
- tiva-kauppaa edellyttää 5 900–7 500 henkilön väestöpohjaa
- auto- ja huoltamokauppaa edellyttää 8 000–10 200 henkilön väestöpohjaa

3 000 k-m²:

- päivittäistavarakauppaa edellyttää 4 200–4 800 henkilön väestöpohjaa
- keskustaerikoiskauppaa edellyttää 2 400–3 000 henkilön väestöpohjaa
- tiva-kauppaa edellyttää 3 000–3 800 henkilön väestöpohjaa

- auto- ja huoltamokauppaa edellyttää 4 000–5 000 henkilön väestöpohjaa

6 000 k-m² suuryksikön väestöpohjan ehto toteutuu kaikissa seutukeskuksissa 10 km säteellä keskuksista. Vastaavasti 3 000 k-m² edellyttämä 2 400–4 200 asukkaan väestöpohja löytyy vähintään 10 km säteellä kaikista isoista paikalliskeskuksista. Näin ollen voidaan todeta, että tämänkokoiset yksiköt löytävät asiakkaansa lähialueeltaan ja ovat siten merkitykseltään paikallisia."

Varsinais-Suomen palveluverkkoselvitykseen tuloksiin perustuen Auran väestöpohja 10 km säteellä luo parempia edellytyksiä erikoistavarakaupan (keskustaerikoiskauppa ja ns. tiva -kauppa) kysynnälle kuin seudun paikalliskeskuksien keskimääräisesti. Väestöpohjatarkastelu 5km säteellä, mitä voidaan pitää päivittäistavaran puolesta relevanttina tarkastelusäteenä, osoittaa, että 3000 k-m² alaraja seudullisen kaupan osalta toimii Aurassa.

Kaupan palveluverkkoselvityksessä Auran osalta todetaan lisäksi seuraavasti:

"Aura on Loimaan seudun paikalliskeskuksista suurin sekä väestöpohjaltaan että kaupan tarjonnaltaan. Kunnan väkiluku myös kasvaa tulevaisuudessa. Edellytykset kaupan kehittämiselle ovat hyvät tosin Turun läheisyys rajoittaa mittavaa kaupan lisärakentamista. Auran keskustassa on päivittäistavarakaupan palveluita sekä jonkin verran erikoistavarakaupan tarjontaa. Kaupan hankkeita on vireillä keskustan ja valtatie 9:n välisellä alueella. Toteutuessaan hankkeet lisäisivät Auran kaupallista tarjontaa, mutta niihin sisältyy riski nykyisen keskustan hiljenemisestä."

Varsinais-Suomen kaupan palveluverkkoselvityksen valossa sekä kaavaan esitetyn kaupan kokonaismitoituksen ja perustelujen johdosta Varsinais-Suomen liitto tulkitsee, että kaavaan osoitetulla kaupallisella volyyymilla tavoitellaan seudullista asemaa erikoistavaran tarjonnan osalta. Tällöin keskusta kilpailisi erityisesti Loimaan ja Turun kaupunkiseudun kanssa. Mikäli kaupan toimialajakauma ja määrä toteutuukin paikallisena ja seudullinen asema jää tavoittamatta, tulee uuden alueen kilpailu kohdistumaan Auran olemassa olevaan keskustaajamatarjontaan ja heikentämään sen nykyistä asemaa. Siinä tapauksessa vaikutukset kohdistuisivat nykyiseen liikerakennuskantaan voimakkaasti ja voisivat olla taajaman elinvoimaisuuden kannalta päinvastaisia kuin mitä kaavamuutoksella tavoitellaan.

Varsinais-Suomen liitto esittää, että mikäli Auran kunta päättää jatkaa nykyisellä volyyymilla esitetyn kaavaratkaisun edistämistä, tulee volyyymi suhteuttaa ja mitoitusta tarkastella osana koko maakunnan kaupan mitoitusta meneillään olevan maakuntakaavan tarkistuksen yhteydessä ja kytkeä siten asemakaavan aikataulu maakuntakaavan kaavaprosessiin. Muussa tapauksessa tulee kaupan volyyymia leikata ja määrittää erikoistavarakaupan kokonaismitoitus täyttämään selkeästi paikallisesti merkittävän kaupan määritelmän. Tämä koskee erityisesti korttelia 65, tontteja 2-5, joissa rakennusoikeuden määrä korttelialueella on yhteensä noin 9900 kerrosneliometriä, ja myymälätilojen osuus tästä on enintään noin 5550 kerrosneliometriä, ja jonka kaavamerkintä mahdollistaa kaupallisen keskittymän muodostumisen.

Auran eritasoliittymän sijainti Lounaispaikan karttapalvelussa: <http://kartta.lounaispaikka.fi/link/12s>

Lausunto lähetetään: Auran kunta, kunnanhallitus

Tiedoksi: Varsinais-Suomen ELY-keskus, ympäristö ja luonnonvarat -vastuualue

Päätös Ehdotus hyväksyttiin.

Lisätietoja maakunta-arkkitehti Kaisa Äijö, p. 044 030 4071, etunimi.sukunimi@varsinais-suomi.fi

§ 115 LAUSUNTO MARTTILAN JA KOSKEN TL KUNNILLE VERHONKULMAN TUULIVOIMAPIUSTON OSAYLEISKAVALUONNOKSESTA

Asia Verhonkulman tuulivoimapiuston osayleiskaava-alue sijaitsee Marttilan ja Kosken TI kuntien alueella. Alueelle laaditaan osayleiskaavaa siten, että molempien kuntien alueelle laaditaan erilliset osayleiskaavat ja molemmat kunnat hoitavat kaavoituksen edellyttämät lakisääteiset toimenpiteet ja päätökset itsenäisesti. Marttilan ja Kosken TI kunta pyytävät 30.6.2014 lausuntoa Verhonkulman tuulivoimapiuston osayleiskaavaluonnoksesta 17.8.2014 mennessä. Kunnille on ilmoitettu, että lausunto toimitetaan maankäyttöjaoston käsiteltävä asian 25.8.2014 kokouksessa.

Osayleiskaava on ollut aiemmin nähtävillä tammi-helmikuussa 2014. Nyt nähtävillä olevaan osayleiskaavaluonnokseen on tehty tarkennuksia maatalousvaltaisten alueiden merkinnän muutoksella, tuulivoimalapaikkojen 1 ja 6 sijainteihin, tuulivoimaloiden alueiden määräyksiin, osayleiskaavarajaukseen sekä huoltoteiden ja maakaapeleiden sijainteihin.

Osayleiskaavan tarkoituksena on mahdollistaa yhdeksän tuulivoimalan muodostaman piuston rakentaminen alueelle, joista kuusi sijoittuu Marttilan ja kolme Koski TI alueelle. Suunnitellut tuulivoimalat ovat nimellisteholtaan 2-3,3 MW ja tuulivoimaloiden kokonaiskorkeus on enintään 215 metriä. Kaavan tarkoituksena on osoittaa tuulivoimaloiden rakennuspaikat sekä tarvittavien tie- ja sähkölinjausten sijainnit sekä sähköverkkoon liittyminen suunnittelualueella.

Kaavoitustyön aikana on tehty luontoselvitys, arvio maisema- ja kulttuuriympäristön vaikutuksista, näkvyysanalyysi, näkemäalueanalyysi, kuvasovitteet sekä muinaisjäännösinventointi. Suunniteltujen tuulivoimaloiden aiheuttamat melu-, ja välkevaikutukset sekä matalataajuuden melun vaikutukset on selvitetty mallinnuksen avulla. Lisäksi hankealueen huoltotieverkosto sekä sähkönsiirtolinjojen sijoittuminen ja liityntäsijainti 110 kV:n sähköverkkoon on esitetty kaava-aineistoissa.

Osayleiskaava-alue sijaitsee Varsinais-Suomen maakuntakaavan maa- ja metsätalousvaltaisella alueella (M) ja lisäksi alueen halki kulkee uuden maakaasuputken sekä maakaasuverkon yhteystarpeen linjaus. Alueen pohjoispuolella sijaitsee maiseman ja kulttuuriympäristön kannalta tärkeä Niinijoen kulttuurimaisema-alue, eteläpuolella Härkätien kulttuurimaisema-alue ja koillispuolella sijaitsee kulttuurihistoriallisesti arvokas Huovintie. Lisäksi alueen koillispuolella sijaitsee Hevonlinnanjärven ulkoilukeskus (V209) ja Hevonlinnan kukkulan pohjavesialueen merkintä.

Suunniteltu alue sijaitsee maakuntavaltuuston hyväksymän tuulivoimavaihemaakuntakaavan tuulivoimaloiden alueella (tv302).

Valmistelija AK/hm

Ehdotus Maankäyttöjaosto päättää antaa Verhonkulman tuulivoimapiuston osayleiskaavaluonnoksesta seuraavan lausunnon:

Verhonkulman tuulivoima-alue sijaitsee ympäristöministeriössä vahvistettavana olevan tuulivoimavaihemaakuntakaavan tuulivoima-alueiden (tv) merkintöjen alueella. Osayleiskaavan tavoitteet täydentävät hyvin maakuntakaavan merkintöjä ja valtakunnallisten alueidenkäyttötavoitteiden tavoitetta tuulivoimarakentamisen keskittämisestä.

Verhonkulman alueelta on laadittu kattavat ja perusteelliset selvitykset hankeen vaikutuksista sekä alueella olevista arvokkaista ja säilytettävistä luontokohteista. Selvitysten perusteella luontoarvoiltaan merkittävät kohteet on huomioitu kaavaluonnoksessa luo-merkinnöin.

Alueelta laadittujen melu- ja välkemallinnusten sekä matalataajuuden melun selvitysten perusteella tulee ympäristöministeriön laatiman ohjeistuksen raja-arvot ylittymään alueella sijaitsevan loma-asunnon osalta. Maankäyttöjaosto toteaa edelleen, että kaavan ehdotusvaiheessa tulee selvittää vaimennuskeinojen käyttöä siten, että ohjearvot saavutetaan.

Verhonkulman tuulivoimapuiston osayleiskaava-alueen sijainti Lounaispaikan karttapalvelussa:
<http://kartta.lounaispaikka.fi/link/12y>

Lähetetään: Kosken TI kunta, Marttilan kunta

Tiedoksi: Varsinais-Suomen ELY-keskus, ympäristö ja luonnonvarat -vastuualue

Päätös Ehdotus hyväksyttiin.

Lisätietoja luonnonvarasuunnittelija Aleksis Klap, p. 040 721 3137, etunimi.sukunimi@varsinais-suomi.fi

§ 116 LAUSUNTOPYYNNÖT, JOTKA EIVÄT ANNA AIHETTA VARSINAIS-SUOMEN LIITON LAUSUNNON
ANTAMISEEN

Asia	<ol style="list-style-type: none">1. Kustavin kunta: Kustavin länsiosan yleispiirteinen osayleiskaava (M103/19.6.2014) Sijainti Lounaispaikan karttapalvelussa: http://kartta.lounaispaikka.fi/link/12f2. Paraisten kaupunki: Nauvon rantayleiskaavan muutos Strandbyn kylän tilalla (M104/12.6.2014) Sijainti Lounaispaikan karttapalvelussa: http://kartta.lounaispaikka.fi/link/12g3. Maskun kunta: Kurittulan koulukeskuksen asemakaava (M110/26.6.2014) Sijainti Lounaispaikan karttapalvelussa: http://kartta.lounaispaikka.fi/link/12j4. Paimion kaupunki: Kisatien asemakaavamuutos (112/26.6.2014) Sijainti Lounaispaikan karttapalvelussa: http://kartta.lounaispaikka.fi/link/12k5. Pöytyän kunta: Auvaisten kylän asemakaava (113/26.6.2014) Sijainti Lounaispaikan karttapalvelussa: http://kartta.lounaispaikka.fi/link/12l6. Turun kaupunki: "Jaakkoo-Taaran" asemakaavamuutos Iso-Heikkilän kaupunginosassa (M121/1.7.2014) Sijainti Lounaispaikan karttapalvelussa: http://kartta.lounaispaikka.fi/link/12m7. Salon kaupunki: Arvo Eskon maa-aineslupahakemus (M127/7.7.2014) Sijainti Lounaispaikan karttapalvelussa: http://kartta.lounaispaikka.fi/link/12p8. Auran kunta: Auran asemanseudun taajaman Sisulan alueen asemakaavan laajennus ja muutos (M129/15.7.2014) Sijainti Lounaispaikan karttapalvelussa: http://kartta.lounaispaikka.fi/link/12r9. Naantalın kaupunki: Rymättylätien - Luonnonmaantien liittymän asemakaava (131/22.7.2014) Sijainti Lounaispaikan karttapalvelussa: http://kartta.lounaispaikka.fi/link/12t10. Pöytyän kunta: Kalikan alueen kortteli 5 asemakaavan muutos (M133/26.6.2014) Sijainti Lounaispaikan karttapalvelussa: http://kartta.lounaispaikka.fi/link/12u
Ehdotus	Maankäyttöjaosto päättää, että ao. tahoille ilmoitetaan, että liitto ei anna em. asioista lausuntoa, koska liitol- la ei ole niistä huomautettavaa eivätkä ne ole ristiriidassa Varsinais-Suomen maakuntakaavoituksen tai muun suunnittelun kanssa.
Valmistelu	AK/KÄ/LN/hm Tieto lähetetään: 1. Kustavin kunta, 2. Paraisten kaupunki, 3. Maskun kunta, 4. Paimion kaupunki, 5. Pöyty- än kunta, 6. Turun kaupunki, 7. Salon kaupunki, 8. Auran kunta, 9. Naantalın kaupunki, 10. Pöytyän kunta Tiedoksi: Varsinais-Suomen ELY -keskus, ympäristö ja luonnonvarat -vastuualue
Päätös	Ehdotus hyväksyttiin. _____
Lisätietoja	suunnittelujohtaja Heikki Saarento, p. 040 720 3056, etunimi.sukunimi@varsinais-suomi.fi

§ 117 MAHDOLLISET MUUT ASIAT

Päätös Muita asioita ei ollut.

§ 118 KOKOUKSEN PÄÄTTÄMINEN

Päätös Puheenjohtaja päätti kokouksen kello 8:50.
