



NÄKÖKULMIA NUORISOTYÖTTÖMYYTEEN

Tilastokeskus¹ julkaisi kesäkuussa tilastokatsauksen, jonka mukaan nuorten työttömäksi jäämisen riski on muita ikäryhmiä korkeampi. Tämä tarkoittaa, että vuonna 2012 työssä olleet nuoret olivat menettäneet muita ikäryhmiä useammin työnsä vuoden 2013 kuluessa.

Vaikka tilastokeskuksen johtopäätös on oikea, on nuorten työttömyys kuitenkin varsin monisyinen ilmiö, josta on vaikea tehdä yksiselitteisiä tulkintoja. Ensinnäkin nuorten sekä työssäolo- että työttömyysjaksot ovat tyypillisesti melko lyhyitä: vuonna 2013 lähes puolet alle 20-vuotiaista oli työttöminä työnhakijoina vain alle kuukauden. Nuorten työura muodostuu usein kesätöistä tai muista lyhyistä työsuhteista, joiden välissä saattaa olla lyhyitä työttömyysjaksoja. Tämän lisäksi nuorisotakuuna tunnettu hallituksen toimenpiteohjelma on tähdännyt nuorten työttömyysjaksojen lyhentämiseen.

Toinen nuorisotyöttömyyden tulkintaa hankaloittava tekijä on työvoimaan kuuluvien suhteellisen pieni osuus nuorten ikäryhmissä. Koska suuri osa nuorista opiskelee, ja on siten työvoiman ulkopuolella, näyttäyty työvoimaan suhteutettu työttömyysaste nuorten osalta varsin korkeana. Esimerkiksi vuonna 2013 nuorten työttömyysaste oli Varsinais-Suomessa keskimäärin 15,1 %, kun se koko väestön kohdalla oli 11,5 %.

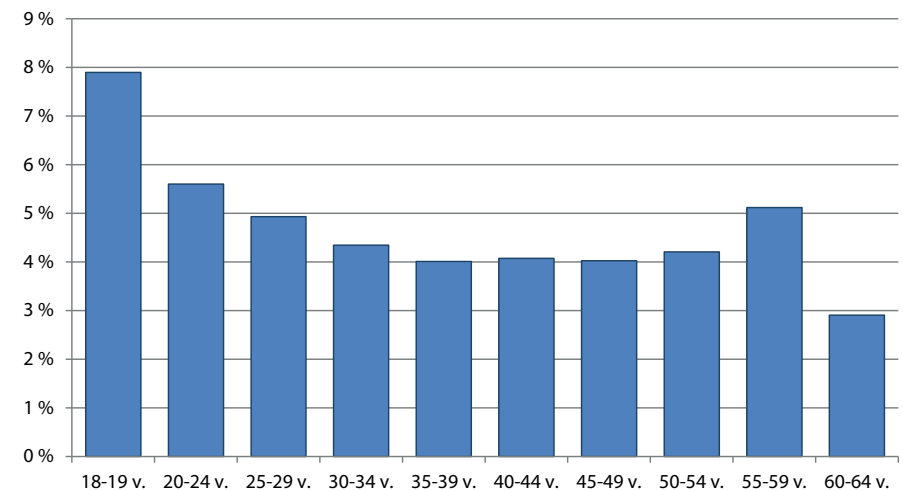
Nuoret ovat kuitenkin todellisuudessa muuta väestöä harvemmin työttöminä. Kun työttömien määrä suhteutetaan koko ikäluokan kokoon, nähdään, että alle 20-vuotiaista varsinaissuomalaisista työttömiä oli keskimäärin vain 2,5 % vuonna 2013, mutta muilla ikäryhmään suhteutettu työttömien määrä oli tasaisesti noin 8–10 %. Työttömyysasteen ero työvoimaan ja koko ikäryhmään suhteutettuna korostuu kesäisin, kun osa nuorista siirtyy opintojen päätyttyä työmarkkinoille. Esimerkiksi vuoden 2014 kesäkuussa 27,6 % alle 20-vuotiaiden työvoimasta oli työttöminä, vaikka koko ikäryhmästä vailla työtä oli vain alle 5 %.

Tämä ei kuitenkaan poista sitä tosiasiaa, että työtä hakevien nuorten on vanhempia ikäryhmiä vaikeampi työllistyä. Erityinen ongelma on nuorten työttömien kasvava määrä laskusuhdanteiden aikana, mikä pahimmillaan johtaa kasvaneeseen syrjäytymisriskiin lamavuosien nuorten ikäluokkien kohdalla. Vertailtaessa työttömyysasteen keksimääräistä vuosimuutosta alle 25-vuotiaiden ja koko väestön osalta Varsinais-Suomessa havaitaan, että vuosien 2008–2009 taloustaantumasta nauti nuorten työttömyysastetta huomattavasti koko väestöä jyrkemmin.

Työttömyyden kasvun alkaminen uudelleen vuonna 2012 ei kuitenkaan näytä vaikuttaneen yhtä dramaattisesti nuoriin. Tämä selittyy ennen kaikkea nuorisotakuun myötä lisääntyneillä nuorten työvoimapolitiisilla aktivointitoimilla. Tarkasteltaessa yhdessä sekä työttömien että työvoimahallinnon palveluissa olevien määrän muutosta nähdään, että vailla varsinaista ansiotyötä olevien nuorten osuus työvoimasta on kasvanut selvästi muuta väestöä nopeammin myös viime vuosina.

¹ http://www.stat.fi/til/tyokay/2013/02/tyokay_2013_02_2014-06-05_tie_001_fi.html

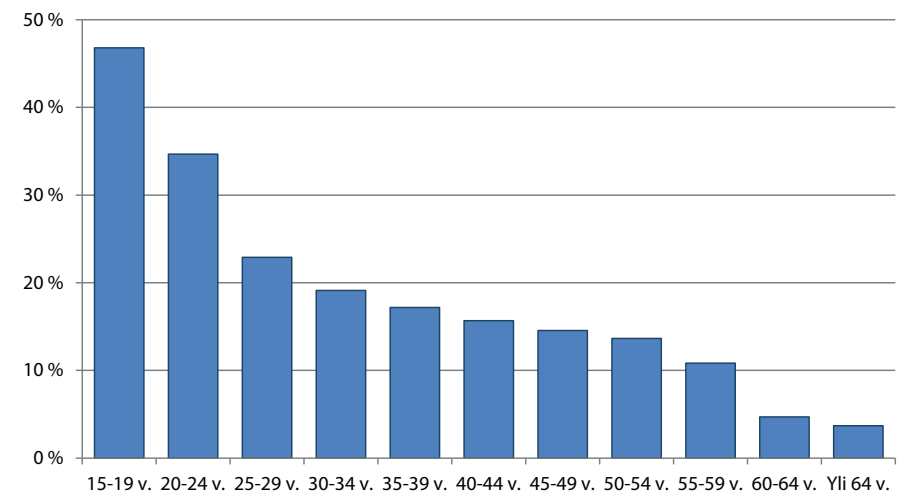
Työttömäksi jäämisen riski (%)



Kuva 1 Työllisten henkilöiden työttömäksi jäämisen riski Suomessa vuonna 2013.

Tietolähde: Tilastokeskus, työssäkäyntitilasto.

Alle kuukauden työttömänä olleiden osuus ikäryhmittäin (%)

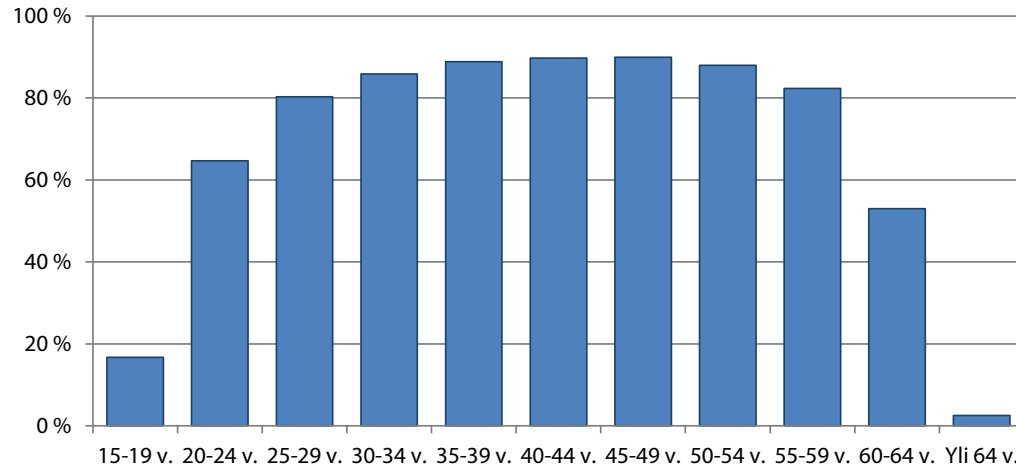


Kuva 2 Alle kuukauden työttöminä työnhakijoina olleiden keskimääräinen osuus kaikista työttömistä Varsinais-Suomessa vuonna 2013.

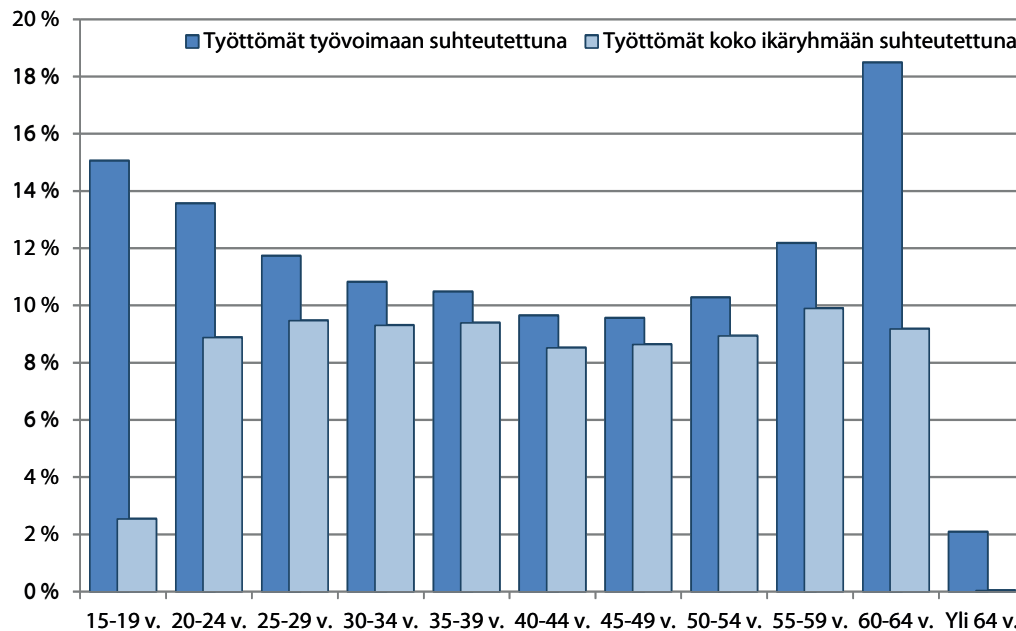
Tietolähde: TEM, työnvälitystilasto.



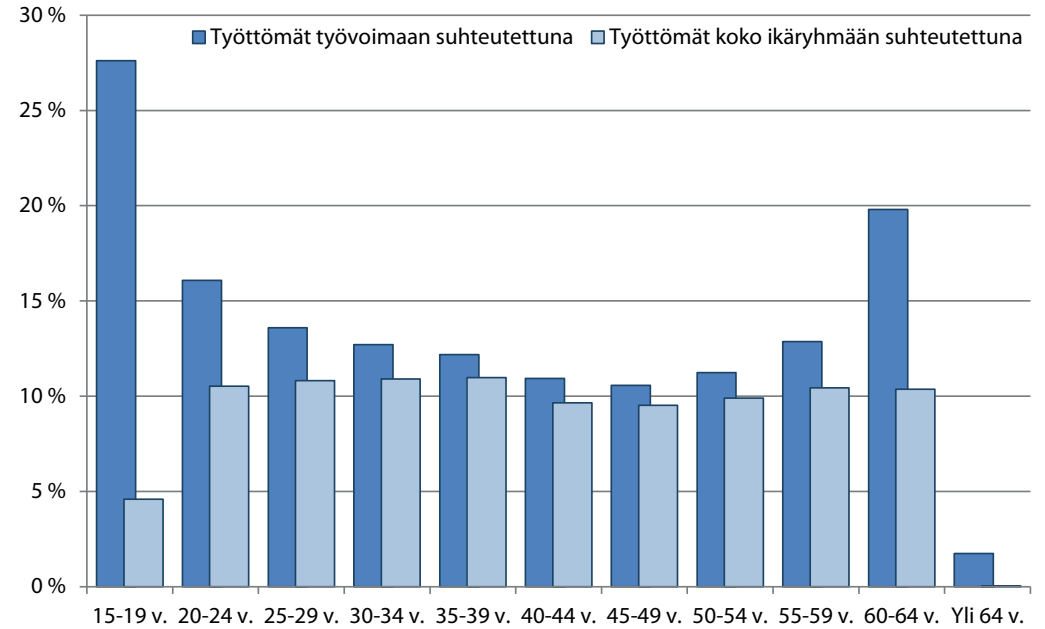
Työvoimaan kuuluvien osuus koko ikäryhmästä



Työttömät työvoimaan ja ikäryhmään suhteutettuna



Työttömät työvoimaan ja ikäryhmään suhteutettuna (06/2014)



↖ **Kuva 3** Työvoimaan kuuluvien osuus eri ikäryhmissä Varsinais-Suomessa vuonna 2012.

Tietolähde: Tilastokeskus, työssäkäyntitilasto.

← **Kuva 4** Työttömien keskimääräinen määrä sekä työvoimaan että koko ikäryhmään suhteutettuna Varsinais-Suomessa vuonna 2013.

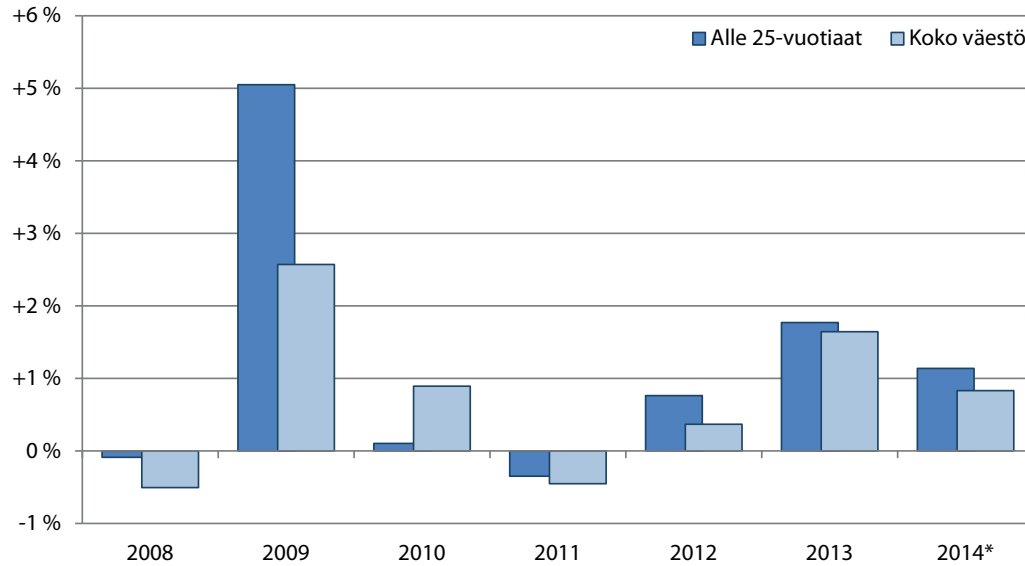
Tietolähde: TEM, työnvälitystilasto.

↑ **Kuva 5** Työttömien määrä sekä työvoimaan että koko ikäryhmään suhteutettuna Varsinais-Suomessa kesäkuussa 2014.

Tietolähde: TEM, työnvälitystilasto.



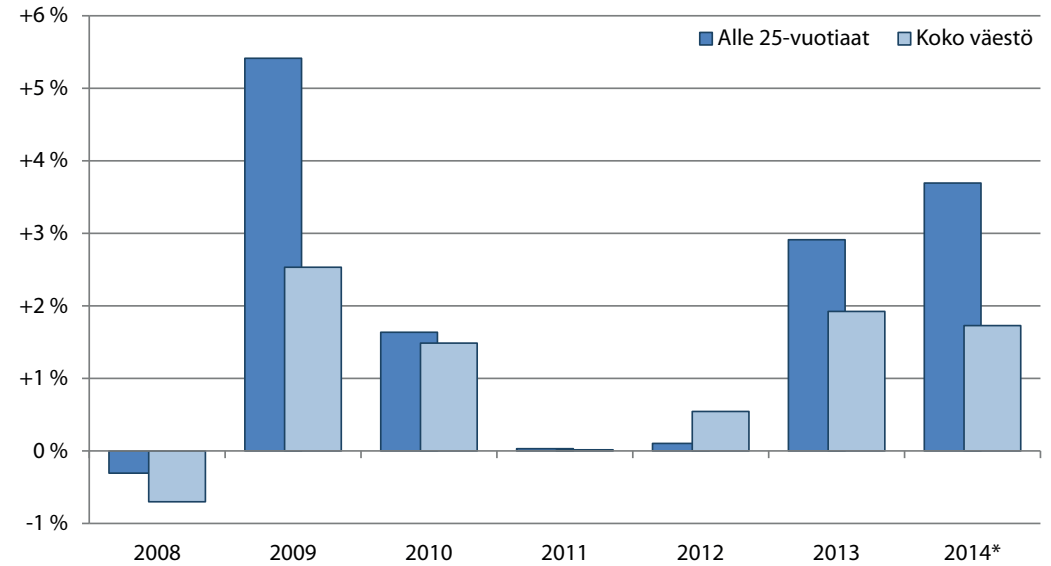
Työttömyysasteen keskimääräinen vuosimuutos (%-yks.)



Kuva 6 Työttömyysasteen keskimääräinen vuosimuutos Varsinais-Suomessa alle 25-vuotiaiden ja koko väestön osalta.

Tietolähde: TEM, työnvälitystilasto.
*Tammí-kesäkuu 2014.

Työttömyysasteen (ml. palveluissa olevat) keskimääräinen vuosimuutos (%-yks.)



Kuva 7 Työttömien ja työvoimapolitiittisissa palveluissa olevien yhteenlaskettu keskimääräinen vuosimuutos Varsinais-Suomessa alle 25-vuotiaiden ja koko väestön osalta.

Tietolähde: TEM, työnvälitystilasto. Työvoimapolitiittiset palvelut pitävät sisällään mm. työllistämisen, työelämävalmennuksen, työ- ja koulutuskokeilun, työvoimakoulutuksen sekä työnhaku- ja uravalmennuksen.
*Tammí-kesäkuu 2014.