



LIKEVAIHDON KEHITYS TASAISTA

Varsinais-Suomen yritysten liikevaihto on kehittynyt varsin tasaisesti, merkittävää käännettä ylös- tai alaspäin ei ole tapahtunut vuoden 2013 alun jälkeen. Toimialoittain liikevaihdon kehitys on ollut myönteisintä rakennusalalla ja alueittain Vakka-Suomen seudulla.

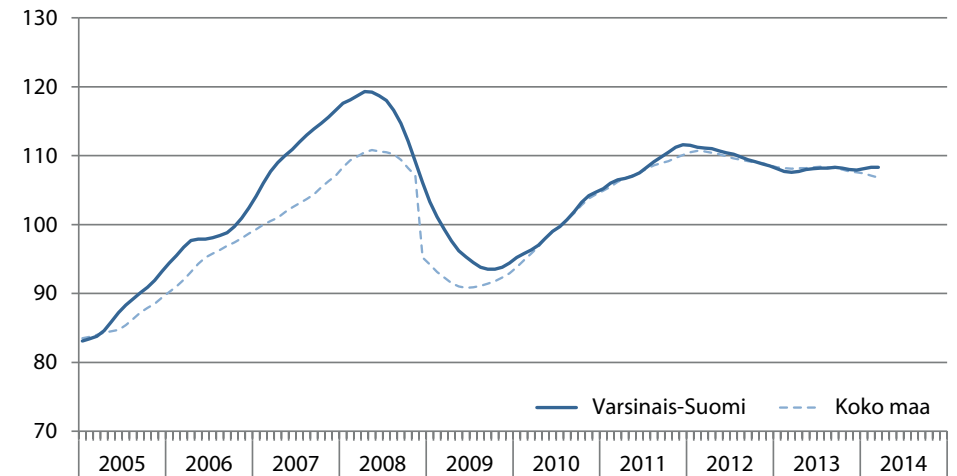
Varsinais-Suomen yritysten liikevaihto on kehittynyt viime aikoina varsin tasaisesti. Vuonna 2012 tapahtunut liikevaihdon lasku näyttää pysähtyneen, eikä liikevaihto ole sen jälkeen kehittynyt merkittävästi ylös- eikä alaspäin. Liikevaihdon kehitys on viime vuosina seurannut varsin tarkkaan valtakunnallista trendiä, joskin vuoden 2014 alussa liikevaihto näyttäisi alkavan kehittyä Varsinais-Suomessa hieman koko maata suotuisemmin. Trendikuvaajien loppupään suunnan tulkinnassa on kuitenkin syytä olla varovainen, sillä trendin suunnan kehitykseen vaikuttaa merkittävästi myös tuvan kehityksen suunta.

Toimialoittain tarkasteltuna rakentamisen liikevaihdon kehitys on ollut Varsinais-Suomessa myönteisintä. Ainoana tarkastelussa olevista päätoimialoista rakentamisen liikevaihto on viimeisen vuoden aikana kasvanut selvästi. Sen sijaan pitkään kasvu-uralla olleen palvelujen liikevaihto näyttää viime kuukausina hieman notkahtaneen. Myös kaupan osalta on nähtävissä hienoista laskua, joskin kaupan liikevaihdon kehitys on ollut varsin tasaista. Myönteisenä seikkana voidaan pitää teollisuuden liikevaihdon laskun pysähtymistä vuoden 2013 aikana.

Varsinais-Suomen seutukunnista ehdottomasti parhaiten on menestynyt Vakka-Suomi, jossa toimivien yritysten liikevaihdon trendikuvaaja harppasi huomattavaan kasvuun vuoden 2014 alussa. Liikevaihdon kasvulla mitattuna Vakka-Suomi olikin selvästi Suomen paras seutukunta. Sen sijaan Salon seudulla yritysten liikevaihdon lasku on jatkunut, ja Salo onkin liikevaihdon kehityksellä mitattuna suomen heikoimmin menestynyt seutukunta. Myös Turunmaalla liikevaihdon viimeaikainen kehitys on ollut melko heikkoa. Turun ja Loimaan seuduilla liikevaihto on sen sijaan kehittynyt hieman koko maakunnan tasoa paremmin, joskin selvää kasvua ei niissäkään ole tapahtunut.

Koko Suomen mittakaavassa tarkasteltuna Varsinais-Suomen yritysten liikevaihdon kehitys oli vuosien 2013 ja 2014 vaihteessa koko maan tasoa parempi, vaikka kasvua jaksolla oli vain nimelliset 0,1 %. Koko maan tasolla yritysten liikevaihto laski kuitenkin lähes prosentin ja esimerkiksi Uudellamaalla tätäkin enemmän. Eniten liikevaihto kasvoi Kanta-Hämeessä ja Pohjois-Karjalassa ja laski Satakunnassa sekä maan alhaisimman työttömyysasteen Pohjanmaalla.

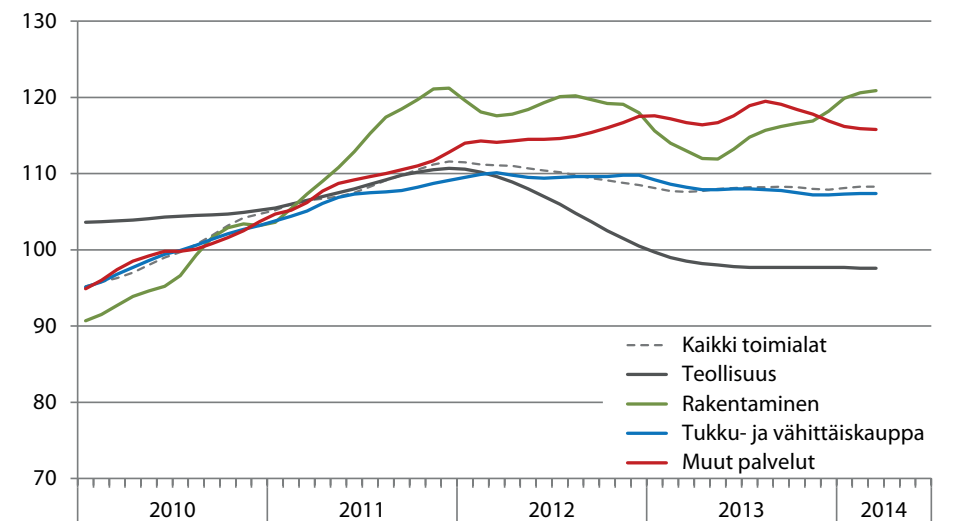
Liikevaihdon suhdannekuvaaja (trendisarja, 2010=100)



Kuva 1 Liikevaihdon kehitys Varsinais-Suomessa.

Tietolähde: Tilastokeskus, asiaskohtainen suhdannepalvelu.

Liikevaihdon suhdannekuvaaja (trendisarja, 2010=100)

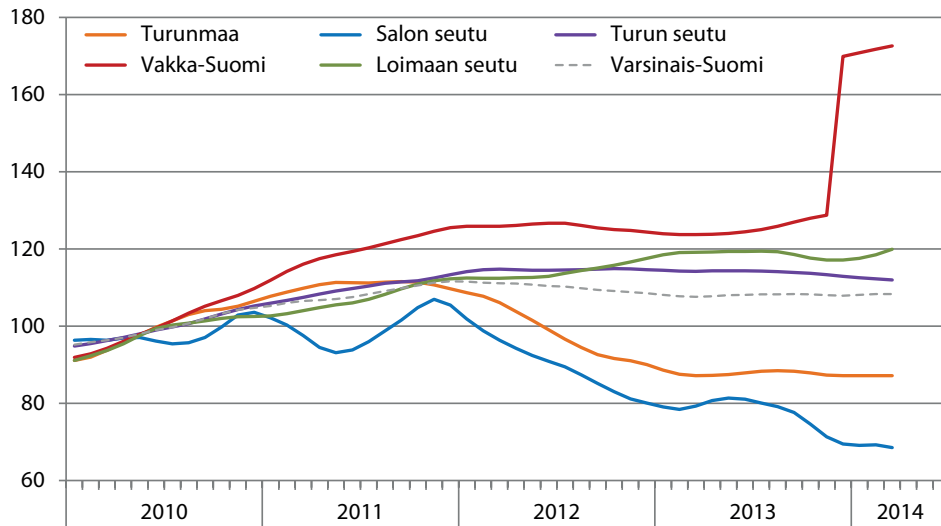


Kuva 2 Liikevaihdon kehitys Varsinais-Suomessa päätoimialoittain.

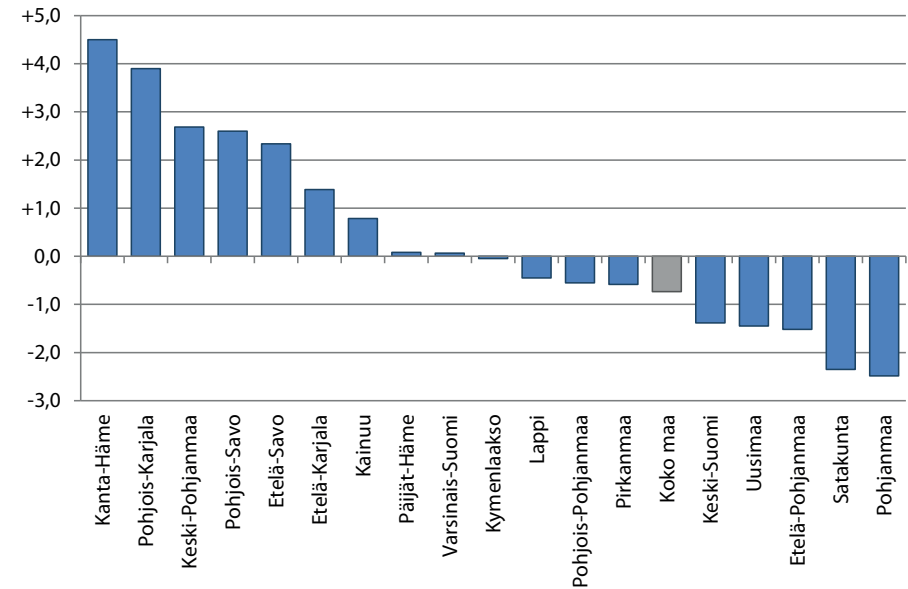
Tietolähde: Tilastokeskus, asiaskohtainen suhdannepalvelu.



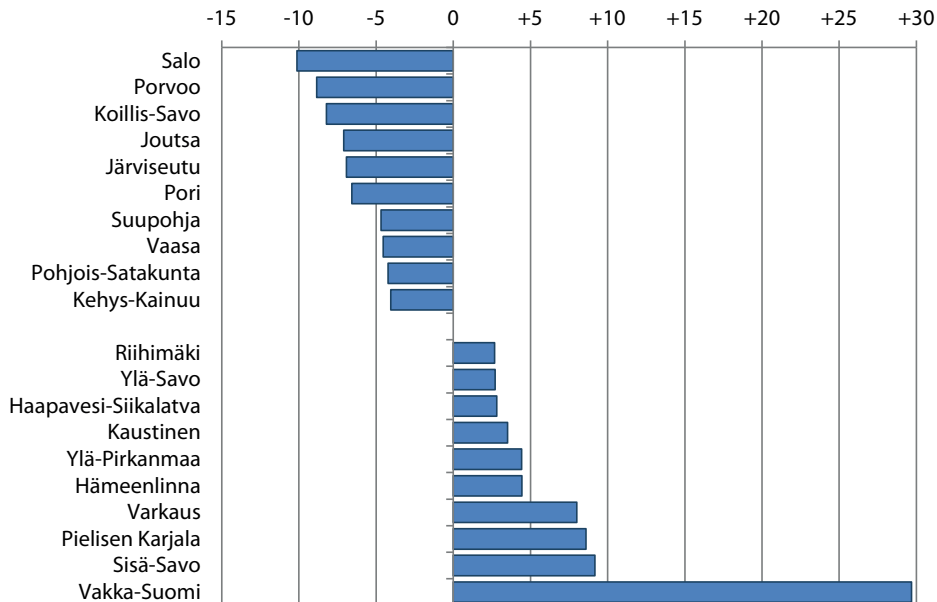
Liikevaihdon suhdannekuvaaja (trendisarja, 2010=100)



Liikevaihdon keskimääräinen vuosimuutos ajalla 10/2013–03/2014 (%)



Liikevaihdon keskimääräinen vuosimuutos ajalla 10/2013–03/2014 (%)



Kuva 3 Liikevaihdon kehitys Varsinais-Suomen seutukunnissa.

Tietolähde: Tilastokeskus, asiakaskohtainen suhdannepalvelu.

Kuva 4 Liikevaihdon keskimääräinen vuosimuutos seutukunnittain vuosineljänneksillä 4/2013 ja 1/2014.

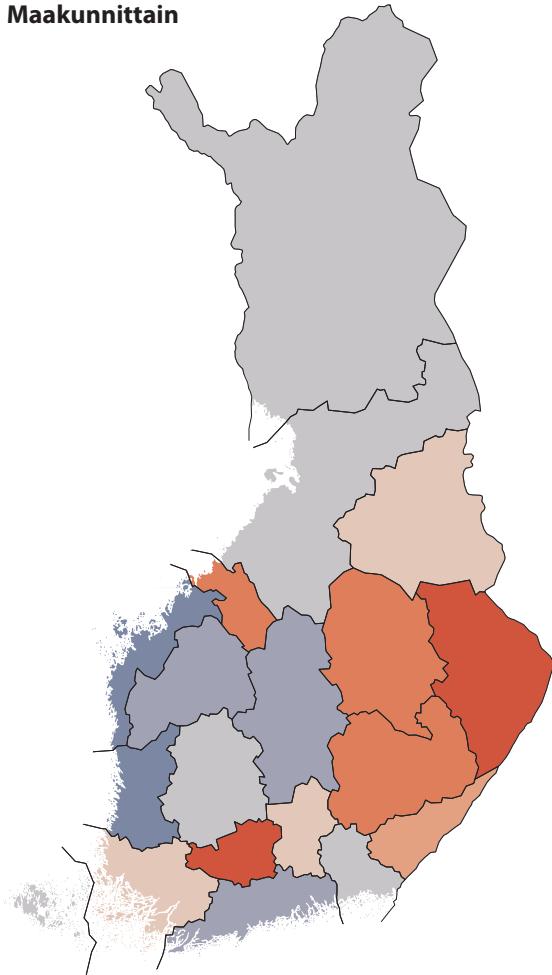
Tietolähde: Tilastokeskus, asiakaskohtainen suhdannepalvelu. Tarkastelussa on mukana seutukunnat, joissa liikevaihto kasvoi tai väheni eniten.

Kuva 5 Liikevaihdon keskimääräinen vuosimuutos maakunnittain vuosineljänneksillä 4/2013 ja 1/2014.

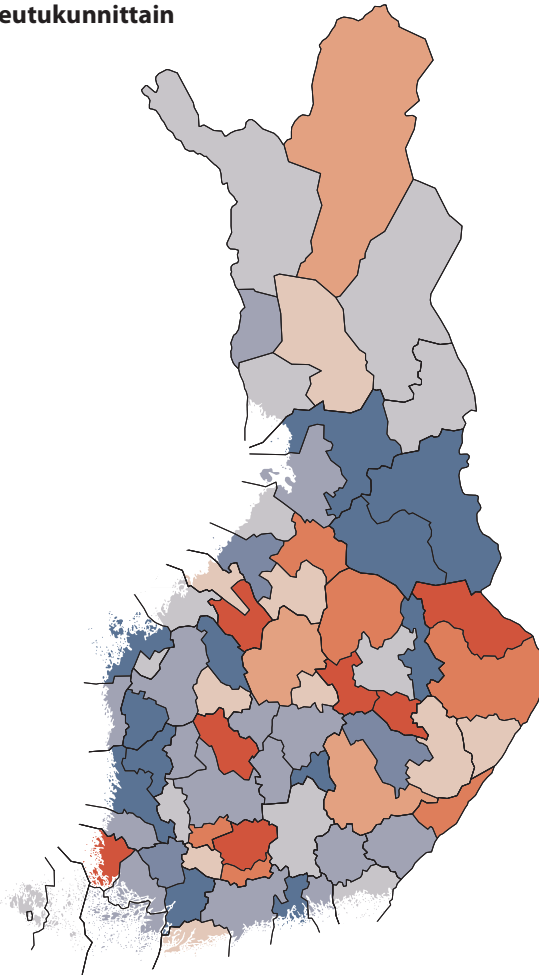
Tietolähde: Tilastokeskus, asiakaskohtainen suhdannepalvelu.



Maakunnittain



Seutukunnittain



Liikevaihdon keskimääräinen vuosimuutos ajalla 10/2013–03/2014 (%)

- alle -3,0
- 3,0 – -2,1
- 2,0 – -1,1
- 1,0 – 0,0
- 0,1 – 1,0
- 1,1 – 2,0
- 2,1 – 3,0
- yli 3,0

Kuva 6 Liikevaihdon keskimääräinen vuosimuutos seutukunnittain ja maakunnittain vuosineljänneksillä 4/2013 ja 1/2014.

Tietolähde: Tilastokeskus, asiakasohjain suhdannepalvelu.