



TYÖTTÖMYYSASTE YHÄ VARSIN KORKEA

Varsinais-Suomen työttömyysaste on yhä varsin korkealla tasolla joulukuussa 2013. Työttömyysasteen kasvu on Varsinais-Suomessa kuitenkin koko maan keskiarvoa pienempää, ja Vakka-Suomessa työttömyyden kasvu on pysähtynyt kokonaan.

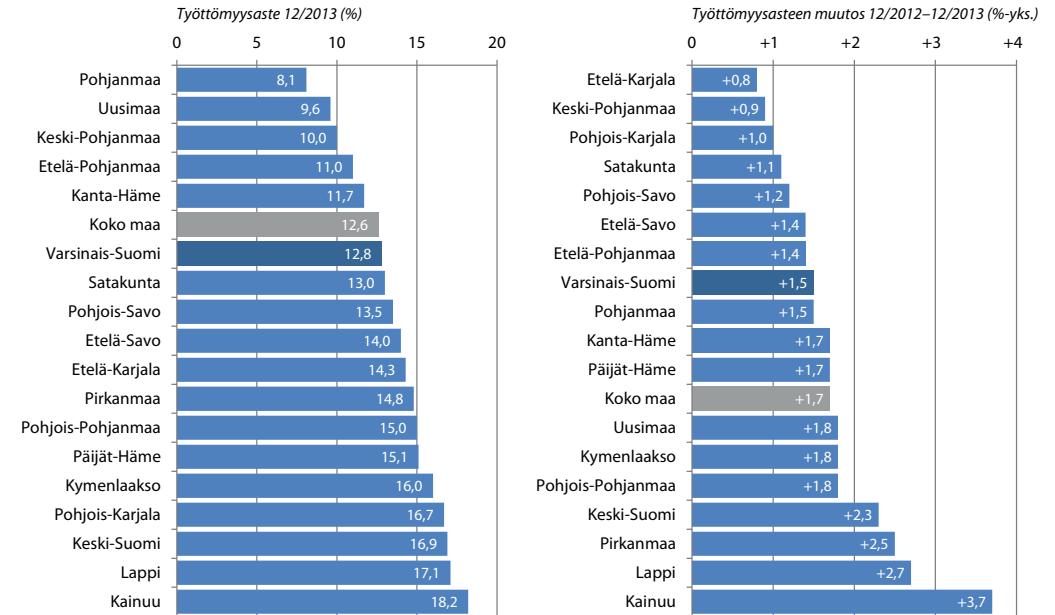
Varsinais-Suomen työttömyysaste oli TEM:n työnvälitystilaston mukaan joulukuussa 12,8 prosenttia, mikä on hieman maan keskiarvoa korkeampi. Varsinais-Suomen työttömyysaste oli kuitenkin Suomen alhaisimpia: vain viidessä maakunnassa työttömyysaste oli tätä alemmalla tasolla. Työttömyysaste kasvaa tyyppillisesti vuoden loppupuolella. Myös Varsinais-Suomessa työttömien määrä kasvoi joulukuussa yli 3 000 henkilöllä, mikä nosti työttömyysastetta 1,4 prosenttiyksikköä.

Varsinais-Suomen työttömyysasteen kehitys osoitti syksyllä 2013 varovaisen positiivisia merkkejä. Tämä kehitys näyttää kuitenkin pysähtyneen ainakin tilapäisesti, sillä työttömyyden kasvuvauhti kiihtyi jonkin verran joulukuussa. Verrattuna vuoden 2012 joulukuuhun Varsinais-Suomen työttömyys kasvoi kuitenkin hitaammin kuin koko maassa keskimäärin. Esimerkiksi Uudellamaalla ja Pirkanmaalla työttömyys kasvoi selvästi nopeammin.

Varsinais-Suomen seutukunnista selvästi korkein työttömyysaste (16,2 %) oli yhä Salon seudulla, joskin seudun työttömyysaste kasvoi joulukuussa vain 0,6 prosenttiyksikköä. Salon seudun työttömyyden hitaaseen kasvuun vaikuttaa kuitenkin vertailu vuoden 2012 lopun lukuun, jolloin työttömyys seudulla kasvoi hyvin nopeasti. Seutukunnista nopeimmin työttömyys kasvoi Turun ja Loimaan seuduilla. Sen sijaan Vakka-Suomessa työttömyyden kasvu näyttää pysähtyneen, ja siellä työttömyysaste on pysynyt edellisen vuoden tasossa jo viisi kuukautta peräkkäin.

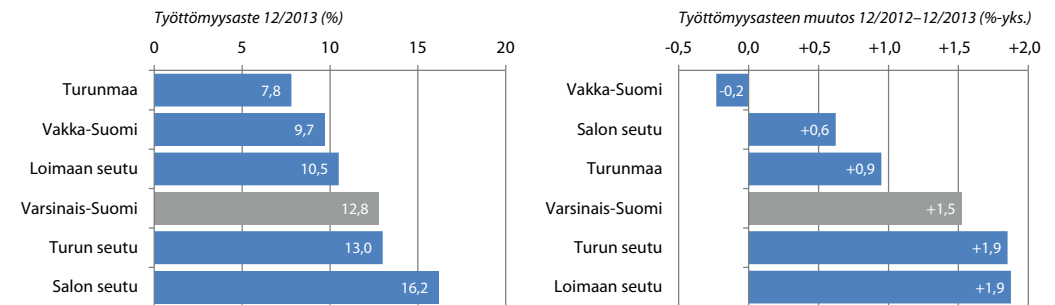
Kunnittain tarkasteltuna Turku ja Salo erottuvat selvästi muita korkeamman työttömyytensä ansioista. Useammassa muissa Varsinais-Suomen kunnissa työttömyysaste on merkittävästi maakunnan keskiarvoa pienempi. Turun ja Salon korkea työttömyysastetta selittää rakenteellinen työttömyys, mikä näkyy etenkin pitkäaikaistyöttömien korkeana määränä.

Joulukuussa työttömyys väheni kahdessa kunnassa: Uudessakaupungissa ja Taivassalossa. Myös muissa Vakka-Suomen kunnissa ja Salon seudulla työttömyyden kasvu oli varsin maltillista. Poikkeuksen tähän tekee Kustavin kunta, jossa työttömyysaste yli kaksinkertaistui edelliseen vuoteen verrattuna. Voimakas muutos selittyy kuitenkin ennen kaikkea Kustavin pienuudella, minkä vuoksi pienehköt muutokset työttömien määrässä voivat näkyä suurina suhteellisina muutoksina.



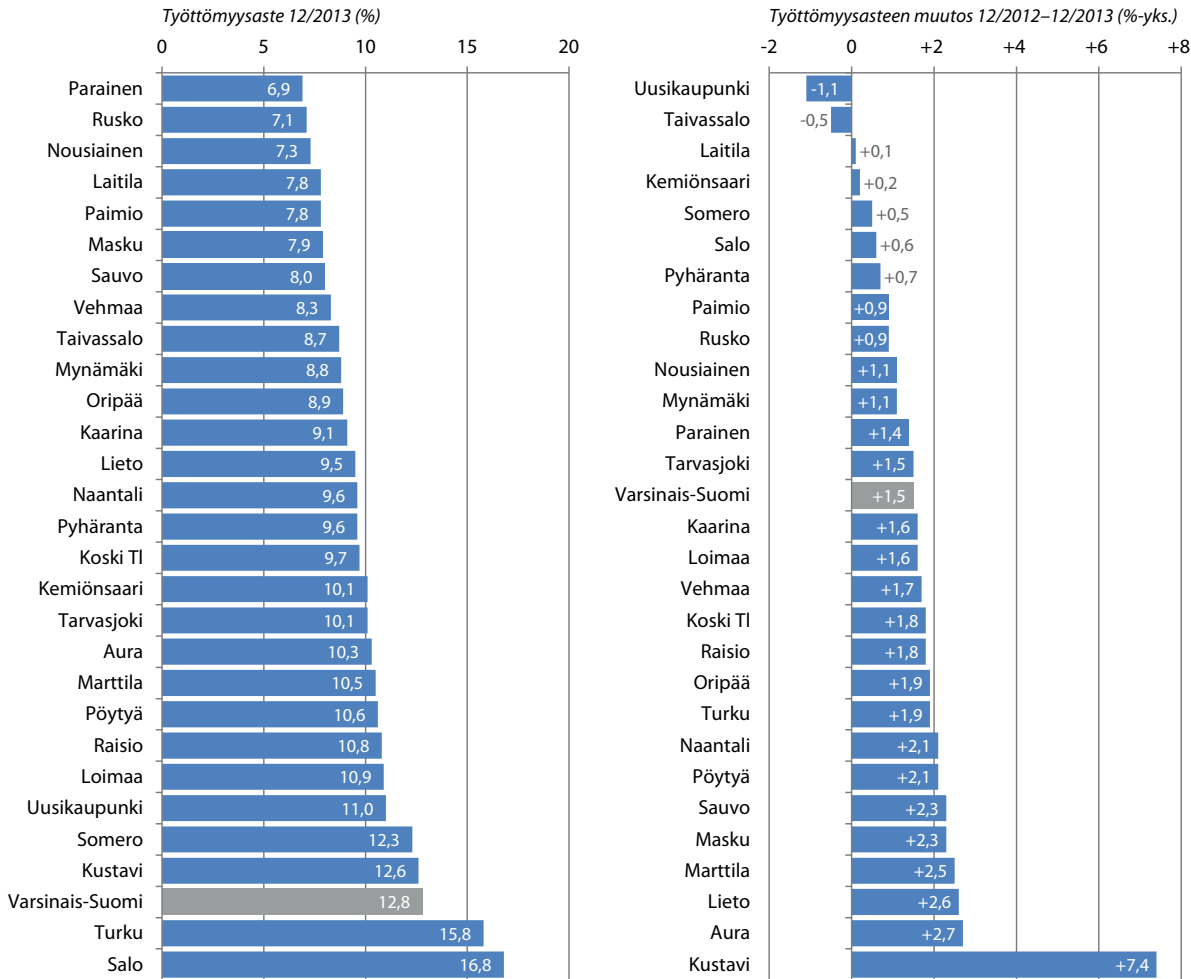
Kuva 1 Manner-Suomen maakuntien työttömyysaste joulukuussa 2013, ja työttömyysasteen muutos verrattuna edellisen vuoden vastaavaan ajankohtaan.

Tietolähde: TEM, työnvälitystilasto.



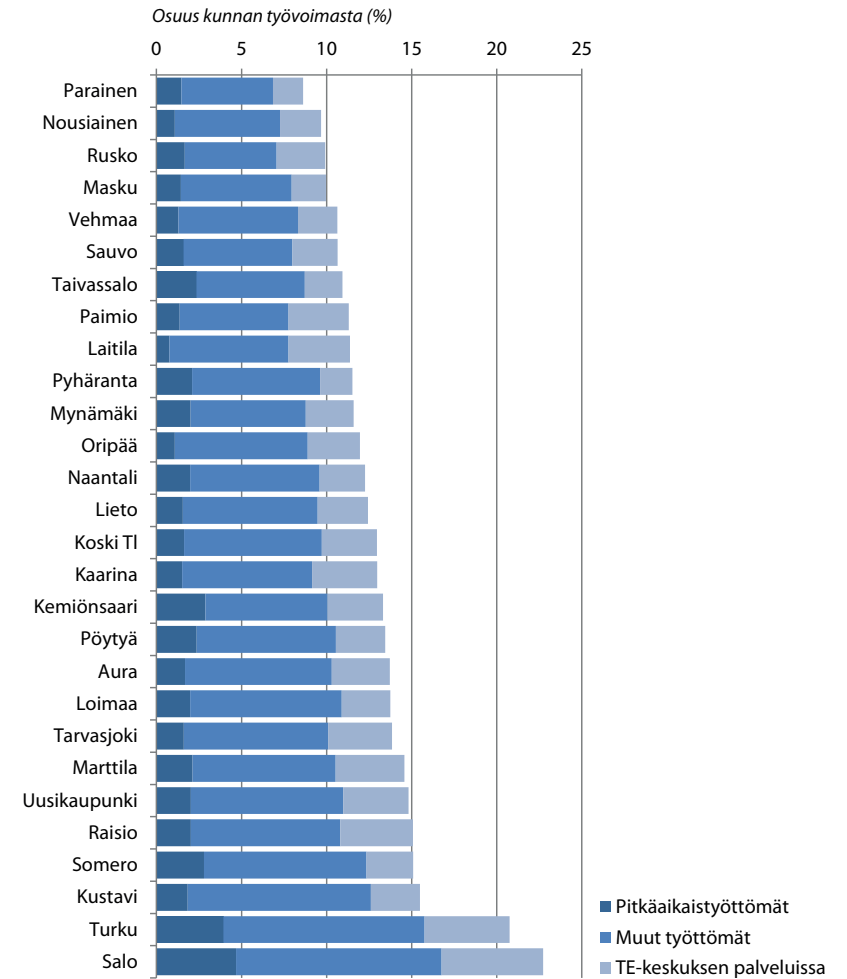
Kuva 2 Varsinais-Suomen seutukuntien työttömyysaste joulukuussa 2013, ja työttömyysasteen muutos verrattuna edellisen vuoden vastaavaan ajankohtaan.

Tietolähde: TEM, työnvälitystilasto.



Kuva 3 Varsinais-Suomen kuntien työttömyysaste joulukuussa 2013, ja työttömyysasteen muutos verrattuna edellisen vuoden vastaavaan ajankohtaan.

Tietolähde: TEM, työnvälitystilasto.

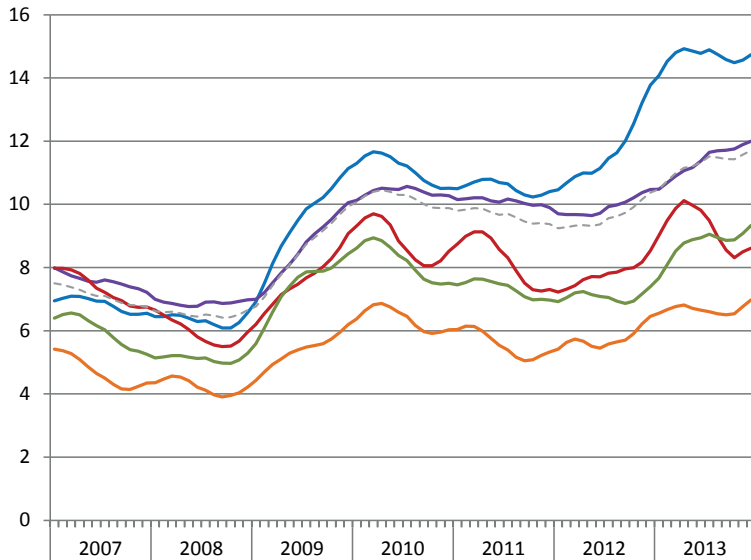


Kuva 4 Pitkäaikaistyöttömien, muiden työttömien ja TE-keskusten palveluissa olevien osuus kuntien työvoimasta Varsinais-Suomessa joulukuussa 2013.

Tietolähde: TEM, työnvälitystilasto. Pohjakartta: Maanmittauslaitos



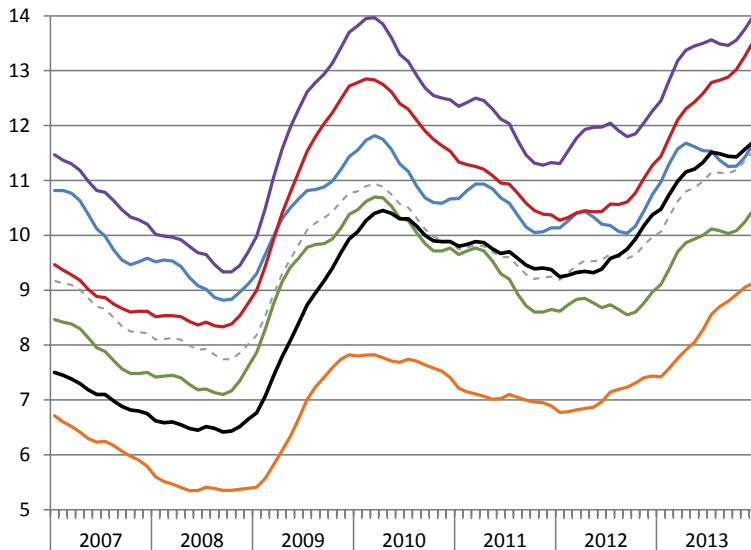
Kausitasoitettu työttömyysaste (%)



Työttömyysaste 12/2013 (%)

Salon seutu (16,2 %)
 Turun seutu (13,0 %)
 Varsinais-Suomi (12,8 %)
 Loimaan seutu (10,5 %)
 Vakka-Suomi (9,7 %)
 Turunmaa (7,8 %)

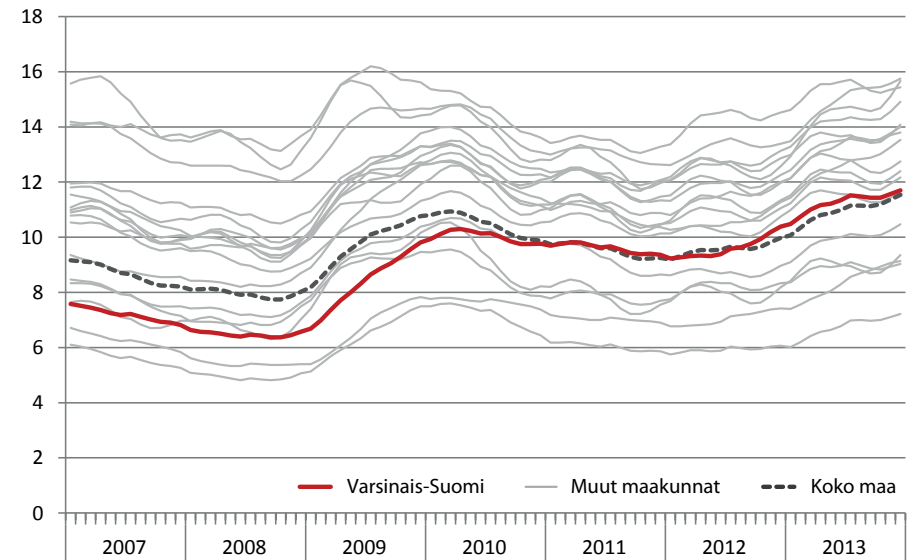
Kausitasoitettu työttömyysaste (%)



Työttömyysaste 12/2013 (%)

Päijät-Häme (15,1 %)
 Pirkanmaa (14,8 %)
 Satakunta (13,0 %)
 Varsinais-Suomi (12,8 %)
 Koko maa (12,6 %)
 Kanta-Häme (11,7 %)
 Uusimaa (9,6 %)

Kausitasoitettu työttömyysaste (%)



Varsinais-Suomi Muut maakunnat Koko maa

↖ **Kuva 5** Varsinais-Suomen seutukuntien työttömyysasteen kehitys kausitasoitettuna ja seutukuntien työttömyysaste joulukuussa 2013.

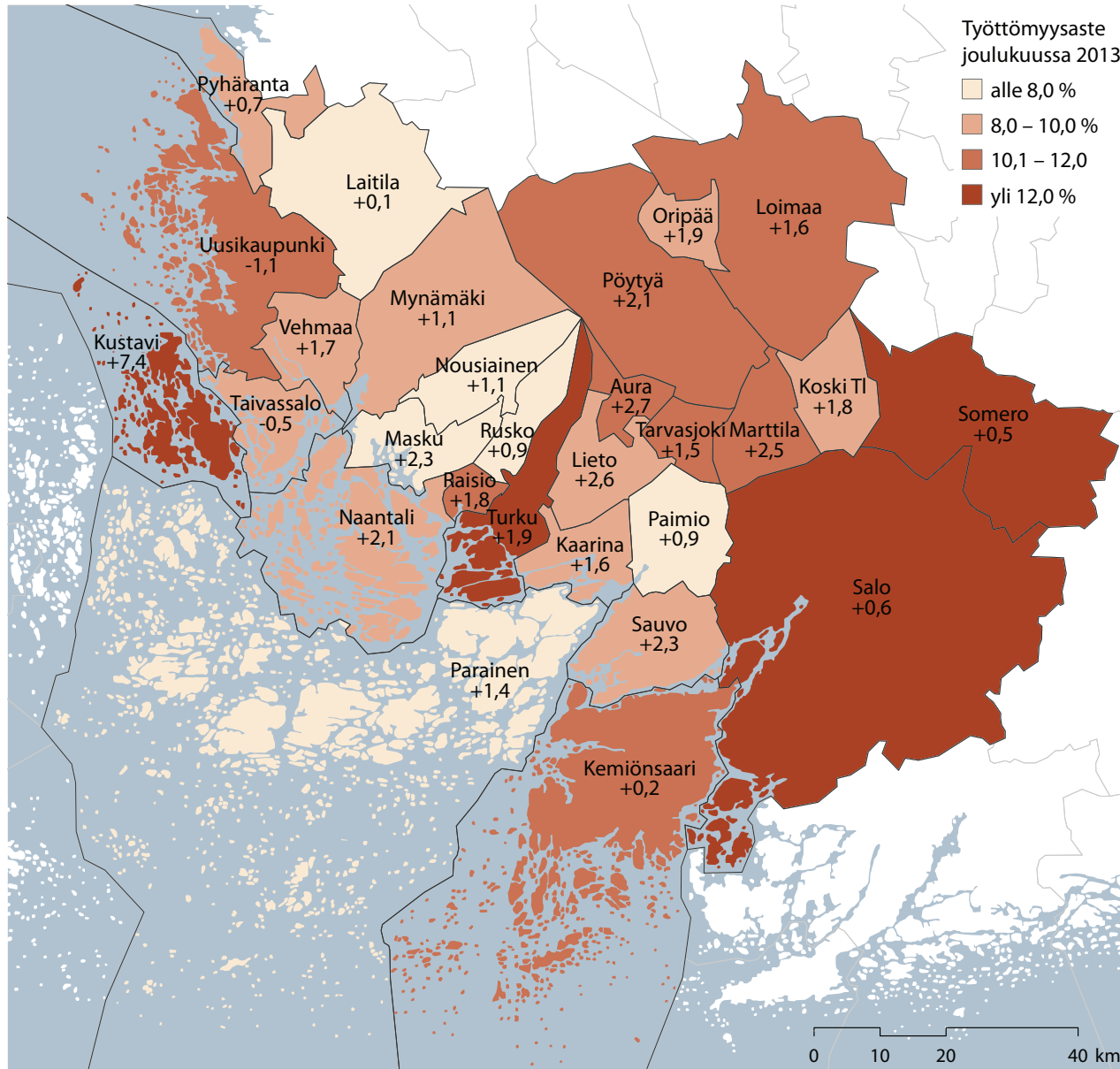
Arvot on esitetty 6 kk liukuvana keskiarvona. Tietolähde: TEM, työnvälitystilasto.

← **Kuva 6** Varsinais-Suomen työttömyysasteen kehitys muihin eteläisen Suomen maakuntiin verrattuna, sekä maakuntien työttömyysaste joulukuussa 2013.

Arvot on esitetty 6 kk liukuvana keskiarvona. Tietolähde: TEM, työnvälitystilasto.

↑ **Kuva 7** Varsinais-Suomen työttömyysasteen kehitys Manner-Suomen muihin maakuntiin verrattuna.

Arvot on esitetty 6 kk liukuvana keskiarvona. Tietolähde: työnvälitystilasto.



Kuva 8 Varsinais-Suomen kuntien työttömyysaste joulukuussa 2013. Kunnan nimen alla oleva luku kertoo työttömyysasteen muutoksen (%-yks.) verrattuna edellisen vuoden vastaavaan ajankohtaan.

Tietolähde: TEM, työnvälitystilasto. Pohjakartta: Maanmittauslaitos



Taulukko 1 Varsinais-Suomen ja maakunnan seutukuntien työttömyysasteen kehitys 2010-luvulla.

Väri kertoo kunkin lukuarvon suhteen sarjan keskiarvoon. Punaisella värillä merkityt arvot ovat keskiarvon yläpuolella, sinisellä merkityt keskiarvon alapuolella. Tietolähde: TEM, työnvälitystilasto.

	2010												2011												2012												2013												
	1	2	3	4	5	6	7	8	9	10	11	12	1	2	3	4	5	6	7	8	9	10	11	12	1	2	3	4	5	6	7	8	9	10	11	12	1	2	3	4	5	6	7	8	9	10	11	12	
Varsinais-Suomi	10,9	10,7	10,3	9,9	9,6	10,4	10,9	9,9	9,3	9,3	9,5	10,4	10,4	10,1	9,6	9,2	8,8	9,9	10,6	9,4	8,8	8,8	8,9	9,7	9,8	9,6	9,1	8,9	8,8	10,0	11,0	9,9	9,8	10,0	10,3	11,3	11,6	11,5	11,3	11,0	10,6	12,0	12,7	11,3	11,0	11,0	11,4	12,8	Varsinais-Suomi
Loimaa	9,6	9,2	8,5	7,7	7,3	8,0	8,6	7,4	6,7	7,0	7,1	8,1	8,3	7,8	7,4	6,9	6,7	7,7	8,0	6,8	6,3	6,4	6,8	7,5	7,7	7,6	7,2	6,6	6,2	7,2	7,5	6,9	6,8	7,1	7,5	8,6	9,2	9,4	9,3	8,6	8,2	9,0	9,9	8,8	8,8	8,7	9,4	10,5	Loimaa
Salo	12,2	11,9	11,4	10,8	10,6	11,1	11,6	10,6	9,9	9,8	9,9	11,2	11,5	11,2	10,6	10,3	10,0	10,6	11,2	9,9	9,7	10,0	10,3	11,3	11,6	11,2	11,0	10,7	10,2	12,2	13,5	12,2	13,2	13,9	14,2	15,6	15,3	15,0	14,9	14,6	13,8	15,2	15,9	14,1	13,9	14,0	14,3	16,2	Salo
Turku	10,9	10,7	10,4	10,1	9,8	11,0	11,5	10,3	9,7	9,5	9,8	10,8	10,7	10,4	9,9	9,5	9,2	10,6	11,3	10,1	9,4	9,2	9,3	10,1	10,1	9,9	9,4	9,2	9,2	10,6	11,4	10,2	9,9	10,0	10,2	11,1	11,4	11,4	11,2	11,0	10,8	12,3	13,1	11,7	11,3	11,3	11,6	13,0	Turku
Turunmaa	7,1	7,2	6,9	6,4	5,9	6,1	6,2	5,5	5,8	6,0	6,1	6,5	6,3	6,2	5,7	5,2	4,7	5,2	5,4	4,8	5,0	5,4	5,5	5,8	6,0	6,0	5,7	5,0	4,6	5,4	6,8	6,4	6,1	6,2	6,5	6,9	7,4	7,1	6,7	6,5	5,8	6,5	7,1	6,6	6,5	6,7	7,2	7,8	Turunmaa
Vakka-Suomi	10,3	10,0	9,3	8,2	7,5	7,8	8,5	8,2	8,1	8,2	8,4	9,7	9,9	9,7	9,0	8,2	7,2	7,5	8,2	7,3	6,6	6,9	6,9	7,9	7,8	7,8	7,3	8,1	7,5	7,8	8,5	8,0	7,9	8,3	8,6	9,9	11,4	10,8	10,3	9,7	7,7	9,0	9,4	7,8	7,7	8,3	8,8	9,7	Vakka-Suomi

Taulukko 2 Varsinais-Suomen ja maakunnan seutukuntien työttömyysasteen muutos (%-yks.) verrattuna edellisen vuoden vastaavaan ajankohtaan.

Väri kertoo kehityksen suunnan. Punaisella värillä merkityissä kohdissa työttömyys on kasvanut, sinisellä merkityissä kohdissa laskenut. Tietolähde: TEM, työnvälitystilasto.

	2010												2011												2012												2013												
	1	2	3	4	5	6	7	8	9	10	11	12	1	2	3	4	5	6	7	8	9	10	11	12	1	2	3	4	5	6	7	8	9	10	11	12	1	2	3	4	5	6	7	8	9	10	11	12	
Varsinais-Suomi	2,8	2,5	2,1	1,7	1,4	0,9	0,8	0,4	-0,2	-0,3	-0,4	-0,6	-0,5	-0,6	-0,7	-0,7	-0,8	-0,5	-0,3	-0,5	-0,5	-0,6	-0,7	-0,6	-0,5	-0,5	-0,3	0,0	0,1	0,4	0,5	1,0	1,2	1,3	1,6	1,8	1,9	2,2	2,1	1,8	2,0	1,8	1,4	1,2	1,0	1,1	1,5	Varsinais-Suomi	
Loimaa	2,1	1,5	0,6	0,0	0,1	-0,2	0,1	-0,4	-1,2	-1,3	-1,5	-1,4	-1,3	-1,4	-1,0	-0,8	-0,7	-0,3	-0,6	-0,6	-0,4	-0,6	-0,6	-0,5	-0,3	-0,2	-0,3	-0,5	-0,5	-0,5	0,0	0,4	0,7	0,8	1,1	1,4	1,8	2,1	1,9	2,0	1,8	2,3	1,9	2,0	1,6	1,9	1,9	Loimaa	
Salo	3,2	2,5	1,8	1,4	1,4	0,5	0,4	0,2	-0,7	-1,2	-1,3	-1,2	-0,7	-0,7	-0,8	-0,4	-0,6	-0,5	-0,4	-0,7	-0,2	0,1	0,3	0,1	0,1	0,0	0,4	0,3	0,3	1,7	2,2	2,3	3,5	3,9	4,0	4,3	3,7	3,7	3,9	3,9	3,6	2,9	2,5	1,8	0,7	0,1	0,1	0,6	Salo
Turku	2,8	2,5	2,2	1,9	1,5	1,3	1,1	0,6	0,2	-0,1	-0,1	-0,3	-0,1	-0,2	-0,5	-0,6	-0,6	-0,4	-0,1	-0,2	-0,3	-0,3	-0,5	-0,7	-0,6	-0,5	-0,5	-0,4	-0,1	-0,1	0,1	0,2	0,5	0,8	0,9	1,0	1,3	1,5	1,8	1,9	1,6	1,8	1,7	1,5	1,4	1,3	1,4	1,9	Turku
Turunmaa	1,6	1,9	1,5	1,1	0,6	0,5	0,2	-0,1	-0,1	-0,1	-0,5	-0,5	-0,8	-1,0	-1,2	-1,2	-1,2	-0,9	-0,8	-0,8	-0,7	-0,7	-0,5	-0,8	-0,3	-0,2	0,0	-0,2	-0,1	0,3	1,3	1,6	1,0	0,8	0,9	1,1	1,4	1,0	1,0	1,5	1,3	1,1	0,3	0,2	0,4	0,5	0,7	0,9	Turunmaa
Vakka-Suomi	2,8	2,4	2,0	1,0	0,5	-0,4	-0,3	-0,3	-0,4	-0,5	-0,7	-1,2	-0,4	-0,3	-0,3	0,0	-0,3	-0,3	-0,2	-1,0	-1,5	-1,3	-1,5	-1,8	-2,1	-1,9	-1,7	-0,1	0,3	0,2	0,2	0,7	1,3	1,3	1,7	2,1	3,6	3,0	3,0	1,6	0,2	1,3	0,9	-0,2	-0,2	0,0	0,2	-0,2	Vakka-Suomi

