



YHÄ USEAMPI 65 VUOTTA TÄYTTÄNYT TYÖELÄMÄSSÄ

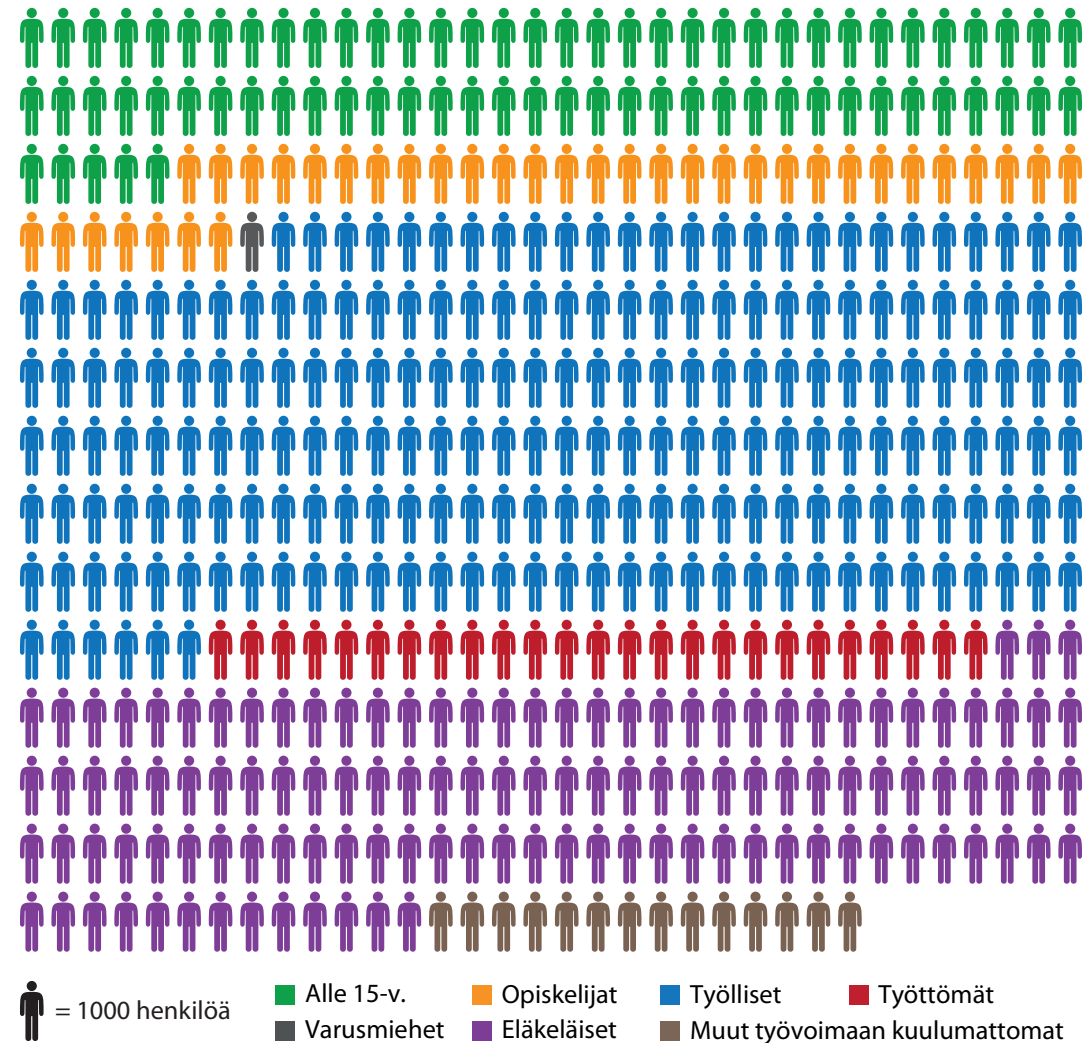
Varsinais-Suomen taloudellinen huoltosuhde nousi hieman vuonna 2012, jolloin sataa työssäkäyvää kohden oli 132 ei-työssäkäyvää. Merkittävin muutos taloudellisessa huoltosuhteessa on tapahtunut 65 vuotta täyttäneiden osalta, joiden työssäkäynti oli viisi kertaa yleisempää vuonna 2012 kuin 2000-luvun alussa.

Vuoden 2012 lopussa Varsinais-Suomessa sataa työssäkäyvää kohden oli noin 132 ei-työssäkäyvää, eli maakunnan taloudellinen huoltosuhde oli 132. Työssäkäyviä maakunnassa oli hieman yli 200 000 henkilöä, mikä on 43 % väestöstä. Alle 15-vuotiaiden lisäksi merkittävin yksittäinen ei-työllisten ryhmä oli eläkeläiset, joita oli noin neljäsnes kaikista maakunnan asukkaista. Opiskelijoita oli noin 8 % ja työttömiä noin 5 % koko väestöstä.

Varsinais-Suomen taloudellinen huoltosuhde kasvoi hieman vuonna 2012 mutta oli kuitenkin selvästi 1990-luvun alun huippuvuotia pienempi. Taloudelliseen huoltosuhteeseen vaikuttavat taloudellisten suhdanteiden ja työllisyyskehityksen vaihtelujen lisäksi myös syntyvyys, väestön ikääntyminen ja muuttoliike. Tämän vuoksi viime vuosina heikentynyt suhdannetilanne ei heijastu yhtä radikaalisti huoltosuhteeseen kuin esimerkiksi työttömyyslukuihin.

Ikäryhmittäin tarkasteltuna suurin osa alle 20-vuotiasta on opiskelijoita ja 65 vuotta täyttäneistä eläkkeellä. Ikääntyneiden osallistuminen työmarkkinoille on kuitenkin kasvanut huomattavasti, ja 65 vuotta täyttäneiden taloudellinen huoltosuhde onkin laskenut nopeasti 2000-luvulla. Kun vuonna 2001 kaikista yli 64-vuotiaista varsinaissuomalaisista työssä kävi alle 500 henkilöä, oli vuonna 2012 vastaava luku viisinkertaistunut 2 300 henkilöön.

Tiedot perustuvat Tilastokeskuksen työssäkäyntitilastoon, jossa väestön taloudellinen toiminta tilastoidaan pääasiassa hallinnollisiin rekisterilähteisiin perustuen kunkin henkilön vuoden viimeisen viikon työmarkkina-aseman mukaan.

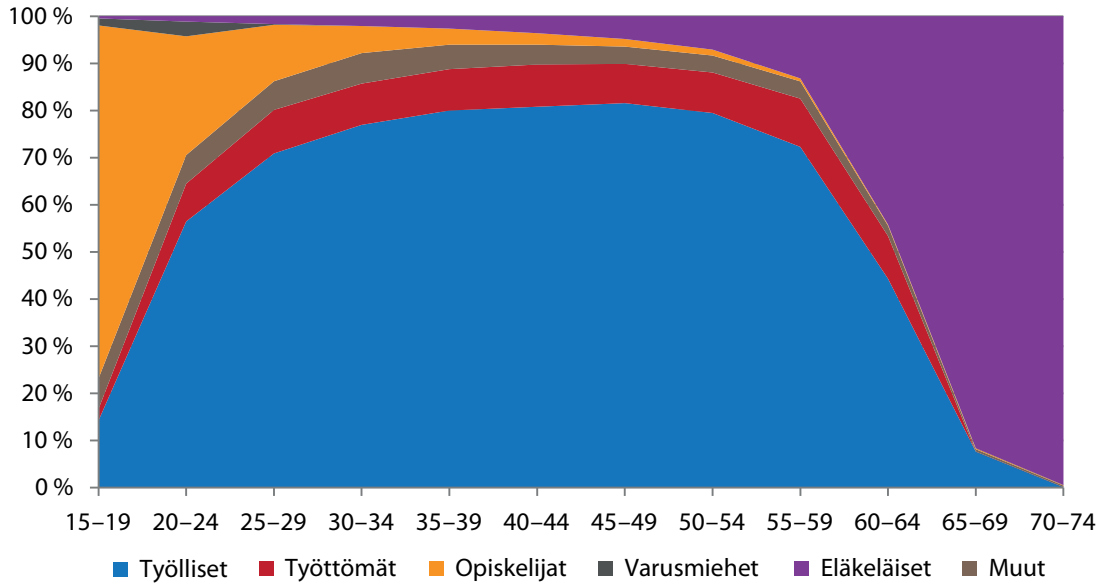


Kuva 1 Varsinais-Suomen väestön pääasiallinen toiminta vuonna 2012.

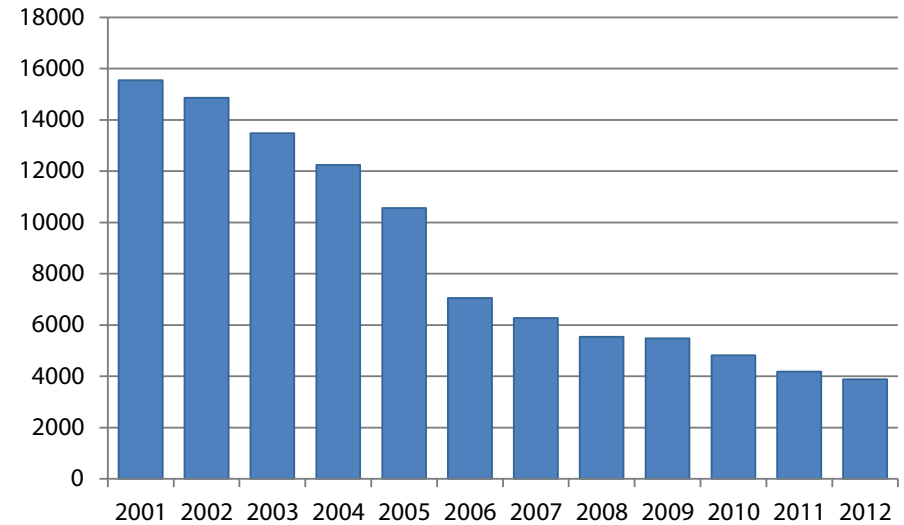
Tietolähde: Tilastokeskus, työssäkäyntitilasto. Luokka muut työvoimaan kuulumattomat sisältää mm. lapsia kotona hoitavat henkilöt.



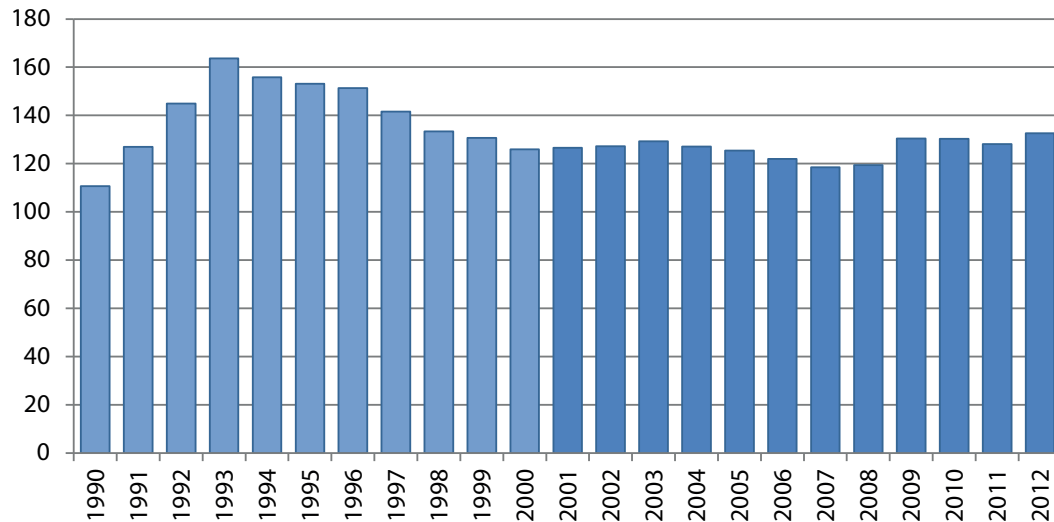
Väestön pääasiallinen toiminta ikäryhmittäin



Taloudellinen huoltosuhde (65 vuotta täyttäneet)



Taloudellinen huoltosuhde



↖ **Kuva 2** Varsinais-Suomen 15–74-vuotiaan väestön jakautuminen työmarkkina-aseman ja ikäryhmän perusteella vuonna 2012.

Tietolähde: Tilastokeskus, työssäkäyntitilasto. Luokka muut sisältää mm. lapsia kotona hoitavat henkilöt.

← **Kuva 3** Taloudellinen huoltosuhde Varsinais-Suomessa vuosina 1990–2012.

Tietolähde: Tilastokeskus, työssäkäyntitilasto. Taloudellinen huoltosuhde lasketaan jakamalla ei-työllisten määrä työllisten määrällä ja kertomalla saatu luku sadalla.

↑ **Kuva 4** Taloudellisen huoltosuhteen kehitys Varsinais-Suomen 65 vuotta täyttäneen väestön osalta vuosina 2001–2012.

Tietolähde: Tilastokeskus, työssäkäyntitilasto. Taloudellinen huoltosuhde lasketaan jakamalla ei-työllisten määrä työllisten määrällä ja kertomalla saatu luku sadalla.