



VAIKEASTI TYÖLLISTYVÄT KASVATTAVAT TYÖTTÖMYYSASTETTA

Työttömien määrä kasvoi vuonna 2014 tasaisesti ollen vuoden lopussa 2 700 suurempi kuin vuotta aiemmin. Työttömyys on muuttumassa yhä enemmän rakenteelliseksi, sillä suurin osa työttömyyden kasvusta selittyy pitkäaikaistyöttömien määrän lisääntymisellä.

Varsinais-Suomen työttömyysaste on kasvanut sitkeästi jo vuodesta 2012 alkaen. Vaikka keväällä 2013 työttömyyden kehitys näytti valoisammalta työttömyysasteen kasvun tasaisesti hidastuessa, pysähtyi kasvun hidastuminen toukokuussa. Kesästä alkaen työttömyysaste vakiintui noin yhden prosenttiyksikön korkeammalle tasolle kuin vuonna 2013, ja vuoden 2014 aikana työttömien määrä maakunnassa kasvoi noin 2 700 henkilöllä.

Työttömyyden kasvun hidastuminen vuoden 2014 alussa ei johtunut niinkään työllisyyskehityksen elpymisestä, vaan ennemmin vuoden 2013 alun hyvin nopeasta työttömyyden kasvusta. Työttömyyskehitys oli siis vuoden 2013 vertailukuukausina niin synkkää, että vuoden 2014 alun kehitys näyttäytyi tilastoissa valoisammalta. Tammikuuta lukuun ottamatta työttömyyden kasvu oli keskimääräistä nopeampaa myös vuoden 2014 alussa, joskin selvästi hitaampaa kuin vuotta aiemmin.

Työttömyys on muuttumassa enenevässä määrin rakenteelliseksi. Valtaosa työttömyyden kasvusta selittyy joko pitkäaikaistyöttömien tai muiden rakennetyöttömien (esim. palveluista työttömäksi jääneiden) määrän kasvulla. Vuoden 2014 aikana rakennetyöttömiksi laskettavien työnhakijoiden määrä kasvoi lähes 2 500:lla, kun alle vuoden työttömänä olleiden määrä kasvoi vain noin 400:lla. Muiden kuin rakennetyöttömien määrä itse asiassa laski vuoden 2014 helmi–toukokuussa.

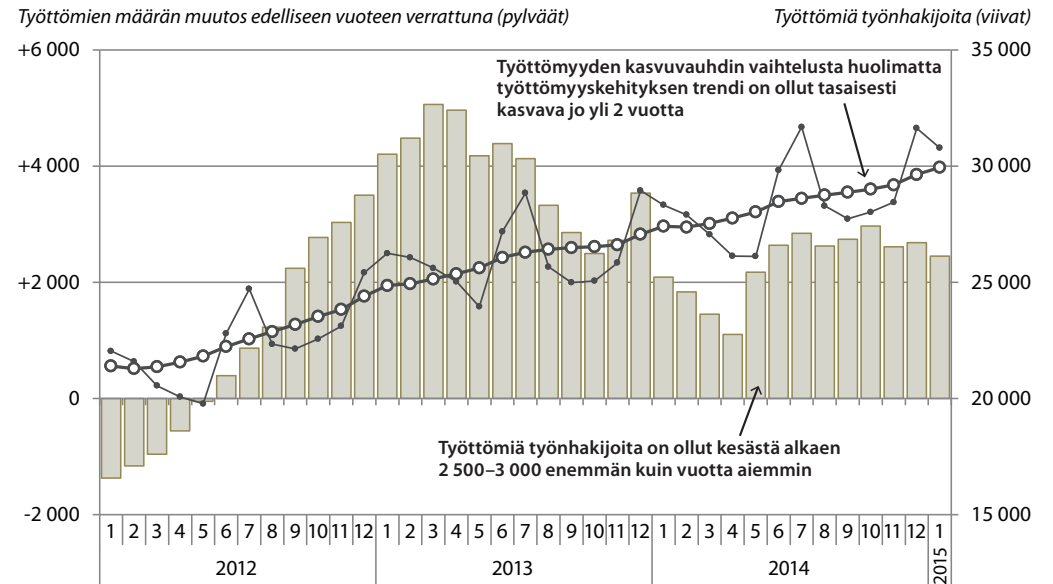
Koulutusaloittain tarkasteltuna työttömien määrä on kasvanut eniten keski- ja korkea-asteen tutkinnon suorittaneiden keskuudessa. Ehkä hieman yllättäen vailla tutkintoa olevien työttömien määrä on pysynyt ennallaan tai jopa vähentynyt. Tosin vailla koulutusta olevat ovat useimmin joko nuoria, jotka työttömäksi jäätyään saattavat siirtyä opiskelijoiksi, tai vanhempia, joista osa siirtyy töiden loputtua eläkkeelle. Ikäryhmittäin työttömien määrän muutoksessa ei kuitenkaan ole merkittäviä eroja, vaan työttömien määrä eri ikäryhmissä on kasvanut suurin piirtein ikäryhmän kokoa vastaavassa suhteessa.

➤ Kuva 1 Työttömien määrän kehitys ja kuukausittainen muutos Varsinais-Suomessa.

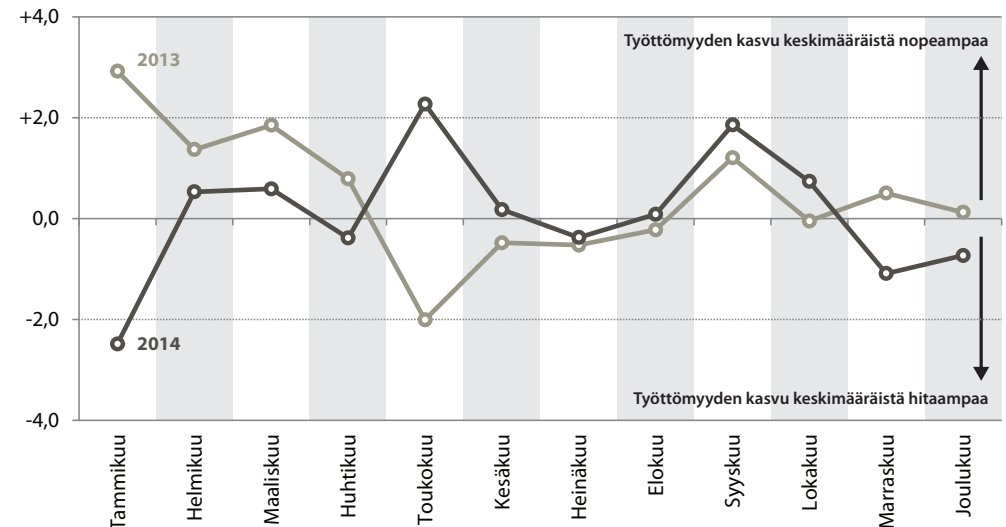
Tietolähde: Työ- ja elinkeinoministeriö, työnvälitystilasto. Ohut viiva kuvaa työttömien määrää, paksu viiva kehitystrendiä.

➔ Kuva 2 Työttömien määrän kuukausimuutoksen poikkeama keskimääräisestä muutoksesta Varsinais-Suomessa vuosina 2013 ja 2014.

Tietolähde: Työ- ja elinkeinoministeriö, työnvälitystilasto. Kuva kertoo työttömien määrän kuukausittaisen muutoksen suhteutettuna keskimääräiseen kausivaihtelun aiheuttamaan muutokseen. Positiiviset arvot kertovat keskimääräistä nopeammasta työttömyyden kasvusta ja negatiiviset keskimääräistä hitaammasta kasvusta.

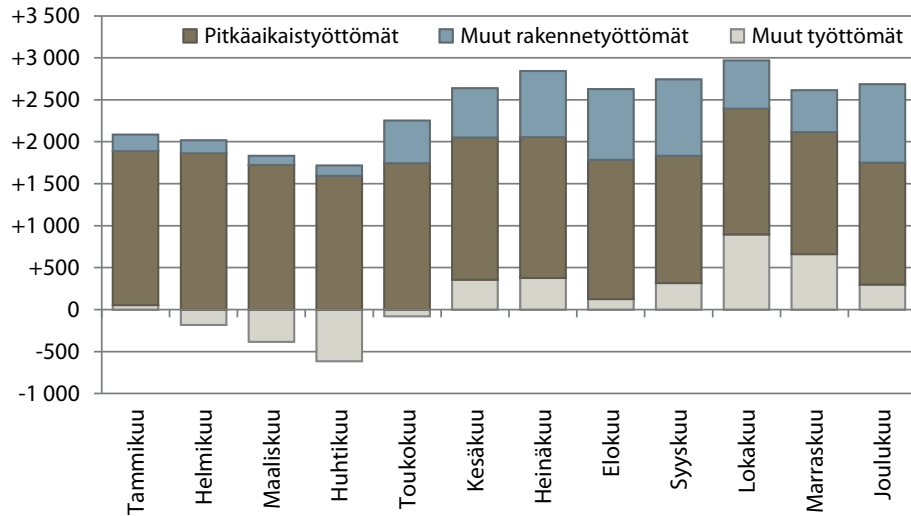


Työttömien määrän kuukausimuutos verrattuna keskimääräiseen kausivaihtelun mukaiseen muutokseen (%-yks.)

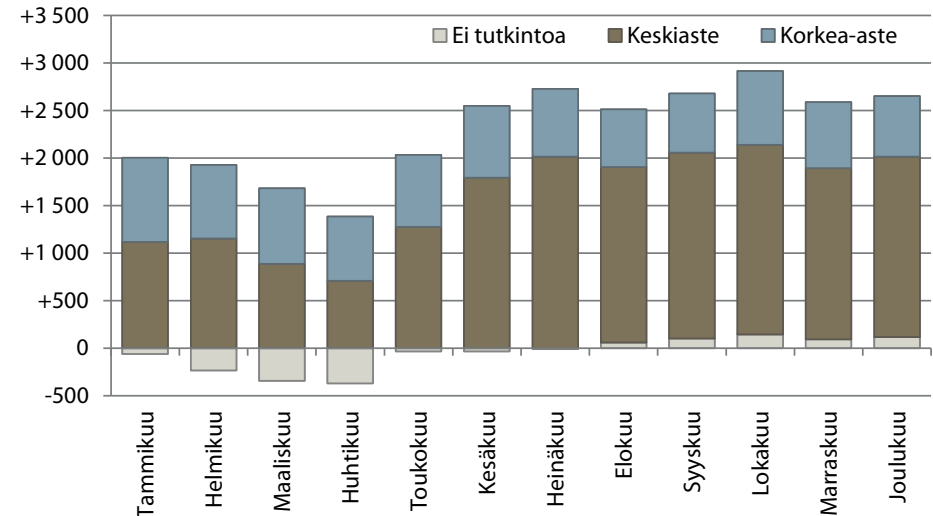




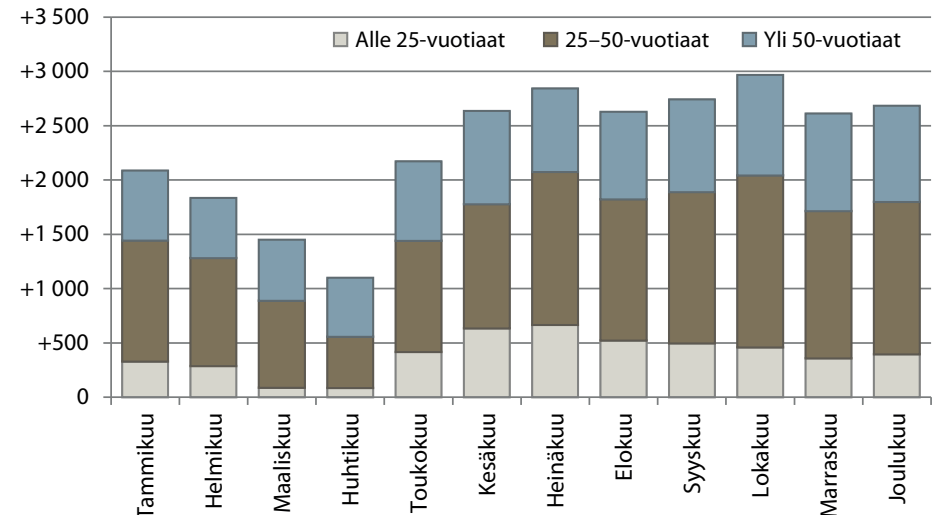
Työttömien määrän muutos edelliseen vuoteen verrattuna vuonna 2014 (henkilöä)



Työttömien määrän muutos edelliseen vuoteen verrattuna vuonna 2014 (henkilöä)



Työttömien määrän muutos edelliseen vuoteen verrattuna vuonna 2014 (henkilöä)



↑ **Kuva 3** Työttömien määrän kuukausittainen muutos Varsinais-Suomessa vuonna 2014 työttömyyden muodon mukaan.

Tietolähde: Työ- ja elinkeinoministeriö, työnvälitystilasto. Pitkäaikaistyöttömät ovat yli vuoden työttömänä olleita sekä viimeisen 16 kuukauden aikana yhteensä vähintään vuoden työttömänä olleita (rinnasteiset pitkäaikaisyöttömät). Muut rakennetyöttömät sisältää TE-toimiston palveluilta työttömäksi jääneet ja palveluilta muihin palveluihin sijoittuneet henkilöt (viimeksi mainitut eivät ole tilastoissa työttömiä työnhakijoita).

↗ **Kuva 4** Työttömien määrän kuukausittainen muutos Varsinais-Suomessa vuonna 2014 työnhakijan koulutustason mukaan.

Tietolähde: Työ- ja elinkeinoministeriö, työnvälitystilasto.

→ **Kuva 5** Työttömien määrän kuukausittainen muutos Varsinais-Suomessa vuonna 2014 työnhakijan iän mukaan.

Tietolähde: Työ- ja elinkeinoministeriö, työnvälitystilasto.