

SISÄLLYSLUETTELO

MAANKJ, 24.2.2014 8:15, Pöytäkirja

§ -1 Pöytäkirjan kansilehti (läsnäolijat)	1
§ 19 Kokouksen avaus ja sen laillisuus ja päätösvaltaisuus	3
§ 20 Pöytäkirjan tarkastus	4
§ 21 Työjärjestyksen hyväksyminen	5
§ 22 Seuraava kokous	6
§ 23 Lausuntotilanne 17.2.2014	7
§ 24 Lausunto Someron kaupungille Kultelan kylätaajaman alustavista yleis- ja asemakaavaehdotuksista (m 194/31.12.2013)	9
§ 25 Lausunto Pyhärannan kunnanhallitukselle Ihoden osayleiskaavaluonnoksesta (M175/29.11.2013)	12
§ 26 Lausunto Marttilan (M9/23.1.2014) ja Kosken TI (M12/23.1.2014) kunnille Verhonkulman tuulivoimapuiston osayleiskaavaluonnoksesta	14
§ 27 Lausunto Salon kaupungille Huso-Pöylän tuulivoimapuiston osayleiskaavaehdotuksesta (M7/22.1.2014)	16
§ 28 Lausunto luonnoksesta hallituksen esitykseksi Eduskunnalle vesienhoidon ja merenhoidon järjestämisestä annetun lain muuttamisesta (pohjavesien suojele	18
§ 29 Lausunto Kanta-Hämeen maakunnan 2. vaihemaakuntakaavan (Luonnonvarat ja liikenne) luonnoksesta (M13/29.1.2014)	21
§ 30 Lausuntopyynnöt, jotka eivät anna aihetta Varsinais-Suomen liiton lausunnon antamiseen	22
§ 31 Mahdolliset muut asiat	23
§ 32 Kokouksen päättäminen	24

%%003 KOKOUSAIKA KOKOUSAIKKA PYKÄLÄT	Pöytäkirja %%003 klo %%010 – 08:34 %%006 § 19-32	%%005/2014
SAAPUVILLA	Maaskola Mika, pj. Virolainen Anne-Mari, vpj., saapui klo 08:17. § 24 Halkilahti Jaakko Lehtinen Riitta Nummentalo Juhani Nurmi Eija Pilpola Juhani	puheenjohtaja varapuheenjohtaja
LÄSNÄOLO- JA PUHEOIKEUDELLA		
ESITTELIJÄ	Saarento Heikki	suunnittelujohtaja
SIHTEERI	Nurmi Lasse	kaavasuunnittelija
MUUT SAAPUVILLA OLLEET	Kurvinen Jani Saario Mari, saapui klo 08:26, § 27	Mh:n 2. varapuheenjohtaja Maakuntahallituksen jäsen
VALMISTELIJAT	Juvonen Timo Klap Aleksis	ympäristösuunnittelija luonnonvarasuunnittelija
LAILLISUUS JA PÄÄTÖSVALTAISUUS	§ 19	
PÖYTÄKIRJAN TARKASTUS	§ 20	
ALLEKIRJOITUKSET	§§ 19-32	
	Mika Maaskola puheenjohtaja	Lasse Nurmi sihteeri

KOKOUKSEN AVAUS JA SEN LAILLISUUS JA PÄÄTÖSVALTAISUUS

Ehdotus Maankäyttöjaoston puheenjohtaja avaa kokouksen. Kokous todetaan lailliseksi ja päätösvaltaiseksi.

Päätös Ehdotus hyväksyttiin.

PÖYTÄKIRJAN TARKASTUS

Ehdotus Maankäyttöjaosto tarkastaa 24.2.2014 kokouksen pöytäkirjan kokouksessa.

Päätös Ehdotus hyväksyttiin.

TYÖJÄRJESTYKSEN HYVÄKSYMINEN

Ehdotus Lähetetty esityslista hyväksytään kokouksen työjärjestykseksi. Mahdolliset muut asiat käsitellään kohdassa "Mahdolliset muut asiat".

Päätös Ehdotus hyväksyttiin.

SEURAAVA KOKOUS

Ehdotus Maankäyttöjaoston seuraava kokous on 31.3.2014 klo 08:15.

Päätös Ehdotus hyväksyttiin.

LAUSUNTOTILANNE 17.2.2014

Nro	Pvm	Pyytäjä	Valm.	Asia	Käsittely	Määräa.	Huom.
175	29.11.2013	Pyhäranta	KÄ	Pyhäranta: Ihoden osayleiskaavan kaavaluonnos	Mj 24.2.2014	31.1.2014	
194	31.12.2013	Somero	KÄ	Somero: Yleis- ja asemakaavojen laatiminen Kultelan kylätaajamaan	Mj 24.2.2014	14.2.2014	
1	7.1.2014	Kemiönsaari	LN	Kemiönsaari: Dragsfjärdin läntisen saariston rantaosayleiskaavanmuutos, Ekhamn, ehdotus	Mj 24.2.2014	3.3.2014	Ei lausuntoa/LN
2	8.1.2014	Salo	LN	Salo: Ranta-asemakaava Sounamäki	Mj 24.2.2014	3.3.2014	Ei lausuntoa/LN
3	10.1.2013	V-S ELY-L	LL	Kaarina-Korppoo maantie 180 liikenneturvallisuuden parantaminen Mittalasin-, Trollgårdan- ja Kärkullan yksityisteiden liittymien alueella	Mj 24.2.2014	31.3.2014	Ei lausuntoa/LL
4	17.1.2014	Pyhäranta	KÄ	Pyhäranta: Kylasalvin asemakaavan kaavaluonnos	Mj 24.2.2014	17.3.2014	Ei lausuntoa/KÄ
5	17.1.2014	V-S ELY-L	LL	Mt 181 Sauvon liittymän liikenneturvallisuuden parantaminen, Sauvo, Tiesuunnitelma	Mj 24.2.2014	4.4.2014	Ei lausuntoa/LL
6	22.1.2014	V-S ELY-L	LL	Mt 2200 parantaminen, uudet liittymäjärjestelyt Krossinkaaren ja tulevan Kaarinaportin katuyhteyden kohdalla, Kaarina	Mj 24.2.2014	30.4.2014	Ei lausuntoa/LL
7	22.1.2014	Salo	AK	Salo: Huso-Pöylän tuulivoima-alueen osayleiskaavaehdotus	Mj 24.2.2014	28.2.2014	
8	22.1.2014	Salo	KÄ	Salo: Ruukinrinteen asemakaavan muutosehdotus		20.3.2014	
9	23.1.2014	Marttila	AK	Marttila: Verhonkulman tuulivoimaosayleiskaavaa koskevasta kaavaluonnoksesta	Mj 24.2.2014	28.2.2014	
10	23.1.2014	Naantali	KÄ	Naantali: Keskustakorttelien asemakaavamuutos/luonnosvaihe	Mj 24.2.2014	13.2.2014 klo 15 mennessä	Ei lausuntoa/KÄ
11	23.1.2014	Maa- ja metsätalousministeriö	TJ	Lohistrategiatyöryhmän mietintö	Mj 24.2.2014	28.2.2014	Ei lausuntoa/TJ

12	23.1.2014	Kosken TI kunta	AK	Kosken TI kunta: O2 Finland Oyj/Ehdotus tuulivoimaosayleiskaavan laatimisesta Verhonkulman alueelle	Mj 24.2.2014	28.2.2014 klo 12 mennessä	
13	29.1.2014	Hämeen liitto	AK&LL	Kanta-Hämeen maakunnan 2. vaihemaakuntakaavan (luonnonvarat ja liikenne) luonnos	Mj 24.2.2014	7.3.2014	
14	31.1.2014	Ympäristöministeriö	TJ	Luonnos hallituksen esitykseksi Eduskunnalle vesienhoidon ja merenhoidon järjestämisestä annetun lain muuttamisesta (pohjavesien suojelun sääntelyn kehittäminen)	Mj 24.2.2014	28.2.2014	
15	3.2.2014	Naantali	LN	Naantali: Kettumaan ranta- asemakaavan muutos	Mj 24.2.2014	24.2.2014	Ei lausuntoa/LN
16	3.2.2014	Laitila	KÄ	Laitila: Korttelin 154 tontin 2 asemakaavan muutos	Mj 24.2.2014	Ei mainintaa	Ei lausuntoa/KÄ
17	4.2.2014	Rusko	KÄ	Rusko: Vahdon Kirkonseudun kaavaehdotus	Mj 24.2.2014	6.3.2014 klo 17.00 mennessä	Ei lausuntoa/KÄ
18	6.2.2014	Loimaa	KÄ	Loimaa: Keskeisten alueiden osayleiskaavaehdotus		4.4.2014	
19	6.2.2014	V-S ELY-L	LL	Sunnanän silta maantiellä 12055, Kemiönsaari	Mj 24.2.2014	21.3.2014	Ei lausuntoa/LL
20	14.2.2014	Masku	KÄ	Masku: Takapaltan asemakaavan muutos/Ruutontie; ehdotusvaihe		17.3.2014	

Valmistelija en

Ehdotus Maankäyttöjaosto merkitsee saaneensa tiedon lausuntotilanteesta

Päätös Ehdotus hyväksyttiin.

Lisätietoja sihtööri Erika Niskasaari, puh. 0400 600 288, etunimi.sukunimi@varsinais-suomi.fi

LAUSUNTO SOMERON KAUPUNGILLE KULTELAN KYLÄTAAJAMAN ALUSTAVISTA YLEIS- JA ASEMAKAAVAEHDOTUKSISTA (M 194/31.12.2013)

Asia

Someron kaupunki on 31.12.2013 päivätyllä kirjeellä pyytänyt Varsinais-Suomen liiton lausuntoa Kultelan kylätaajaman alustavista yleis- ja asemakaavaehdotuksista. Lausuntoa on pyydetty 14.2.2014 mennessä. Kaupungille on ilmoitettu, että lausunto toimitetaan maankäyttöjaoston käsiteltäväksi asian 24.2.2014.

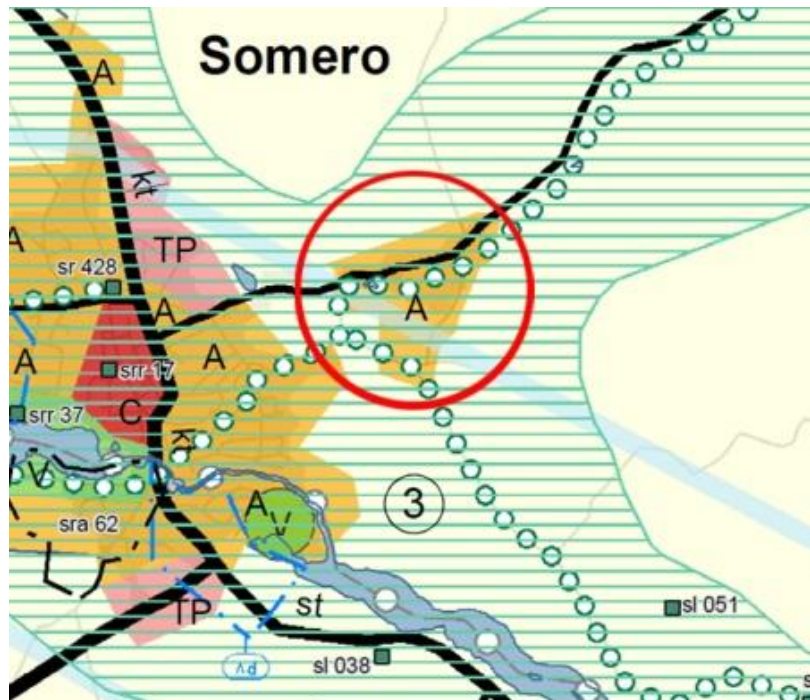
Kultelan kylätaajamaan laaditaan samanaikaisesti sekä osayleiskaavaa että asemakaavaa. Kaavat muodostavat kokonaisuuden ja käsittävät saman alueen suunnittelua eri kaavatasoilla, joten Varsinais-Suomen liitto antaa molemmat kaavatasot sisältävän lausunnon.

Kaavoitettava alue sijaitsee Someron keskustan itäpuolella, painottuen Hämeen Härkätien varrelle ja rajoituen idässä Pajulanjokeen.

Osayleiskaavan tavoitteena on mm. todeta nykyinen maankäyttö ja osoittaa kylään ja sen tuntumaan luontevasti sijoittuvia rakentamiskohtia, etsiä mahdollisuutta ympäristöön sopivan pienteollisuusalueen tai vaihtoehtoisesti yleisen viheralueen sijoittamiseen, huomioida kulttuurihistoriallisesti tärkeät Hämeen Härkätiehen liittyvät erityisarvot sekä omaleimainen kyläyhteisö. Lisäksi alue on tarkoitettu liittämään kunnallisen vesi- ja viemärijärjestelmän piiriin ja Hämeen Härkätien varteen halutaan sijoittaa kevyen liikenteen väylä. Kulttuurihistoriallisten ja maisemallisten arvojen säilyttäminen, turvallisuus ja inhimillinen mitta-kaava ovat kaavan tärkeitä laadullisia tavoitteita.

Asemakaavatyössä pyritään antamaan konkreettisia vastauksia siihen, miten laadukasta ympäristöä tulisi rakentaa ja hoitaa.

Alueella ei ole oikeusvaikutteista yleiskaavaa, joten maakuntakaava ohjaa kaavoitusta.



Maakuntakaavassa kaavoitettava alue on:

Taajamatoimintojen aluetta (A): Valtakunnallisesti, maakunnallisesti tai seudullisesti merkittävät asuminen ja muiden taajamatoimintojen alueet. Sisältää asuinalueiden lisäksi paikallisia palvelukeskuksia,

työpaikka-alueita ja ympäristöhäiriötä aiheuttamattomia pienehköjä teollisuusalueita sekä seututeitä pienempiä liikenneväyliä, lähivirkistysalueita sekä erityisalueita.

Lisäksi kaavoitettava alue on kulttuuriympäristön tai maiseman kannalta tärkeää aluetta, jolla maakuntakaavan suunnittelumääräyksen mukaan *"Suunnitelmien ja toimenpiteiden alueella tulee olla maiseman arvoja turvaavia ja edistäviä. Rakentamisen tulee kohdistua aukeamien reunoille olemassa olevaan rakenteeseen tukeutuen. Suunnittelu- ja rakentamistoimenpitein tulee edistää peltojen, niittyjen ja muiden avoimien maisematilojen säilymistä."*

Alueen halki kulkeva Hämeen Härkätie on maakuntakaavassa merkitty yhdystieksi. Alueen poikki on merkitty haarautuva ulkoilureitti. Lisäksi kaavoitettavalle alueelle kohdistuu kaksi loma-asutuksen mitoitusta ohjaavaa osa-aluetta.

Someron Kultelan kylätaajaman alustavien yleis- ja asemakaavaehdotusten sijainti Lounaispaikan karttapalvelussa: <http://kartta.lounaispaikka.fi/link/vo>

Valmistelija KÄ/en

Ehdotus Maankäyttöjaosto päättää antaa Kultelan kylätaajaman alustavista yleis- ja asemakaavaehdotuksista seuraavan lausunnon:

Varsinais-Suomen liitto pitää hyvänä, että Someron kaupunki haluaa lisätä erityisesti pientaloasumisen tonttitarjontaa keskustan läheisyydessä. Kultelan kylä tarjoaa tähän saavutettavuudeltaan hyvän lähtökohdan. Kaava-aineistossa todetaan, että alue on koettu erityisesti lapsiperheiden näkökulmasta houkuttelevaksi vaihtoehdoksi asuinpaikkaa haettaessa. Kaupunki on päättänyt alueen kaavoittamisesta mm. näistä lähtökohdista.

Hämeen Härkätie on merkittävä kulttuurihistoriallinen, Turun ja Hämeen linnojen yhdystie ja kuuluu valtakunnallisesti arvokkaisiin rakennettuihin kulttuuriympäristöihin (RKY 2009). Maakuntakaavassa alue on kokonaisuudessaan osoitettu kulttuuriympäristön tai maiseman kannalta tärkeäksi alueeksi. Alue on siten erityisen merkityksellinen kulttuurihistoriallinen ympäristö, mikä asettaa reunaehdoja alueen maankäytölle ja suunnittelulle. Valtakunnallisten alueidenkäyttötavoitteiden mukaan *"Alueidenkäytössä on varmistettava, että valtakunnallisesti merkittävät kulttuuriympäristöjen ja luonnonperinnön arvot säilyvät. Viranomaisten laatimat valtakunnalliset inventoinnit otetaan huomioon alueidenkäytön suunnittelun lähtökohdina. Maakuntakaavoituksessa on osoitettava valtakunnallisesti merkittävät kulttuuriympäristöt ja maisemat. Näillä alueilla alueidenkäytön on sovellettava niiden historialliseen kehitykseen."*

Lähtökohdiltaan alue on houkutteleva, asumiseen soveltuva alue. Käydyssä viranomaisneuvottelussa on kuitenkin tuotu esille, että ensisijaiseen, voimakkaan pientalotonttitarjonnan lisäämiseen alue ei arvokkaan kulttuuriympäristön vuoksi sovellu ja on tarpeellista selvittää kaikki mahdollisuudet kunnan keskus-taajaman tonttitarjonnan lisäämisen sijoittamisvaihtoehdoiksi.

Alueelle on osoitettu 150 uutta pientalotonttia ja 7 uutta pienteollisuustonttia. Nyt alueella on 83 pientalotonttia. Volyymien lisäys kuvastaa uuden tilanteen tuottamaa voimakasta muutosta, joka alueelle kohdistuisi. Näin suuri muutos väistämättä muuttaa alueen kylämäistä, raittiin tukeutuvaa rakennetta.

Asemakaavaehdotuksessa osoitetaan alueelle, raittimaiselle rakenteelle epätyypillisiä omakotitalokortteleita, jotka eivät luonteeltaan huomioi alueen ominaispiirteitä. On mahdollista, että esitetyllä ratkaisulla Hämeen Härkätien Kultelan alue samankaltaistuu muistuttamaan tyyppillistä taajaman omakotitalo- aluetta, jolloin alueen arvokas kokonaisilme muuttuu tunnistamattomaksi.

Osayleiskaavassa on osoitettu asemakaava- aluetta laajemmin ko. aluevarauksia, jotka eivät ole maakuntakaavan suunnittelumääräyksen mukaisia (*Suunnitelmien ja toimenpiteiden alueella tulee olla maiseman arvoja turvaavia ja edistäviä. Rakentamisen tulee kohdistua aukeamien reunoille olemassa olevaan rakenteeseen tukeutuen. Suunnittelu- ja rakentamistoimenpitein tulee edistää peltojen, niittyjen ja*

muiden avoimien maisematilojen säilymistä). Tämä koskee myös arvokkaalle, avoimelle maisema-alueelle osoitettuja pienteollisuustontteja.

Hämeen Härkätien varteen osoitetulle kevyen liikenteen väylälle on käydyissä neuvotteluissa pyritty löytämään korvaavaa reittiä rakenteesta, jotta tien historiallisen linjaukseen, tasaukseen sekä raittimaiseen ilmeeseen ei mahdollistettaisi merkittäviä muutoksia. Korvaavaa vaihtoehtoa ei ehdotuksessa ole tutkittu. Esitetyllä tien levennyksellä on merkittäviä vaikutuksia kulttuurihistoriallisesti arvokkaaseen tiehen.

Alue on kokonaisuudessaan arvokasta maisema-aluetta. Osayleiskaavassa on osoitettu kaksi irrallista maisemallisesti arvokasta kohdetta kokonaistarkastelun jäädessä vähemmälle. Kaava-aineistoon ei sisälly erillistä maisemallista selvitystä tai tarkastelua, minkä laatiminen olisi kokonaisuuden kannalta luontevien ratkaisujen löytymiseksi suositeltavaa.

Kaavahierarkkisesti alustavien kaavaehdotusten välinen ero on vähäinen. Asemakaavan yleiskaavaa tarkentavan suunnittelun osuus ei käy aineistosta esiin. Kaava-aineistoista puuttuukin juridiseen kaavaratkaisuun päätyneiden suunnitelmien havainnollistamismateriaali. Kulttuurihistoriallisesti arvokkaalla alueella suunnittelun ja sen havainnollistamisen tärkeys korostuu.

Arvokkaalle, avoimelle maisema-alueelle sijoitettujen pientalovaltaisten asuntoalueiden sekä teollisuusalueen sijoittamiselle Varsinais-Suomen liitto esittääkin korvaavan, paremmin toimintaan ja rakentamiseen soveltuvan alueen osoittamista. Täydennysrakentamiseen osoitettujen tonttien sijoittamisen tulee alueen ominaispiirteet huomioiden tapahtua hienovaraisemmin, jotta alueen arvokkaat ominaispiirteet säilyvät tunnistettavina. Osoitettujen tonttien määrä tulee suhteuttaa koko kunnan taajama-alueen tontti-varantoon. Historiallisen Hämeen Härkätien RKY -arvo tulee todeta kaavamerkinnoissa ja tiehen kohdistuvien muutosten tulee olla hienovaraisempia. Ensisijaisesti tulee etsiä korvaavaa kevyen liikenteen reittiä rakenteen sisältä.

Varsinais-Suomen liitto toteaaakin, että esitetyt alustavat kaavaehdotukset edellyttävät jatkosuunnittelua, jotta maakuntakaavassa osoitettuja ratkaisuja valtakunnallisten alueidenkäyttötavoitteiden toteuttamiseksi voidaan yleiskaavalla edistää.

Lausunto lähetetään: Someron kaupunki, Maankäyttö

Tiedoksi: Varsinais-Suomen ELY-keskus, ympäristö ja luonnonvarat -vastuualue
Turun museokeskus/Varsinais-Suomen maakuntamuseo

Päätös Jäsen Riitta Lehtinen ilmoitti olevansa jäävi ja poistui kokouksesta asian käsittelyn ajaksi. Ehdotus hyväksyttiin.

Lisätietoja maakunta-arkkitehti Kaisa Äijö, puh. 044-0304071, etunimi.sukunimi@varsinais-suomi.fi

LAUSUNTO PYHÄRANNAN KUNNANHALLITUKSELLE IHODEN OSAYLEISKAVALUONNOKSESTA
(M175/29.11.2013)

Asia Pyhärannan kunnanhallitus on pyytänyt Varsinais-suomen liiton lausuntoa Ihoden osayleiskaavaluonnoksesta. Lausuntoa on pyydetty 31.1.2014 mennessä. Pyhärannan kuntaan on ilmoitettu, että lausunto toimitetaan maankäyttöjaoston käsiteltävä asian kokouksessaan 27.2.2014.

Osayleiskaava on tullut vireille loppuvuodesta 2012. Osayleiskaava laaditaan Pyhärannan kunnan valtatie 8:n molemmin puolin sijoittuville taajama-alueille Ihoden ja Polttilan kyläkeskuksiin sekä Varhokylän itäiselle osalle. Etelässä alue rajautuu Laitilan kunnan rajaan ja pohjoisessa, idässä ja lännessä maa- ja metsätalousalueisiin.

Alueella ovat voimassa seuraavat 20.3.2013 vahvistuneen Vakka-Suomen maakuntakaavan kaavamerkinnot ja -määräykset:

- *Taajatoimintojen alue (A 904 / Ihoden taajama): Valtakunnallisesti, maakunnallisesti tai seudullisesti merkittävät asumisen ja muiden taajamatoimintojen alueet. Sisältää asuinalueiden lisäksi paikallisia palvelukeskuksia, työpaikka-alueita ja ympäristöhäiriöitä aiheuttamattomia, pienehköjä teollisuusalueita sekä seututeitä pienempiä liikenneväyliä, lähivirkistysalueita sekä erityisalueita.*
- *Teollisuustoimintojen kohde (t 007 / Ihoden oleva teollisuusalue laajentumisalueineen): Valtakunnallisesti, maakunnallisesti tai seudullisesti merkittävät teollisuus-, varasto- ja vastaavaan käyttöön osoitetut alueet niihin kuuluvine suojavyöhykkeineen sekä liikenne- ja yhdyskuntateknisen huollon alueineen. Suunnittelumääräys: Alueelle ei saa sijoittaa uutta asumista ilman erityisperusteita.*
- *Eryistoimintojen kohde (et 003 / Ihoden puhdistamo)*
- *Eryistoimintojen kohde (ea 002) Ampumarata.*

Muilla osin yleiskaava-alue on maa- ja metsätalousvaltaista aluetta (M). Valtatielle on osoitettu uusi eritasoliittymä sekä liittymästä yhteystarve (Rohdaisten yhdystie). Lisäksi suunnittelualueella on useita muinaisjäänöksiä (sm, smh) ja merkittäviä rakennetun ympäristön kokonaisuuksia (sr, srr) sekä yhdyskuntateknisen huollon merkintöjä.

Pyhärannan Ihoden osayleiskaavaluonnoksen sijainti Lounaispaikan karttapalvelussa:

<http://kartta.lounaispaikka.fi/link/vn>

Valmistelija HS/en

Ehdotus Maankäyttöjaosto päättää antaa Pyhärannan Ihoden osayleiskaavaluonnoksesta seuraavan lausunnon:

Varsinais-Suomen liitto pitää hyvänä, että Pyhärannan kunta on käynnistänyt oikeusvaikutteisen osayleiskaavan laadinnan Ihoden taajaman maankäytön suunnitelmalliseksi kehittämiseksi. Yleiskaavaluonnos on laadittu huolella ja sitä varten on tehty runsaasti selvityksiä.

Sekä yleiskaavaprosessin että Ihoden taajaman maankäytön kehittämisen kannalta oleellisin kysymys on valtatie 8 eritasoliittymän sijainti ja sen toiminnallinen ratkaisu. 5.2.2014 pidetyssä viranomaisneuvottelussa tuli esille, että myös liittymän sijainti voi valtatiekehittämissuunnitelmien uudelleenarvioinnissa muuttua.

Pyhärannan kunnan tulee tässä tilanteessa olla aktiivinen, ja yleiskaavaprosessin yhteydessä suunnittelun keinoin tarkemmin tutkia eri liittymävaihtoehdot ja niiden vaikutukset Ihoden taajaman kehitykseen ja maisemakuvaan. Yleiskaavassa tulee esittää kunnan kannalta paras, tiesuunnittelua ohjaava ratkaisu. Varsinais-Suomen liiton virasto osallistuu mielellään tähän suunnitteluun, koska samat maankäytön ja liikenteen kysymykset tulevat olemaan esillä myös käynnissä olevan maakuntakaavan tarkistuksessa.

Varsinais-Suomen liitto toteaa, että Ihoden osayleiskaavaa ei voida jatkaa ehdotusvaiheeseen ennen kuin valtatie 8 eritasoliittymän paikkaan liittyvät kysymykset on eri vaihtoehtoja tutkimalla tarkemmin arvioitu ja selvitetty.

Lausunto lähetetään: Pyhärannan kunnanhallitus

Tiedoksi: Varsinais-Suomen ELY-keskus / ympäristö ja luonnonvarat sekä liikenteen vastuualueet

Päätös Ehdotus hyväksyttiin.

Lisätietoja suunnittelujohtaja Heikki Saarento, puh. 040 720 3056, etunimi.sukunimi@varsinais-suomi.fi

LAUSUNTO MARTTILAN (M9/23.1.2014) JA KOSKEN TL (M12/23.1.2014) KUNNILLE VERHONKULMAN TUULIVOIMAPUISTON OSAYLEISKAVALUONNOKSESTA

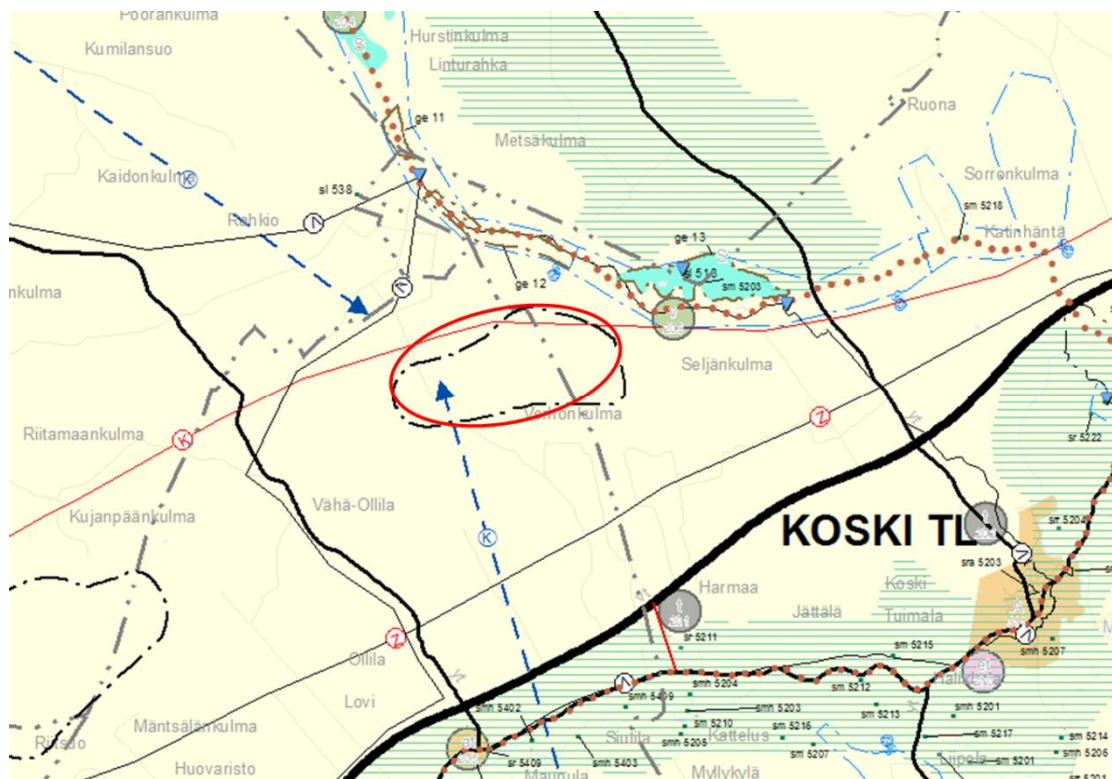
Asia Verhonkulman tuulivoimapuiston osayleiskaava-alue sijaitsee Marttilan ja Kosken TI kuntien alueella. Alueelle laaditaan osayleiskaavaa siten, että molempien kuntien alueelle laaditaan erilliset osayleiskaavat ja molemmat kunnat hoitavat kaavoituksen edellyttämät lakisääteiset toimenpiteet ja päätökset itsenäisesti. Marttilan kunta on pyytänyt 22.1.2014 ja Kosken TI kunta 23.1.2014 lausuntoa Verhonkulman tuulivoimapuiston osayleiskaavaluonnoksesta 28.2.2014 mennessä.

Osayleiskaavan tarkoituksena on mahdollistaa yhdeksän tuulivoimalan muodostaman puiston rakentaminen alueelle, joista kuusi sijoittuu Marttilan ja kolme Kosken TI alueelle. Suunnitellut tuulivoimalat ovat nimellisteholtaan 2-3,3 MW ja tuulivoimaloiden napakorkeus on 140 metriä. Kaavan tarkoituksena on osoittaa tuulivoimaloiden rakennuspaikat sekä tarvittavien tie- ja sähkölinjausten sijainnit sekä sähköverkkoon liittyminen suunnittelualueella.

Kaavoitustyön aikana on tehty luontoselvitys, arvio maisema- ja kulttuuriympäristön vaikutuksista, näkvyysanalyysi, näkemäalueanalyysi, kuvasovitteet sekä muinaisjäännösinventointi. Suunniteltujen tuulivoimaloiden aiheuttamat melu- ja väkevaikutukset sekä matalataajuisen melun vaikutukset on selvitetty mallinnuksen avulla. Lisäksi hankealueen huoltotieverkosto sekä sähkönsiirtolinjojen sijoittuminen ja liityntäsijainti 110 kV:n sähköverkkoon on esitetty kaava-aineistoissa.

Osayleiskaava-alue sijaitsee Varsinais-Suomen maakuntakaavan maa- ja metsätalousvaltaisella alueella (M) ja lisäksi alueen halki kulkee uuden maakaasuputken sekä maakaasuverkon yhteystarpeen linjaus. Alueen pohjoispuolella sijaitsee maiseman ja kulttuuriympäristön kannalta tärkeä Niinijoen kulttuurimaisema-alue, eteläpuolella Härkätien kulttuurimaisema-alue ja koillispuolella sijaitsee kulttuurihistoriallisesti arvokas Huovintie. Lisäksi alueen koillispuolella sijaitsee Hevonlinnanjärven ulkoilukeskus (V209) ja Hevonlinnan kukkulan pohjavesialueen merkintä.

Suunniteltu alue sijaitsee maakuntavaltuuston hyväksymän tuulivoimavaihe maakuntakaavan tuulivoimaloiden alueella (tv302).



Verhonkulman osayleiskaava-alueen yleispiirteinen rajausta punaisella, taustakarttana Varsinais-Suomen maakuntakaava ja tuulivoimavaihe maakuntakaavan merkinnät.

Marttilan ja Kosken TI kuntien Verhonkulman tuulivoimapuiston osayleiskaavaluonnoksen sijainti Lounaispaikan karttapalvelussa: <http://kartta.lounaispaikka.fi/link/vw>

Ehdotus Maankäyttöjaosto päättää antaa Verhonkulman tuulivoimapuiston osayleiskaavaluonnoksesta seuraavan lausunnon:

Verhonkulman tuulivoima-alue sijaitsee ympäristöministeriössä vahvistettavana olevan tuulivoimavaihe-
maakuntakaavan tuulivoima-alueiden (tv) merkintöjen alueella. Osayleiskaavan tavoitteet täydentävät hyvin
maakuntakaavan merkintöjä ja valtakunnallisten alueidenkäyttötavoitteiden tavoitetta tuulivoimarakentami-
sen keskittämisestä.

Verhonkulman alueelta on laadittu kattavat ja perusteelliset selvitykset hankkeen vaikutuksista sekä alueella
olevista arvokkaista ja säilytettävistä luontokohteista. Selvitysten perusteella luontoarvoiltaan merkittävät
kohteet on huomioitu kaavaluonnoksessa luo-merkinnöin. Maisemavaikutuksia on arvioitu monipuolisesti,
mutta kaavatyön aikana tulisi vielä kiinnittää huomiota mm. Urmaankulman rivikylään (RKY 2009) kohdistu-
viin vaikutuksiin ja tehdä alueelta kuvasovite arvioinnin tueksi.

Alueelta laadittujen melu- ja välkemallinnusten sekä matalataajuisen melun selvitysten perusteella tulee
ympäristöministeriön laatiman ohjeistuksen tuulivoimamelun raja-arvot ylittymään alueella sijaitsevan loma-
asunnon osalta. Kaavan ehdotusvaiheessa tulee selvittää vaimennuskeinojen käyttöä siten, että ohjearvot
saavutetaan.

Maankäyttöjaosto esittää lausunnossa mainittuja tarkennuksia Verhonkulman tuulivoima-alueen osayleis-
kaavaan tehtäväksi kaavatyön ehdotusvaiheessa.

Lausunto lähetetään: Marttilan kunta ja Kosken TI kunta
Tiedoksi: Varsinais-Suomen ELY-keskus, ympäristö ja luonnonvarat -vastuualue

Päätös Ehdotus hyväksyttiin.

Lisätietoja Luonnonvarasuunnittelija Aleksis Klap, Puh. 040 721 3137, etunimi.sukunimi@varsinais-suomi.fi

LAUSUNTO SALON KAUPUNGILLE HUSO-PÖYLÄN TUULIVOIMAPUISTON OSAYLEISKAVAEHDOTUKSESTA
(M7/22.1.2014)

Asia Salon kaupunki on pyytänyt 20.1.2014 lausuntoa Huso-Pöylän tuulivoimapuiston osayleiskaavaehdotuksesta 28.2.2014 mennessä.

Huso-Pöylän tuulivoimapuiston osayleiskaava-alue sijaitsee Paimion ja Salon kaupunkien alueella. Alueelle laaditaan osayleiskaavaa siten, että molempien kaupunkien alueelle laaditaan erilliset osayleiskaavat ja molemmat kaupungit hoitavat kaavoituksen edellyttämät lakisäätöiset toimenpiteet ja päätökset itsenäisesti.

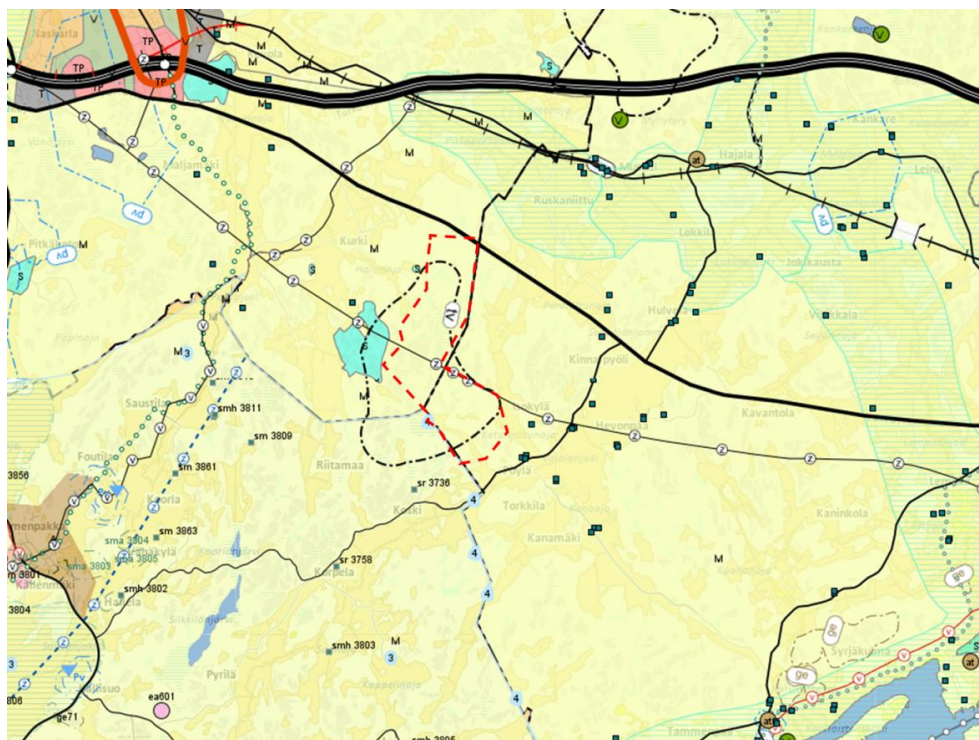
Maankäyttöjaosto on antanut lausunnon osayleiskaavaluonnoksesta kokouksessaan 29.4.2013.

Osayleiskaavan tarkoituksena on mahdollistaa yhdeksän tuulivoimalan muodostaman puiston rakentaminen alueelle, joista seitsemän sijoittuu Paimion ja kaksi Salon alueelle. Suunnitellut tuulivoimalat ovat nimellistehoaltaan 3 MW ja tuulivoimaloiden kokonaiskorkeus on enintään 205 metriä. Kaavan tarkoituksena on osoittaa tuulivoimaloiden rakennuspaikat sekä tarvittavien tie- ja sähkölinjausten sijainnit sekä sähköverkkoon liittyminen suunnittelualueella.

Kaavoitustyön aikana on tehty selvitykset alueen kasvillisuudesta, liito-oravista, pesimälinnustosta, linnuston kevätmuutosta, linnuston törmäysmallinnus, lepakkoselvitys, metsojen soidinpaikkaselvitys sekä muinaisjäännösinventointi ja maisemaselvitys. Lisäksi on laadittu kuvasovitteet, joissa on arvioitu hankkeen vaikutuksia lähialueen maisemaan ja kulttuuriympäristön kohteisiin. Suunniteltujen tuulivoimaloiden aiheuttamat melu- ja välkevaikutukset on selvitetty mallinnuksen avulla.

Osayleiskaava-alue sijoittuu maakuntakaavojen maa- ja metsätalousvaltaisille alueille (M) ja lisäksi alueen halki kulkee suurjännitelinja. Paimion puolella suunnittelualue sivuaa kahta suojelualuetta (S). Suojelualueet sijaitsevat noin 200 ja 500 metrin etäisyydellä lähimmistä suunnitelluista voimaloista. Alueen pohjoispuolella sijaitsee maiseman ja kulttuuriympäristön kannalta tärkeä alue, lisäksi alueen lähiympäristössä on maakuntakaavassa osoitettuja merkittäviä rakennetun ympäristön kokonaisuuksia (sr) sekä muinaisjäännöksiä (sm).

Suunniteltu alue sijaitsee hyväksytyin tuulivoimavaihemaakuntakaavan tuulivoimaloiden alueella (tv). Osayleiskaavan alueen välittömässä läheisyydessä ei sijaitse muita tiedossa olevia tuulivoimapuistohankkeita.



Huso-Pöylän osayleiskaava-alueen yleispiirteinen rajaus

Salon kaupungin Huso-Pöylän tuulivoimapuiston osayleiskaavaehdotuksen sijainti Lounaispaikan karttapalvelussa: <http://kartta.lounaispaikka.fi/link/vv>

Valmistelija AK/en

Ehdotus Maankäyttöjaosto päättää antaa Salon kaupungille Huso-pöylän tuulivoimapuiston osayleiskaavaehdotuksesta seuraavan lausunnon:

Huso-Pöylän tuulivoima-alue sijaitsee ympäristöministeriössä vahvistettavana olevan tuulivoimavaihemaa-kuntakaavan tuulivoima-alueiden (tv) alueella. Osayleiskaavaa täydentävää hyvin maakuntakaavan ja valtakunnallisten alueidenkäyttötavoitteiden tavoitetta tuulivoimarakentamisen keskittämisestä.

Maankäyttöjaoston 29.4.2013 (§ 37) osayleiskaavaluonnokseen antamat huomiot ja täydennystarpeet maakuntakaavamerkinnoistä sekä niihin kohdistuvista vaikutuksista, erityisesti maisema-arvioon liittyen on huomioitu kattavasti osayleiskaavan ehdotusvaiheen aineistoissa. Kuvavaroitteita ja maisemavaikutuksia on liiteaineistoissa tutkittu siten, että niiden perusteella pystyy luomaan kattavan kokonaiskuvan hankkeen vaikutuksista. Myös luontoarvoihin kohdistuneet huomiot ja lisäselvitystarpeet on ratkaistu hyvin kaavatyön edetessä.

Teknisenä huomiona tulee kaavoitustyön edetessä kiinnittää huomiota Paimion ja Salon kaupunkien rajalla sijaitsevaan tuulivoimalaan. Lähtökohtaisesti olisi perusteltua sijoittaa tuulivoimalan edellyttämä tuulivoimalojen alueen merkintä (tv) ja ohjeellinen tuulivoimalan sijainti kokonaisuudessaan vain toisen kaupungin alueelle. Tällä ehkäistään ja vältetään mahdolliset ongelmatilanteet esimerkiksi rakennuslupavaiheessa sellaisessa tilanteessa, jossa toinen kunta myöntää rakennusluvan laitokselle, jonka lavat pyörivät osin toisen kunnan puolella.

Maankäyttöjaosto puoltaa Huso-Pöylän tuulivoima-alueen osayleiskaavan hyväksymistä.

Lausunto lähetetään: Salon kaupunginhallitus

Tiedoksi: Varsinais-Suomen ELY-keskus, ympäristö ja luonnonvarat -vastuualue, Paimion kaupunki

Päätös Ehdotus hyväksyttiin.

Lisätietoja luonnonvarasuunnittelija Aleksis Klap, Puh. 040 721 3137, etunimi.sukunimi@varsinais-suomi.fi

LAUSUNTO LUONNOKSESTA HALLITUKSEN ESITYKSEKSI EDUSKUNNALLE VESIHENHOIDON JA MERENHOIDON JÄRJESTÄMISESTÄ ANNETUN LAIN MUUTTAMISESTA (POHJAVESIEN SUOJELUN SÄÄNTELYN KEHITTÄMINEN) (M14/31.1.2014)

Asia Ympäristöministeriö on pyytänyt 31.1.2014 lausuntoa luonnoksesta hallituksen esitykseksi Eduskunnalle vesienhoidon ja merenhoidon järjestämisestä annetun lain muuttamisesta (pohjavesien suojelun sääntelyn kehittäminen) 28.2.2014 mennessä. Lakiin ehdotetaan lisättäväksi uusi 2a luku, jossa säädettäisiin pohjavesialueiden rajauksesta ja luokittelusta sekä pohjavesialueen suojelusuunnitelmasta.

Pohjavesialueiden rajausta ja luokittelua sekä pohjavesialueen suojelusuunnitelman vahvistamista koskevat menettelyt säilyisivät pääpiirteissään ennallaan sellaisina kuin ne nykyisin käytännössä ovat. Lisäksi säädetään menettelyihin liittyvästä tiedottamisesta ja osallistumismahdollisuuksista. Nykykäytännön mukaisten pohjavesialueiden luokittelu tarkistettaisiin esityksen mukaan siirtymäajan kuluessa.

Lausunnot pyydetään toimittamaan viimeistään 28.2.2014 ympäristöministeriön kirjaamoon sähköpostitse osoitteella kirjaamo.ym@ymparisto.fi.

Lausunnolla oleva luonnos hallituksen esitykseksi perustuu pohjavesien suojeluun liittyvän sääntelyn kehittämistä valmistelleen työryhmän työhön ja [työryhmän raportti 17.12.2012](#) ehdotuksiin. Raportti oli erillisellä lausuntokierroksella ja se luovutettiin ympäristöministeriölle vuoden 2012 lopulla. Työryhmän työ perustui eduskunnan uuden vesilain valmistelun yhteydessä antamaan lausumaan.

- [Lausuntopyyntö pohjavesien suojelun sääntelyn kehittäminen](#) (pdf)
- [HE esitys laiksi vesienhoidon ja merenhoidon järjestämisestä annetun lain muuttamisesta](#)(pdf)
- [Pohjavesityöryhmän raportti 17.12.2012](#) (pdf)

Valmistelija TJ/AK/en

Ehdotus Varsinais-Suomen liiton lausunto luonnoksesta hallituksen esitykseksi vesienhoidon ja merenhoidon järjestämisestä annetun lain muuttamisesta perustuu kahdelle aiemmalle liiton lausunnolle.

Varsinais-Suomen liitto on 25.2.2013 lausunut sääntelyn kehittämistä valmistelleen työryhmän raportista seuraavaa:

”Varsinais-Suomen liitto pitää tärkeänä pohjavesien suojelun sääntelyn kehittämistä ja pohjavesien suojelun sääntelyn pelisääntöjen selkeää ja yksiselitteistä ohjeistusta sekä lainsäädännön kehittämistä.

Varsinais-Suomen liitto haluaa erityisesti korostaa, että pohjavesikysymys tulee ratkaista kokonaisuutena ja yhtä aikaa luonnonvaranäkökulman kautta mm. maa-ainesten käytön suunnittelun ja riittävyden, seudullisen kiviaineshuollon kuin pohjaveden suojelun sekä riittävyden kautta. Ratkottaessa pelkästään yhtä kysymystä (pohjavedensuojelu) kerrallaan, tulos ei voi olla kokonaisuutena paras mahdollinen. Pohjavesialueiden ja geologisten muodostumien suojelussa ja maa-ainesten ottamisen suunnittelussa on ohjausnäkökulman oltava jopa satojen vuosien päähän ulottuvaa.

Työryhmän raportissa on maa-ainesten ottaminen mainittu, mutta sen rooli ja merkitys on raportissa melko vähäinen, vaikka pitkällä tähtäimellä se on merkittävin pohjavettä uhkaava toimi. Maa-aineslain perusteella ottamistoimintaa ei voida merkittävästi suunnata. Suojelusuunnitelmien oikeusvaikutus on ilmeisen vähäinen ja ei todennäköisesti edes riitä maa-ainesluvan epäämiseen. Samoin suojelusuunnitelmien tekeminen ei vielä yhtään tarkoita, että siinä esitetyt toimenpiteet tai suunnitelmia toteutetaan, joten on osin harhaan johtavaa seurata ja kiinnittää huomiota vain suunnitelmien tekemiseen. Pohjavedensuojelun kannalta on merkittävästi tärkeämpää seurata suojelusuunnitelmissa esitettyjen toimenpiteiden toteutusta. Lainsäädännöllä voitaisiin ohjata pohjavesialueeseen kohdistuvan maa-ainesten ottamisen maksimipinta-alan määrä, esim. 25 % pohjavesialueen pinta-alasta ja myös määrätä selkeämmin maa-ainestenoton yleissuunnitelmien tekemisen, yhtenäisten ottamisalueiden suunnittelun pohjaksi. Kaavoituksella ei tällä hetkellä voida riittävästi ohjata maa-ainesten ottamista pohjavesialueella, koska ko. alueille ei voida osoittaa maa-ainesten ottamisalueita vaikka käytännössä alueet ovat ottamistoiminnan piirissä. Yksittäisten pohjavesialuekohtaisten suojelusuunnitelmien tai suoja-alueiden määrittelyllä ei poisteta jatkuvaa painetta käyttäen pohjavesialueita myös maa-ainesten ottamisalueina.

Työryhmän ehdotusten osaperusteena olevat asiat, esim. viranomaisten työmäärän osittainen kasvu tai toiminnanharjoittajalle tuleva kustannus tai viivästys, eivät voi olla lähtökohtana mietittäessä

parhaita käytänteitä vahvaa lainsuojaa omaavan pohjaveden tulevaisuuden suojeluratkaisuiksi. Jos lainsäädännön uudistus jää pelkästään osallistamisprosessin laajentamiseen, ei toimenpiteellä ole merkittävää vaikutusta pohjaveden suojeluun ja vähäinen työpanoksen lisäys ei mene tehokkaaseen toimintaan.

Varsinais-Suomen liitto toivoo pohjavesien suojelun sääntelyn kehittämisessä otetaan laajemmin huomioon kiviaineshuollon vaikutukset ja mahdollistetaan pidemmän aikavälin suunnittelu pohjaveden suojelun ja luonnonvarojen kestäväen käytön näkökulmasta.”

Lisäksi Varsinais-Suomen liitto on 27.1.2014 lausunut maa-ainelain toimivuuden arviointi-hankkeen raportista seuraavaa:

”Maankäyttöjaosto toteaa lausuntonaan ympäristöministeriölle maa-ainelain toimivuuden arviointi-hankkeen raportista seuraavaa:

Tehty selvitys kuvaa hyvin maa-ainelakia ja sen kehitystä sekä esittää selvitysten ja tutkimusten tuloksena saatuja tuloksia hyvistä toimintatavoista maa-ainesten oton suhteen. Useat hyvien suunnittelukäytänteiden tuloksista eivät kuitenkaan toteudu maa-ainesten oton yhteydessä, erityisesti pohjavesialueilla, mikä on tullut esille esimerkiksi Sokka-hankkeiden maastoseelvitysten yhteydessä.

YVA-lain soveltaminen on todettu Varsinais-Suomen alueella ongelmallisena, sillä yhden tai useamman toimijat erilliset tai eri aikoina toteutuvat hankkeet eivät laukaise YVA-prosessia, vaikka yhteisvaikutukset, kohdistuvat samaan pohjavesiakviferiin. Näin ollen useilla laajoilla pohjavesialueilla, joilla on merkittävät soravarat, mutta myös merkittävä rooli yhteiskunnan vedenhankinnan kannalta, ylittyvät YVA-rajat alueellista kokonaisuutta tarkasteltaessa. Tällöin vaiheistaminen sekä avoinna olevan alan minimointi jäävät merkittävästi vähemmälle huomiolle, kun asiat ratkaistaan tapauskohtaisesti. YVA-rajaja tulisi tarkastella kriittisesti ja pohtia esimerkiksi eri raja-arvojen asettamista kalliokiviaineksen ottamiselle ja sora-aineksen ottamiselle huomioiden alueeseen kohdistuvat yhteishankkeet niin maantieteellisesti kuin ajallisestikin, jolloin YVA-hankkeilla saataisiin laaditua kokonaisvaltaisempia soranoton yleissuunnitelmia.

Raportissa on todettu korvaavien ainesten ja ainesten uusiokäytön todennäköisesti lisääntyvän, mutta esimerkiksi lupaprosesseissa on merkittäviä kehittämistarpeita. Rakennuskivi- ja kaivoteollisuudessa syntyvät sivukivet tai rakentamistoiminnassa syntyvä ylijäämäainekseen saa usein jätestatukseen. Tämä haittaa ainesten kestävää käyttöä, sillä esimerkiksi ympäristöluvan edellyttäminen hidastaa ja hankaloittaa merkittävästi ainesten tehokasta paikallista käyttöä.

Raportissa ja kyselytutkimuksen tuloksissa on todettu, että kaavoituksella tulisi ohjata entistä enemmän maa-ainesten ottoon soveltuvia alueita, mutta kyseisiä alueita on osoitettu vähän yleiskaavoissa. Käytännössä oikeusvaikutteisessa maakuntakaavassa olevat merkinnät mm. arvokkaiden geologisten alueiden osoittamisen osalta, suojaavat kohtuullisen hyvin arvokkaita alueita maa-ainesten otolta. Maakuntakaava on kuitenkin hyvin yleispiirteinen eikä siinä pystytä riittävällä tarkkuudella osoittamaan aluerajauksia siten, että sen perusteella pystyttäisiin rajaamaan ja ohjeistamaan ottoa tarkasti. Maakuntatason selvitykset alueiden arvoista ovat hyviä taustamateriaaleja maa-aineston suunnitteluun, mutta niiltä puuttuu, raportissakin todettu, juridinen sitovuus. Tämän vuoksi tulisi kuntia entistä suuremmin ja mahdollisuuksien mukaan taloudellisin tukikeinoin ohjata laatimaan osayleiskaavoja sekä laajempia alueita koskevia soranoton yleissuunnitelmia, kuten ELY-keskusten toimesta on tuettu mm. suojelusuunnitelmien laatimista. Varsinais-Suomen alueelta laaditussa Sokka-selvityksessä on tuotu esille jo ne alueet, joille soranoton yleissuunnitelmat tulisi laatia. Yhtenä mahdollisuutena tulisi tutkia velvoitteen asettamista soranoton yleissuunnitelman laatimiselle ennen maa-aineston myöntämistä sellaisille pohjavesialueille, joilta maa-ainekseen on otettu jo esimerkiksi 20 % alalta.

Raportissa on todettu maakunnittain tehdyt POSKI-selvitykset, kyseiset selvitykset ovat valmistuneet Varsinais-Suomen alueelta seutukunnittain vuoteen 2006 mennessä, pois lukien Turunmaan saariston alue. Poski-raporteissa on tehty myös ennusteista kiviainesten riittävydestä, ja esimerkiksi Turun alueen kiviainesvarannot olisivat loppuneet käytännössä jo noin vuonna 2007. Käytännössä Poski-raporteissa käytetty luokitus pohjavesialueiden soveltumattomuudesta maa-ainesten ottoon, aiheuttaa suurimman haasteen. Pohjavesialueilta ei maa-ainelain perusteella voida, raportissakin todettu ”pohjavesialueiden rajaukset eivät sido lupa- ja valitusviranomaisia”, kieltää maa-ainesten ottoa. Käytännön tilanne on se, että pohjavesialueilta ottoa ei sallita kaavoituksellisesti osoitettavan, vaikkakin kaavoituksella juuri tulisi osoittaa pohjavesialueen soranottoon soveltuvat

alueet, jolloin pohjavesialueen muilta osin aineiden oton kieltäminen voisi olla perustellumpaa. Nykytilanne siis on se, että maa-ainelain puitteissa lupia joudutaan myöntämään käytännössä kaikille muille alueille, pois lukien kaavoitetut suojelu- ja virkistysalueet.

Pohjavesialueiden suojelusuunnitelmia on laadittu hyvällä kattavuudella tärkeimmistä pohjavesialueista ja niiden päivityksiäkin on tehty ainakin Varsinais-Suomen alueella. Suojelusuunnitelmien ongelma on niiden vähäinen juridinen tai käytännötoimia ohjaava sitovuus, yleensä suunnitelma valmistuttuaan siirtyy odottamaan päivitystä. Suojelusuunnitelmilla ei ole merkittävää vaikutusta esimerkiksi maa-ainesten oton ohjauksessa. Jotta suojelusuunnitelmille saadaan laajempi vaikutavuus, tulisi niiden keskeisillä alueilla sisältää vähintään maa-ainesten oton yleissuunnitelma, sekä niiden hyväksynnän ja seurannan tulisi tapahtua kuntatasolla entistä sitovammin.

Maa-ainetietoja sisältävän Notto-tietokannan kehittäminen ja tietojen avaaminen on keskeinen työkalu maa-ainesvarantojen sijaintien ja määrien arvioinnissa. Sen kehittämiseen ja käytettävyyteen tulee kohdentaa erityistä huomiota ja sallia sen käyttömahdollisuus myös maakuntien liitoille.

Varsinais-Suomen liitto on toiminut aktiivisessa yhteistyössä alueen yritysten, yhdistysten ja korkeakoulujen kanssa materiaali- ja resurssitehokkuusteeman sekä luonnonvarojen ja uusiomateriaalien käyttöön liittyvien aiheiden parissa. Yhteistyömuotoina on ollut verkostoitumisen edistäminen sekä uusien yhteistyömallien sekä uusien toimintatapojen luominen mm. RESU-hankkeessa (www.resurssitehokkuus.fi). Myös tilattujen opinnäytetöiden puitteissa on selvitetty mm. harjuainesten massamäärän mallintamista paikkatieto-ohjelmistoilla laserkeilausaineistojen tarkkoja korkeusmalleja hyödyntäen. Paikkatietoanalyysijä on kehitetty edelleen ja tehty myös liiton omana työnä henkilöstöresurssien sen salliessa. Maa-ainesstrategian laatiminen, luonnonvarojen kestävä käytön edistäminen, potentiaalisten maa-ainesvarantojen kartoittaminen sekä kulutusennusteiden laatiminen luonnonvarateeman maakuntakaavoituksen ja kuntien kaavoituksen tueksi on ollut aktiivisesti esillä Varsinais-Suomen liitossa. Hankerahoituksen saaminen lisähenkilöstöresurssisiin, nykyisen alle 0,5 htv:n lisäksi, ei ole kuitenkaan toteutunut useista yrityksistä huolimatta. Tämän vuoksi Varsinais-Suomen liitto pitää kohdennetun rahoituksen harkitsemista ja esimerkiksi SYKE:n ja GTK:n henkilöstöresurssien kohdentamista kaavoituksen tausta-aineistojen laatimiseen erittäin tervetulleena.

Raportin kehittämistarpeissa todettuun maakuntakaavoittajien maa-ainesten ottoalueiden, geologisten arvokkaiden kohteiden ja maa-ainesterminalien sijoittelun ohjeistuksen valmisteluun liittyen Varsinais-Suomen liitto on valmis toimimaan aktiivisena yhteistyökumppanina ympäristöhallinnon kanssa sekä esittää Varsinais-Suomea pilottialueeksi."

Varsinais-Suomen liitto haluaa korostaa näissä viimeaikaisissa lausunnoissaan esiin nostamansa keskeiset asiat pohjavesien suojelun ja maa-ainesten ottamistoiminnan osalta.

Varsinais-Suomen liitto toteaa, että luonnon hallituksen esitykseksi Eduskunnalle vesienhoidon ja merenhoidon järjestämisestä annetun lain muuttamisesta (pohjavesien suojelun sääntelyn kehittäminen) ei esitä merkittäviä parannuksia, joilla varmistettaisiin kokonaisvaltainen suunnittelu ja päätöksenteko, ja jotka yhteen sovitaisivat pohjavesiensuojelun ja kiviaineshuollon näkökulmat ympäristön ja yhteiskunnan rakentamisen kannalta kestäviksi tulevaisuuden ratkaisuuksi.

Lausunto lähetetään: kirjaamo.ym@ymparisto.fi

Tiedoksi: Varsinais-Suomen ELY-keskus, ympäristö ja luonnonvarat -vastuualue

Päätös Ehdotus hyväksyttiin.

Lisätietoja ympäristösuunnittelija Timo Juvonen, puh. 040 8295 543, etunimi.sukunimi@varsinais-suomi.fi

LAUSUNTO KANTA-HÄMEEN MAAKUNNAN 2. VAIHEMAAKUNTAKAAVAN (LUONNONVARAT JA LIIKENNE) LUONNOKSESTA (M13/29.1.2014)

Asia Hämeen liitto on 29.1.2014 päivätyllä kirjeellään pyytänyt Varsinais-Suomen liiton lausuntoa Kanta-Hämeen maakunnan 2. vaihemaakuntakaavan (luonnonvarat ja liikenne) luonnoksesta. Lausunto on pyydetty toimittamaan 7.3.2014 mennessä osoitteeseen hameenliitto@hame.fi.

Kanta-Hämeen vuonna 2006 vahvistetun kokonaismaakuntakaavan ajantasaistaminen ja uusiminen käynnistettiin vuonna 2010 1. vaihemaakuntakaavan laatimisella (asuminen, elinkeinot, kauppa, ajan-kohtaiset liikennekysymykset). Maakuntavaltuusto päätti jatkaa maakuntakaavan uusimista käynnistämällä 2. vaihemaakuntakaavan laatimisen. 2. vaihemaakuntakaava sisältää liikenteen ja luonnonvarojen asiakokonaisuudet.

Valmistelija LL/en

Ehdotus Maankäyttöjaosto päättää antaa Kanta-Hämeen maakunnan 2. vaihemaakuntakaavan (Luonnonvarat ja liikenne) luonnoksesta seuraavan lausunnon:

Varsinais-Suomen liitto toteaa, ettei sillä ole huomauttamista koskien Kanta-Hämeen 2. vaihemaakuntakaavan luonnonvarakysymysten käsittelyä.

Kanta-Hämeen 2. vaihemaakuntakaava sisältää liikenteen osalta merkintöjä, joilla on vaikutusta liikenneyhteyksien kehittämiseen Varsinais-Suomessa, Someron kaupungin alueella.

Ensinnäkin ns. Palikkalan oikaisun suunnitteluvalmiuden nosto yhteystarvemerkinästä yhdyntieksi (suunniteltu, ohjeellinen) ohjaa Hämeen maakunnan puolista tielinjausta, mutta sillä on vaikutuksia myös Varsinais-Suomen maakunnan puoliseen jatkosuunnitteluun. Varsinais-Suomen liitto pitää yhteyden suunnitteluvalmiuden nostoa sekä jatkosuunnittelua kannatettavana.

Toisekseen, 2. vaihemaakuntakaavaan on merkitty uusi yhteystarvemerkinä kantatien 52 ja valtatie 10 välille Jokioisten kohdalla. Varsinais-Suomen liitto huomauttaa, että uuden tieyhteyden sijasta tulisi edistää maantien 282 parantamista Someron ja Forssan välillä, ja että maantien 282 parantaminen tulisi olla ensisijainen toimenpide alueen tieyhteyksien kehittämisessä.

Lausunto lähetetään: Hämeen liitto

Tiedoksi: Varsinais-Suomen ELY-keskus, ympäristö ja luonnonvarat -vastuualue

Päätös Ehdotus hyväksyttiin.

Lisätietoja liikennesuunnittelija Laura Leppänen, puh. 040 767 4364, etunimi.sukunimi@varsinais-suomi.fi

LAUSUNTOPYYNNÖT, JOTKA EIVÄT ANNA AIHETTA VARSINAIS-SUOMEN LIITON LAUSUNNON ANTAMISEEN

Asia	<p>1. Kemiönsaaren kunta: Dragsfjärdin läntisen saariston rantayleiskaavamuutos, Ekhamn, ehdotus (M1/7.1.2014) Sijainti Lounaispaikan karttapalvelussa: http://kartta.lounaispaikka.fi/link/vq</p> <p>2. Laitilan kaupunki: Korttelin 154 tontin 2 asemakaavan muutos (M16/3.2.2014) Sijainti Lounaispaikan karttapalvelussa: http://kartta.lounaispaikka.fi/link/w0</p> <p>3. Maa- ja metsätalousministeriö: Lohistrategiatyöryhmän mietintö (M11/23.1.2014)</p> <p>4. Naantalin kaupunki: Kettumaan ranta-asemakaavan muutos (M15/3.2.2014) Sijainti Lounaispaikan karttapalvelussa: http://kartta.lounaispaikka.fi/link/vz</p> <p>5. Naantalin kaupunki: Keskustakorttelien asemakaavamuutos/luonnosvaihe (M10/23.1.2014) Sijainti Lounaispaikan karttapalvelussa: http://kartta.lounaispaikka.fi/link/vx</p> <p>6. Pyhärannan kunta: Kyläsalvin asemakaavan kaavaluonnos (M4/17.1.2014) Sijainti Lounaispaikan karttapalvelussa: http://kartta.lounaispaikka.fi/link/vn</p> <p>7. Ruskon kunta: Vahdon Kirkonseudun kaavaehdotus (M14/4.2.2014) Sijainti Lounaispaikan karttapalvelussa: http://kartta.lounaispaikka.fi/link/w1</p> <p>8. Salon kaupunki: Ranta-asemakaava Saunamäki (M2/8.1.2014) Sijainti Lounaispaikan karttapalvelussa: http://kartta.lounaispaikka.fi/link/vr</p> <p>9. Varsinais-Suomen ELY-keskus; liikenne ja infrastruktuuri -vastuualue; Tiesuunnitelmat - Sunnanän silta maantiellä 12055, Kemiönsaari. (M19/6.2.2014) Sijainti Lounaispaikan karttapalvelussa: http://kartta.lounaispaikka.fi/link/w2 - Mt 181 Sauvon liittymän liikenneturvallisuuden parantaminen, Sauvo. (M5/17.1.2014) Sijainti Lounaispaikan karttapalvelussa: http://kartta.lounaispaikka.fi/link/vt - Kaarina – Korppoo maantie 180 liikenneturvallisuuden parantaminen Miitalasin-, Trollgårdan- ja Kärkullan yksityisteiden liittymien alueilla, Parainen. (M3/10.1.2014) Sijainti Lounaispaikan karttapalvelussa: http://kartta.lounaispaikka.fi/link/vs - Mt 2200 parantaminen, uudet liittymäjärjestelyt Krossinkaaren ja tulevan Kaarinaportin katuyhteyden kohdalla, Kaarina. (M6/22.1.2014) Sijainti Lounaispaikan karttapalvelussa: http://kartta.lounaispaikka.fi/link/vu</p>
Ehdotus	Maankäyttöjaosto päättää, että ao. tahoille ilmoitetaan, että liitto ei anna em. asioista lausuntoa, koska liitolle ei ole niistä huomautettavaa eivätkä ne ole ristiriidassa Varsinais-Suomen maakuntakaavoituksen tai muun suunnittelun kanssa.
Valmistelu	<p>KÄ/LN/LL/TJ/en</p> <p>Tieto lähetetään: 1. Kemiönsaaren tekninen lautakunta, 2. Laitilan kaupunginhallitus, 3. kirjaamo@mmm.fi, 4. Naantalin kaupunginhallitus, 5. Naantalin kaupunki, kirjaamo, 6. Pyhärannan kunnanhallitus, 7. Ruskon kunnanhallitus, 8. Salon kaupunki, kaupunkisuunnittelu, 9. Varsinais-Suomen ELY-keskus; liikenne ja infrastruktuuri -vastuualue</p> <p>Tiedoksi: Varsinais-Suomen ELY -keskus, ympäristö ja luonnonvarat -vastuualue</p>
Päätös	Ehdotus hyväksyttiin.
Lisätietoja	suunnittelujohtaja Heikki Saarento, puh. 040 7203 056, etunimi.sukunimi@varsinais-suomi.fi

MAHDOLLISET MUUT ASIAT

Päätös Muita asioita ei ollut.

KOKOUKSEN PÄÄTTÄMINEN

Päätös Puheenjohtaja päätti kokouksen klo 08:34.
