

SISÄLLYSLUETTELO

MAANKJ, 25.11.2013 8:15, Pöytäkirja

§ -1 Pöytäkirjan kansilehti (läsnäolijat)	1
§ 138 Kokouksen avaus ja sen laillisuus ja päätösvaltaisuus	3
§ 139 Pöytäkirjan tarkastus	4
§ 140 Työjärjestyksen hyväksyminen	5
§ 141 Seuraava kokous	6
§ 142 Lausuntotilanne 18.11.2013	7
§ 143 Lausunto Maskun kunnanhallitukselle Rivieran yritysalueen koilliosan asemakaavaluonnoksesta (M160/24.10.2013)	8
§ 144 Lausunto Laitilan kaupunginhallitukselle Vierumäen risteyssillan asemakaavan muutosehdotuksesta (M161/25.10.2013)	10
§ 145 Lausunto Laitilan kaupungille Kaarni-, Luku-, Pitkä- ja Särkijärvien ranta-asemakaavaehdotuksesta ja ranta-asemakaavan muutosehdotuksesta (M151/3.10.2)	12
§ 146 Lausunto Pöytyän kunnanhallitukselle Latomäen asemakaavasta ja asemakaavan muutosehdotuksesta (M152/7.10.13)	14
§ 147 Lausunto Pöytyän kunnanhallitukselle Puistokartanon ranta-asemakaavaluonnoksesta (M153/7.10.13)	17
§ 148 Lausunto Paraisten kaupungille Nauvon Sandön ranta-asemakaavasta ja ranta-asemakaavan mitoituksesta (M162/28.10.2013)	19
§ 149 Lausunto sisäasiainministeriölle hallituksen esitysluonnoksesta ampumaratalaiksi sekä ampumaselain ja eräiden siihen liittyvien lakien muuttamiseksi	22
§ 150 Lausunto Länsi-Uudenmaan liikennejärjestelmäsuunnitelman raporttiluonnoksesta (M163/29.10.2013)	24
§ 151 Lausuntopyynnöt, jotka eivät anna aiheutta Varsinais-Suomen liiton lausunnon antamiseen	25
§ 152 Mahdolliset muut asiat	26
§ 153 Kokouksen päättäminen	27

%%003	Pöytäkirja	%%005/2013
KOKOUSAIKA KOKOUSPAIKKA PYKÄLÄT	%%003 klo %%010 - %%006 § 138-153	
SAAPUVILLA	Maaskola Mika, pj. Virolainen Anne-Mari, vpj., saapui klo 08:26 Halkilahti Jaakko Lehtinen Riitta, saapui klo 08:17 Nummentalo Juhani Nurmi Eija Pilpola Juhani	puheenjohtaja varapuheenjohtaja
LÄSNÄOLO- JA PUHEOIKEUDELLA		
ESITTELIJÄ	Saarento Heikki	suunnittelujohtaja
SIHTEERI	Nurmi Lasse	kaavasuunnittelija
MUUT SAAPUVILLA OLLEET	Kurvinen Jani Mari Saario	Mh:n 2. varapuheenjohtaja Maakuntahallituksen jäsen
VALMISTELIJAT	Juvonen Timo	ympäristösuunnittelija
LAILLISUUS JA PÄÄTÖSVALTAISUUS	§ 138	
PÖYTÄKIRJAN TARKASTUS	§ 139	
ALLEKIRJOITUKSET	§§ 138-153	
	Mika Maaskola puheenjohtaja	Lasse Nurmi sihteeri

KOKOUKSEN AVAUS JA SEN LAILLISUUS JA PÄÄTÖSVALTAISUUS

Ehdotus Maankäyttöjaoston puheenjohtaja avaa kokouksen. Kokous todetaan lailliseksi ja päätösvaltaiseksi.

Päätös Ehdotus hyväksyttiin.

PÖYTÄKIRJAN TARKASTUS

Ehdotus Maankäyttöjaosto tarkastaa kokouksen 25.11.2013 pöytäkirjan kokouksessa.

Päätös Ehdotus hyväksyttiin.

TYÖJÄRJESTYKSEN HYVÄKSYMINEN

Ehdotus Lähetetty esityslista hyväksytään kokouksen työjärjestykseksi. Mahdolliset muut asiat käsitellään kohdassa "Mahdolliset muut asiat".

Päätös Ehdotus hyväksyttiin.

SEURAAVA KOKOUS

Ehdotus Maankäyttöjaoston seuraava kokous on 16.12.2013

Päätös Päätettiin, että maankäyttöjaoston seuraava kokous pidetään 16.12.2013 klo 07:45. Ehdotus hyväksyttiin.

LAUSUNTOTILANNE 18.11.2013

Asia

Nro	Pvm	Pyytäjä	Valm.	Asia	Käsittely	Määräa.	Huom.
151	3.10.2013	Laitila	LN	Laitila: Kaarni-, Luku-, Pitkä- ja Särkijärvien ranta-asemakaava ja ranta-asemakaavan muutosehdotus	Mj 25.11.2013	29.11.2013	
152	7.10.2013	Pöytyä	KÄ	Pöytyä: Latomäen alueen asemakaava ja asemakaavan muutos	Mj 25.11.2013	4.11.2013	
153	7.10.2013	Pöytyä	LN/KÄ	Pöytyä: Puistokartanon ranta-asemakaava	Mj 25.11.2013	17.10.2013	
154	8.10.2013	Sauvo	KÄ	Sauvo: Kallenmäen asemakaavaa ja asemakaavan muutosta koskeva asemakaavaehdotus	Mj 25.11.2013	Ei mainintaa	Ei lausuntoa/KÄ
156	15.10.2013	Valtiovaraministeriö	KS	Perustietovarantojen viitearkkitehtuurin luonnos	Mj 25.11.2013	8.11.2013	Ei lausuntoa/SJ
157	21.10.2013	Sisäasiainministeriö	TJ/LN	Hallituksen esitysluonnos ampumaratalaiksi sekä ampuma-aselain ja eräiden siihen liittyvien lakien muuttamiseksi	MJ 25.11.2013	31.10.2013	
158	22.10.2013	Paimio	KÄ	Paimio: Hanhijoen asemakaava-muutosehdotus	Mj 25.11.2013	18.11.2013	Ei lausuntoa/KÄ
159	24.10.2013	Kustavi	KÄ	Kustavi: Länsiosan yleispiirteinen osayleiskaava	Mj 25.11.2013	8.11.2013	Ei lausuntoa LN/KÄ
160	24.10.2013	Masku	KÄ	Masku: Riviera yritysalue, koillisosa, kaavaluonnos	Mj 25.11.2013	29.11.2013	
161	25.10.2013	Laitila	KÄ	Laitila: Vierumäen risteys sillan asemakaavan muutos	Mj 25.11.2013	Ei mainintaa	
162	28.10.2013	Parainen	LN	Parainen: muutettu Nauvon Sandön ranta-asemakaava	Mj 25.11.2013	Ei mainintaa	
163	29.10.2013	Uudenmaan liitto	LL	Länsi-Uudenmaan liikennejärjestelmäsuunnitelma	Mj 25.11.2013	13.12.2013	
165	6.11.2013	Turku	KÄ	Turku: Puolalanmäen asemakaavanmuutosehdotus		12.12.2013	
166	6.11.2013	Salo	HS	Salo: Potentiaaliset yritysalueet Salossa		13.12.2013	
167	12.11.2013	Suomen Ympäristökeskus	TJ	Opas alimpien suositeltavien rakentamiskorkeuksien määrittämiseksi		11.12.2013	
168	14.11.2013	Kosken TI kunta	KÄ	Koski TI: Kosken TI kunnan lämpökeskuksen alueen asemakaava		9.12.2013 klo 12 mennessä	
169	15.11.2013	Salo	KÄ	Salo: Punta asemakaavan muutos		15.1.2013	

Valmistelija en

Ehdotus Maankäyttöjaosto merkitsee saaneensa tiedon lausuntotilanteesta

Päätös Ehdotus hyväksyttiin.

Lisätietoja sihteerin Erika Niskasaari, puh. 0400 600 288, etunimi.sukunimi@varsinais-suomi.fi

LAUSUNTO MASKUN KUNNANHALLITUKSELLE RIVIERAN YRITYSALUEEN KOILLIOSAN
ASEMAKAAVALUONNOKSESTA (M160/24.10.2013)

Asia Maskun kunta on kirjeellään 24.10.2013 pyytänyt Varsinais-Suomen liiton lausuntoa Rivieran yritysalueen koillisosan asemakaavaluonnoksesta. Lausunto on pyydetty 29.11.2013 mennessä.

Kaavoitettava alue sijaitsee kolmessa sektorissa suunnitellun uuden VT 8 -liittymän pohjois- ja länsipuolella. Alueelle on suunniteltu toimitilarakennuksia ja asuinkerrostaloja.

Maakuntakaavassa alue on osoitettu työpaikka-alueeksi TP 502. Hyväksytyssä Turun kaupunkiseudun rakennemallissa alue Masku on ydinkaupunkialueen lähialueen keskus, joka kasvaa edullisen sijaintinsa vuoksi.

Alueella on lainvoimainen yleiskaava, joka ohjaa asemakaavoitusta. Yleiskaavassa Rivieran koillisosan alueesta sen itä- ja keskiosa on osoitettu palvelujen ja hallinnon alueena, jonka rakentaminen on vaiheistettu (P-1). P-1-alueen länsipuolella Maskuntien varrella on osoitettu uutena asuntoalueena (A-2). Alueen länsireunalle golfkeskuksen lähelle on osoitettu matkailupalvelujen aluetta (RM). Em. aluevarausten väliset alueet on osoitettu lähivirkistysalueena (VL).

Kaavan laadinnan tavoitteita ovat:

- valtatie 8:n tiesuunnitelman huomioon ottaminen tiesuunnitelman mukaisesti
- valtatieen moottoritieksi rakentamisen aiheuttamien tiejärjestelyjen osoittaminen (liittyminen nykyiseen tieverkkoon, liittyminen uusille rakentamisalueille, kevyen liikenteen yhteydet)
- yritysalueiden osoittaminen molemmin puolin moottoritietä
- alueiden osoittaminen asuinrakentamiseen Maskuntien varteen
- alueiden varaaminen riittäville meluesteille
- pohjavesialueeseen, pohjaveden muodostumisalueeseen ja vedenottamon suoja-alueeseen liittyvien kaavamääräysten asettaminen
- alueen kytkentä auto- ja joukkoliikenteen verkkoon sekä kevyen liikenteen verkkoon.

Asemakaavoitettavalle alueelle on osoitettu merkinnällä KTY kolme laajaa korttelialuetta aluetehokkuudella $e=0,3$. Rakennusten suurin sallittu kerrosluku on kaksi. Alueelle saa rakentaa toimistorakennuksia sekä ympäristöhäiriöitä aiheuttamattomia teollisuus-rakennuksia (yht. n. 55 500 k-m²). Kaava-alueen länsireunalla on yleiskaavan mukaiset matkailua palvelevien rakennusten (n. 12 000 k-m².) ja asuinkerrostalojen kortteli-alueet (n. 13 000 k-m²). Rakennusoikeutta alueilla on yhteensä n. 80 000 k-m².

Maskun Rivieran yritysalueen keskuskorttelin kaavaehdotuksen sijainti Lounaispaikan karttapalvelussa:
<http://www.lounaispaikka.fi/link/sd>

Valmistelija HS/en

Ehdotus Maankäyttöjaosto päättää antaa seuraavan lausunnon:

Varsinais-Suomen liitto toteaa, että Rivieran yritysalueen koillisosan asemakaavaluonnos on maankäytön periaatteiltaan maakuntakaavan ja asemakaavaa ohjaavan lainvoimaisen yleiskaavan mukainen.

Asemakaavassa osoitettuja rakennusoikeuksia (yht. n. 80 000 k-m²) yhdessä Rivieran aiempien ns. TIVA-kaupan asemakaavojen kanssa voidaan pitää epärealistisen ylimitoitettuina. Maskunkin hyväksymässä Turun kaupunkiseudun rakennemallissa Maskun tavoitteelliseksi kasvuksi 2009–2035 on asetettu 33 %. Rakennemallinkin tavoiteluvut edellyttävät selkeää alueiden välistä vaiheistamista.

Maskun kerrosalan muutokset 2000–2010

(lähde: Ympäristötiedon hallintajärjestelmä Hertta / Elinympäristön seuranta, 15.11.2013):

	Asuinrakennukset k-m ²	Muutos 2000-2010	Liike-, toimisto-, varasto- ja teollisuusrakennukset k-m ²	Muutos 2000–2010
Masku 2010	489 948	102 029	95 399	17 895

Varsinais-Suomen liitto haluaa lisäksi kiinnittää huomiota alueen saavutettavuuteen joukkoliikenteellä ja erityisesti kevyenliikenteen reittien sujuvaan yhteyteen erityisesti päivittäistavarakaupalle osoitetun alueen ja valtatie 8 varteen osoitettujen bussipysäkkien välillä. Maankäytön ja tiesuunnitelman yhteensovittamista näiltä osin tarvitaan edelleen.

Suunniteltaessa uutta, vaikutuksiltaan merkittävää rakennetun ympäristön kokonaisuutta, on tärkeää suunnittelutyön alusta saakka kehittää kaupunkikuvallisia ratkaisuja ja asettaa kortteleiden ja rakennusten rakentamistavalle rakennetun ympäristön hyvää laatua edistäviä tavoitteita. Vain siten voidaan saada aikaan maankäyttö- ja rakennuslain edellyttämää hyvää asuin- ja elinympäristöä. Tätä työtä ei tässä kaavaluonnoksessa ole vielä tehty.

Varsinais-Suomen liitolla ei ole muuta huomautettavaa asemakaavaluonnoksesta.

Lausunto lähetetään: Maskun kunta

Tiedoksi: Varsinais-Suomen ELY-keskus, ympäristö ja luonnonvarat -vastuualue

Päätös Ehdotus hyväksyttiin.

Lisätietoja suunnittelujohtaja Heikki Saarento, puh. 040 720 3056, etunimi.sukunimi@varsinais-suomi.fi

LAUSUNTO LAITILAN KAUPUNGINHALLITUKSELLE VIERUMÄEN RISTEYSSILLAN ASEMAKAAVAN MUUTOSEHDOTUKSESTA (M161/25.10.2013)

Asia Laitilan kaupunginhallitus on kirjeellään 24.10.2013 pyytänyt Varsinais-Suomen liiton lausuntoa Vierumäen risteyssillan asemakaavanmuutosehdotuksesta.

Kaavaprosessi on käynnistetty vuoden 2012 alussa ja prosessin aikana on järjestetty useita työneuvotteluja liittyen Laitilan keskustan ja Valtatie 8 suunnitelmien yhteensovittamiseen.

Alueen suunnittelua ohjaa oikeusvaikutteinen Laitilan keskustan ja sen ympäristön osayleiskaava, mitä koskevat seuraavat merkinnät: palvelujen ja hallinnon alue P, julkisten palvelujen ja hallinnon alue PY, työpaikka-alue TP, yhdyskuntateknisen huollon alue ET, lähivirkistysalue VL, erillispientalovaltainen alue AO, sekä liikenneväyliä ja tiejärjestelyitä koskevia merkintöjä.

Alueelle on tavoitteena rakentaa kaupunkikuvaltaan yhtenäinen yrityskeskittymä. Asemakaava mahdollistaa rakentamattomalle alueelle toimitilarakennusten, ympäristöhäiriöitä aiheuttamattomien teollisuus- ja varastorakennusten ja niiden yhdistelmien rakentamisen. Asemakaavan yhteydessä on laadittu alueen suunnittelua ohjaavat rakentamistapaohjeet.



Havainnekuva alueelta, ote asemakaavaselostuksesta

Laitilan Vierumäen risteyssillan asemakaavan muutosehdotuksen sijainti Lounaispaikan karttapalvelussa: <http://www.lounaispaikka.fi/link/se>

Valmistelija KÄ/en

Ehdotus Maankäyttöjaosto päättää antaa seuraavan lausunnon:

Varsinais-Suomen liitto toteaa, että Laitilan Vierumäen risteyssillan asemakaavamuutoksen valmistelua on tehty huolellisesti ja suunnittelussa esiin tulleet haastavat lähtökohdat ja reunaehdot mm. perustamisolosuhteet, on onnistuttu kääntämään alueen kannalta positiivista kaupunkikuvaa muodostavaksi aiheeksi. Asemakaava keskittyy 8-tien yrityspuiston tarkempaan suunnitteluun ja luo kuvan vetovoimai-

sesta uudesta yritysalueesta. Rakentamistaohjeet antavat hyvän lähtökohdan rakentamisen ohjaamiselle rakennuslupia myönnettäessä. Varsinais-Suomen liitto pitää hyvänä, että ohjeet hyväksytään asemakaavan hyväksymisen yhteydessä, jolloin niiden ohjaava vaikutus vahvistuu. Kaupunki voi täten myös paremmin varmistua kaupunkikuvallisesti laadukkaasta lopputuloksesta.

Varsinais-Suomen liitto puoltaa kaavamuutosehdotusta.

Lausunto lähetetään: Laitilan kaupunginhallitus

Tiedoksi: Varsinais-Suomen ELY-keskus, ympäristö ja luonnonvarat -vastuualue

Päätös Ehdotus hyväksyttiin.

Lisätietoja maakunta-arkkitehti Kaisa Äijö, puh. 044-0304071, etunimi.sukunimi@varsinais-suomi.fi

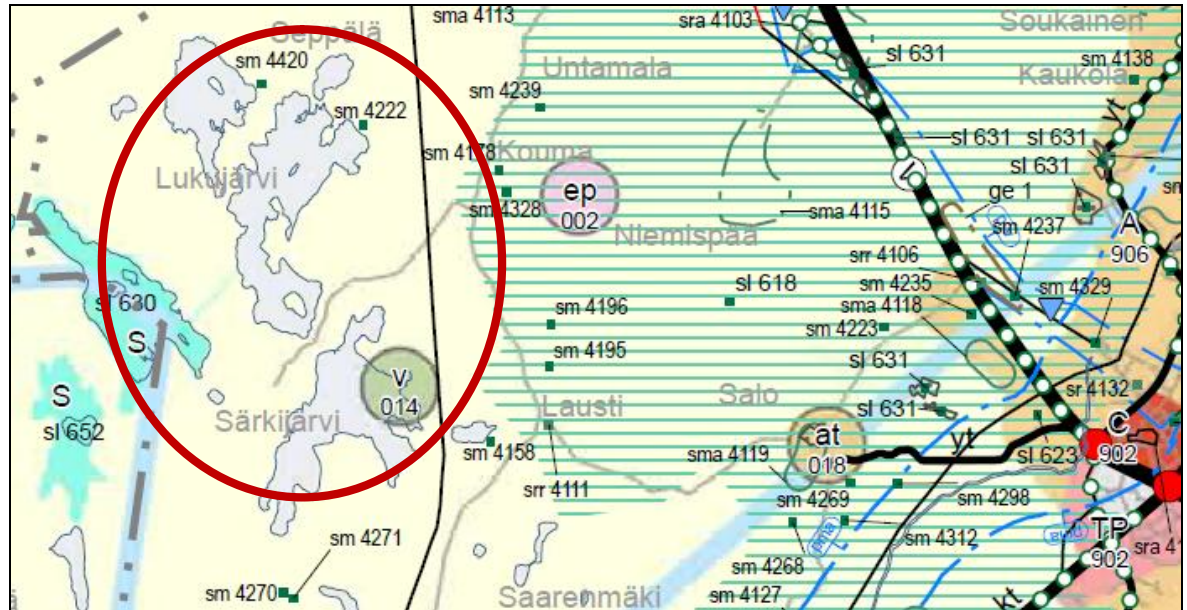
LAUSUNTO LAITILAN KAUPUNGILLE KAARNI-, LUKU-, PITKÄ- JA SÄRKIJÄRVIEN RANTA-ASEMAKAAVAEHDOTUKSESTA JA RANTA-ASEMAKAAVAN MUUTOSEHDOTUKSESTA (M151/3.10.2013)

Asia Kaava-alueet sijaitsevat Laitilan Kaarni-, Luku-, Pitkä- ja Särkijärvien rannoilla Laitilan kaupungin keskustasta länteen. Kaava koostuu 12 pienemmästä kohteesta. Ranta-asemakaavan tavoitteena on ensisijaisesti korjata aiemman kaavoituksen yhteydessä syntyneet puutteet hakijaepäselvyyksien, rakennusoikeuksien, teknisten virheiden ja korttelinumeroinnin osalta. Kaava-alueen järviin rajoittuvan rannan yhteenlaskettu pituus on 1820 m.

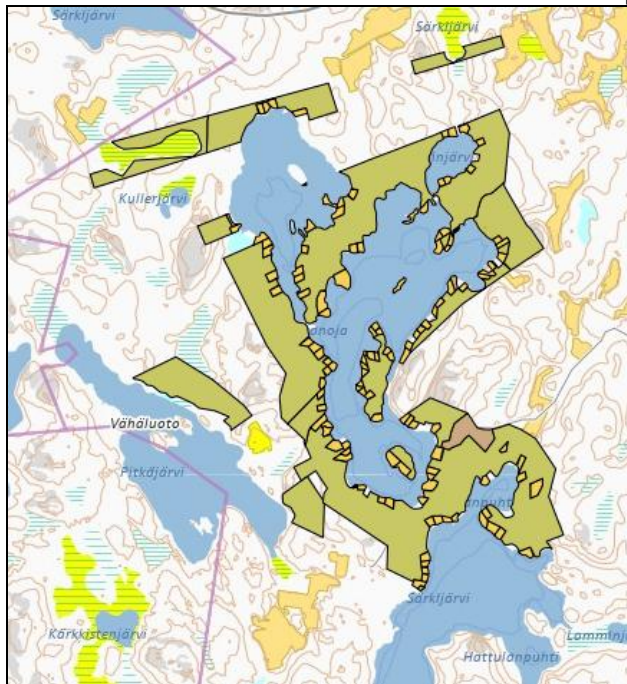
Kaava-alueella on voimassa maakuntakaavan mitoitus 3-5 lay/km 50 % vapaarantaosuudella. Lisäksi maakuntakaavassa Pitkäjärven alueelle on osoitettu merkintä sl 630. Pitkäjärvi kuuluu valtakunnalliseen lintuvesien suojeluohjelmaan, ja merkittävimmät kasvillisuudeltaan ja linnustoltaan olevat alueet ovat Järven etelä- ja pohjoispäässä.

Ranta-asemakaavaluonnos oli aiemmin nähtävillä 21.10. - 11.11.2011 välisen ajan.

Kaava-alue maakuntakaavakartalla:



Laitilan voimassaoleva alueen ranta-asemakaava Lounaispaikan karttapalvelussa:



Laitilan Kaarni-, Luku-, Pitkä- ja Särkijärvien ranta-asemakaavaehdotuksen ja ranta-asemakaavan muutos-ehdotuksen sijainti Lounaispaikan karttapalvelussa: <http://www.lounaispaikka.fi/link/s7>

Valmistelija LN/en

Ehdotus Maankäyttöjaosto päättää antaa Laitilan Kaarni-, Luku-, Pitkä- ja Särkijärvien ranta-asemakaavaehdotuksesta ja ranta-asemakaavan muotosehdotuksesta seuraavan lausunnon:

Varsinais-Suomen liitto esittää, että kaavaselostukseen korjataan seuraavat asiat:

- Kaava-alueelle on vahvistettu 20.3.2013 maakuntakaava.
- Maakuntakaavan mukainen loma-asutuksen mitoitus kaava-alueella on 3-5 loma-asutusyksikköä ranta-viivakilometriä kohti 50 % vapaa-rantaosuudella.

Varsinais-Suomen liitto toteaa, että sillä ei ole huomautettavaa seuraavien jo rakennettujen kohteiden osalta: Airisto (RN: 3:137), Suviranta (RN: 1:83), Torikka (RN: 1:71) sekä Kleemolan kaavamuutokseen liittyvä Kaarniranta (RN: 7:30)

Järventaustan kohteen (RN 3:138) osalta liitto toteaa, että rakennusoikeuden vaihto Pitkäjärveltä Lukujärven puolelle Pitkäjärven rannan säilyttämiseksi rakentamattomana on hyvä ratkaisu. Myös säästeliäs rantaviivan käyttö ja sijoittaminen olemassa olevan rakennuspaikan viereen on hyvä ratkaisu.

Heinilän (RN: 1:26) kohteen osalta liitto toteaa, että kantatilan rantaviivan pituus ei maakuntakaavan loma-asutuksen mitoitusjärjestelmän mukaan oikeuta rakennuspaikkaan.

Kleemolan (RN: 2:20) kohteessa tarkoituksena on siirtää yksi rakennuspaikka Kaarnijärveltä Lukujärvelle rakennuspaikkojen määrän pysyessä samana. Liitto toteaa, että siirto ei ylitä maakuntakaavan mitoitusta, mutta on rantaviivan käytön periaatteiden vastainen. Uusi rakennuspaikka Lukujärvellä katkaisee pitkän yhtenäisen rakentamattoman rantaviivan keskeltä. Maakuntakaavaselostuksessa todetaan suunnitelusuosituksena, että *rakentamattomaksi jäävät rantaosuuden tulee suunnitella niiden käytön kannalta käyttökelpoiksi ja mahdollisimman yhtenäisiksi kokonaisuuksiksi* (s.57). Tähän viitaten liitto ei puolla rakennusoikeuden siirtoa.

Raition (RN: 1:147) kohteen osalta liitto toteaa, että mikäli emätilatarkastelun mukaista rakentamatonta rantaviivaa on riittävästi, lisärakennuspaikan sijoittaminen on mahdollista (kaavaselostuksen liitteenä olevan mitoituslaskelman mukaisesti rantaviivaa ei olisi riittävästi). Muussa tapauksessa rantaviivan pituus ei riitä lisärakennuspaikkaan. Lisärakennuspaikan sijoittelu sinänsä on hyvä, sillä se sijoittuu kahden rakentuneen rakennuspaikan väliin ja toteuttaa näin säästäväistä rantaviivan käyttöä.

Varsinais-Suomen liitolla ei ole kaavaehdotuksesta muuta huomautettavaa.

Lausunto lähetetään: Laitilan kaupunki (Tapani Kokemäki)

Tiedoksi: Varsinais-Suomen ELY-keskus, ympäristö- ja luonnonvarat -vastuualue

Päätös Ehdotus hyväksyttiin.

Lisätietoja kaavasuunnittelija Lasse Nurmi, puh. 040 543 5473, etunimi.sukunimi@varsinais-suomi.fi

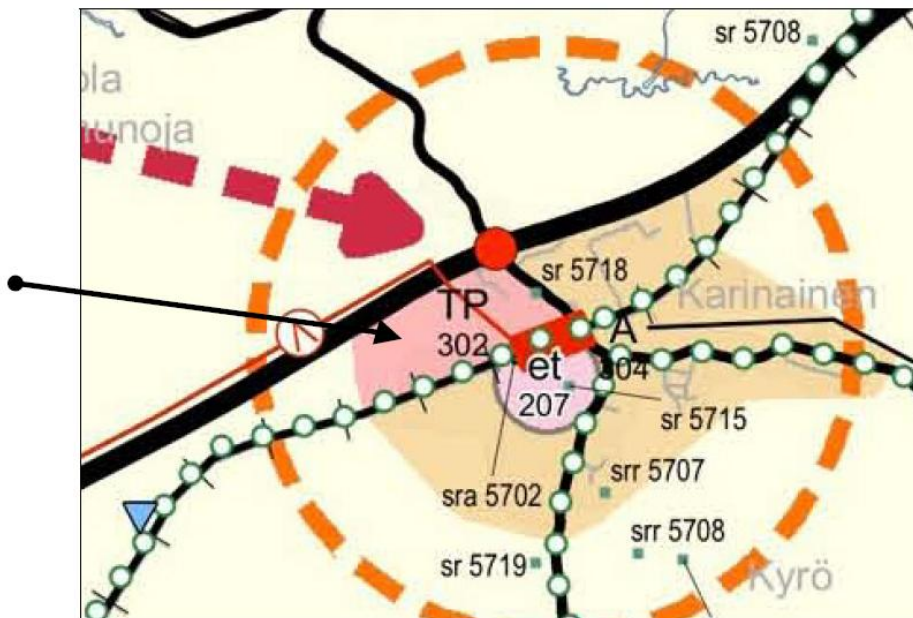
LAUSUNTO PÖYTYÄN KUNNANHALLITUKSELLE LATOMÄEN ASEMAKAAVASTA JA ASEMAKAAVAN MUUTOSEHDOTUKSESTA (M152/7.10.13)

Asia Pöytyän kunnanhallitus on kirjeellään 25.9.2013 (VSL 7.10.2013) pyytänyt Varsinais-Suomen liiton lausuntoa Latomäen asemakaavan ja asemakaavamuutosehdotuksesta.

Pöytyän Latomäen alueen asemakaavan ja asemakaavan muutoksen tarkoituksena on osoittaa pientalojen, liike- ja tuotantotoimintojen korttelialueita valtatie 9 varteen. Alueella ei ole yleiskaavaa, joten maakuntakaava ohjaa asemakaavoitusta.

Maakuntakaavassa alue on osoitettu työpaikka-alueeksi TP: "valtakunnallisesti, maakunnallisesti tai seudullisesti merkittävien julkisten tai yksityisten palvelujen sekä aluerakenteen tai liikenteellisen sijainnin kannalta keskeisten, tilaa vievien toimitilakeskittymien ja ympäristöhäiriötä aiheuttamattomien teollisuus-toimintojen alueeksi. Sisältää myös pienehköjä asuntoalueita. Suunnittelumääräys: Alueelle ei saa sijoittaa uutta asumista, jos sille kohdistuu ympäristöhäiriötä."

Koko taajama sisältyy raideliikenteeseen tukeutuvaan taajamatoimintojen kehittämisen kohdealueeseen.



ote maakuntakaavasta

Maankäyttöjaosto on lausunut 28.11.2011 kaavan luonnosvaiheessa seuraavaa:

"Latomäen asemakaavoitusta varten laaditun yleiskaavallisen tarkastelun johtopäätöksenä on todettu, että "alueelle voidaan sijoittaa teollisuustoimintojen ja kaupallisten palvelujen lisäksi myös pientaloasutusta. Alueen täysimittainen osoittaminen pelkästään teollisuudelle ja palveluille ei ole kunnan kannalta perusteltua, sillä näille asemakaavoitettuja tontteja on Kyrön taajamassa vielä runsaasti rakentamatta. Tarvetta on sen sijaan omakotitalojen rakentamiseen sopivista alueista."

Varsinais-Suomen liitto ei näe maakuntakaavan mukaisen työpaikka-alueen osan kaavoittamista 26 tontin asuinalueeksi tarkoituksenmukaisena, vaan alue valtatievarressa soveltuu paremmin työpaikka- ja ympäristöhäiriötä aiheuttamattomien teollisuustoimintojen alueeksi. Se on Kyrön ainoa hyväksytyssä maakuntakaavassa TP-merkinnällä osoitettu alue ja maakuntakaavan toteuttamisen edistäminen edellyttää alueen hyödyntämistä pääasiallisesti tässä käytössä. Kaavan valmisteluaineistoon ei sisälly selvitystä Kyrön tai Pöytyän kunnan työpaikka- tai teollisuusalueiden runsaudesta, vaikka yleiskaavallisessa tarkastelussa asiaan viitataan. Valmistelu-

aineistoon ei myöskään sisälly kaupallista selvitystä, vaikka alueelle suunniteltavat muut tontit mahdollistavat myös vähittäistavarakaupan rakentamisen.

Varsinais-Suomen liiton näkemyksen mukaan valmisteluaineistossa esitettyä kaavaratkaisua on tarpeen tarkentaa vastaamaan paremmin hyväksyttyä maakuntakaavaa ja aineistoa on täydennettävä edellä mainituilla tavoilla."

Pöytyän Latomäen alueen asemakaavan ja asemakaavanmuutoksen sijainti Lounaispaikan karttapalvelussa: <http://www.lounaispaikka.fi/link/s8>

Valmistelija KÄ/en

Ehdotus Maankäyttöjaosto päättää antaa Latomäen asemakaavan ja asemakaavamuutosehdotuksesta seuraavan lausunnon:

Kaavaehdotukseen on tehty tarkennuksia luonnosvaiheen jälkeen seuraavasti: yleiskaavallista selvitystä on lausuntojen pohjalta täydennetty ja luontoselvitystä tarkennettu. Asemakaavan muutosaluetta laajennettiin kortteleihin 10, 11 ja 12. Kaavamääräyksiä on tarkennettu kaupallisten toimintojen osalta siten, että ne ovat luonnosta rajaavampia.

Varsinais-Suomen liitto toteaa, että tehty yleiskaavallinen tarkastelu antaa käsityksen Kyrön taajaman asuntoalueiden ja teollisuusalueiden sijainnista, silmämääräisesti niiden laajuudesta ja mahdollisista laajentumissuunnista. Tarkempaa arviota taajaman väestökehityksestä ja -tavoitteista sekä esimerkiksi tonttitarjonnan vuotuista kysyntää, kokonaismitoitusta, tarkastelu ei kata. Jo tehty tarkastelu osoittaa, että asemakaavan muutoksella tavoitellulla maankäytöllä on koko taajaman laajuudelle ulottuvia vaikutuksia, joiden arvioimiseen oikeusvaikutteinen yleiskaava on oikea työkalu.

Suunnittelualue sijaitsee olemassa olevasta taajamarakenteesta erillään, toimivan teollisuus- ja tuotantoalueen takana sekä valtatie melualueen vaikutuspiirissä. Maankäytöllisesti nykyinen toiminta soveltuu alueelle, minkä myös maakuntakaavamerkintä TP toteaa. Varsinais-Suomen liitto toistaa aiemmin annetussa lausunnossa esitetyn näkökulman, jonka myös kaava-aineisto tuo esille: uuden asuinalueen sijainti teollisuusalueen takana, muusta taajama-asutuksesta erillään liikennemelualueen vaikutuspiirissä on laadukkaan ja viihtyisän elinympäristön luomiseksi lähtökohtaisesti ongelmallinen.

Varsinais-Suomen liitto pitää hyvänä sitä, että kunta kehittää Kyrön keskustaajamaa tavoittelemalla lisää asukkaita palvelujen lähelle. Liitto kannustaa kuitenkin kuntaa tutkimaan tonttitarjonnan lisäämisen mahdollisuuksia olemassa olevia asuntoalueita täydentämällä ja laajentamalla, mikä mahdollistaisi myös yhdyskuntarakenteellisesti eheämmän ratkaisun.

Kaavaehdotuksessa osoitetaan valtatie varteen KTY-3 kortteliin käyttötarkoitus paljon tilaa vaativalle erikoistavaran kaupalle myymäläalan enimmäiskerrosalan ollessa 3645 k-m². Muuttuneen maankäyttö- ja rakennuslain mukaan paljon tilaa vaativa erikoistavaran kauppa tulee vähittäiskaupan suuryksiköjä koskevan sääntelyn piiriin siirtymäsäännöksen jälkeen 16.4.2015. Siihen asti siihen sovelletaan nykyistä lainsäädäntöä ja kunta voi kaavoittaa ja myöntää rakennuslupia tiva-kaupan osalta kuten aiemminkin. Kaavoitettaessa väistyvän lainsäädännön mukaisesti, tulee huomioida kaavojen vanhentuminen siirtymäsäännöksen päätyttyä. Tämä tulisikin ensisijaisesti nähdä vaihtoehtona, mikäli kunnalla on akuuttia rakentamispainetta alueella.

Maakuntakaavassa on Loimaan seudulle määritetty paikallisen vähittäiskaupan suuryksikön ylärajaksi 3000 k-m²:ä muissa kuin seutukuntakeskuksessa. Mikäli kunta voi yleiskaavoitukseen ja kaupalliseen selvitykseen nojautuen osoittaa, että alueelle sijoittuvat tavoiteltavat hankkeet ovat paikallisia, voi se varautua siirtymäsäännöksen jälkeiseen aikaan osoittamalla varauksen paljon tilaa vaativan erikoistavaran kaupan suuryksikölle KM-merkinnällä ja esimerkiksi kaupan laatua osoittavalla indeksillä. Tällöin myymälän koko ei voi ylittää 3 000 k-m²:ä. Tätä suurempi seudullinen vähittäiskaupan suuryksikkö edellyttää siirtymäsäännöksen päätyttyä myös tiva-kaupan osalta maakuntakaavamerkintää.

Kunnalla on mahdollisuus jatkaa asemakaavoitusta, tarkentamalla kaavamääräyksiä ja merkintöjä paikallisen yksikön määrittelyn asettamat reunaehdot huomioiden. Tämä edellyttää yleiskaavallista tarkastelua ja kaupallista selvitystä sekä sen pohjalta tehtävää vaikutusten arviointia. Näitä ei vielä sisälly kaava-aineistoon.

Varsinais-Suomen liitolla ei ole muuta huomautettavaa kaavaehdotuksesta.

Lausunto lähetetään: Pöytyän kunta

Tiedoksi: Varsinais-Suomen ELY-keskus, ympäristö ja luonnonvarat -vastuualue

Päätös Ehdotus hyväksyttiin.

Lisätietoja _____
maakunta-arkkitehti Kaisa Äijö, puh.044-0304071, etunimi.sukunimi@varsinais-suomi.fi

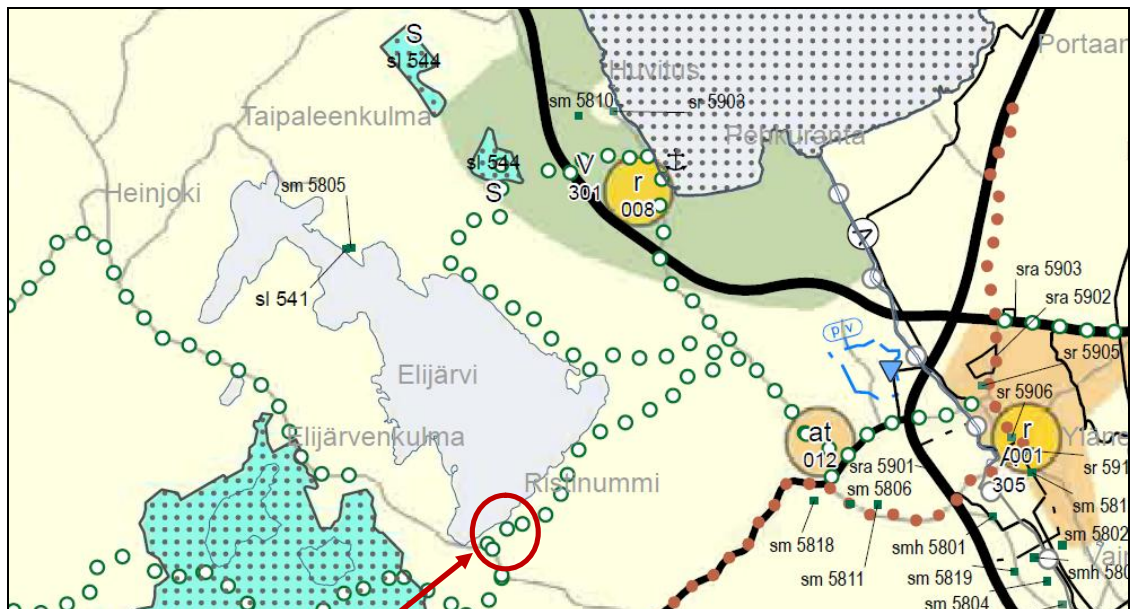
LAUSUNTO PÖYTYÄN KUNNANHALLITUKSELLE PUISTOKARTANON RANTA-ASEMAKAVALUONNOKSESTA
(M153/7.10.13)

Asia Pöytyän kunnanhallitus on kirjeellään 25.9.2013 (VSL 7.10.2013) pyytänyt Varsinais-Suomen liiton lausuntoa Puistokartanon ranta-asemakaavaluonnoksesta

Ranta-asemakaavan tarkoituksena on sijoittaa alueelle tontteja loma-asunnoille maasto ja maisema huomioiden

Maakuntakaavassa alue on osoitettu maa- ja metsätalousvaltaiseksi alueeksi M: "Merkinnällä osoitetaan pääasiassa maa- ja metsätalouskäyttöön tarkoitettuja alueita, joita voidaan käyttää myös jokamiehenoikeuden mukaiseen ulkoiluun ja retkeilyyn. Alueita voidaan käyttää harkitusti myös haja-asutusluonteiseen pysyvään tai loma-asutukseen. Suunnittelumääräys: Olemassa olevien alueiden täydennykseksi ja laajennukseksi voidaan yksityiskohtaisemmassa suunnittelussa osoittaa pääasiallista käyttötarkoitusta kohtuuttomasti haittaamatta, sekä maisema- ja ympäristönäköt huomioita ottaen mm. uutta pysyvää asumista ja, erityislainsäädännön ohjaamana, myös muita toimintoja."

Ranta-asemakaavan tonteista lounaisin rajoittuu Järveläntiehen, jota pitkin kulkee maakuntakaavan ohjeellinen ulkoilureitti.



Kaava-alueen sijainti maakuntakaavakartalla

Pöytyän Puistokartanon ranta-asemakaavaluonnoksen kaava-alueen sijainti Lounaispaikan karttapalvelussa: <http://www.lounaispaikka.fi/link/s9>

Valmistelija LN/en

Ehdotus Maankäyttöjaosto päättää antaa Pöytyän Puistokartanon ranta-asemakaavaluonnoksesta seuraavan lausunnon:

Varsinais-Suomen liitto toteaa, että Eljäjärven ranta-alueet ovat hyvin suurelta osin varattuja loma-asutuskäyttöön ja vapaan rannan osuus järven virkistysarvojen turvaamiseen siten, että jäljellä olevaa vapaata rantaa säilytetään mahdollisimman suurina yhtenäisinä kokonaisuuksina. Tästä syystä liitto toteaa, että kaavaluonnoksen tonttijako tulisi siirtää koillisreunassa kiinni kaava-alueen rajaan. Tällöin M-alueesta muodostuvasta suojakaistaleesta suhteessa koillispuolella olevaan rakennettuun tonttiin luovutaan ja olemassa olevaa yhtenäistä rantaviivaa kaava-alueen lounaispäässä pidennetään vastaavasti.

Alueen muu loma-asutus on luonteeltaan tiivistä, ja uusien nyt kaavoitettavien rantaviivaa varaavien loma-asuntojen toteutuksen tulisi noudattaa samaa linjaa.

Varsinais-Suomen liitto haluaa myös huomauttaa, että maakuntakaavassa merkinnällä ohjeellinen ulkoilureitti oleva reitti on osa käytössä olevaa Kuhankuonon maakunnallisesti merkittävää retkeilyreitistöä, ja tämä reitinosa yhdistää ns. Kahden järven kierroksen ja Vaskijärven reitin. Kaavoitettaessa tulee tiedottaa reitin olemassa olo ja se, että reitillä on runsaasti käyttäjiä. Reitin varteen rakennettavalla loma-asutuksella ei saa vaarantaa ulkoilureitin käyttöä ja olemassa oloa.

Varsinais-Suomen liitolla ei ole muuta huomautettavaa kaavaluonnoksesta.

Lausunto lähetetään: Pöytyän kunta

Tiedoksi: Varsinais-Suomen ELY-keskus, ympäristö ja luonnonvarat -vastuualue

Päätös Ehdotus hyväksyttiin.

Lisätietoja _____
kaavasuunnittelija Lasse Nurmi, puh.040-543 5473, etunimi.sukunimi@varsinais-suomi.fi

LAUSUNTO PARAISTEN KAUPUNGILLE NAUVON SANDÖN RANTA-ASEMAKAAVASTA JA RANTA-ASEMAKAAVAN MITOITUKSESTA (M162/28.10.2013)

Asia Paraisten kaupunki on 28.10.2013 pyytänyt Varsinais-Suomen liiton lausuntoa Nauvon Sandön ranta-
asemakaavan mitoituksesta.

Kaava-alue sijaitsee Paraisten (Nauvo) Sandössä. Kaava-alueen pinta-ala on n. 40 ha ja siihen sisältyy merenranta-alueita ja entistä soranottoaluetta. Soranoton seurauksena on muodostunut 15 ha kokoinen tekojärvi. Mereen rajoittuvan rannan pituus on 860 m.

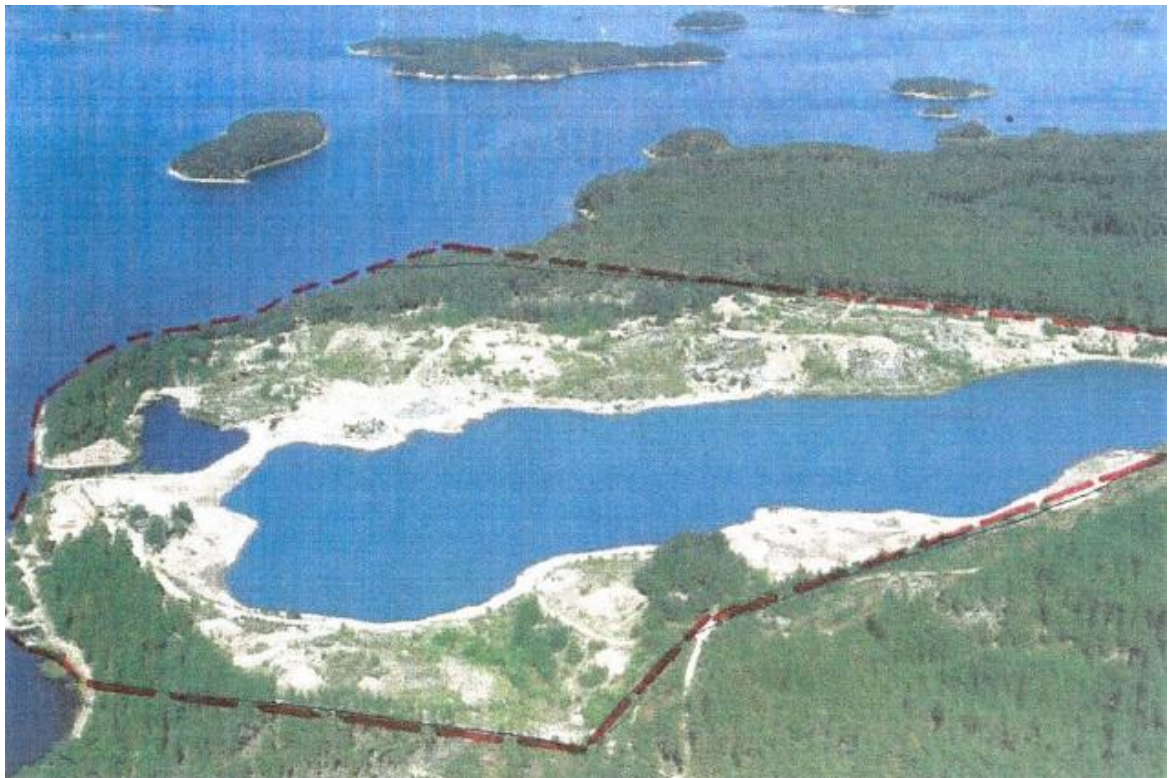
Kaava-alueella on voimassa maakuntakaavan mitoitus 3-5 lay/km 50 % vapaarantaosuudella. Lisäksi maakuntakaavassa alueelle on osoitettu arvokkaan kallio-, moreeni- tai harjualueen (ge17) varaus. Alueella sijaitsee myös pohjavesialuevaraus (v720).

Kaava-alueelle on hyväksytty v. 2007 rantayleiskaava, missä suunnittelualue on merkitty maa-ainestenottoalueeksi. Maa-ainestenottoalueelle ei ole merkitty rakennusoikeutta. Ranta-alueita lukuun ottamatta kaava-alue on rantayleiskaavan pohjavesialuetta pv-2, 203 (vedenhankintaan soveltuva pohjavesialue).

Maakuntakaavan rantarakentamisen mitoituslähtökohta alueella on 3-5 lay/km 50 % vapaarantaosuudella. Tekojärveen tulee soveltaa alhaisempaa mitoitusta, koska se poikkeaa oleellisesti alueen keskimääräisestä rantatyyppistä.

Ranta-asemakaava oli edellisen kerran nähtävillä toukokuussa 2013 ja nyt kaava on uudelleen nähtävillä 30.10.2013 alkaen.

Viistoilmakuva etelästä:



Nauvon kiinteistön ranta-asetmakaava:



Varsinais-Suomen maankäyttöjaosto lausui kokouksessaan 27.5.2013 § 62 Sandön ranta-asetmakaavasta seuraavasti:

”Ranta-asetmakaavaehdotuksessa mitoitus ei toteuta vahvistunutta maakuntakaavaa. Merenranta-osuudelle osoitettu rakennusoikeus ylittää maakuntakaavan enimmäistason.

Maa-ainesoton seurauksena syntynyt pohjavesilampi ei varsinaisesti kuulu rantarakentamismitointukseen piiriin. Toiminnan erityispiirre huomioiden tulee tapauskohtaisesti selvittää ja tutkia lopetetun maa-ainesten ottamisalueen jälkikäyttö sekä maisemointi ympäristö- ja maisemanäkökulmia koostaen.

Pohjavedestä muodostunut tekoallas on erittäin herkkä ympäristöhäiriöille, koska pohjavesimuodostumaa suojaava maa-aineskerros on kokonaan poistettu. Pohjavesialtaan käyttö aktiiviseen toimintaan, mm. rantarakentamiseen, tulee olla erittäin hyvin suunniteltu ja mahdolliset riskitekijät tarkasti selvitetty.

Ranta-asetmakaavan selostuksen perusteella ei voida riittävästi arvioida mahdollisen rantarakentamisen vaikutuksia ja riskejä pohjaveteen. Varsinais-Suomen liitto ei puolla kaavaehdotuksen hyväksymistä.”

Paraisten Nauvon Sandön ranta-asemakaavan ja ranta-asemakaavan mitoituksen sijainti Lounaispaikan karttapalvelussa: <http://www.lounaispaikka.fi/link/sf>

Valmistelija LN/TJ/en

Ehdotus Maankäyttöjaosto päättää antaa Nauvon Sandön ranta-asemakaavasta ja ranta-asemakaavan mitoitukselta seuraavan lausunnon:

Ranta-asemakaavakarttaan on tehty seuraavia muutoksia:

- kaava-alueen meren rantaan rajoittuvista rakennuspaikoista on poistettu yksi.
- merenranta-alueeseen rajoittuvien tonttien rajauksia on muutettu
- saaren sisäosan pohjavesialtaan rakennuspaikkoja on sama määrä kuin keväällä lausunnolla olleessa kaavakartassa, mutta nyt tonttien kokoa on suurennettu.

Varsinais-Suomen liitto toteaa, että meren rantaan rajoittuvien rakennusoikeuksien määrä on nyt maakuntakaavan loma-asutuksen mitoituksen mukainen, mutta rantaviivan käyttö on vapaan rannan optimoinnin näkökulmasta epätaloudellista. Maakuntakaavan hengen mukaista on rakennusoikeuksien sijoittaminen siten, että yhtenäisen vapaan rannan rantaviivan pituus on mahdollisimman suuri.

Varsinais-Suomen maakuntakaavan kaavaselostuksen (YM 20.3.2013) suunnittelusuosituksissa todetaan, että *rakentamattomaksi jäävät rantaosuudet tulee suunnitella näiden käytön kannalta käyttökelpoisiksi ja mahdollisimman yhtenäisiksi kokonaisuuksiksi. Rakennuspaikkojen väliin jätettyä, alle 100 m rakentamaton, rantaosuutta ei lueta mukaan rakentamattoman rantaosuuden mitoitukseen.*

Ranta-asemakaavan selostus ei tarjoa oleellista ratkaisua siihen, miten pohjavesialtaan veden laadun säilyminen varmistetaan altaan rantarakentamisen toteutuessa. Pelkällä kaavamääräyksellä ei pystytä vaikuttamaan alueelle rakennettavien toimintojen vaarattomuuteen, vaan pohjavedelle riskialtis toiminta pitää sovitaa ja suunnitella jo kaavoituksen yhteydessä. Lisäksi on huomioitava, että jo kaavamääräyksessä oleva teksti "alueella rakentamista ja muuta maankäyttöä saattavat rajoittaa ympäristösuojelulain määräykset" sisältää alueen herkkyyden takia epäilyn suunniteltujen toimintojen vaikutuksista pohjavesialueeseen.

Varsinais-Suomen liitto ei usko, että kaavallisesti vedenlaadun säilymistä pystytään varmistamaan ja toistaa aiempaan kaavavaiheeseen antaman lausuntonsa:

Maa-ainesoton seurauksena syntynyt pohjavesilampi ei varsinaisesti kuulu rantarakentamismitoitukseen piiriin. Toiminnan erityispiirre huomioiden tulee tapauskohtaisesti selvittää ja tutkia lopetetun maa-ainesten otamisalueen jälkikäyttö sekä maisemointi ympäristö- ja maisemanäkökulmia korostaen.

Pohjavedestä muodostunut tekoallas on erittäin herkkä ympäristöhäiriöille, koska pohjavesimuodostumaa suojaava maa-aineskerros on kokonaan poistettu. Pohjavesialtaan käyttö aktiiviseen toimintaan, mm. rantarakentamiseen, tulee olla erittäin hyvin suunniteltu ja mahdolliset riskitekijät tarkasti selvitetty.

Lisäksi Varsinais-Suomen liitto toteaa, että vesilain mukaan vesitaloushankkeella (toimenpide tai rakennelman käyttäminen, joka voi vaikuttaa pinta- tai pohjaveteen tai vesiympäristöön) on oltava lupaviranomaisen lupa, jos se voi muuttaa vesistön asemaa, syvyyttä, vedenkorkeutta tai virtaamaa, rantaa tai vesiympäristöä taikka pohjaveden laatua tai määrää ja olennaisesti vähentää tärkeän tai muun vedenhankintakäyttöön soveltuvan pohjavesiesiintymän antoisuutta tai muutoin huonontaa sen käyttökelpoisuutta taikka muulla tavalla aiheuttaa vahinkoa tai haittaa vedenotolle tai veden käytölle talousvetenä.

Ranta-asemakaavan selostuksen perusteella ei voida riittävästi arvioida mahdollisen rantarakentamisen vaikutuksia ja riskejä pohjaveteen. Varsinais-Suomen liitto ei puolla kaavaehdotuksen hyväksymistä.

Lausunto lähetetään: Paraisten kaupunki (Pasi Hyvärilä)

Tiedoksi: Varsinais-Suomen ELY-keskus, ympäristö- ja luonnonvarat -vastuualue

Päätös Ehdotus hyväksyttiin.

Lisätietoja kaavasuunnittelija Lasse Nurmi, puh. 040 543 5473, etunimi.sukunimi@varsinais-suomi.fi

LAUSUNTO SISÄASIAINMINISTERIÖLLE HALLITUKSEN ESITYSLUONNOKSESTA AMPUMARATALAIKSI SEKÄ AMPUMA-ASELAIN JA ERÄIDEN SIIHEN LIITTYVIEN LAKIEN MUUTTAMISEKSI (M157/21.10.13)

Asia Sisäasiainministeriö on kirjeellään 5.9.2013 (VSL 21.10.2013) pyytänyt Varsinais-Suomen liiton lausuntoa hallituksen esitysluonnoksesta ampumaratalaiksi sekä ampuma-aselain ja eräiden siihen liittyvien lakien muuttamiseksi.

Lakiehdotus sisältää ehdotuksen, jonka mukaan maakunnan liiton tulee laatia ja pitää ajan tasalla kehittämissuunnitelmaa, jossa esitettäisiin arvio maakunnallisten ampumaurheilukeskusten ja muiden ampumaratojen riittävästä määrästä ja sijoitustarpeesta.

Lakiehdotuksen mukaisesti maakuntien liitoille ehdotettava tehtävä ampumaratoja koskevan kehittämissuunnitelman laatimiseen on uusi tehtävä ja se aiheuttaa lisätyötä erityisesti suunnitelmaa ensi kerran lain voimaantulon jälkeen laadittaessa.

Lakiehdotuksen yksityiskohtaisissa perusteluissa todetaan, että suunnitelman lähtökohtana tulisi olla, että ampumaharrastajat kykenisivät harrastamaan maakunnassaan ampumaradoilla ammuntaa ilman rataverkoston puutteellisuudesta johtuvaa tarvetta harrastaa ammuntaa esimerkiksi hiekkakuopilla tai muualla maastossa. Suunnitelman tulisi perustua harrastajamäärään ja sen alueelliseen jakaumaan maakunnassa. Suunnitelman laatimisprosessissa tulisi kuulla keskeisiä metsästys- ja ampumaurheiluorganisaatioita. Suunnitelma tuottaisi lisäksi selvitysaineistoa alueidenkäytön suunnitteluun, mm. maakuntakaavan valmisteluun.

Valmistellun lakiehdotuksen sisältö maakuntien liittojen toimialalta:

Maakunnan liiton tulee laatia ja pitää ajan tasalla kehittämissuunnitelmaa, jossa esitetään arvio maakunnallisten ampumaurheilukeskusten sekä muiden ampumaratojen riittävästä määrästä ja niiden sijoitustarpeesta maakunnassa. Suunnitelmaa tulee hyödyntää selvitysaineistona alueiden käytön suunnittelussa ja sitä laadittaessa tulee kuulla keskeisiä metsästys- ja ampumaurheiluorganisaatioita.

Valmistelija LN/TJ/en

Ehdotus Maankäyttöjaosto päättää antaa hallituksen esitysluonnoksesta ampumaratalaiksi sekä ampuma-aselain ja eräiden siihen liittyvien lakien muuttamiseksi. seuraavan lausunnon:

Varsinais-Suomen maankäyttöjaosto toteaa, että voimassa olevan maankäyttö- ja rakennuslain mukainen lainsäädäntö on riittävä maakunnallisen tason ampumarataverkoston määrittelyyn maakuntakaavassa. Lisäksi jaosto toteaa, että Varsinais-Suomen maakuntakaavan osalta olemassa oleva maakunnallisesti merkittävä ampumarataverkosto on jo merkitty kaavaan kohdemerkinnällä EA (Ampumarata). Ampumaratojen sijainnit selvitettiin kaavaprosessin aikana yhteistyössä kuntien kanssa.

Varsinais-Suomen osalta ampumaratojen sijainti- ja ominaisuustiedot voidaan tallentaa maakunnalliseen palvelutietokantaan jota ylläpidetään Varsinais-Suomen liitossa.

Varsinais-Suomen maankäyttöjaosto toteaa, että mikäli lakiin kirjataan maakuntaliittoa velvoittava ampumaratojen kehittämissuunnitelman teko ja ylläpito, niin tämä maakunnan liitoille tuleva uusi tehtävä pitää tuolloin myös resursoida vastaavasti, eli liitoille tulee osoittaa suunnitelman laatimiseen ja ylläpitoon tarvittavat resurssit. Tämän lisäksi liitto korostaa, että ampumaratojen sijaintitietokannan ylläpitoa silmäläpäitään tulee sopia lupaviranomaisten (poliisi, ELY-keskukset, AVI) ja maakunnan liiton välisestä sujuvasta ja toimivasta tiedon vaihdosta siten, että ajantasaisen tietokannan ylläpito on mahdollisimman vaivatonta.

Lausunto lähetetään: sisäasiainministeriö

Tiedoksi: Varsinais-Suomen ELY-keskus, ympäristö ja luonnonvarat -vastualue sekä Poliisihallitus

Päätös Ehdotus hyväksyttiin.

Lisätietoja kaavasuunnittelija Lasse Nurmi, puh.040 543 5473, etunimi.sukunimi@varsinais-suomi.fi

LAUSUNTO LÄNSI-UUDENMAAN LIIKENNEJÄRJESTELMÄSUUNNITELMAN RAPORTTILUONNOKSESTA
(M163/29.10.2013)

Asia Uudenmaan liitto on pyytänyt Varsinais-Suomen liiton lausuntoa Länsi-Uudenmaan liikennejärjestelmäsuunnitelman raporttiluonnoksesta. Lausunto on pyydetty toimittamaan 13.12.2013 mennessä osoitteeseen toimisto@uudenmaanliitto.fi.

Länsi-Uudenmaan liikennejärjestelmäsuunnitelmassa on määritelty sidosryhmien kesken yhteisesti hyväksytyt liikennejärjestelmän kehittämisen tavoitteet, painopisteet ja toimenpiteet. Suunnitelmassa korostuu liikennejärjestelmän kokonaisvaltaisen palvelutason näkökulma. Palvelutasojattelussa käytetään perinteistä liikennesuunnittelua laajempaa keinovalikoimaa tavoitteiden saavuttamiseksi ja pyritään löytämään perusteet toimenpiteiden priorisoinnille.

Suunnitelman lähtökohtana on Uudenmaan 2. vaihemaakuntakaava. Länsi-Uudenmaan liikennejärjestelmäsuunnitelma on laadittu maakuntakaavassa esitetyn maankäyttövision mukaisena. Liikennejärjestelmäsuunnitelma tukee myös muita alueen keskeisiä strategioita, joista merkittävin on Uudenmaan maakuntasuunnitelma ja siinä esitetyt strategiset tavoitteet.

Valmistelija LL/en

Ehdotus Maankäyttöjaosto päättää antaa Länsi-Uudenmaan liikennejärjestelmäsuunnitelman raporttiluonnoksesta seuraavan lausunnon:

Varsinais-Suomen liitto korostaa ESA-radän merkitystä Uudenmaan ja Varsinais-Suomen maakuntien aluekehitykselle. Osana pohjoista kasvukäytävää ESA-radalla on myös merkittävä kansallinen painoarvo. Varsinais-Suomen liitto pitää ESA-radän liikennöinnin aloittamisen vaiheistamista oikean suuntaisena siten, että ESA-radän liikennöinti käynnistetään ensimmäisessä vaiheessa Länsiratana Espoon ja Lohjan välillä.

Varsinais-Suomen liitto korostaa kuitenkin, että ESA-radän suunnitteluvalmiuden nostaminen koko yhteysvälillä tulee olla molempien maakuntien tavoitteena.

Lausunto lähetetään: Uudenmaan liitto

Tiedoksi: Varsinais-Suomen ELY-keskus, ympäristö ja luonnonvarat -vastuualue

Päätös Ehdotus hyväksyttiin.

Lisätietoja liikennesuunnittelija Laura Leppänen, puh. 040 767 4364, etunimi.sukunimi@varsinais-suomi.fi

LAUSUNTOPYYNNÖT, JOTKA EIVÄT ANNA AIHETTA VARSINAIS-SUOMEN LIITON LAUSUNNON ANTAMISEEN

Asia	<p>1. Kustavin kunta: Kannanotto Kustavin länsiosan yleispiirteisestä osayleiskaavasta (M159/24.10.2013) Sijainti Lounaispaikan karttapalvelussa: http://www.lounaispaikka.fi/link/sc</p> <p>2. Paimion kaupunki: Hanhijoen asemakaavamuutosehdotus (M158/22.10.2013) Sijainti Lounaispaikan karttapalvelussa: http://www.lounaispaikka.fi/link/sb</p> <p>3. Sauvon kunta: Kallenmäen asemakaavaehdotus (M154/ 8.10.2013) Sijainti Lounaispaikan karttapalvelussa: http://www.lounaispaikka.fi/link/sa</p> <p>4. Valtiovarainministeriö: Perustietovarantojen viitearkkitehtuurin luonnos (M156/15.10.2013)</p>
Ehdotus	<p>Maankäyttöjaosto päättää, että ao. tahoille ilmoitetaan, että liitto ei anna em. asioista lausuntoa, koska liitol- la ei ole niistä huomautettavaa eivätkä ne ole ristiriidassa Varsinais-Suomen maakuntakaavoituksen tai muun suunnittelun kanssa.</p>
Valmistelu	<p>KÄ/LN/SJ/en</p> <p>Tieto lähetetään: 1. Kustavin kunnanhallitus, 2. Paimion kaupunginhallitus, 3. sauvon.kunta@sauvo.fi, 4. valtiovarainministeriö</p> <p>Tiedoksi: Varsinais-Suomen ELY -keskus, ympäristö ja luonnonvarat -vastuualue</p>
Päätös	<p>Ehdotus hyväksyttiin.</p> <hr/>
Lisätietoja	<p>suunnittelujohtaja Heikki Saarento, puh. 040 7203 056, etunimi.sukunimi@varsinais-suomi.fi</p>

MAHDOLLISET MUUT ASIAT

Päätös

Muita asioita ei ollut.

KOKOUKSEN PÄÄTTÄMINEN

Päätös Puheenjohtaja päätti kokouksen klo 08:43.
