



# Varsinais-Suomen luonnonarvojen ja -varojen vaihemaakuntakaavan vaikutukset Natura 2000 -verkostoon

## Maakuntakaavan yleismääräykset

Koko maakuntakaava-alueella on yksityiskohtaisen maankäytön suunnittelun ja rakennustoimenpiteiden oltava ekologisista yhteyksistä ja yhtenäisiä jatkuvia luontovyöhykkeitä turvaavia. Toimenpiteiden on oltava vaikutuksiltaan sellaisia, joilla estetään ja vähennetään luonnontilaisten alueiden pirstoutumista.

Virkistys- tai suojelualueilla taikka liikenteen tai teknisen huollon verkostoja tai alueita varten osoitetuilla alueilla on voimassa maankäyttö- ja rakennuslain 33 §:n mukainen ehdollinen rakentamisrajoitus. Rakentamisrajoitus ei koske ohjeellisia- eikä yhteystarvemerkeitä.

Koko maakuntakaava-alueella on yksityiskohtaisen maankäytön suunnittelun ja rakennustoimenpiteiden oltava vesiensuojelutavoitteita edistäviä. Vesiensuojelullisesti erityisen herkällä, kaltevilla, notkelmaisilla sekä eroosio- ja tulvaherkillä valuma-alueilla on maankäytön ja toimenpiteiden oltava vaikutuksiltaan sellaisia, joilla estetään tai vähennetään ravinteiden ja muiden haitallisten aineiden huuhtoutumista vesistöihin.

Natura-alueisiin suoraan tai välillisesti kohdistuvien hankkeiden ja suunnitelmien vaikutukset on luonnonsuojelulain 65§:n mukaisesti arvioitava, jos hanke tai suunnitelma todennäköisesti merkittävästi heikentää niitä luonnonsuojelun alueita, joiden suojelemiseksi alue on sisällytetty Natura 2000 -verkostoon.

### Natura-arvio

Kaavan yleismääräykset edellyttävät Natura-alueisiin vaikuttavissa toimenpiteissä ottamaan huomioon alueisiin liittyvät suojeluarvot. Yleismääräykset tukevat Natura-alueiden suojeluarvojen säilymistä ja velvoittavat ottamaan huomioon jatkosuunnittelussa Natura-alueiden luontoarvot.

## Kehittämisperiaatemerkinnot

Kehittämisperiaatemerkinnot ovat strategisia merkintöjä ja niiden ohjaavuus maankäytön osalta on yleispiirteinen tarkemman suunnittelun tavoitteellisuutta ohjaava, eivätkä ne ohjauksellaan ota vielä kantaa toimintojen tai toiminnallisuuksien toteuttamiseen tai toteutusmahdollisuuksiin.

Alueen ympäristö- ja luontoarvot turvataan kaavan suoje- lu- ja muilla alueidenkäyttöä ohjaavilla kaavamerkinnoilla ja erityislainsäädännöllä. Merkinnoilla ei ole vaikutuksia Natura- verkostoon.

Tarkempi sijainti määräytyy vasta jatkosuunnittelussa. Tuossa vaiheessa on mahdollista selvittää muun ohella luonnonsuojelulain 65 § :ssä tarkoitetun arvioinnin tarve.

### Natura-arvio

Strategisten merkintöjen Natura-arviointi voidaan tehdä vasta tarkemman suunnittelun yhteydessä, kun suunnittelun tavoitteiden kautta on päätetty, miten strateginen tavoite toteutuu alueella. Erityislainsäädäntö suojelee Natura-alueita joka tapauksessa, eikä alueiden suojeluarvot heikenny kaavamerkinnot takia. Maakuntakaavassa oleva yleismääräys velvoittaa Natura-arvojen huomioon ottamisen tarkemmassa suunnittelussa.



## Maankäytön merkinnät

Aktiivisen maankäytön aluevaraukset  
(C, A, T, R, E, V, M, MRV ja S)

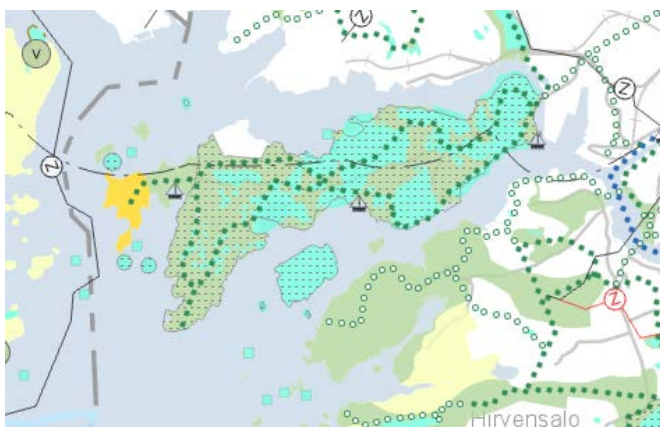
Alueiden yksityiskohtaisempaa maankäyttöä ja toimintaa ohjataan yleis- ja asemakaavoituksen sekä erityislainsäädännön kautta. Maakuntakaavalla osoitetaan maakuntatasolla merkittyjen aluevarausten pääasiallinen käyttötarkoitus. Nämä alueet pitävät sisällään myös muita aktiivisen maankäytön toiminnallisuuksia, joiden yksityiskohtainen sijainti ja määrä tarkentuu yksityiskohtaisemmassa suunnittelussa. Tämän ohjauksen kautta otetaan huomioon myös Natura-alueiden arvot ja suunniteltujen toimenpiteiden vaikutukset Natura-alueisiin niin, ettei kyseessä olevat suojeluarvot heikenny. Merkinnät on arvioitu erillisessä taulukossa Natura-aluekohtaisesti.

Suojelumerkinnät vahvistavat Natura-arvojen säilymistä. Virkistysalueiden yksityiskohtainen toteuttaminen ja kehittäminen tapahtuvat maakuntakaavaa tarkemman suunnittelun yhteydessä. Natura-alueiden sisälle tai vaikutusalueelle sijoittuvien virkistysalueiden suunnittelu- ja toteutusvaiheessa voidaan Natura-arvot ottaa yksityiskohtaisesti huomioon.

### Natura-arvio

Natura-alueisiin tai niiden läheisyyteen osoitetut maankäytön merkinnät eivät määrittele yksittäisten toimintojen määrää tai sijaintipaikkaa. Tämän takia yksittäisen toiminnan aiheuttamia vaikutuksia ei voida arvioida yksityiskohtaisesti, koska toiminnan sijaintia ja laatua ei määrätä maakuntakaavalla. Vaikutuksia voidaan arvioida vain tarkastelemalla alueita kokonaisuuksina. Yksityiskohtaisessa suunnittelussa toimintojen sijoittuminen on erityislainsäädännön ja maakuntakaavan yleismääräyksen ohjaamaa. Maakuntakaavassa oleva yleismääräys velvoittaa Natura-arvojen huomioon ottamisen tarkemmassa suunnittelussa.

Näiden perusteella voidaan todeta, että aktiivisen maankäytön merkinnät eivät aiheuta merkittäviä heikentäviä vaikutuksia Natura-alueille.



## Osa-alueet

Geologisiin arvoihin (ge), pohjavesiin (pv) liittyvät maakuntakaavamerkinnät tukevat arvokkaan luontokokonaisuuden säilymistä ja edistävät Natura-alueen luonnonarvojen säilymistä. Suoja- tai konsultointivyöhykkeen merkintä on toteava ja informatiivinen.

### Natura-arvio

Natura-alueisiin ei ole osoitettu osa-alue merkinnöillä sellaisia toimintoja, jotka voisivat yksin tai yhdessä aiheuttaa merkittäviä heikentäviä vaikutuksia Natura-alueille. Natura-alueisiin ja -viivakohteisiin liittyvät ge- ja pv-osa-aluemerkinnät varmistavat Natura-arvojen säilymistä yksityiskohtaisessa suunnittelussa. Maakuntakaavassa oleva yleismääräys velvoittaa Natura-arvojen huomioon ottamisen tarkemmassa suunnittelussa.



## Reitti- ja johtomerkinntät

Reitti- ja johtomerkinntät osoittavat jo olemassa olevia sekä ohjeellisia reittejä, väyliä sekä linjoja. Ohjeelliset merkinntöjen linjaukset tarkentuvat jatkosuunnittelussa, jolloin voidaan toiminta ohjata siten, että kyseessä olevia Natura-arvoja ei vaaranneta. Ohjeellisten reittimerkinntöjen tulkittavuus vertautuu strategisten kehittämiserkinntöjen tulkittavuuteen, sillä maakuntakaavassa osoitetaan toivottu yhteystarve kohteiden välillä, eikä maakuntakaavan ohjeellinen reittimerkinntälinjaus sinällään ota kantaa sen lopulliseen sijaintiin. Koska todellista sijaintia ei määritetä maakuntakaavassa, ei sen vaikutuksia voida yksityiskohtaisesti arvioida.

### Natura-arvio

Ohjeellisten reitti- ja johtomerkinntöjen sijainti tarkentuu mahdollisen toteuttamisen aikana, jolloin yksityiskohtaisen suunnittelun kautta ne voidaan sijoittaa siten, ettei haitallisia vaikutuksia synny. Natura-alueisiin ei ole osoitettu reitti- ja johtomerkinntöillä sellaisia toimintoja, jotka voisivat yksin tai yhdessä aiheuttaa merkittäviä heikentäviä vaikutuksia Natura-alueille. Maakuntakaavassa oleva yleismääräys velvoittaa Natura-arvojen huomioon ottamisen tarkemmassa suunnittelussa.



## Muut kohdemerkinntät

Muilla kohdemerkinntöillä osoitetaan vakiintuneet ja käytössä olevat satama ja ankkuripaikat. Merkinntä ei muuta olemassa olevaa tilannetta.

### Natura-arvio

Natura-alueisiin ei ole osoitettu muilla kohdemerkinntöillä sellaisia toimintoja, jotka voisivat yksin tai yhdessä aiheuttaa merkittäviä heikentäviä vaikutuksia Natura-alueille. Maakuntakaavassa oleva yleismääräys velvoittaa Natura-arvojen huomioon ottamisen tarkemmassa suunnittelussa.

## Kumottavat merkinntät

### Natura-arvio

Kumottavat merkinntät eivät aiheuta heikentäviä vaikutuksia Natura-arvojen säilymiselle.



Toteuttamistapa (lakiperusta), käytetyt lyhenteet: LSL= luonnonsuojelulaki, MAL= maa-aineslaki, VL=vesilaji, MRL=rakennuslaki, ML=metsälaki, KSL=koskiensuojelulaki, UL=ulkoilulaki

Natura-vaikutusten arviointi

LAVMK ehdotus

ABC	nro	Nimi	Tyyppi	Tunnus	Suojelu-ohjelmat, KP	Toteuttamistapa	Natura-alueen kuvaus ja vaihemaakuntakaavan ehdotuksessa alueelle kohdistuvat toiminnot	Arvioidut vaikutukset	Johtopäätös
A	1	Aasla - Kramppi	SAC	FI0200038	LSO, LVSO, RSO	LSL, MAL	Aasla-Krampin Natura-alue koostuu useasta toisistaan poikkeavasta osa-alueesta. Alueeseen kuuluu glo-järviä, kalliota, lehtoja, rehevä lintuvesi ja pieni järvi rantasoineen. Kaavaehdotuksessa osa Natura-alueesta on osoitettu suojelualueeksi. Natura-alueen läheisyyteen, maantietä mukaellen, on osoitettu ohjeellinen ulkoilureitti. Neljä matkailu- ja retkeilytoimintojen kohdetta sijaitsevat Natura-alueen laitamilla ja sähköverkon yhteistarve on merkitty kulkevaisuuden tien läheisyydessä.	Aluevaraukset ja ominaisuusmerkinnät turvaavat ja edistävät alueen luontoarvojen säilymistä. Vaihemaakuntakaavan ehdotus ei muuta voimassa olevassa maakuntakaavassa esitettyä maankäyttöä tavalla, josta seuraisi olennaisia Natura-alueen luontoarvoja vaarantavia tai heikentäviä vaikutuksia. Ohjeellisen ulkoilureitin linjaus on suuntaa-antava ja se voidaan toteuttaa myös siirtämällä reittiä, jolla vältetään Natura-alueelle mahdollisesti kohdistuvat vaikutukset.	Varsinais-Suomen vaihemaakuntakaavan ehdotus yksistään tai muiden hankkeiden tai suunnitelmien kanssa tarkasteltuna ei todennäköisesti merkittävästi heikennä Natura-alueen valinnan perusteena olevia luontoarvoja.  Maakuntakaavassa oleva yleismääräys velvoittaa Natura-arvojen huomioon ottamisen tarkemmassa suunnittelussa.
A	2	Ahmasvesi	SAC	FI0200042	LVSO	LSL, kaava	Ahmasvesi on entinen merenlahti, josta nykyisin johtaa noin kahden kilometrin pituinen uoma mereen. Alueen eteläosassa on saaria. Rannat ovat ruovikointuneita. Alue on linnustoltaan arvokas. Kaavaehdotuksessa alueelle on osoitettu suojelualue, virkistyskohde, ohjeellinen ulkoilureitti sekä laajennettuja virkistysalueita. Lähin teollisuustoimialue sijaitsee 2 km päässä.	Aluevaraukset ja ominaisuusmerkinnät turvaavat ja edistävät alueen luontoarvojen säilymistä. Vaihemaakuntakaavan ehdotus ei muuta voimassa olevassa maakuntakaavassa esitettyä maankäyttöä tavalla, josta seuraisi olennaisia Natura-alueen luontoarvoja vaarantavia tai heikentäviä vaikutuksia. Ohjeellisen ulkoilureitin linjaus on suuntaa-antava ja se voidaan toteuttaa myös siirtämällä reittiä, jolla vältetään Natura-alueelle mahdollisesti kohdistuvat vaikutukset.	Varsinais-Suomen vaihemaakuntakaavan ehdotus yksistään tai muiden hankkeiden tai suunnitelmien kanssa tarkasteltuna ei todennäköisesti merkittävästi heikennä Natura-alueen valinnan perusteena olevia luontoarvoja.  Maakuntakaavassa oleva yleismääräys velvoittaa Natura-arvojen huomioon ottamisen tarkemmassa suunnittelussa.
A	3	Ajolan laitumet	SAC	FI0200185		MO sopimus	Ajolan laitumet käsittää kaksi osa-aluetta. Alueilla on hakamaita ja avoimia niittyjä, joiden suojelu toteutetaan sopimuksella maanomistajan kanssa. Kaavaehdotuksessa kohteiden lähiympäristöön on osoitettu venesatama, ohjeellinen virkistysreitti, maakuntakaavan suojelualue (Kunstenniemi).	Aluevaraukset ja ominaisuusmerkinnät turvaavat ja edistävät alueen luontoarvojen säilymistä. Vaihemaakuntakaavan ehdotus ei muuta voimassa olevassa maakuntakaavassa esitettyä maankäyttöä tavalla, josta seuraisi olennaisia Natura-alueen luontoarvoja vaarantavia tai heikentäviä vaikutuksia. Ohjeellisen ulkoilureitin linjaus on suuntaa-antava ja se voidaan toteuttaa myös siirtämällä reittiä, jolla vältetään Natura-alueelle mahdollisesti kohdistuvat vaikutukset.	Varsinais-Suomen vaihemaakuntakaavan ehdotus yksistään tai muiden hankkeiden tai suunnitelmien kanssa tarkasteltuna ei todennäköisesti merkittävästi heikennä Natura-alueen valinnan perusteena olevia luontoarvoja.  Maakuntakaavassa oleva yleismääräys velvoittaa Natura-arvojen huomioon ottamisen tarkemmassa suunnittelussa.
A	4	Alhonmäki	SAC	FI0200082		LSL, MAL, VL	Alhonmäen Natura-alue koostuu kahdesta erillisestä osa-alueesta, joista pohjoisempi osa on kaavaehdotuksessa osoitettu suojelualueena. Natura-alue on maa- ja metsätalousvaltaisella alueella. Kohteen läheisyyteen on merkitty pohjois-eteläsuuntainen sekä länteen suuntaava viheryhteistarve. Natura-alueella on geologisesti arvokkaita alueita.	Aluevaraukset ja ominaisuusmerkinnät turvaavat ja edistävät alueen luontoarvojen säilymistä. Vaihemaakuntakaavan ehdotus ei muuta voimassa olevassa maakuntakaavassa esitettyä maankäyttöä tavalla, josta seuraisi olennaisia Natura-alueen luontoarvoja vaarantavia tai heikentäviä vaikutuksia.	Varsinais-Suomen vaihemaakuntakaavan ehdotus yksistään tai muiden hankkeiden tai suunnitelmien kanssa tarkasteltuna ei todennäköisesti merkittävästi heikennä Natura-alueen valinnan perusteena olevia luontoarvoja.  Maakuntakaavassa oleva yleismääräys velvoittaa Natura-arvojen huomioon ottamisen tarkemmassa suunnittelussa.
A	5	Aneriojärvi	SPA	FI0200122	LVSO	LSL	Aneriojärven Natura-alue on peltojen ympäröimä arvokas lintuvesi, jonka pohjoisreunalla kulkee moottoritie. Kaavaehdotuksessa alueelle tai sen lähistölle on osoitettu suojelualue, virkistyskohde, ohjeellinen ulkoilureitti ja eteläpuolelta lähtevä melontareitti. Natura-alue rajautuu kaavan valkoiseen alueeseen järven koillisosassa. Pohjavesialue sijaitsee alle 2 km päässä Natura-alueen pohjoispuolella. Natura-alue rajautuu maa- ja metsätalousvaltaiseen alueeseen.	Aluevaraukset ja ominaisuusmerkinnät turvaavat ja edistävät alueen luontoarvojen säilymistä. Vaihemaakuntakaavan ehdotus ei muuta voimassa olevassa maakuntakaavassa esitettyä maankäyttöä tavalla, josta seuraisi olennaisia Natura-alueen luontoarvoja vaarantavia tai heikentäviä vaikutuksia. Ohjeellisen ulkoilureitin linjaus on suuntaa-antava ja se voidaan toteuttaa myös siirtämällä reittiä, jolla vältetään Natura-alueelle mahdollisesti kohdistuvat vaikutukset.	Varsinais-Suomen vaihemaakuntakaavan ehdotus yksistään tai muiden hankkeiden tai suunnitelmien kanssa tarkasteltuna ei todennäköisesti merkittävästi heikennä Natura-alueen valinnan perusteena olevia luontoarvoja.  Maakuntakaavassa oleva yleismääräys velvoittaa Natura-arvojen huomioon ottamisen tarkemmassa suunnittelussa.

B	6	Biskopsön glo-järvet	SAC	FI0200069	RSO	LSL	Biskopsön Natura-alueen fladat ja kluuvit edustavat Itämeren murtovesirannikon sisäsaariston maankohoamisen suksessiovaiheita. Natura-alueelle on osoitettu suojelualue. Ehdotuksessa ei osoiteta muita toimintoja Natura-alueen läheisyyteen.	Aluevaraukset ja ominaisuusmerkinnät turvaavat ja edistävät alueen luontoarvojen säilymistä. Vaihemaakuntakaavan ehdotus ei muuta voimassa olevassa maakuntakaavassa esitettyä maankäyttöä tavalla, josta seuraisi olennaisia Natura-alueen luontoarvoja vaarantavia tai heikentäviä vaikutuksia.	Varsinais-Suomen vaihemaakuntakaavan ehdotus yksistään tai muiden hankkeiden tai suunnitelmien kanssa tarkasteltuna ei todennäköisesti merkittävästi heikennä Natura-alueen valinnan perusteena olevia luontoarvoja.  Maakuntakaavassa oleva yleismääräys velvoittaa Natura-arvojen huomioon ottamisen tarkemmassa suunnittelussa.
E	7	Eksyssuo	SAC	FI0200016	SSPO	LSL	Eksyssuon Natura-alue sijaitsee maakuntien rajalla Loimaalla. Natura-alue koostuu kahdesta erillisestä osaluueesta, Eksyssuosta ja Huhmassuosta. Kaavaehdotuksessa alueelle on osoitettu suojelualue. Osa alueesta sijaitsee pohjavesialueella. Ehdotuksessa ei osoiteta muita aluevarauksia Natura-alueen läheisyyteen tai rajalle.	Aluevaraukset ja ominaisuusmerkinnät turvaavat ja edistävät alueen luontoarvojen säilymistä. Vaihemaakuntakaavan ehdotus ei muuta voimassa olevassa maakuntakaavassa esitettyä maankäyttöä tavalla, josta seuraisi olennaisia Natura-alueen luontoarvoja vaarantavia tai heikentäviä vaikutuksia.	Varsinais-Suomen vaihemaakuntakaavan ehdotus yksistään tai muiden hankkeiden tai suunnitelmien kanssa tarkasteltuna ei todennäköisesti merkittävästi heikennä Natura-alueen valinnan perusteena olevia luontoarvoja.  Maakuntakaavassa oleva yleismääräys velvoittaa Natura-arvojen huomioon ottamisen tarkemmassa suunnittelussa.
H	8	Hallonnäs	SAC	FI0200169		LSL	Alue on kalliainen, kalkkivaikutuksen ansiosta kasvillisuudeltaan monimuotoinen niemi. Hallonnäsin Natura-alueelle on kaavaehdotuksessa osoitettu suojelualue. Ympäriällä on maa- ja metsätalous, retkeily ja virkistysaluetta. Ehdotuksessa ei osoiteta muita aluevarauksia tai merkintöjä Natura-alueen läheisyyteen tai rajalle.	Aluevaraukset ja ominaisuusmerkinnät turvaavat ja edistävät alueen luontoarvojen säilymistä. Vaihemaakuntakaavan ehdotus ei muuta voimassa olevassa maakuntakaavassa esitettyä maankäyttöä tavalla, josta seuraisi olennaisia Natura-alueen luontoarvoja vaarantavia tai heikentäviä vaikutuksia.	Varsinais-Suomen vaihemaakuntakaavan ehdotus yksistään tai muiden hankkeiden tai suunnitelmien kanssa tarkasteltuna ei todennäköisesti merkittävästi heikennä Natura-alueen valinnan perusteena olevia luontoarvoja.  Maakuntakaavassa oleva yleismääräys velvoittaa Natura-arvojen huomioon ottamisen tarkemmassa suunnittelussa.
H	9	Hallusvuori	SAC	FI0200181	VM50	LSL	Hallusvuori on edustava vanhan metsän kohde, jonka metsätyypit vaihtelevat kuivahkon kankaan männiköistä korpimetsiin. Puusto on pääosin vanhaa ja lahopuuta on runsaasti. Alueelle on kaavaehdotuksessa osoitettu suojelualue. Natura-alue on maa- ja metsätalous, retkeily ja virkistys - merkinnän alueella, mutta Natura-alueen itäpuolella on maa- ja metsätalousaluetta. Ehdotuksessa ei osoiteta muita aluevarauksia tai merkintöjä Natura-alueen läheisyyteen tai rajalle.	Aluevaraukset ja ominaisuusmerkinnät turvaavat ja edistävät alueen luontoarvojen säilymistä. Vaihemaakuntakaavan ehdotus ei muuta voimassa olevassa maakuntakaavassa esitettyä maankäyttöä tavalla, josta seuraisi olennaisia Natura-alueen luontoarvoja vaarantavia tai heikentäviä vaikutuksia.	Varsinais-Suomen vaihemaakuntakaavan ehdotus yksistään tai muiden hankkeiden tai suunnitelmien kanssa tarkasteltuna ei todennäköisesti merkittävästi heikennä Natura-alueen valinnan perusteena olevia luontoarvoja.  Maakuntakaavassa oleva yleismääräys velvoittaa Natura-arvojen huomioon ottamisen tarkemmassa suunnittelussa.
H	10	Hannasin keto	SAC	FI0200179		MO sopimus	Hannasin keto on monipuolinen perinnemaisema. Keto on pinta-alaltaan 0,6 ha ja sijaitsee saaren länsirannikolla. Kaavaehdotuksessa Natura-alueelle ei osoiteta suojelualuetta vaan suojelu toteutetaan sopimuksella maanomistajan kanssa. Natura-alueen ympäristö on maa- ja metsätalous sekä retkeily ja virkistysaluetta. Laajennettu virkistysalue on osoitettu Natura-alueen läheisyyteen.	Aluevaraukset ja ominaisuusmerkinnät turvaavat ja edistävät alueen luontoarvojen säilymistä. Vaihemaakuntakaavan ehdotus ei muuta voimassa olevassa maakuntakaavassa esitettyä maankäyttöä tavalla, josta seuraisi olennaisia Natura-alueen luontoarvoja vaarantavia tai heikentäviä vaikutuksia.	Varsinais-Suomen vaihemaakuntakaavan ehdotus yksistään tai muiden hankkeiden tai suunnitelmien kanssa tarkasteltuna ei todennäköisesti merkittävästi heikennä Natura-alueen valinnan perusteena olevia luontoarvoja.  Maakuntakaavassa oleva yleismääräys velvoittaa Natura-arvojen huomioon ottamisen tarkemmassa suunnittelussa.
H	11	Harsholm	SAC	FI0200154		LSL	Harsholm on pieni saari, jossa on mm. kalliota, jyrkenteitä, tervaleppärantaa ja vanhaa metsää. Natura-alueen itäpuolella on maa- ja metsätalousaluetta. Kaavaehdotuksessa saari on lähes kokonaisuudessaan osoitettu suojelualueeksi. Saarelle ei ole ehdotuksessa osoitettu muita merkintöjä, mutta läheisillä saarilla ja mantereella on ohjeellisia ulkoilureittejä ja virkistyskohde. Veneväylä kulkee saaren vierestä.	Aluevaraukset ja ominaisuusmerkinnät turvaavat ja edistävät alueen luontoarvojen säilymistä. Vaihemaakuntakaavan ehdotus ei muuta voimassa olevassa maakuntakaavassa esitettyä maankäyttöä tavalla, josta seuraisi olennaisia Natura-alueen luontoarvoja vaarantavia tai heikentäviä vaikutuksia.	Varsinais-Suomen vaihemaakuntakaavan ehdotus yksistään tai muiden hankkeiden tai suunnitelmien kanssa tarkasteltuna ei todennäköisesti merkittävästi heikennä Natura-alueen valinnan perusteena olevia luontoarvoja.  Maakuntakaavassa oleva yleismääräys velvoittaa Natura-arvojen huomioon ottamisen tarkemmassa suunnittelussa.

H	12	Helvetinkorpi	SAC	FI0200171 VMZO	LSL	Helvetinkorven Natura-alue koostuu kahdesta erillisestä metsäalueesta, joille on kaavaehdotuksessa osoitettu suojelualueet. Lähin ohjeellinen ulkoilureitti on osoitettu yli 1 km etäisyydelle. Alue rajautuu maa- ja metsätalousalueeseen. Natura-alueelle tai sen rajalle ei ehdotuksessa osoiteta muita merkintöjä.	Aluevaraukset ja ominaisuusmerkinnät turvaavat ja edistävät alueen luontoarvojen säilymistä. Vaihemaakuntakaavan ehdotus ei muuta voimassa olevassa maakuntakaavassa esitettyä maankäyttöä tavalla, josta seuraisi olennaisia Natura-alueen luontoarvoja vaarantavia tai heikentäviä vaikutuksia.	Varsinais-Suomen vaihemaakuntakaavan ehdotus yksistään tai muiden hankkeiden tai suunnitelmien kanssa tarkasteltuna ei todennäköisesti merkittävästi heikennä Natura-alueen valinnan perusteena olevia luontoarvoja.  Maakuntakaavassa oleva yleismääräys velvoittaa Natura-arvojen huomioon ottamisen tarkemmassa suunnittelussa.
H	13	Himmaistenrahka	SAC	FI0200008 SSPO	LSL	Himmaistenrahkan Natura-alue on yhtenäinen kermikeidas, johon on kaavaehdotuksessa osoitettu suojelualue. Natura-alueelle tai sen läheisyyteen ei ole osoitettu muita merkintöjä. Lähin ohjeellinen ulkoilureitti ja virkistyskohde sijaitsevat reilun kilometrin päässä kohteelta. Alue rajautuu maa- ja metsätalousalueeseen.	Aluevaraukset ja ominaisuusmerkinnät turvaavat ja edistävät alueen luontoarvojen säilymistä. Vaihemaakuntakaavan ehdotus ei muuta voimassa olevassa maakuntakaavassa esitettyä maankäyttöä tavalla, josta seuraisi olennaisia Natura-alueen luontoarvoja vaarantavia tai heikentäviä vaikutuksia.	Varsinais-Suomen vaihemaakuntakaavan ehdotus yksistään tai muiden hankkeiden tai suunnitelmien kanssa tarkasteltuna ei todennäköisesti merkittävästi heikennä Natura-alueen valinnan perusteena olevia luontoarvoja.  Maakuntakaavassa oleva yleismääräys velvoittaa Natura-arvojen huomioon ottamisen tarkemmassa suunnittelussa.
H	14	Houtskarın lehdot	SAC	FI0200046 LSO, RSO	LSL, MRL/KAAVA	Houtskarın lehdot muodostuvat yli kahdestakymmenestä saaresta ja luodosta, jotka sijaitsevat laajalla alueella Houtskarın pohjoispuolella. Lehdot ovat kalkkivaikutteisuuden vuoksi kasvilajistoltaan erittäin monimuotoisia elinympäristöjä. Natura-alueille on kaavaehdotuksessa osoitettu suojelualueita. Länsipuolella Natura-alueen läheisyydessä on venesataman merkintä ja itäpuolella venesatama on osoitettu Natura-alueen rajalle. Ympäröivä alue on maa- ja metsätalous- sekä retkeily- ja virkistysaluetta.	Aluevaraukset ja ominaisuusmerkinnät turvaavat ja edistävät alueen luontoarvojen säilymistä. Vaihemaakuntakaavan ehdotus ei muuta voimassa olevassa maakuntakaavassa esitettyä maankäyttöä tavalla, josta seuraisi olennaisia Natura-alueen luontoarvoja vaarantavia tai heikentäviä vaikutuksia.	Varsinais-Suomen vaihemaakuntakaavan ehdotus yksistään tai muiden hankkeiden tai suunnitelmien kanssa tarkasteltuna ei todennäköisesti merkittävästi heikennä Natura-alueen valinnan perusteena olevia luontoarvoja.  Maakuntakaavassa oleva yleismääräys velvoittaa Natura-arvojen huomioon ottamisen tarkemmassa suunnittelussa.
H	15	Houtskarın nummisaaret	SAC	FI0200105	LSL, MRL/KAAVA	Houtskarın nummisaaret ovat ulkosaaristovyöhykkeessä sijaitseva saariryhmä. Saarilla on laajoja kanervanummia, tervaleppälehtoja ja koivulehtoa. Kaavaehdotuksessa osa-alueille on osoitettu suojelualueita. Ehdotuksessa ei osoiteta muita aluevarauksia tai merkintöjä Natura-alueen läheisyyteen tai rajalle. Natura-alue on maa- ja metsätalous, retkeily ja virkistysalueeksi osoitetulla alueella.	Aluevaraukset ja ominaisuusmerkinnät turvaavat ja edistävät alueen luontoarvojen säilymistä. Vaihemaakuntakaavan ehdotus ei muuta voimassa olevassa maakuntakaavassa esitettyä maankäyttöä tavalla, josta seuraisi olennaisia Natura-alueen luontoarvoja vaarantavia tai heikentäviä vaikutuksia.	Varsinais-Suomen vaihemaakuntakaavan ehdotus yksistään tai muiden hankkeiden tai suunnitelmien kanssa tarkasteltuna ei todennäköisesti merkittävästi heikennä Natura-alueen valinnan perusteena olevia luontoarvoja.  Maakuntakaavassa oleva yleismääräys velvoittaa Natura-arvojen huomioon ottamisen tarkemmassa suunnittelussa.
H	16	Houtskarın pohjoiset saaret	SAC/SPA	FI0200104 VMZO	LSL, MRL/KAAVA	Houtskarın pohjoiset saaret ovat välisaaristovyöhykeen saaria, joita luonnehtivat karut kalliomäet sekä notkelmien lehtomaiset kankaat ja lehdot. Alueella on runsaasti lahoppua ja pienialaisia niittyjä, jotka aiemmin ovat olleet laidunnuksessa. Kaavaehdotuksessa saarille on osoitettu suojelualueita. Alue sijaitsee maa- ja metsätalous- sekä retkeily- ja virkistysalueella. Natura-alueen läheisyyteen ei ole osoitettu muita merkintöjä.	Aluevaraukset ja ominaisuusmerkinnät turvaavat ja edistävät alueen luontoarvojen säilymistä. Vaihemaakuntakaavan ehdotus ei muuta voimassa olevassa maakuntakaavassa esitettyä maankäyttöä tavalla, josta seuraisi olennaisia Natura-alueen luontoarvoja vaarantavia tai heikentäviä vaikutuksia.	Varsinais-Suomen vaihemaakuntakaavan ehdotus yksistään tai muiden hankkeiden tai suunnitelmien kanssa tarkasteltuna ei todennäköisesti merkittävästi heikennä Natura-alueen valinnan perusteena olevia luontoarvoja.  Maakuntakaavassa oleva yleismääräys velvoittaa Natura-arvojen huomioon ottamisen tarkemmassa suunnittelussa.
H	17	Hulahlolmi - Kluuvi	SAC	FI0200053 LSO	LSL, MRL, VL	Alue muodostuu kahdesta erillisestä alueesta, joiden välinen etäisyys on 7 km. Hulahlolmin niemenjärki on pääosin rehevää lehtoa ja aarnimaista sekametsää. Kluuvin alueella on lähes luonnontilaisen Kluuvijärven lisäksi pähkinälehtoa ja koivu-tervaleppävaltaista lehtimetsää. Alueilla on myös rantaniittyjä. Natura-alueen osa-alueille on kaava-ehdotuksessa osoitettu suojelualueita. Alle kilometrin etäisyydellä Natura-alueesta sijaitsee virkistysalue (laajennettu). Alueet sijaitsevat maa- ja metsätalous- sekä retkeily- ja virkistysalueella.	Aluevaraukset ja ominaisuusmerkinnät turvaavat ja edistävät alueen luontoarvojen säilymistä. Vaihemaakuntakaavan ehdotus ei muuta voimassa olevassa maakuntakaavassa esitettyä maankäyttöä tavalla, josta seuraisi olennaisia Natura-alueen luontoarvoja vaarantavia tai heikentäviä vaikutuksia.	Varsinais-Suomen vaihemaakuntakaavan ehdotus yksistään tai muiden hankkeiden tai suunnitelmien kanssa tarkasteltuna ei todennäköisesti merkittävästi heikennä Natura-alueen valinnan perusteena olevia luontoarvoja.  Maakuntakaavassa oleva yleismääräys velvoittaa Natura-arvojen huomioon ottamisen tarkemmassa suunnittelussa.

H	18	Hyppärän harjualue	SAC	FI0200010 HSO, SSPO, VMZO	LSL, MAL, VL, ML	Hyppärän laaja, useasta osa-alueesta koostuva Natura-alue pitää sisällään lajistollisesti arvokkaita harjuja, soita, lähteitä, lampia, järviä, raviineja, puroja ja kallioita. Lammensuon-Pekhusuon kosteikkokokonaisuuteen kuuluu lähteikköisiä rantasoistumia, keidassuo, korpia ja Kultalähe, josta alkunsa saava puro on luonnontilainen jopa kilometrin matkalta. Myös Hossoja alkulähteensä kanssa on täysin luonnontilainen. Kaavaehdotuksessa alueelle on osoitettu suojelualueita. Varesjoen puronotkon suojelualue kulkee osin kapeana kaistaleena Natura-alueen osa-alueiden välisessä maastossa. Varesjoen alueen rajalla on teollisuustoimintojen alue, jonka vaikutus Natura-alueeseen on arvioitu Natura-alueen perustamisen yhteydessä. Lähes koko Natura-alue on pohjavesialueella ja osittain geologisesti arvokkaalla alueella. Alueella sijaitsevia maanteitä myötäilee ohjeellinen ulkoilureittimerkintä. Natura-alueen pohjoisosassa on virkistysalue (laajennettu). Alue sijoittuu maa- ja metsätalousvaltaiselle alueelle.	Aluevaraukset ja ominaisuusmerkinnät turvaavat ja edistävät alueen luontoarvojen säilymistä. Vaihemaakuntakaavan ehdotus ei muuta voimassa olevassa maakuntakaavassa esitettyä maankäyttöä tavalla, josta seuraisi olennaisia Natura-alueen luontoarvoja vaarantavia tai heikentäviä vaikutuksia. Ohjeellisen ulkoilureitin linjaus on suuntaa-antava ja se voidaan toteuttaa myös siirtämällä reittiä, jolla vältetään Natura-alueelle mahdollisesti kohdistuvat vaikutukset.	Varsinais-Suomen vaihemaakuntakaavan ehdotus yksistään tai muiden hankkeiden tai suunnitelmien kanssa tarkasteltuna ei todennäköisesti merkittävästi heikennä Natura-alueen valinnan perusteena olevia luontoarvoja. Maakuntakaavassa oleva yleismääräys velvoittaa Natura-arvojen huomioon ottamisen tarkemmassa suunnittelussa.
I	19	Iniön saaret	SAC	FI0200047 RSO	LSL, VL	Iniön saarilla esiintyy rehevää pähkinälehtoa, lehtoa ja lehtoniittyä. Kalkkia sisältävän kallioperän rehevöittämiä lehtojen ulkopuolinen kasvillisuus on kalliomännikköä. Sandö on lähes luonnontilainen harjusaa. Långskärillä esiintyy Suomessa harvinaisia luontotyyppisiä ja uhanalaisia lajeja. Kvärvesholmin, Brändholmin ja Persholmin keskelle on syntynyt flada, jonka ympärillä on laajat rantaniityt. Kaavaehdotuksessa alueelle on osoitettu suojelualueita. Alueet ovat maa- ja metsätalous, retkeily- ja virkistysalueella. Kalvholmissa Natura-alueen läheisyydessä sijaitsee venesatama ja alle kilometrin etäisyydellä on retkeilyalue (laajennettu).	Aluevaraukset ja ominaisuusmerkinnät turvaavat ja edistävät alueen luontoarvojen säilymistä. Vaihemaakuntakaavan ehdotus ei muuta voimassa olevassa maakuntakaavassa esitettyä maankäyttöä tavalla, josta seuraisi olennaisia Natura-alueen luontoarvoja vaarantavia tai heikentäviä vaikutuksia.	Varsinais-Suomen vaihemaakuntakaavan ehdotus yksistään tai muiden hankkeiden tai suunnitelmien kanssa tarkasteltuna ei todennäköisesti merkittävästi heikennä Natura-alueen valinnan perusteena olevia luontoarvoja. Maakuntakaavassa oleva yleismääräys velvoittaa Natura-arvojen huomioon ottamisen tarkemmassa suunnittelussa.
I	20	Iso-Höhlö	SAC/SPA	FI0200099 LVSO	LSL	Iso-Höhlön Natura-alue sisältää kaksi osa-aluetta, joista toinen sijaitsee osittain Satakunnassa. Iso-Höhlö on metsäsaarekkeinen laaja suoalue, joista Liesrahkaan kuuluu umpeenkasvanut Liesjärvi. Alueella on melko runsas ja monipuolinen linnusto. Kaavaehdotuksessa alueelle on osoitettu suojelualueita. Osa-alueiden kautta kulkevaksi on osoitettu ohjeellinen ulkoilureitti. Ympäröivä alue on maa- ja metsätalousvaltaista aluetta.	Aluevaraukset ja ominaisuusmerkinnät turvaavat ja edistävät alueen luontoarvojen säilymistä. Vaihemaakuntakaavan ehdotus ei muuta voimassa olevassa maakuntakaavassa esitettyä maankäyttöä tavalla, josta seuraisi olennaisia Natura-alueen luontoarvoja vaarantavia tai heikentäviä vaikutuksia. Ohjeellisen ulkoilureitin linjaus on suuntaa-antava ja se voidaan toteuttaa myös siirtämällä reittiä, jolla vältetään Natura-alueelle mahdollisesti kohdistuvat vaikutukset.	Varsinais-Suomen vaihemaakuntakaavan ehdotus yksistään tai muiden hankkeiden tai suunnitelmien kanssa tarkasteltuna ei todennäköisesti merkittävästi heikennä Natura-alueen valinnan perusteena olevia luontoarvoja. Maakuntakaavassa oleva yleismääräys velvoittaa Natura-arvojen huomioon ottamisen tarkemmassa suunnittelussa.
I	21	Isoniemi	SAC	FI0200165 VMZO	LSL	Natura-alue on Hirsjärven itärannalla sijaitseva vanhan metsän alue. Kasvillisuus on pääosin kalliomännikköä ja lehtomaista rehevää sekametsää. Kaavaehdotuksessa alueelle on osoitettu suojelualue. Natura-alueen lähistölle on merkitty melontareitti tai vesiretkelureitti.	Aluevaraukset ja ominaisuusmerkinnät turvaavat ja edistävät alueen luontoarvojen säilymistä. Vaihemaakuntakaavan ehdotus ei muuta voimassa olevassa maakuntakaavassa esitettyä maankäyttöä tavalla, josta seuraisi olennaisia Natura-alueen luontoarvoja vaarantavia tai heikentäviä vaikutuksia.	Varsinais-Suomen vaihemaakuntakaavan ehdotus yksistään tai muiden hankkeiden tai suunnitelmien kanssa tarkasteltuna ei todennäköisesti merkittävästi heikennä Natura-alueen valinnan perusteena olevia luontoarvoja. Maakuntakaavassa oleva yleismääräys velvoittaa Natura-arvojen huomioon ottamisen tarkemmassa suunnittelussa.
K	22	Kaarinan metsät	SAC	FI0200058 LSO, VMZO	LSL	Kaarinan metsät muodostuvat useasta erillisestä osa-alueesta Kuusistonsaareissa, Jauhosaareissa ja mantereella. Metsäsaarekkeissa on lehtoa ja vanhaa runsaslahopuustoista metsää, myös pähkinää ja jalopuustoa esiintyy mm. Paltan metsässä ja Jauhosaareissa. Juurvalli on kapea kallioselänne, jonka länsirinteellä on vaikuttava jyrkänne. Kappelinmäen etelä- ja lounaisrinteiltä löytyy myös niittyä ja ketoa. Kaavaehdotuksessa alueelle on osoitettu suojelualueita. Natura-alueen osa-alueiden ympäristössä on ohjeellinen ulkoilureitti, luonnonsuojelukohteita (2), retkeily- ja matkailutoimintojen alueita, retkeilyalue (laajennettu) sekä virkistysaluetta. Juurvallin alue on geologisesti arvokkaiden alueiden rajauksen sisällä ja osa Natura-alueesta rajautuu pohjavesialueisiin. Ympäristössä on myös maa- ja metsätalousaluetta, mutta suojelualueiden välinen alue on pääosin maa- ja metsätalous- sekä retkeily- ja virkistysaluetta. Saaren pohjoispuolella Kaarinassa ja Piikkiössä on ns. valkoisia alueita.	Aluevaraukset ja ominaisuusmerkinnät turvaavat ja edistävät alueen luontoarvojen säilymistä. Vaihemaakuntakaavan ehdotus ei muuta voimassa olevassa maakuntakaavassa esitettyä maankäyttöä tavalla, josta seuraisi olennaisia Natura-alueen luontoarvoja vaarantavia tai heikentäviä vaikutuksia. Ohjeellisen ulkoilureitin linjaus on suuntaa-antava ja se voidaan toteuttaa myös siirtämällä reittiä, jolla vältetään Natura-alueelle mahdollisesti kohdistuvat vaikutukset.	Varsinais-Suomen vaihemaakuntakaavan ehdotus yksistään tai muiden hankkeiden tai suunnitelmien kanssa tarkasteltuna ei todennäköisesti merkittävästi heikennä Natura-alueen valinnan perusteena olevia luontoarvoja. Maakuntakaavassa oleva yleismääräys velvoittaa Natura-arvojen huomioon ottamisen tarkemmassa suunnittelussa.
K	23	Kakossuo	SAC	FI0200088 SSPO	LSL	Kakossuo on Salon seudun keidassoihin verraten pidemmälle kehittynyt Rannikko-Suomen keidassuo, jossa turvekerros on noin 3 m. Reuna-alueet ovat pääosin isovarurämättä ja keskiosa karujen nevojen suotyyppisiä. Suon laitteet ovat osittain luonnontilaisia. Kaavaehdotuksessa alueelle on osoitettu suojelualue. Natura-alueen läheisyydessä on ohjeellinen ulkoilureitti ja ympäristö on maa- ja metsätalousvaltaista aluetta.	Aluevaraukset ja ominaisuusmerkinnät turvaavat ja edistävät alueen luontoarvojen säilymistä. Vaihemaakuntakaavan ehdotus ei muuta voimassa olevassa maakuntakaavassa esitettyä maankäyttöä tavalla, josta seuraisi olennaisia Natura-alueen luontoarvoja vaarantavia tai heikentäviä vaikutuksia. Ohjeellisen ulkoilureitin linjaus on suuntaa-antava ja se voidaan toteuttaa myös siirtämällä reittiä, jolla vältetään Natura-alueelle mahdollisesti kohdistuvat vaikutukset.	Varsinais-Suomen vaihemaakuntakaavan ehdotus yksistään tai muiden hankkeiden tai suunnitelmien kanssa tarkasteltuna ei todennäköisesti merkittävästi heikennä Natura-alueen valinnan perusteena olevia luontoarvoja. Maakuntakaavassa oleva yleismääräys velvoittaa Natura-arvojen huomioon ottamisen tarkemmassa suunnittelussa.



K	24	Kallavuori	SAC	FI0200160	LSL, MAL	Natura-alue on murosvyšöhykkeen reunalla kohoava kallioselännejako, jonka länsireuna on jyrkkäpiirteinen ja rajautuu jyrkänteen tyvellä olevaan tiehen ja peltoon. Kasvillisuus ja eliölajisto on monipuolista lehtolajistoa, kalliomännikkökasvillisuutta sekä niittyajajistoa. Kaavaehdotuksessa alueelle on osoitettu suojelualue, ohjeellinen ulkoilureitti, virkistysalue (laajennettu), pohjavesialue sekä kiviaines- ja materiaaliterminaali. Natura-alue sisältyy geologisesti arvokkaisiin alueisiin. Ympäristö on maa- ja metsätalousvaltaista aluetta.	Aluevaraukset ja ominaisuusmerkinnät turvaavat ja edistävät alueen luontoarvojen säilymistä. Vaihemaakuntakaavan ehdotus ei muuta voimassa olevassa maakuntakaavassa esitettyä maankäyttöä tavalla, josta seuraisi olennaisia Natura-alueen luontoarvoja vaarantavia tai heikentäviä vaikutuksia. Ohjeellisen ulkoilureitin linjaus on suuntaa-antava ja se voidaan toteuttaa myös siirtämällä reittiä, jolla vältetään Natura-alueelle mahdollisesti kohdistuvat vaikutukset.	Varsinais-Suomen vaihemaakuntakaavan ehdotus yksistään tai muiden hankkeiden tai suunnitelmien kanssa tarkasteltuna ei todennäköisesti merkittävästi heikennä Natura-alueen valinnan perusteena olevia luontoarvoja.  Maakuntakaavassa oleva yleismääräys velvoittaa Natura-arvojen huomioon ottamisen tarkemmassa suunnittelussa.	
K	25	Karhunperänrahka	SAC	FI0200015	SSPO, VMSSO	LSL	Karhunperänrahkan Natura-alue koostuu useasta erillisestä osa-alueesta. Alueella on edustettuna monipuolinen kokonaisuus suoyhdistelmätyyppisiä ja vanhaa metsää. Alueella on tärkeä merkitys virkistyskäytön kannalta. Alueelle on kaavaehdotuksessa osoitettu suojelualueita, virkistyskohde ja virkistysreitit. Karhunperänrahkan keskiosa on merkitty virkistysalueeksi (laajennettu). Osa-alueiden ympäristö on maa- ja metsätalousvaltaista aluetta. Maakaasuverkon yhteystarvermerkintä on poistettu.	Aluevaraukset ja ominaisuusmerkinnät turvaavat ja edistävät alueen luontoarvojen säilymistä. Vaihemaakuntakaavan ehdotus ei muuta voimassa olevassa maakuntakaavassa esitettyä maankäyttöä tavalla, josta seuraisi olennaisia Natura-alueen luontoarvoja vaarantavia tai heikentäviä vaikutuksia.	Varsinais-Suomen vaihemaakuntakaavan ehdotus yksistään tai muiden hankkeiden tai suunnitelmien kanssa tarkasteltuna ei todennäköisesti merkittävästi heikennä Natura-alueen valinnan perusteena olevia luontoarvoja.  Maakuntakaavassa oleva yleismääräys velvoittaa Natura-arvojen huomioon ottamisen tarkemmassa suunnittelussa.
K	26	Katanpää	SAC	FI0200172	SELKÄMEREN KP	LSL	Katanpään Natura-alueesta yli puolet on vesialuetta ja saarilla on puolustusvoimien toimintaan liittyviä rakenteita. Katanpää on lajistollisesti ja maisemallisesti arvokas alue, jossa esiintyy merenrantaniittyjä, puolukkatyyppin metsää, sekä mustikkatyyppin metsiä joissa on soistumia ja lehtoisuutta. Aue on osittain päällekkäinen Seksmiilarin saariston Natura-alueen kanssa. Kaavaehdotuksessa alueelle on osoitettu suojelualue. Katanpäässä on venesatama. Rannikkoalue Katanpään itäpuolella on maa- ja metsätalous, retkeily- ja virkistysaluetta.	Aluevaraukset ja ominaisuusmerkinnät turvaavat ja edistävät alueen luontoarvojen säilymistä. Vaihemaakuntakaavan ehdotus ei muuta voimassa olevassa maakuntakaavassa esitettyä maankäyttöä tavalla, josta seuraisi olennaisia Natura-alueen luontoarvoja vaarantavia tai heikentäviä vaikutuksia.	Varsinais-Suomen vaihemaakuntakaavan ehdotus yksistään tai muiden hankkeiden tai suunnitelmien kanssa tarkasteltuna ei todennäköisesti merkittävästi heikennä Natura-alueen valinnan perusteena olevia luontoarvoja.  Maakuntakaavassa oleva yleismääräys velvoittaa Natura-arvojen huomioon ottamisen tarkemmassa suunnittelussa.
K	27	Keistiön fladat	SAC/SPA	FI0200071	RSO	LSL, VL	Keistiön fladat -Natura-alue käsittää kolme kluuvia ja matalan lahden ympäröivine alueineen. Alueella on edustettuna Itämeren murtovesirannikon maankohoamisen eri suksessiovaiheita. Koko alue on linnustollisesti edustava. Alueelle on kaavaehdotuksessa osoitettu suojelualue. Natura-alueen ympäristö on maa- ja metsätalous, retkeily- ja virkistysaluetta.	Aluevaraukset ja ominaisuusmerkinnät turvaavat ja edistävät alueen luontoarvojen säilymistä. Vaihemaakuntakaavan ehdotus ei muuta voimassa olevassa maakuntakaavassa esitettyä maankäyttöä tavalla, josta seuraisi olennaisia Natura-alueen luontoarvoja vaarantavia tai heikentäviä vaikutuksia.	Varsinais-Suomen vaihemaakuntakaavan ehdotus yksistään tai muiden hankkeiden tai suunnitelmien kanssa tarkasteltuna ei todennäköisesti merkittävästi heikennä Natura-alueen valinnan perusteena olevia luontoarvoja.  Maakuntakaavassa oleva yleismääräys velvoittaa Natura-arvojen huomioon ottamisen tarkemmassa suunnittelussa.
K	28	Kemiönsaaren kalliot	SAC	FI0200113	LSL, MAL, VL, sopimus MO	Kemiönsaaren kalliot koostuvat useasta osa-alueesta, joista kaksi on kooltaan suuria kallioalueita. Kallioperä sisältää kalkkia ja Svinbergetistä louhinnasta vapaalla alueella löytyykin yksi Etelä-Suomen laajimpia ja kasvillisuudeltaan rikkaimpia kalkkikallioita. Brännberget-Strömsmossenin kalliokokonaisuuden keskellä on flada. Osa-alueille ja niiden lähistöllä on kaavaehdotuksessa osoitettu suojelualueita, virkistyskohteita ja ohjeellinen ulkoilureitti. Kallioalueet ovat kehittämisperiaatemerkinän alueella Matkailun, retkeilyn ja virkistyskehittämisyhyhyke. Vestalaxissa on venesatama.	Aluevaraukset ja ominaisuusmerkinnät turvaavat ja edistävät alueen luontoarvojen säilymistä. Vaihemaakuntakaavan ehdotus ei muuta voimassa olevassa maakuntakaavassa esitettyä maankäyttöä tavalla, josta seuraisi olennaisia Natura-alueen luontoarvoja vaarantavia tai heikentäviä vaikutuksia. Ohjeellisen ulkoilureitin linjaus on suuntaa-antava ja se voidaan toteuttaa myös siirtämällä reittiä, jolla vältetään Natura-alueelle mahdollisesti kohdistuvat vaikutukset.	Varsinais-Suomen vaihemaakuntakaavan ehdotus yksistään tai muiden hankkeiden tai suunnitelmien kanssa tarkasteltuna ei todennäköisesti merkittävästi heikennä Natura-alueen valinnan perusteena olevia luontoarvoja.  Maakuntakaavassa oleva yleismääräys velvoittaa Natura-arvojen huomioon ottamisen tarkemmassa suunnittelussa.	
K	29	Kiskonjoen latvavedet	SAC	FI0200048	LSO	LSL, VL, MAL	Natura-alue muodostuu alueellisista ja viivamaisista kohteista Varsinais-Suomen ja Uudenmaan neljän kunnan alueella. Kiskonjoen latvavesissä on melko luonnontilaisina säilyneitä vesistönsia, mm. oligo- ja dysoligotrofisia lampia sekä Kärkelänkosken alue. Mullaston Lohiojassa lisääntyy purotaimen, kaakkuri pesii useissa lammissa ja koski on merkittävä kokoontumisalue talvehtiville koskikarvoille. Saukko esiintyy alueella. Kaavaehdotuksessa alueelle tai sen rajoille osoitetaan suojelualueita, melontareitti, virkistyskohteita, virkistysalue (laajennettu), kaivos ja ohjeellinen ulkoilureitti. Osa alueesta sijaitsee geologisesti arvokkailla alueella.	Aluevaraukset ja ominaisuusmerkinnät turvaavat ja edistävät alueen luontoarvojen säilymistä. Vaihemaakuntakaavan ehdotus ei muuta voimassa olevassa maakuntakaavassa esitettyä maankäyttöä tavalla, josta seuraisi olennaisia Natura-alueen luontoarvoja vaarantavia tai heikentäviä vaikutuksia. Ohjeellisen ulkoilureitin linjaus on suuntaa-antava ja se voidaan toteuttaa myös siirtämällä reittiä, jolla vältetään Natura-alueelle mahdollisesti kohdistuvat vaikutukset.	Varsinais-Suomen vaihemaakuntakaavan ehdotus yksistään tai muiden hankkeiden tai suunnitelmien kanssa tarkasteltuna ei todennäköisesti merkittävästi heikennä Natura-alueen valinnan perusteena olevia luontoarvoja.  Maakuntakaavassa oleva yleismääräys velvoittaa Natura-arvojen huomioon ottamisen tarkemmassa suunnittelussa.

K	30	Kiskonjoenvesistö	SAC/SPA	FI0200083 LVSO, KSO	LSL, sopimus MO	Natura-alue käsittää Kiskonjoen vesistön Kirkkojärvestä mereen laskevan osuuden. Kosken voimalaitoksen alla svantoalue laajenee Saarenjärveksi ja sen alapuolella sijaitsee Latokartanonkoski. Saarenjärven rantaniityt toimivat muuttolintujen levähdyspaikkoina. Latokartanonkoski on lounaisrannikon vaikuttavimpia koskia, lehtorannat ja tervalepiköt rehevääkasuisia. Laukanlahti on matala valtaosaltaan ruovikoksi ja niityksi umpeutunut merenlahti, jossa on monipuolinen linnusto. Kiskonjoelle on kaavaehdotuksessa osoitettu suojelualueita ja melontareitti sekä virkistyskohteita ja ohjeellinen ulkoilureitti. Alueet rajautuvat maa- ja metsätalousvaltaiseen alueeseen, rannikon läheisyydessä myös maa- ja metsätalous, retkeily- ja virkistysalueeseen. Kiskonjoki sijaitsee paikoitellen pohjavesialueilla.	Aluevaraukset ja ominaisuusmerkinnät turvaavat ja edistävät alueen luontoarvojen säilymistä. Vaihemaakuntakaavan ehdotus ei muuta voimassa olevassa maakuntakaavassa esitettävää maankäyttöä tavalla, josta seuraisi olennaisia Natura-alueen luontoarvoja vaarantavia tai heikentäviä vaikutuksia. Ohjeellisen ulkoilureitin linjaus on suuntaa-antava ja se voidaan toteuttaa myös siirtämällä reittiä, jolla vältetään Natura-alueelle mahdollisesti kohdistuvat vaikutukset.	Varsinais-Suomen vaihemaakuntakaavan ehdotus yksistään tai muiden hankkeiden tai suunnitelmien kanssa tarkasteltuna ei todennäköisesti merkittävästi heikennä Natura-alueen valinnan perusteena olevia luontoarvoja. Maakuntakaavassa oleva yleismääräys velvoittaa Natura-arvojen huomioon ottamisen tarkemmassa suunnittelussa.
K	31	Kivijärven metsät	SAC	FI0200106 VM50	VL, LSL	Natura-alue sisältää laajan osa-alueen lisäksi kaksi pienempää metsäaluetta. Vanhan metsän alueet ovat monimuotoisia ja runsaslahopuustoisia, ja alueella on myös laajahkoja lähes luonnontilaisia puustoisia soita. Alueelle sijoittuu myös luonnontilaisia järviä, Loukasjärvi ja Hankasjärvi. Alueelle on osoitettu suojelualueita. Natura-alueen rajalle ja vähäisessä määrin sen kauttakulkevaksi on osoitettu ohjeellinen ulkoilureitti, joka yhdistyy Natura-alueen läheisyydessä sijaitsevaan virkistysalueeseen. Alueet rajautuvat kaavan maa- ja metsätalousvaltaisiin alueeseen.	Aluevaraukset ja ominaisuusmerkinnät turvaavat ja edistävät alueen luontoarvojen säilymistä. Vaihemaakuntakaavan ehdotus ei muuta voimassa olevassa maakuntakaavassa esitettävää maankäyttöä tavalla, josta seuraisi olennaisia Natura-alueen luontoarvoja vaarantavia tai heikentäviä vaikutuksia. Ohjeellisen ulkoilureitin linjaus on suuntaa-antava ja se voidaan toteuttaa myös siirtämällä reittiä, jolla vältetään Natura-alueelle mahdollisesti kohdistuvat vaikutukset.	Varsinais-Suomen vaihemaakuntakaavan ehdotus yksistään tai muiden hankkeiden tai suunnitelmien kanssa tarkasteltuna ei todennäköisesti merkittävästi heikennä Natura-alueen valinnan perusteena olevia luontoarvoja. Maakuntakaavassa oleva yleismääräys velvoittaa Natura-arvojen huomioon ottamisen tarkemmassa suunnittelussa.
K	32	Kolkanaukko	SAC/SPA	FI0200040 LVSO	MRL/KAAVA, LSL	Natura-alueeseen kuuluu matalia merenlahtia, joissa rannat ovat tyypillisesti ruovikkoa ja paikoitellen esiintyy rantaniittyjä sekä lehtomaisia tervalepikoita ja metsää. Kolkanaukko on merestä erillään sijaitseva kluuvi, jolla on ajoittainen yhteys mereen. Ruovikot ovat linnuston kannalta merkittäviä alueita. Alueelle kuuluu myös tammea kasvavia metsäarekkeitä. Kaavaehdotuksessa alueelle on osoitettu suojelualue. Natura-alueen länsireunassa Ahaistenperässä on teollisuustoimintojen alue. Ohjeellinen ulkoilureitti on osoitettu Taivassalosta lähtevää maantietä myötäillen eli joidenkin osa-alueiden rajalla kulkevana. Virkistyskohde ja virkistysalue (laajennettu) on osoitettu osa-alueen rajalle ja alle kilometrin etäisyydellä on venesatama ja retkeily- ja matkailutoimintojen kohde. Alueet rajautuvat kaavan maa- ja metsätalous, retkeily- ja virkistysalueeseen.	Aluevaraukset ja ominaisuusmerkinnät turvaavat ja edistävät alueen luontoarvojen säilymistä. Vaihemaakuntakaavan ehdotus ei muuta voimassa olevassa maakuntakaavassa esitettävää maankäyttöä tavalla, josta seuraisi olennaisia Natura-alueen luontoarvoja vaarantavia tai heikentäviä vaikutuksia. Ohjeellisen ulkoilureitin linjaus on suuntaa-antava ja se voidaan toteuttaa myös siirtämällä reittiä, jolla vältetään Natura-alueelle mahdollisesti kohdistuvat vaikutukset.	Varsinais-Suomen vaihemaakuntakaavan ehdotus yksistään tai muiden hankkeiden tai suunnitelmien kanssa tarkasteltuna ei todennäköisesti merkittävästi heikennä Natura-alueen valinnan perusteena olevia luontoarvoja. Maakuntakaavassa oleva yleismääräys velvoittaa Natura-arvojen huomioon ottamisen tarkemmassa suunnittelussa.
K	33	Kolkansuo	SAC	FI0200098 SSPO	LSL	Kolkansuo Natura-alue muodostuu kahdesta osa-alueesta. Alueet edustavat Rannikko-Suomen konsentrisia kilpimäisiä kermikeitaita. Suot ovat melko luonnontilaisia ja tärkeitä suolinnustolle. Kaavaehdotuksessa alueelle on osoitettu suojelualue ja ohjeellinen virkistysreitti. Kolkansuota, Vaskijärven ja Iso-Hölön Natura-alueita yhdistää kehittämisperiaatemerkinä Laaja, merkittävä ja yhtenäinen metsävaltainen vyöhyke. Kolkansuo Natura-alue rajautuu maa- ja metsätalousvaltaiseen alueeseen.	Aluevaraukset ja ominaisuusmerkinnät turvaavat ja edistävät alueen luontoarvojen säilymistä. Vaihemaakuntakaavan ehdotus ei muuta voimassa olevassa maakuntakaavassa esitettävää maankäyttöä tavalla, josta seuraisi olennaisia Natura-alueen luontoarvoja vaarantavia tai heikentäviä vaikutuksia. Ohjeellisen ulkoilureitin linjaus on suuntaa-antava ja se voidaan toteuttaa myös siirtämällä reittiä, jolla vältetään Natura-alueelle mahdollisesti kohdistuvat vaikutukset.	Varsinais-Suomen vaihemaakuntakaavan ehdotus yksistään tai muiden hankkeiden tai suunnitelmien kanssa tarkasteltuna ei todennäköisesti merkittävästi heikennä Natura-alueen valinnan perusteena olevia luontoarvoja. Maakuntakaavassa oleva yleismääräys velvoittaa Natura-arvojen huomioon ottamisen tarkemmassa suunnittelussa.
K	34	Kontolanrahka	SAC/SPA	FI0200093 SSPO	LSL	Kontolanrahka on laaja yhtenäinen konsentrisen keidassuo, suoyhdistymätyyppiltään Rannikko-Suomen kermikeidas. Alueen linnusto on edustava. Natura-alueelle on kaavaehdotuksessa osoitettu suojelualue eikä alueelle tai sen ympäristöön ole osoitettu muita toimintoja. Natura-alue rajautuu maa- ja metsätalousvaltaiseen alueeseen.	Aluevaraukset ja ominaisuusmerkinnät turvaavat ja edistävät alueen luontoarvojen säilymistä. Vaihemaakuntakaavan ehdotus ei muuta voimassa olevassa maakuntakaavassa esitettävää maankäyttöä tavalla, josta seuraisi olennaisia Natura-alueen luontoarvoja vaarantavia tai heikentäviä vaikutuksia.	Varsinais-Suomen vaihemaakuntakaavan ehdotus yksistään tai muiden hankkeiden tai suunnitelmien kanssa tarkasteltuna ei todennäköisesti merkittävästi heikennä Natura-alueen valinnan perusteena olevia luontoarvoja. Maakuntakaavassa oleva yleismääräys velvoittaa Natura-arvojen huomioon ottamisen tarkemmassa suunnittelussa.
K	35	Korkeaniemenkallio	SAC	FI0200050 LSO	LSL	Korkeaniemenkallion Natura-alue muodostuu useasta osa-alueesta: Korkeaniemen kalliosta, Malmbergin kallio- ja lehtoalueesta sekä matalasta lahdesta, jossa kasvaa koivua ja tervaleppää. Korkeaniemenkallion alueella on myös luonnontilaisia lampia ja soistuvia lampia. Kaavaehdotuksessa alueelle on osoitettu suojelualueita, ohjeellinen virkistysreitti on osoitettu noin kilometrin etäisyydelle alueen rajasta. Natura-osa-alueet rajautuvat maa- ja metsätalousvaltaiseen alueeseen. Alueet sijaitsevat geologisesti arvokkailla alueilla.	Aluevaraukset ja ominaisuusmerkinnät turvaavat ja edistävät alueen luontoarvojen säilymistä. Vaihemaakuntakaavan ehdotus ei muuta voimassa olevassa maakuntakaavassa esitettävää maankäyttöä tavalla, josta seuraisi olennaisia Natura-alueen luontoarvoja vaarantavia tai heikentäviä vaikutuksia.	Varsinais-Suomen vaihemaakuntakaavan ehdotus yksistään tai muiden hankkeiden tai suunnitelmien kanssa tarkasteltuna ei todennäköisesti merkittävästi heikennä Natura-alueen valinnan perusteena olevia luontoarvoja. Maakuntakaavassa oleva yleismääräys velvoittaa Natura-arvojen huomioon ottamisen tarkemmassa suunnittelussa.

K	36	Koskeljärvi	SAC/SPA	FI0200097 LVSO	LSL	Koskeljärven Natura-alue sisältää kolme osa-aluetta, joista Kortesus eteläisimpänä sijaitsee Varsinais-Suomen puolella, Vaaljärvi Satakunnassa ja Koskeljärvi valtaosin Satakunnassa. Koskeljärvi on maamme parhaita lintujärviä. Järven rannat ovat pääosin rakentamattomia ja sen kunnostamiseksi on toteutettu vedenpinnan nosto. Kaavaehdotuksessa alueelle on osoitettu suojelualue ja Kortesuson alueelle ohjeellinen ulkoilureitti. Natura-alue rajoittuu maa- ja metsätalousvaltaiselle alueelle.	Aluevaraukset ja ominaisuuserkinnät turvaavat ja edistävät alueen luontoarvojen säilymistä. Vaihemaakuntakaavan ehdotus ei muuta voimassa olevassa maakuntakaavassa esitettyä maankäyttöä tavalla, josta seuraisi olennaisia Natura-alueen luontoarvoja vaarantavia tai heikentäviä vaikutuksia. Ohjeellisen ulkoilureitin linjaus on suuntaa-antava ja se voidaan toteuttaa myös siirtämällä reittiä, jolla vältetään Natura-alueelle mahdollisesti kohdistuvat vaikutukset.	Varsinais-Suomen vaihemaakuntakaavan ehdotus yksistään tai muiden hankkeiden tai suunnitelmien kanssa tarkasteltuna ei todennäköisesti merkittävästi heikennä Natura-alueen valinnan perusteena olevia luontoarvoja.  Maakuntakaavassa oleva yleismääräys velvoittaa Natura-arvojen huomioon ottamisen tarkemmassa suunnittelussa.
K	37	Koskossuo	SAC	FI0200005 SSPO	LSL, KAAVA	Koskossuo edustaa Saaristo-Suomen puustoisia keidassoita, suo on luonnontilainen ja ojitamaton. Kaavaehdotuksessa alueelle on osoitettu suojelualue ja ohjeellinen ulkoilureitti. Lähellä on pohjavesialue. Natura-alue rajoittuu maa- ja metsätalousvaltaiselle alueelle.	Aluevaraukset ja ominaisuuserkinnät turvaavat ja edistävät alueen luontoarvojen säilymistä. Vaihemaakuntakaavan ehdotus ei muuta voimassa olevassa maakuntakaavassa esitettyä maankäyttöä tavalla, josta seuraisi olennaisia Natura-alueen luontoarvoja vaarantavia tai heikentäviä vaikutuksia. Ohjeellisen ulkoilureitin linjaus on suuntaa-antava ja se voidaan toteuttaa myös siirtämällä reittiä, jolla vältetään Natura-alueelle mahdollisesti kohdistuvat vaikutukset.	Varsinais-Suomen vaihemaakuntakaavan ehdotus yksistään tai muiden hankkeiden tai suunnitelmien kanssa tarkasteltuna ei todennäköisesti merkittävästi heikennä Natura-alueen valinnan perusteena olevia luontoarvoja.  Maakuntakaavassa oleva yleismääräys velvoittaa Natura-arvojen huomioon ottamisen tarkemmassa suunnittelussa.
K	38	Kotkavuori	SAC	FI0200159	MAL, LSL	Kotkavuoren alue koostuu kahdesta kallioalueesta, Kotkavuori-Haukkavuori-Syssävuori-selänneestä sekä Pajavuori-Pyhävastamäki-kallioalueesta. Alueita luonnehtii jyrkkäpiirteisyyttä. Haukkavuoren 30 metrinen pystyseinämän tyvellä on arvokasta lehtoa. Pajavuoren alue on topografialtaan vaihteleva, lakialueilta avokallioinen. Kaavaehdotuksessa alueelle on osoitettu suojelualue. Natura-alue sijaitsee geologisesti arvokkaalla alueella, sen läheisyyteen on merkitty ohjeellinen ulkoilureitti ja luonnonsuojelukohde. Alue rajautuu maa- ja metsätalous, retkeily- ja virkistysalueeseen.	Aluevaraukset ja ominaisuuserkinnät turvaavat ja edistävät alueen luontoarvojen säilymistä. Vaihemaakuntakaavan ehdotus ei muuta voimassa olevassa maakuntakaavassa esitettyä maankäyttöä tavalla, josta seuraisi olennaisia Natura-alueen luontoarvoja vaarantavia tai heikentäviä vaikutuksia. Ohjeellisen ulkoilureitin linjaus on suuntaa-antava ja se voidaan toteuttaa myös siirtämällä reittiä, jolla vältetään Natura-alueelle mahdollisesti kohdistuvat vaikutukset.	Varsinais-Suomen vaihemaakuntakaavan ehdotus yksistään tai muiden hankkeiden tai suunnitelmien kanssa tarkasteltuna ei todennäköisesti merkittävästi heikennä Natura-alueen valinnan perusteena olevia luontoarvoja.  Maakuntakaavassa oleva yleismääräys velvoittaa Natura-arvojen huomioon ottamisen tarkemmassa suunnittelussa.
K	39	Kuivakosken niitty	SAC	FI0200183	MO sopimus	Kuivakosken niitty on laidunnettu puronvarsiniitty valtakunnallisesti arvokkaalla Uskelan-Halikonjokilaakson maisema-alueella. Alueen luontotyyppiä ovat ketomainen tuore pienruohoniitty, tuore heinäniitty, suurruihoniitty ja lajistoon kuuluu useita huomionarvoisia kasvilajeja. Kaavaehdotuksessa ei ole osoitettu suojelualuetta: suojelu on toteutettu sopimuksella maanomistajan kanssa. Natura-alue rajautuu kaavan valkoiseen alueeseen sekä maa- ja metsätalousvaltaiseen alueeseen. Natura-alueen lähiympäristössä on pohjavesialue.	Aluevaraukset ja ominaisuuserkinnät turvaavat ja edistävät alueen luontoarvojen säilymistä. Vaihemaakuntakaavan ehdotus ei muuta voimassa olevassa maakuntakaavassa esitettyä maankäyttöä tavalla, josta seuraisi olennaisia Natura-alueen luontoarvoja vaarantavia tai heikentäviä vaikutuksia.	Varsinais-Suomen vaihemaakuntakaavan ehdotus yksistään tai muiden hankkeiden tai suunnitelmien kanssa tarkasteltuna ei todennäköisesti merkittävästi heikennä Natura-alueen valinnan perusteena olevia luontoarvoja.  Maakuntakaavassa oleva yleismääräys velvoittaa Natura-arvojen huomioon ottamisen tarkemmassa suunnittelussa.
K	40	Kulju	SAC/SPA	FI0200041 LVSO, VMSSO	LSL	Kulju-Taipaleenlahti on salmimainen kaksiosainen sisälahti, joka muodostaa arvokkaan kokonaisuuden. Kuljun linnusto on edustava ja alueella on vesilinnuille tärkeitä pesimäalueita, rannat ovat matalia ja ruovikkoisia. Myös rantametsien lajistolle löytyy pesimäalueita lehtorannoilla. Kaavaehdotuksessa Natura-alueelle on osoitettu suojelualue ja lähialueelle ohjeellinen ulkoilureitti. Alue rajoittuu maa- ja metsätalous, retkeily- ja virkistysalueeseen.	Aluevaraukset ja ominaisuuserkinnät turvaavat ja edistävät alueen luontoarvojen säilymistä. Vaihemaakuntakaavan ehdotus ei muuta voimassa olevassa maakuntakaavassa esitettyä maankäyttöä tavalla, josta seuraisi olennaisia Natura-alueen luontoarvoja vaarantavia tai heikentäviä vaikutuksia. Ohjeellisen ulkoilureitin linjaus on suuntaa-antava ja se voidaan toteuttaa myös siirtämällä reittiä, jolla vältetään Natura-alueelle mahdollisesti kohdistuvat vaikutukset.	Varsinais-Suomen vaihemaakuntakaavan ehdotus yksistään tai muiden hankkeiden tai suunnitelmien kanssa tarkasteltuna ei todennäköisesti merkittävästi heikennä Natura-alueen valinnan perusteena olevia luontoarvoja.  Maakuntakaavassa oleva yleismääräys velvoittaa Natura-arvojen huomioon ottamisen tarkemmassa suunnittelussa.

K	41	Kurjenrahka	SAC	FI0200093 SSPO	LSL	Kurjenrahkan Natura-alue koostuu useasta osa-alueesta, joissa esiintyy tyypillisiä lounaisuomalaisia kermikeitä, esimerkkeinä Kurjenrahka ja Vajosuo, talousmetsää sekä aarnialue (Pukkialo). Kurjenrahka on laajin suoalue ja sen läheisyydessä sijaitsee Savojärvi. Natura-alueelle on kaavaehdotuksessa osoitettu suojelualueita, ulkoilureittejä ja ohjeellisia ulkoilureittejä. Alueen rajalla on kaksi virkistyskohdetta.	Aluevaraukset ja ominaisuuserkinnät turvaavat ja edistävät alueen luontoarvojen säilymistä. Vaihemaakuntakaavan ehdotus ei muuta voimassa olevassa maakuntakaavassa esitettyä maankäyttöä tavalla, josta seuraisi olennaisia Natura-alueen luontoarvoja vaarantavia tai heikentäviä vaikutuksia. Ohjeellisen ulkoilureitin linjaus on suuntaa-antava ja se voidaan toteuttaa myös siirtämällä reittiä, jolla vältetään Natura-alueelle mahdollisesti kohdistuvat vaikutukset.	Varsinais-Suomen vaihemaakuntakaavan ehdotus yksistään tai muiden hankkeiden tai suunnitelmien kanssa tarkasteltuna ei todennäköisesti merkittävästi heikennä Natura-alueen valinnan perusteena olevia luontoarvoja.  Maakuntakaavassa oleva yleismääräys velvoittaa Natura-arvojen huomioon ottamisen tarkemmassa suunnittelussa.
K	42	Kustavin vuoret	SAC	FI0200114	LSL, MAL	Natura-alue muodostuu kolmesta erillisestä osa-alueesta, joilla esiintyy edustavia silikaattikallioita ja jyrkänkallioita, louhikkoa ja rinteiden alla lehtoa. Puorenjärvi on eutrofinen järvi, jossa on rehevät, pinnanmyötäisesti umpeenkasvanneet rannat. Kaavaehdotuksessa alueelle on osoitettu suojelualue ja ohjeellinen ulkoilureitti. Osa alueista sijaitsee geologisesti arvokkailla alueilla. Alue rajautuu maa- ja metsätalous, retkeily- ja virkistysalueeseen.	Aluevaraukset ja ominaisuuserkinnät turvaavat ja edistävät alueen luontoarvojen säilymistä. Vaihemaakuntakaavan ehdotus ei muuta voimassa olevassa maakuntakaavassa esitettyä maankäyttöä tavalla, josta seuraisi olennaisia Natura-alueen luontoarvoja vaarantavia tai heikentäviä vaikutuksia. Ohjeellisen ulkoilureitin linjaus on suuntaa-antava ja se voidaan toteuttaa myös siirtämällä reittiä, jolla vältetään Natura-alueelle mahdollisesti kohdistuvat vaikutukset.	Varsinais-Suomen vaihemaakuntakaavan ehdotus yksistään tai muiden hankkeiden tai suunnitelmien kanssa tarkasteltuna ei todennäköisesti merkittävästi heikennä Natura-alueen valinnan perusteena olevia luontoarvoja.  Maakuntakaavassa oleva yleismääräys velvoittaa Natura-arvojen huomioon ottamisen tarkemmassa suunnittelussa.
K	43	Kuusistonlahti	SPA	FI0200058 LVSO	LSL, VL, KAAVA, sopimus MO	Kuusistonlahden Natura-alueisiin kuuluu umpeenkasvanut ruovikkoinen salmi Kuusiston ja Lyhtyholman välissä, Piikkiönlahti sekä Kuusiston saaren keskellä sijaitseva Kuusistonjärvi, joka on umpeenkasvun muodostama rehevä kosteikko. Kuusistonlahdella on laidunalueita ja se on lintujen muuтонаikainen levähdysalue. Kaavaehdotuksessa alueelle on osoitettu suojelualueita, ohjeellinen ulkoilureitti ja alueen lähistölle retkeilyalue (laajennettu) sekä retkeily- ja matkailutoimintojen kohde. Piikkiönlahti rajautuu kaavan valkoiseen alueeseen, muut osa-alueet rajoittuvat maa- ja metsätalous, retkeily- ja virkistysalueeseen.	Aluevaraukset ja ominaisuuserkinnät turvaavat ja edistävät alueen luontoarvojen säilymistä. Vaihemaakuntakaavan ehdotus ei muuta voimassa olevassa maakuntakaavassa esitettyä maankäyttöä tavalla, josta seuraisi olennaisia Natura-alueen luontoarvoja vaarantavia tai heikentäviä vaikutuksia. Ohjeellisen ulkoilureitin linjaus on suuntaa-antava ja se voidaan toteuttaa myös siirtämällä reittiä, jolla vältetään Natura-alueelle mahdollisesti kohdistuvat vaikutukset.	Varsinais-Suomen vaihemaakuntakaavan ehdotus yksistään tai muiden hankkeiden tai suunnitelmien kanssa tarkasteltuna ei todennäköisesti merkittävästi heikennä Natura-alueen valinnan perusteena olevia luontoarvoja.  Maakuntakaavassa oleva yleismääräys velvoittaa Natura-arvojen huomioon ottamisen tarkemmassa suunnittelussa.
L	44	Laitilan metsät	SAC	FI0200107 VM50	LSL	Laitilan metsät koostuvat useasta pienestä vanhan metsän alueesta, jotka sijaitsevat eri puolilla Laitilaa ja Mynämäkeä. Metsäalueiden väliset etäisyydet ovat suuria. Natura-osa-alueiden ympäristö on maa- ja metsätalouvaltaista aluetta. Kaavaehdotuksessa Natura-alueelle on osoitettu suojelualueita. Neljän osa-alueen läheisyyteen tai rajalle on osoitettu ohjeellinen ulkoilureitti. Satakunnan ja Varsinais-Suomen maakuntien rajalla sijaitseva osa-alue rajoittuu virkistysalueeseen. Haaron läpi kulkee nykyinen voimajohto ja alueen lähistölle on osoitettu virkistyskohde.	Aluevaraukset ja ominaisuuserkinnät turvaavat ja edistävät alueen luontoarvojen säilymistä. Vaihemaakuntakaavan ehdotus ei muuta voimassa olevassa maakuntakaavassa esitettyä maankäyttöä tavalla, josta seuraisi olennaisia Natura-alueen luontoarvoja vaarantavia tai heikentäviä vaikutuksia. Ohjeellisen ulkoilureitin linjaus on suuntaa-antava ja se voidaan toteuttaa myös siirtämällä reittiä, jolla vältetään Natura-alueelle mahdollisesti kohdistuvat vaikutukset.	Varsinais-Suomen vaihemaakuntakaavan ehdotus yksistään tai muiden hankkeiden tai suunnitelmien kanssa tarkasteltuna ei todennäköisesti merkittävästi heikennä Natura-alueen valinnan perusteena olevia luontoarvoja.  Maakuntakaavassa oleva yleismääräys velvoittaa Natura-arvojen huomioon ottamisen tarkemmassa suunnittelussa.
L	45	Langset	SAC/SPA	FI0200112	KAAVA, LSL, VL, MO sopimus	Natura-alue koostuu kahdesta osa-alueesta ja edustaa tyypiltään välisaaristoa. Rakentamattomat luodot ja pikkusaaret ovat linnustolle merkittäviä pesäpaikkoina. Useat saaret ovat pinnanmuodoltaan jyrkkärantaisia. Kaavaehdotuksessa Natura-alueelle on osoitettu suojelualue, lähistöllä on venesatama, virkistysalueita (laajennettu).	Aluevaraukset ja ominaisuuserkinnät turvaavat ja edistävät alueen luontoarvojen säilymistä. Vaihemaakuntakaavan ehdotus ei muuta voimassa olevassa maakuntakaavassa esitettyä maankäyttöä tavalla, josta seuraisi olennaisia Natura-alueen luontoarvoja vaarantavia tai heikentäviä vaikutuksia.	Varsinais-Suomen vaihemaakuntakaavan ehdotus yksistään tai muiden hankkeiden tai suunnitelmien kanssa tarkasteltuna ei todennäköisesti merkittävästi heikennä Natura-alueen valinnan perusteena olevia luontoarvoja.  Maakuntakaavassa oleva yleismääräys velvoittaa Natura-arvojen huomioon ottamisen tarkemmassa suunnittelussa.
L	46	Lassasin metsä	SAC	FI0200177	LSL	Natura-alue on pääosin iäkäästä havumetsää ja kalliomaita, joiden kangasjuottien männiköt ovat kookkaita. Vikenin glo-järven lähistöllä on kosteaa korpea, järven vanha yhteys mereen on nykyisin pieni purouoma. Alueella on myös niittyalue (runsaslajiset kuivat ja tuoret niityt). Kaavaehdotuksessa alueelle on osoitettu suojelualue, retkeily- ja matkailutoimintojen alue (laajennettu) ja ohjeellinen ulkoilureitti. Alue rajautuu maa- ja metsätalous, retkeily- ja virkistysalueeseen.	Aluevaraukset ja ominaisuuserkinnät turvaavat ja edistävät alueen luontoarvojen säilymistä. Vaihemaakuntakaavan ehdotus ei muuta voimassa olevassa maakuntakaavassa esitettyä maankäyttöä tavalla, josta seuraisi olennaisia Natura-alueen luontoarvoja vaarantavia tai heikentäviä vaikutuksia. Ohjeellisen ulkoilureitin linjaus on suuntaa-antava ja se voidaan toteuttaa myös siirtämällä reittiä, jolla vältetään Natura-alueelle mahdollisesti kohdistuvat vaikutukset.	Varsinais-Suomen vaihemaakuntakaavan ehdotus yksistään tai muiden hankkeiden tai suunnitelmien kanssa tarkasteltuna ei todennäköisesti merkittävästi heikennä Natura-alueen valinnan perusteena olevia luontoarvoja.  Maakuntakaavassa oleva yleismääräys velvoittaa Natura-arvojen huomioon ottamisen tarkemmassa suunnittelussa.

L	47	Laukkakallio	SAC	FI0200117	LSL	Laukkakallion Natura-alueella esiintyy keski- ja runsasravinteisen kallioalustan kasvillisuutta. Natura-alue koostuu kolmesta erillisestä osa-alueesta, joista eteläisin sijaitsee yli kilometrin päässä kahdesta muusta. Laukkakallio on biologisesti tärkeä serpentiinikallioiden kasvillisuuden esiintymisalueena ja kalkkivaikutus näkyy myös siinä, että alueen suot ovat lettorämeitä. Kaavaehdotuksessa alueelle on osoitettu suojelualueita. Alueiden läheisyydessä on melontareitti ja alue on geologisesti arvokas kallioalue. Eteläisen osa-alueen läheisyydessä on kaivos. Natura-alueen ympäristö on maa- ja metsätalousvaltaista aluetta.	Aluevaraukset ja ominaisuusmerkinnät turvaavat ja edistävät alueen luontoarvojen säilymistä. Vaihemaakuntakaavan ehdotus ei muuta voimassa olevassa maakuntakaavassa esitettyä maankäyttöä tavalla, josta seuraisi olennaisia Natura-alueen luontoarvoja vaarantavia tai heikentäviä vaikutuksia.	Varsinais-Suomen vaihemaakuntakaavan ehdotus yksistään tai muiden hankkeiden tai suunnitelmien kanssa tarkasteltuna ei todennäköisesti merkittävästi heikennä Natura-alueen valinnan perusteena olevia luontoarvoja.  Maakuntakaavassa oleva yleismääräys velvoittaa Natura-arvojen huomioon ottamisen tarkemmassa suunnittelussa.	
L	48	Lautvesi	SPA	FI0200044	LSL, VL	Lautveden Natura-alue on laaja merenlahti, pikkusaarten, luotojen ja karien sekä ruovikkojen ja rantaniittyjen muodostama kokonaisuus, joka on tärkeä linnuston pesimäalueena. Alueelle on kaavaehdotuksessa osoitettu suojelualue, ohjeellinen ulkoilureitti sekä retkeily- ja matkailutoimintojen alue (laajennettu) ja virkistysalue (laajennettu). Alue rajautuu maa- ja metsätalous, retkeily- ja virkistysalueeseen.	Aluevaraukset ja ominaisuusmerkinnät turvaavat ja edistävät alueen luontoarvojen säilymistä. Vaihemaakuntakaavan ehdotus ei muuta voimassa olevassa maakuntakaavassa esitettyä maankäyttöä tavalla, josta seuraisi olennaisia Natura-alueen luontoarvoja vaarantavia tai heikentäviä vaikutuksia. Ohjeellisen ulkoilureitin linjaus on suuntaa-antava ja se voidaan toteuttaa myös siirtämällä reittiä, jolla vältetään Natura-alueelle mahdollisesti kohdistuvat vaikutukset.	Varsinais-Suomen vaihemaakuntakaavan ehdotus yksistään tai muiden hankkeiden tai suunnitelmien kanssa tarkasteltuna ei todennäköisesti merkittävästi heikennä Natura-alueen valinnan perusteena olevia luontoarvoja.  Maakuntakaavassa oleva yleismääräys velvoittaa Natura-arvojen huomioon ottamisen tarkemmassa suunnittelussa.	
L	49	Lemulanrinne	SAC	FI0200048	LSO	LSL, VL, MAL	Kaksiosainen Natura-alue muodostuu kahdesta jyrkkärinteisestä kalliomäestä sekä vuorijalavalehdosta ja Lemulanrinteen rinnelehdosta. Kalliooperän amfibioliitti näkyy kasvillisuuden rehevyytenä ja monipuolisuutena. Alueella on myös lähes luonnontilainen Lemikjärvi, joka on mesotrofinen ja melko kirkasvetinen. Kaavaehdotuksessa Natura-alueelle tai sen läheisyyteen on osoitettu suojelualue, ohjeellinen ulkoilureitti ja Kiskonjoen melontareitti. Alue on geologisesti arvokkaalla alueella. Alueet rajautuvat kaavan maa- ja metsätalousvaltaisiin alueeseen.	Aluevaraukset ja ominaisuusmerkinnät turvaavat ja edistävät alueen luontoarvojen säilymistä. Vaihemaakuntakaavan ehdotus ei muuta voimassa olevassa maakuntakaavassa esitettyä maankäyttöä tavalla, josta seuraisi olennaisia Natura-alueen luontoarvoja vaarantavia tai heikentäviä vaikutuksia. Ohjeellisen ulkoilureitin linjaus on suuntaa-antava ja se voidaan toteuttaa myös siirtämällä reittiä, jolla vältetään Natura-alueelle mahdollisesti kohdistuvat vaikutukset.	Varsinais-Suomen vaihemaakuntakaavan ehdotus yksistään tai muiden hankkeiden tai suunnitelmien kanssa tarkasteltuna ei todennäköisesti merkittävästi heikennä Natura-alueen valinnan perusteena olevia luontoarvoja.  Maakuntakaavassa oleva yleismääräys velvoittaa Natura-arvojen huomioon ottamisen tarkemmassa suunnittelussa.
L	50	Lemun lehdot	SAC	FI0200128	LSO	KAAVA, LSL	Lemun lehdot koostuu useasta erillisestä lehtoalueesta. Osa-alueilla esiintyy mm. tammilehtoa, puistomaista lehtoniittyä, tammaa kasvavaa hakamaata, tammaa ja lehmusta kasvavaa rinnelehtoa sekä pähkinä-tammilehtoa. Useat lehtoalueet ovat pellon keskellä saarekkeessa tai kalliosarekkeita kiertäviä rinnelehtoja. Kasvillisuudeltaan kohteet ovat hyvin monipuolisia. Kaavaehdotuksessa Natura-alueille on osoitettu suojelualueet sekä ohjeellinen ulkoilureitti. Alueet rajautuvat kaavan maa- ja metsätalous, sekä retkeily- ja virkistysalueeseen.	Aluevaraukset ja ominaisuusmerkinnät turvaavat ja edistävät alueen luontoarvojen säilymistä. Vaihemaakuntakaavan ehdotus ei muuta voimassa olevassa maakuntakaavassa esitettyä maankäyttöä tavalla, josta seuraisi olennaisia Natura-alueen luontoarvoja vaarantavia tai heikentäviä vaikutuksia. Ohjeellisen ulkoilureitin linjaus on suuntaa-antava ja se voidaan toteuttaa myös siirtämällä reittiä, jolla vältetään Natura-alueelle mahdollisesti kohdistuvat vaikutukset.	Varsinais-Suomen vaihemaakuntakaavan ehdotus yksistään tai muiden hankkeiden tai suunnitelmien kanssa tarkasteltuna ei todennäköisesti merkittävästi heikennä Natura-alueen valinnan perusteena olevia luontoarvoja.  Maakuntakaavassa oleva yleismääräys velvoittaa Natura-arvojen huomioon ottamisen tarkemmassa suunnittelussa.
L	51	Liesjärvi	SAC	FI0344001	Liesjärven kansallispuisto	LSL, VL	Liesjärven Natura-alue koostuu useasta osa-alueesta, joista yksi sijaitsee Varsinais-Suomen maakunnassa ja muut osa-alueet Uudenmaan maakunnassa. Alueelle on ominaista humuspitoisten järvet, mäntyvaltaiset harjumetsät sekä suoalueet. Kaavaehdotuksessa alueelle on osoitettu suojelualue ja ohjeellinen ulkoilureitti. Alue rajautuu maa- ja metsätalousvaltaiseen alueeseen.	Aluevaraukset ja ominaisuusmerkinnät turvaavat ja edistävät alueen luontoarvojen säilymistä. Vaihemaakuntakaavan ehdotus ei muuta voimassa olevassa maakuntakaavassa esitettyä maankäyttöä tavalla, josta seuraisi olennaisia Natura-alueen luontoarvoja vaarantavia tai heikentäviä vaikutuksia. Ohjeellisen ulkoilureitin linjaus on suuntaa-antava ja se voidaan toteuttaa myös siirtämällä reittiä, jolla vältetään Natura-alueelle mahdollisesti kohdistuvat vaikutukset.	Varsinais-Suomen vaihemaakuntakaavan ehdotus yksistään tai muiden hankkeiden tai suunnitelmien kanssa tarkasteltuna ei todennäköisesti merkittävästi heikennä Natura-alueen valinnan perusteena olevia luontoarvoja.  Maakuntakaavassa oleva yleismääräys velvoittaa Natura-arvojen huomioon ottamisen tarkemmassa suunnittelussa.
L	52	Lenholm	SAC	FI0200063	RSO	KAAVA, LSL, VL	Lenholmin Natura-alue on monipuolinen kokonaisuus, johon kuuluu mm. tammilehtoa, perinnemaisemia, kangasmetsää, kallioita, flada ja rantaniittyjä. Tammihakaa ja rantaniittyjä on laidunnettu vuosisatojen ajan. Alueen kautta kulkevan Saaristotien varrella on laidunnettu hakamaa, jonka puusto koostuu lähinnä järeistä tammista ja lehmuksesta, pensasto pylväskatajista. Matholmin flada on ruovikkoinen merenlahti, joka on linnustolle muuonaiikainen levähdyspaikka. Kaavaehdotuksessa alueelle on osoitettu suojelualue, Saaristotietä myöten kulkeva ohjeellinen ulkoilureitti ja venesatama. Alue rajautuu kaavan maa- ja metsätalous, sekä retkeily- ja virkistysalueeseen.	Aluevaraukset ja ominaisuusmerkinnät turvaavat ja edistävät alueen luontoarvojen säilymistä. Vaihemaakuntakaavan ehdotus ei muuta voimassa olevassa maakuntakaavassa esitettyä maankäyttöä tavalla, josta seuraisi olennaisia Natura-alueen luontoarvoja vaarantavia tai heikentäviä vaikutuksia. Ohjeellisen ulkoilureitin linjaus on suuntaa-antava ja se voidaan toteuttaa myös siirtämällä reittiä, jolla vältetään Natura-alueelle mahdollisesti kohdistuvat vaikutukset.	Varsinais-Suomen vaihemaakuntakaavan ehdotus yksistään tai muiden hankkeiden tai suunnitelmien kanssa tarkasteltuna ei todennäköisesti merkittävästi heikennä Natura-alueen valinnan perusteena olevia luontoarvoja.  Maakuntakaavassa oleva yleismääräys velvoittaa Natura-arvojen huomioon ottamisen tarkemmassa suunnittelussa.

L	53	Lohm - Kulm - Ängö	SAC/SPA	FI02000146	RSO, LSO	LSL, MRL/KAAVA, VL	Natura-alueeseen kuuluu suurehkojen saarten muodostama välisaaristo Storströmmenin laidoilla. Alueelle tyypillisiä ovat kapeat ruovikkoiset salmivedet, jotka tarjoavat vesilinnustolle suojaisia pesimäpaikkoja. Rannat ovat jyrkkäpiirteisiä ja karut kalliometsät vallitsevat. Kulmin saarella on kallioharjanteiden välisessä juotissa arvokas lehto. Kaavaehdotuksessa Natura-alueelle on osoitettu suojelualue ja retkeily- ja matkailutoimintojen alueita (laajennettu) sekä retkeily- ja matkailutoimintojen kohde. Osa-alueet rajautuvat maa- ja metsätalous, retkeily- ja virkistysalueisiin.	Aluevaraukset ja ominaisuusmerkinnät turvaavat ja edistävät alueen luontoarvojen säilymistä. Vaihemaakuntakaavan ehdotus ei muuta voimassa olevassa maakuntakaavassa esitettyä maankäyttöä tavalla, josta seuraisi olennaisia Natura-alueen luontoarvoja vaarantavia tai heikentäviä vaikutuksia.	Varsinais-Suomen vaihemaakuntakaavan ehdotus yksistään tai muiden hankkeiden tai suunnitelmien kanssa tarkasteltuna ei todennäköisesti merkittävästi heikennä Natura-alueen valinnan perusteena olevia luontoarvoja.  Maakuntakaavassa oleva yleismääräys velvoittaa Natura-arvojen huomioon ottamisen tarkemmassa suunnittelussa.
L	54	Lumikallio	SAC	FI0200168	VMSO	LSL	Lumikallion Natura-alueella on vanhaa kuusimetsää, korpea ja kalliomäkeä. Osa metsästä on varsin luonnontilaista. Alue rajautuu maa- ja metsätalousvaltaiseen alueeseen. Kaavaehdotuksessa alueelle on osoitettu suojelualue. Maakaasuverkon yhteystarvemerkintä on osoitettu poistettavaksi.	Aluevaraukset ja ominaisuusmerkinnät turvaavat ja edistävät alueen luontoarvojen säilymistä. Vaihemaakuntakaavan ehdotus ei muuta voimassa olevassa maakuntakaavassa esitettyä maankäyttöä tavalla, josta seuraisi olennaisia Natura-alueen luontoarvoja vaarantavia tai heikentäviä vaikutuksia.	Varsinais-Suomen vaihemaakuntakaavan ehdotus yksistään tai muiden hankkeiden tai suunnitelmien kanssa tarkasteltuna ei todennäköisesti merkittävästi heikennä Natura-alueen valinnan perusteena olevia luontoarvoja.  Maakuntakaavassa oleva yleismääräys velvoittaa Natura-arvojen huomioon ottamisen tarkemmassa suunnittelussa.
L	55	Långviken	SAC	FI0200121		VL, YSL	Långvikenin viisi kilometriä pitkä lahti on matala, kivikko- tai ruovikkorantainen. Kohde edustaa luontotyyppiä Itämeren borealiset kapeat murtovesilahdet. Natura-alueesta ei ole tarkoitus perustaa suojelualuetta. Kaavaehdotuksessa alueelle on osoitettu pieni suojelualue ja ohjeellinen ulkoilureitti. Natura-alue rajautuu maa- ja metsätalous, retkeily ja virkistysalueeseen. Lahden pohjoispuolella on geologisesti arvokas alue sekä pohjavesialue.	Aluevaraukset ja ominaisuusmerkinnät turvaavat ja edistävät alueen luontoarvojen säilymistä. Vaihemaakuntakaavan ehdotus ei muuta voimassa olevassa maakuntakaavassa esitettyä maankäyttöä tavalla, josta seuraisi olennaisia Natura-alueen luontoarvoja vaarantavia tai heikentäviä vaikutuksia. Ohjeellisen ulkoilureitin linjaus on suuntaa-antava ja se voidaan toteuttaa myös siirtämällä reittiä, jolla vältetään Natura-alueelle mahdollisesti kohdistuvat vaikutukset.	Varsinais-Suomen vaihemaakuntakaavan ehdotus yksistään tai muiden hankkeiden tai suunnitelmien kanssa tarkasteltuna ei todennäköisesti merkittävästi heikennä Natura-alueen valinnan perusteena olevia luontoarvoja.  Maakuntakaavassa oleva yleismääräys velvoittaa Natura-arvojen huomioon ottamisen tarkemmassa suunnittelussa.
L	56	Lövsjärdsfjärdenin reunasaaret	SAC	FI0200067	LSO, VMSO, RSO	LSL, (MRL)	Lövsjärdsfjärdenin reunasaarilla on uhanalaista lajistoa, vanhaa metsää, kalkkikallioita ja perinnebiotoopeja. Lövsjärdsissä esiintyy tervaleppälehto ja pähkinälehto. Hummelskärin kalkkikalliosaaarella on pienialainen lehto, Storlandetissa pähkinälehto. Ängholmossa kasvaa mäntyvaltainen vanha metsä. Kaavaehdotuksessa Natura-alueen osa-alueille on osoitettu suojelualue ja Ängholmin osa-alueen rajalla on venesatama. Osa-alueet rajoittuvat maa- ja metsätalous, retkeily ja virkistysalueisiin.	Aluevaraukset ja ominaisuusmerkinnät turvaavat ja edistävät alueen luontoarvojen säilymistä. Vaihemaakuntakaavan ehdotus ei muuta voimassa olevassa maakuntakaavassa esitettyä maankäyttöä tavalla, josta seuraisi olennaisia Natura-alueen luontoarvoja vaarantavia tai heikentäviä vaikutuksia.	Varsinais-Suomen vaihemaakuntakaavan ehdotus yksistään tai muiden hankkeiden tai suunnitelmien kanssa tarkasteltuna ei todennäköisesti merkittävästi heikennä Natura-alueen valinnan perusteena olevia luontoarvoja.  Maakuntakaavassa oleva yleismääräys velvoittaa Natura-arvojen huomioon ottamisen tarkemmassa suunnittelussa.
M	57	Maisaarensuo	SAC	FI0200109	SSPO	LSL	Maisaarensuo on pääosin luonnontilaisena säilynyt keidassuokompleksi. Suon keskiosat ovat keidasrämettä ja silmäkkeistä nevaa, ja alueella on myös kaksi pienehköä metsäsaarekettä. Kaavaehdotuksessa alueelle on osoitettu suojelualue ja ohjeellinen ulkoilureitti. Alue rajoittuu maa- ja metsätalousvaltaiseen alueeseen.	Aluevaraukset ja ominaisuusmerkinnät turvaavat ja edistävät alueen luontoarvojen säilymistä. Vaihemaakuntakaavan ehdotus ei muuta voimassa olevassa maakuntakaavassa esitettyä maankäyttöä tavalla, josta seuraisi olennaisia Natura-alueen luontoarvoja vaarantavia tai heikentäviä vaikutuksia. Ohjeellisen ulkoilureitin linjaus on suuntaa-antava ja se voidaan toteuttaa myös siirtämällä reittiä, jolla vältetään Natura-alueelle mahdollisesti kohdistuvat vaikutukset.	Varsinais-Suomen vaihemaakuntakaavan ehdotus yksistään tai muiden hankkeiden tai suunnitelmien kanssa tarkasteltuna ei todennäköisesti merkittävästi heikennä Natura-alueen valinnan perusteena olevia luontoarvoja.  Maakuntakaavassa oleva yleismääräys velvoittaa Natura-arvojen huomioon ottamisen tarkemmassa suunnittelussa.
M	58	Mietoistenlahti	SPA	FI0200089	LVSO	LSL	Mietoistenlahteen laskee kaksi jokea, joiden suistoalueet ovat voimakkaasti ruovikoituneet ja joissa esiintyy laajoja rantaniittyjä. Kääpän perinnebiotooppialue on kasvillisuudeltaan monipuolista ja Natura-alueella on myös muita arvokkaita perinnebiotoopeja, jotka puolestaan lisäävät linnustollista arvoa. Kaavaehdotuksessa alueelle on osoitettu suojelualue, kolme virkistyskohdetta ja ohjeellinen ulkoilureitti. Alue rajautuu maa- ja metsätalous, retkeily- ja virkistysalueeseen.	Aluevaraukset ja ominaisuusmerkinnät turvaavat ja edistävät alueen luontoarvojen säilymistä. Vaihemaakuntakaavan ehdotus ei muuta voimassa olevassa maakuntakaavassa esitettyä maankäyttöä tavalla, josta seuraisi olennaisia Natura-alueen luontoarvoja vaarantavia tai heikentäviä vaikutuksia. Ohjeellisen ulkoilureitin linjaus on suuntaa-antava ja se voidaan toteuttaa myös siirtämällä reittiä, jolla vältetään Natura-alueelle mahdollisesti kohdistuvat vaikutukset.	Varsinais-Suomen vaihemaakuntakaavan ehdotus yksistään tai muiden hankkeiden tai suunnitelmien kanssa tarkasteltuna ei todennäköisesti merkittävästi heikennä Natura-alueen valinnan perusteena olevia luontoarvoja.  Maakuntakaavassa oleva yleismääräys velvoittaa Natura-arvojen huomioon ottamisen tarkemmassa suunnittelussa.

M	59	Mustfinnräsket	SAC/SPA	FI0200108 LVSO	LSL	Natura-alue muodostuu kolmesta erillisestä pienestä järvestä, jotka idästä lukien ovat Lampisträsket, Grägboleträsk ja Mustfinnräsk. Järvet ovat matalia ja reheviä, niiden ympärillä kasvillisuus on rehevää ja linnusto monipuolista ja edustavaa. Kaavaehdotuksessa alueelle on osoitettu suojelualueita, ohjeellinen ulkoilureitti ja virkistysalue. Järven lähellä on pohjavesialue. Osa-alueet rajautuvat maa- ja metsätalous, retkeily ja virkistysalueisiin.	Aluevaraukset ja ominaisuusmerkinnät turvaavat ja edistävät alueen luontoarvojen säilymistä. Vaihemaakuntakaavan ehdotus ei muuta voimassa olevassa maakuntakaavassa esitettyä maankäyttöä tavalla, josta seuraisi olennaisia Natura-alueen luontoarvoja vaarantavia tai heikentäviä vaikutuksia. Ohjeellisen ulkoilureitin linjaus on suuntaa-antava ja se voidaan toteuttaa myös siirtämällä reittiä, jolla vältetään Natura-alueelle mahdollisesti kohdistuvat vaikutukset.	Varsinais-Suomen vaihemaakuntakaavan ehdotus yksistään tai muiden hankkeiden tai suunnitelmien kanssa tarkasteltuna ei todennäköisesti merkittävästi heikennä Natura-alueen valinnan perusteena olevia luontoarvoja.  Maakuntakaavassa oleva yleismääräys velvoittaa Natura-arvojen huomioon ottamisen tarkemmassa suunnittelussa.
M	60	Myllylähde	SAC	FI0200020 SSPO	LSL, KAAVA	Myllylähde on padottu lähdelampi, jonka rannat ovat matalapuustoista nevarämettä ja lähteistä lettonevaa. Lähdelammesta tapahtuu vedenottoa. Alueen kasvillisuus on erittäin arvokasta sisältäen myös uhanalaisia lajeja. Kaavaehdotuksessa alueelle on osoitettu suojelualue, virkistyskohde ja ohjeellinen ulkoilureitti. Myllylähde on geologisesti arvokkaalla alueella sekä pohjavesialueella. Natura-alue rajautuu maa- ja metsätalousvaltaiseen alueeseen.	Aluevaraukset ja ominaisuusmerkinnät turvaavat ja edistävät alueen luontoarvojen säilymistä. Vaihemaakuntakaavan ehdotus ei muuta voimassa olevassa maakuntakaavassa esitettyä maankäyttöä tavalla, josta seuraisi olennaisia Natura-alueen luontoarvoja vaarantavia tai heikentäviä vaikutuksia. Ohjeellisen ulkoilureitin linjaus on suuntaa-antava ja se voidaan toteuttaa myös siirtämällä reittiä, jolla vältetään Natura-alueelle mahdollisesti kohdistuvat vaikutukset.	Varsinais-Suomen vaihemaakuntakaavan ehdotus yksistään tai muiden hankkeiden tai suunnitelmien kanssa tarkasteltuna ei todennäköisesti merkittävästi heikennä Natura-alueen valinnan perusteena olevia luontoarvoja.  Maakuntakaavassa oleva yleismääräys velvoittaa Natura-arvojen huomioon ottamisen tarkemmassa suunnittelussa.
N	61	Nautelankoski	SAC	FI0200190	LSL, VL, YSL	Nautelankosken Natura-alue käsittää kokonaisuuden, jossa kosken ympäristössä on rehevää jokivarsilehtoa, hoidettuja niittyjä ja kallioketoja. Kaavaehdotuksessa Natura-alueelle on osoitettu suojelualue, ulkoilureitti ja alueen läheisyyteen ohjeellinen ulkoilureitti. Alue rajoittuu kaavan valkoiseen alueeseen sekä maa- ja metsätalousvaltaiseen alueeseen.	Aluevaraukset ja ominaisuusmerkinnät turvaavat ja edistävät alueen luontoarvojen säilymistä. Vaihemaakuntakaavan ehdotus ei muuta voimassa olevassa maakuntakaavassa esitettyä maankäyttöä tavalla, josta seuraisi olennaisia Natura-alueen luontoarvoja vaarantavia tai heikentäviä vaikutuksia. Ohjeellisen ulkoilureitin linjaus on suuntaa-antava ja se voidaan toteuttaa myös siirtämällä reittiä, jolla vältetään Natura-alueelle mahdollisesti kohdistuvat vaikutukset.	Varsinais-Suomen vaihemaakuntakaavan ehdotus yksistään tai muiden hankkeiden tai suunnitelmien kanssa tarkasteltuna ei todennäköisesti merkittävästi heikennä Natura-alueen valinnan perusteena olevia luontoarvoja.  Maakuntakaavassa oleva yleismääräys velvoittaa Natura-arvojen huomioon ottamisen tarkemmassa suunnittelussa.
N	62	Nauvon glo-järvet	SAC	FI0200068 RSO	LSL	Natura-alue käsittää kluuvijärviyhityksen loppuvaiheen järviä, jotka ovat kasvamassa umpeen. Järvien rantaluhat ja mm. pähkinäpensasta kasvavat lehtometsät ovat alueen arvokkaita luontotyyppisiä. Kaavaehdotuksessa alueelle on osoitettu suojelualueet, ulkoilureitti ja ohjeellinen ulkoilureitti. Sähköverkon yhteystarvemerkintä on osoitettu alueen lähistölle, samoin retkeily- ja matkailutoimintojen alue.	Aluevaraukset ja ominaisuusmerkinnät turvaavat ja edistävät alueen luontoarvojen säilymistä. Vaihemaakuntakaavan ehdotus ei muuta voimassa olevassa maakuntakaavassa esitettyä maankäyttöä tavalla, josta seuraisi olennaisia Natura-alueen luontoarvoja vaarantavia tai heikentäviä vaikutuksia. Ohjeellisen ulkoilureitin linjaus on suuntaa-antava ja se voidaan toteuttaa myös siirtämällä reittiä, jolla vältetään Natura-alueelle mahdollisesti kohdistuvat vaikutukset.	Varsinais-Suomen vaihemaakuntakaavan ehdotus yksistään tai muiden hankkeiden tai suunnitelmien kanssa tarkasteltuna ei todennäköisesti merkittävästi heikennä Natura-alueen valinnan perusteena olevia luontoarvoja.  Maakuntakaavassa oleva yleismääräys velvoittaa Natura-arvojen huomioon ottamisen tarkemmassa suunnittelussa.
N	63	Nukinrahka - Hirvilammensuo	SAC/SPA	FI0200096 SSPO	LSL	Natura-alue muodostuu kahdesta erillisestä suo-alueesta. Nukinrahka on kohosuo, jossa suotyypinä on isovarpuräme. Suolla on myös silmäkkeistä nevaa ja suota ympäröi monin paikoin luonnontilaisen kaltaiset erityyppiset korpialueet. Hirvilammensuolla on avointa kuljunevaa. Korpimaiset reunametsät ovat iäkkäitä. Natura-alueella on runsas ja monipuolinen linnusto. Kaavaehdotuksessa alueelle on osoitettu suojelualue ja ohjeellinen ulkoilureitti. Alue rajautuu maa- ja metsätalousvaltaiseen alueeseen.	Aluevaraukset ja ominaisuusmerkinnät turvaavat ja edistävät alueen luontoarvojen säilymistä. Vaihemaakuntakaavan ehdotus ei muuta voimassa olevassa maakuntakaavassa esitettyä maankäyttöä tavalla, josta seuraisi olennaisia Natura-alueen luontoarvoja vaarantavia tai heikentäviä vaikutuksia. Ohjeellisen ulkoilureitin linjaus on suuntaa-antava ja se voidaan toteuttaa myös siirtämällä reittiä, jolla vältetään Natura-alueelle mahdollisesti kohdistuvat vaikutukset.	Varsinais-Suomen vaihemaakuntakaavan ehdotus yksistään tai muiden hankkeiden tai suunnitelmien kanssa tarkasteltuna ei todennäköisesti merkittävästi heikennä Natura-alueen valinnan perusteena olevia luontoarvoja.  Maakuntakaavassa oleva yleismääräys velvoittaa Natura-arvojen huomioon ottamisen tarkemmassa suunnittelussa.
O	64	Omenajärvi	SAC/SPA	FI0200030 LSO	LSL	Omenajärvi on matala, eutrofinen järvi, jonka rannat ovat rantaluhtaa ja -niittyä. Ravinteisuuden ja pesimä- ja suojapaikkojen runsauden vuoksi järvi on yksi Suomen arvokkaimista lintuvesistä. Pohjavesialue ja geologisesti arvokas alue. Natura-alue rajautuu maa- ja metsätalousvaltaiseen alueeseen.	Aluevaraukset ja ominaisuusmerkinnät turvaavat ja edistävät alueen luontoarvojen säilymistä. Vaihemaakuntakaavan ehdotus ei muuta voimassa olevassa maakuntakaavassa esitettyä maankäyttöä tavalla, josta seuraisi olennaisia Natura-alueen luontoarvoja vaarantavia tai heikentäviä vaikutuksia.	Varsinais-Suomen vaihemaakuntakaavan ehdotus yksistään tai muiden hankkeiden tai suunnitelmien kanssa tarkasteltuna ei todennäköisesti merkittävästi heikennä Natura-alueen valinnan perusteena olevia luontoarvoja.  Maakuntakaavassa oleva yleismääräys velvoittaa Natura-arvojen huomioon ottamisen tarkemmassa suunnittelussa.

O	65	Orikvuori	SAC	FI0200056 LSO	LSL, MO sopimus	Orikvuoren Natura-alue muodostuu kahdesta lähekkäin sijaitsevasta osa-alueesta. Pohjoisempi alue on kalliomäki, jossa kasvaa satoja yksilöitä eri-ikäistä tammaa. Eteläinen osa-alue on metsäsaareke, jonka puusto on vanhaa haapaa, tammaa, koivuja ja raitoja. Alue on ilmeisesti vanha metsälaidun. Kaavaehdotuksessa alueelle on osoitettu suojelualue, lähistöllä kulkee voimajohto. Alue rajoittuu maa- ja metsätalous, retkeily- ja virkistysalueeseen.	Aluevaraukset ja ominaisuusmerkinnät turvaavat ja edistävät alueen luontoarvojen säilymistä. Vaihemaakuntakaavan ehdotus ei muuta voimassa olevassa maakuntakaavassa esitettyä maankäyttöä tavalla, josta seuraisi olennaisia Natura-alueen luontoarvoja vaarantavia tai heikentäviä vaikutuksia.	Varsinais-Suomen vaihemaakuntakaavan ehdotus yksistään tai muiden hankkeiden tai suunnitelmien kanssa tarkasteltuna ei todennäköisesti merkittävästi heikennä Natura-alueen valinnan perusteena olevia luontoarvoja.  Maakuntakaavassa oleva yleismääräys velvoittaa Natura-arvojen huomioon ottamisen tarkemmassa suunnittelussa.
O	66	Otajärvi	SAC/SPA	FI0200031 LSO, VM50	LSL	Satakunnan rajalla sijaitseva Otajärvi on suuri lintujärvi, jonka keskisyvyys on noin metri. Rannoilla on järviruokokasvustoja, saraniittyjä ja paikoin järvikaislaksuvustoja. Linnustoltaan Otajärvi on jopa kansainvälisesti arvokas. Pesimälajistoon kuuluu sekä karun että rehevän järvytyypin lajeja ja parimäärät ovat suuria. Kaavaehdotuksessa alueelle on osoitettu suojelualue. Alue rajautuu maa- ja metsätalousvaltaiseen alueeseen.	Aluevaraukset ja ominaisuusmerkinnät turvaavat ja edistävät alueen luontoarvojen säilymistä. Vaihemaakuntakaavan ehdotus ei muuta voimassa olevassa maakuntakaavassa esitettyä maankäyttöä tavalla, josta seuraisi olennaisia Natura-alueen luontoarvoja vaarantavia tai heikentäviä vaikutuksia.	Varsinais-Suomen vaihemaakuntakaavan ehdotus yksistään tai muiden hankkeiden tai suunnitelmien kanssa tarkasteltuna ei todennäköisesti merkittävästi heikennä Natura-alueen valinnan perusteena olevia luontoarvoja.  Maakuntakaavassa oleva yleismääräys velvoittaa Natura-arvojen huomioon ottamisen tarkemmassa suunnittelussa.
O	67	Oukkulanlahti	SPA	FI0200150 LV50	LSL, VL, MO sopimus	Oukkulanlahden Natura-alueella on useita lahtia, jotka ovat matalia, ruovikkoisia ja umpeenkasvavia linnuston suosimia alueita. Ruovikkolajisto on erittäin edustava ja vesilintukanta runsas. Ranta-alueilla on paikoin myös laidunnettua rantaniittyä. Kaavaehdotuksessa alueelle on osoitettu suojelualue ja ulkoilureitti, ohjeellinen ulkoilureitti, retkeily- ja matkailutoimintojen kohde ja virkistysalue (laajennettu). Alue rajautuu maa- ja metsätalous, retkeily- ja virkistysalueelle.	Aluevaraukset ja ominaisuusmerkinnät turvaavat ja edistävät alueen luontoarvojen säilymistä. Vaihemaakuntakaavan ehdotus ei muuta voimassa olevassa maakuntakaavassa esitettyä maankäyttöä tavalla, josta seuraisi olennaisia Natura-alueen luontoarvoja vaarantavia tai heikentäviä vaikutuksia. Ohjeellisen ulkoilureitin linjaus on suuntaa-antava ja se voidaan toteuttaa myös siirtämällä reittiä, jolla vältetään Natura-alueelle mahdollisesti kohdistuvat vaikutukset.	Varsinais-Suomen vaihemaakuntakaavan ehdotus yksistään tai muiden hankkeiden tai suunnitelmien kanssa tarkasteltuna ei todennäköisesti merkittävästi heikennä Natura-alueen valinnan perusteena olevia luontoarvoja.  Maakuntakaavassa oleva yleismääräys velvoittaa Natura-arvojen huomioon ottamisen tarkemmassa suunnittelussa.
P	68	Paimionjokilaakso	SAC	FI0200103	LSL, VL, MO sopimus	Paimionjokilaakson Natura-alueella on edustavaa jokilaaksoa laidunnettuine rinnenranta-alueineen. Askalan voimalaitoksen läheisillä rinteillä niityt ovat parhaimmillaan säännöllisen hoidon ansiosta. Alueella esiintyy mm. kuivaa heinä- ja pienruohoniittyä, tuoretta heinäniittyä, tuoretta pienruohoniittyä ja paikoin tuoretta heinäniittyä. Juntolan niitty on hoidon puutteessa kasvanut pitkälti umpeen ja avointa aluetta on enää vähän. Kaavaehdotuksessa alueelle on osoitettu suojelualue, ohjeellinen ulkoilureitti ja virkistysalue. Natura-alue rajoittuu maa- ja metsätalousvaltaiseen alueeseen.	Aluevaraukset ja ominaisuusmerkinnät turvaavat ja edistävät alueen luontoarvojen säilymistä. Vaihemaakuntakaavan ehdotus ei muuta voimassa olevassa maakuntakaavassa esitettyä maankäyttöä tavalla, josta seuraisi olennaisia Natura-alueen luontoarvoja vaarantavia tai heikentäviä vaikutuksia. Ohjeellisen ulkoilureitin linjaus on suuntaa-antava ja se voidaan toteuttaa myös siirtämällä reittiä, jolla vältetään Natura-alueelle mahdollisesti kohdistuvat vaikutukset.	Varsinais-Suomen vaihemaakuntakaavan ehdotus yksistään tai muiden hankkeiden tai suunnitelmien kanssa tarkasteltuna ei todennäköisesti merkittävästi heikennä Natura-alueen valinnan perusteena olevia luontoarvoja.  Maakuntakaavassa oleva yleismääräys velvoittaa Natura-arvojen huomioon ottamisen tarkemmassa suunnittelussa.
P	69	Paimionlahti	SPA	FI0200036 LV50	LSL, KAAVA	Paimionlahti on pitkä ja kapea muodoltaan ja sen rannat ovat lähes täysin ruovikoiden vallassa. Karjan laiduntamaa rantaniittyä, heinäniittyä ja ketoa esiintyy myös. Linnusto on erittäin runsas ja monilajinen ja alueella pesii mm. sekä vesilintuja että ruovikkolajeja. Kaavaehdotuksessa alueelle on osoitettu suojelualue, ohjeellinen ulkoilureitti ja alue rajoittuu maa- ja metsätalousvaltaiseen alueeseen.	Aluevaraukset ja ominaisuusmerkinnät turvaavat ja edistävät alueen luontoarvojen säilymistä. Vaihemaakuntakaavan ehdotus ei muuta voimassa olevassa maakuntakaavassa esitettyä maankäyttöä tavalla, josta seuraisi olennaisia Natura-alueen luontoarvoja vaarantavia tai heikentäviä vaikutuksia. Ohjeellisen ulkoilureitin linjaus on suuntaa-antava ja se voidaan toteuttaa myös siirtämällä reittiä, jolla vältetään Natura-alueelle mahdollisesti kohdistuvat vaikutukset.	Varsinais-Suomen vaihemaakuntakaavan ehdotus yksistään tai muiden hankkeiden tai suunnitelmien kanssa tarkasteltuna ei todennäköisesti merkittävästi heikennä Natura-alueen valinnan perusteena olevia luontoarvoja.  Maakuntakaavassa oleva yleismääräys velvoittaa Natura-arvojen huomioon ottamisen tarkemmassa suunnittelussa.
P	70	Pakinaisten saaristo	SAC	FI0200065 RSO, LSO	LSL, VL, MRL/KAAVA	Pakinaisten saaristo edustaa sisä- ja väliisaariston luontoa, jolle tyypillistä ovat karut saaret jyrkänteisine rantoineen. Alueella on korkea kalliouseläminen, riuttoja, vanha laidunsaari ja hiekkarantaa. Kaavaehdotuksessa Pakinaisten saariston alueelle on osoitettu suojelualue, virkistysalueita (laajennettuja) sekä retkeily- ja matkailutoimintojen kohde. Alueet rajautuvat maa- ja metsätalous, retkeily- ja virkistysalueeseen.	Aluevaraukset ja ominaisuusmerkinnät turvaavat ja edistävät alueen luontoarvojen säilymistä. Vaihemaakuntakaavan ehdotus ei muuta voimassa olevassa maakuntakaavassa esitettyä maankäyttöä tavalla, josta seuraisi olennaisia Natura-alueen luontoarvoja vaarantavia tai heikentäviä vaikutuksia.	Varsinais-Suomen vaihemaakuntakaavan ehdotus yksistään tai muiden hankkeiden tai suunnitelmien kanssa tarkasteltuna ei todennäköisesti merkittävästi heikennä Natura-alueen valinnan perusteena olevia luontoarvoja.  Maakuntakaavassa oleva yleismääräys velvoittaa Natura-arvojen huomioon ottamisen tarkemmassa suunnittelussa.



P	71	Paraisten harjusaaret	SAC	FI0200111 HSO	LSL	Paraisten harjusaaret ovat biologisesti, geologisesti ja maisemallisesti arvokkaita. Kaavaehdotuksessa alueelle on osoitettu suojelualue, sähköverkko, venesatama ja virkistysalue. Pohjoisosa alueesta sijaitsee pohjavesialueella ja kaikki osa-alueet ovat geologisesti arvokkailta alueilla. Alueen ympärillä on maa- ja metsätalous, retkeily- ja virkistysaluetta.	Aluevaraukset ja ominaisuusmerkinnät turvaavat ja edistävät alueen luontoarvojen säilymistä. Vaihemaakuntakaavan ehdotus ei muuta voimassa olevassa maakuntakaavassa esitettyä maankäyttöä tavalla, josta seuraisi olennaisia Natura-alueen luontoarvoja vaarantavia tai heikentäviä vaikutuksia.	Varsinais-Suomen vaihemaakuntakaavan ehdotus yksistään tai muiden hankkeiden tai suunnitelmien kanssa tarkasteltuna ei todennäköisesti merkittävästi heikennä Natura-alueen valinnan perusteena olevia luontoarvoja.  Maakuntakaavassa oleva yleismääräys velvoittaa Natura-arvojen huomioon ottamisen tarkemmassa suunnittelussa.
P	72	Paraisten kalkkialueet	SPA	FI0200092 LVSO	LSL	Natura-alue sisältää useita eri kokoluokkaa edustavia osa-alueita. Kohteiden luontoarvot perustuvat kallio- ja maaperän kalkkivaikutukseen, joka näkyy kasvillisuuden erikoisuutena. Monilla alueilla on aiemmin ollut louhintaa. Kojkullafjärdenin länsipuolinen niemi on vanhaa metsää ja Lillnäset rehevää lehtoa, jonka eteläreunalla on edustava jalopuumetsä. Kaavaehdotuksessa Paraisten kalkkialueiden osa-alueille on osoitettu suojelualueita, kaivos, kolme venesatamaa, kumottava teollisuuskohte, ohjeellinen ulkoilureitti ja geologisesti arvokas alue. Osa-alueet rajoittuvat kaavan valkoisiin alueisiin, teollisuustoimintojen alueeseen virkistysalueeseen (myös laajennettuun), retkeily- ja matkailutoimintojen alueeseen sekä maa- ja metsätalous, retkeily- ja virkistysalueeseen.	Aluevaraukset ja ominaisuusmerkinnät turvaavat ja edistävät alueen luontoarvojen säilymistä. Vaihemaakuntakaavan ehdotus ei muuta voimassa olevassa maakuntakaavassa esitettyä maankäyttöä tavalla, josta seuraisi olennaisia Natura-alueen luontoarvoja vaarantavia tai heikentäviä vaikutuksia. Ohjeellisen ulkoilureitin linjaus on suuntaa-antava ja se voidaan toteuttaa myös siirtämällä reittiä, jolla vältetään Natura-alueelle mahdollisesti kohdistuvat vaikutukset.	Varsinais-Suomen vaihemaakuntakaavan ehdotus yksistään tai muiden hankkeiden tai suunnitelmien kanssa tarkasteltuna ei todennäköisesti merkittävästi heikennä Natura-alueen valinnan perusteena olevia luontoarvoja.  Maakuntakaavassa oleva yleismääräys velvoittaa Natura-arvojen huomioon ottamisen tarkemmassa suunnittelussa.
P	73	Paraisten kalliot	SAC	FI0200711	MRL/KAAVA	Natura-alue muodostuu 25 erillisestä kallioalueesta Stortervon saarella. Kalliot ovat enimmäkseen avoimia tai vähäpuustoisia ja lajistoon kuuluu valtakunnallisesti uhanalaisia lajeja. Kaavaehdotuksessa on osoitettu suojelualueita ja osa-alueiden lomaan ohjeellinen ulkoilureitti. Aluetta ympäröi maa- ja metsätalous, retkeily- ja virkistysalue.	Aluevaraukset ja ominaisuusmerkinnät turvaavat ja edistävät alueen luontoarvojen säilymistä. Vaihemaakuntakaavan ehdotus ei muuta voimassa olevassa maakuntakaavassa esitettyä maankäyttöä tavalla, josta seuraisi olennaisia Natura-alueen luontoarvoja vaarantavia tai heikentäviä vaikutuksia. Ohjeellisen ulkoilureitin linjaus on suuntaa-antava ja se voidaan toteuttaa myös siirtämällä reittiä, jolla vältetään Natura-alueelle mahdollisesti kohdistuvat vaikutukset.	Varsinais-Suomen vaihemaakuntakaavan ehdotus yksistään tai muiden hankkeiden tai suunnitelmien kanssa tarkasteltuna ei todennäköisesti merkittävästi heikennä Natura-alueen valinnan perusteena olevia luontoarvoja.  Maakuntakaavassa oleva yleismääräys velvoittaa Natura-arvojen huomioon ottamisen tarkemmassa suunnittelussa.
P	74	Paraisten orkidea-alue	SAC	FI0200129	LSL, KAAVA	Keskellä kaupunkiasutusta ja kaivoksen lähialueella on kalkkipölyn vaikutuksesta syntynyt vaativille kämmeköille soveltuvia elinalueita. Natura-alue koostuu kolmesta pienestä osa-alueesta. Kaavaehdotuksessa osa-alueille on osoitettu suojelualueet, jotka rajautuvat teollisuustoimintojen alueeseen. Lähistöllä on ulkoilureitti, kaksi venesatamaa sekä kaavan valkoista aluetta.	Aluevaraukset ja ominaisuusmerkinnät turvaavat ja edistävät alueen luontoarvojen säilymistä. Vaihemaakuntakaavan ehdotus ei muuta voimassa olevassa maakuntakaavassa esitettyä maankäyttöä tavalla, josta seuraisi olennaisia Natura-alueen luontoarvoja vaarantavia tai heikentäviä vaikutuksia.	Varsinais-Suomen vaihemaakuntakaavan ehdotus yksistään tai muiden hankkeiden tai suunnitelmien kanssa tarkasteltuna ei todennäköisesti merkittävästi heikennä Natura-alueen valinnan perusteena olevia luontoarvoja.  Maakuntakaavassa oleva yleismääräys velvoittaa Natura-arvojen huomioon ottamisen tarkemmassa suunnittelussa.
P	75	Pettebyviken	SPA	FI0200092 LVSO	LSL	Pettebyviken on makeanveden altaaksi padottu entinen merenlahti, jonka rannat ovat matalia ja ruovikoituneita. Altaasta otetaan käytettäväksi Paraisille. Kalkkipitoinen vesi on vaikuttanut vesi- ja rantakasvien rehevöitymiseen ja alue on nykyisin valtakunnallisesti merkittävä lintuvesi. Pettebyvikenissä on kolme pientä puustoista saarta. Kaavaehdotuksessa alueelle on osoitettu suojelualue, kaivos, ohjeellinen ulkoilureitti ja venesatama. Natura-alue rajoittuu maa- ja metsätalous, retkeily- ja virkistysalueeseen.	Aluevaraukset ja ominaisuusmerkinnät turvaavat ja edistävät alueen luontoarvojen säilymistä. Vaihemaakuntakaavan ehdotus ei muuta voimassa olevassa maakuntakaavassa esitettyä maankäyttöä tavalla, josta seuraisi olennaisia Natura-alueen luontoarvoja vaarantavia tai heikentäviä vaikutuksia. Ohjeellisen ulkoilureitin linjaus on suuntaa-antava ja se voidaan toteuttaa myös siirtämällä reittiä, jolla vältetään Natura-alueelle mahdollisesti kohdistuvat vaikutukset.	Varsinais-Suomen vaihemaakuntakaavan ehdotus yksistään tai muiden hankkeiden tai suunnitelmien kanssa tarkasteltuna ei todennäköisesti merkittävästi heikennä Natura-alueen valinnan perusteena olevia luontoarvoja.  Maakuntakaavassa oleva yleismääräys velvoittaa Natura-arvojen huomioon ottamisen tarkemmassa suunnittelussa.
P	76	Pitkäkalio	SAC	FI0200188 VM50	LSL	Natura-alue muodostuu kahdesta erillisestä osasta, jotka kuuluvat vanhojen metsien suojeluohjelmaan. Osa metsistä on melko luonnontilaisia ja osassa hakkuista ja ojituksista on jo aikaa. Kallioalueilla metsät ovat mäntyvaltaisia (CT-VT), ja pohjoisella osalla kalliokumpareiden välissä on soistumia. Kaavaehdotuksessa alueille on osoitettu suojelualueet, retkeily ja matkailutoimintojen kohde, venesatama, ulkoilureitti. Alue rajautuu virkistysalueeseen sekä maa- ja metsätalousvaltaiseen alueeseen.	Aluevaraukset ja ominaisuusmerkinnät turvaavat ja edistävät alueen luontoarvojen säilymistä. Vaihemaakuntakaavan ehdotus ei muuta voimassa olevassa maakuntakaavassa esitettyä maankäyttöä tavalla, josta seuraisi olennaisia Natura-alueen luontoarvoja vaarantavia tai heikentäviä vaikutuksia.	Varsinais-Suomen vaihemaakuntakaavan ehdotus yksistään tai muiden hankkeiden tai suunnitelmien kanssa tarkasteltuna ei todennäköisesti merkittävästi heikennä Natura-alueen valinnan perusteena olevia luontoarvoja.  Maakuntakaavassa oleva yleismääräys velvoittaa Natura-arvojen huomioon ottamisen tarkemmassa suunnittelussa.

P	77	Pohjan - Kiskon järvalue	SCI	FI0100029	LSL, VL	Alue on Etelä-Suomessa harvinainen lampi- ja järvaluekokonaisuus ja edustaa eteläisten karujen ja pienten vesien luontotyyppiä. Järvet vaihtelevat pienistä ruskeavetisistä lammista keskikokoisiin ja kirkasvetisiin järviin. Kaikki Natura-alueen vesialueet ovat erityisuujuelua vaativien vesistöjen luettelossa. Alueeseen sisältyy kaksi merkittävää suoluetta, Lassilansuo ja Kiimasuo. Kaavaehdotuksessa alueelle on osoitettu suojelualue. Lähialueella on kaivos. Aluetta ympäröi maa- ja metsätalousvaltainen alue.	Aluevaraukset ja ominaisuusmerkinnät turvaavat ja edistävät alueen luontoarvojen säilymistä. Vaihemaakuntakaavan ehdotus ei muuta voimassa olevassa maakuntakaavassa esitettyä maankäyttöä tavalla, josta seuraisi olennaisia Natura-alueen luontoarvoja vaarantavia tai heikentäviä vaikutuksia.	Varsinais-Suomen vaihemaakuntakaavan ehdotus yksistään tai muiden hankkeiden tai suunnitelmien kanssa tarkasteltuna ei todennäköisesti merkittävästi heikennä Natura-alueen valinnan perusteena olevia luontoarvoja.  Maakuntakaavassa oleva yleismääräys velvoittaa Natura-arvojen huomioon ottamisen tarkemmassa suunnittelussa.
P	78	Pomponrahka	SAC	FI0200061 SSPO	LSL, MRL	Pomponrahka on monimuotoinen ja edustava niin lajistoltaan kuin suotyypin osalta. Suoalue kuuluu Saaristo-Suomen kermikeitaisiin. Suotyypeistä isovarpuräme on vallitseva, ja lisäksi alueella on useita muita rämetyyppiä, nevatyyppiä sekä luhtakorpea. Myös rimplettoa ja muita korpityyppejä esiintyy. Pomponrahkalla on linnustollista merkitystä. Poikkeuksellisen monimuotoinen ja lajirikas selkärangatonlajisto selittyy ilmeisesti suon mosaikkimaisen rakenteen tarjoamasta elinympäristöjen vaihtelusta. Kaavaehdotuksessa alueelle on osoitettu suojelualue, ulkoilureitti ja sen läheisyyteen ohjeellinen ulkoilureitti. Alue rajautuu kaavan valkoiseen alueeseen ja virkistysalueeseen. Pohjavesialue ja lähistöllä geologisesti arvokkaat alueet-merkintä.	Aluevaraukset ja ominaisuusmerkinnät turvaavat ja edistävät alueen luontoarvojen säilymistä. Vaihemaakuntakaavan ehdotus ei muuta voimassa olevassa maakuntakaavassa esitettyä maankäyttöä tavalla, josta seuraisi olennaisia Natura-alueen luontoarvoja vaarantavia tai heikentäviä vaikutuksia. Ohjeellisen ulkoilureitin linjaus on suuntaa-antava ja se voidaan toteuttaa myös siirtämällä reittiä, jolla vältetään Natura-alueelle mahdollisesti kohdistuvat vaikutukset.	Varsinais-Suomen vaihemaakuntakaavan ehdotus yksistään tai muiden hankkeiden tai suunnitelmien kanssa tarkasteltuna ei todennäköisesti merkittävästi heikennä Natura-alueen valinnan perusteena olevia luontoarvoja.  Maakuntakaavassa oleva yleismääräys velvoittaa Natura-arvojen huomioon ottamisen tarkemmassa suunnittelussa.
P	79	Pyhäjärvi	SAC/SPA	FI0200161	VL, LSL	Pyhäjärvi on matala (yli puolet alasta 4-7 m syvää), kirkasvetinen ja aava järvenselkä, jossa saaria on vähän. Kasvillisuudeltaan reheviä alueita on järven aukean muodon vuoksi lähinnä Pyhäjoen suun ja Vähäkylänlahden väliset saarten suojaamat rannat sekä Hevonniiutonjan suun matalan veden alue. Pintalaansa nähden järvellä on pieni valuma-alue. Järvi on tuottoisa kalavesi. Merkittäviä linnustoalueita ovat mm. kalliosaaret itärannan tuntumassa, lissalo, Emäkari sekä Vähänkylänlahti kosteikorantoineen. Pyhäjärven eteläinen kärki sijaitsee Varsinais-Suomen maakunnassa. Kaavaehdotuksessa Natura-alueelle on osoitettu suojelualue. Pyhäjärven rantaan on osoitettu virkistysalue, retkeily- ja matkailutoimintojen kohde ja venesatama.	Aluevaraukset ja ominaisuusmerkinnät turvaavat ja edistävät alueen luontoarvojen säilymistä. Vaihemaakuntakaavan ehdotus ei muuta voimassa olevassa maakuntakaavassa esitettyä maankäyttöä tavalla, josta seuraisi olennaisia Natura-alueen luontoarvoja vaarantavia tai heikentäviä vaikutuksia.	Varsinais-Suomen vaihemaakuntakaavan ehdotus yksistään tai muiden hankkeiden tai suunnitelmien kanssa tarkasteltuna ei todennäköisesti merkittävästi heikennä Natura-alueen valinnan perusteena olevia luontoarvoja.  Maakuntakaavassa oleva yleismääräys velvoittaa Natura-arvojen huomioon ottamisen tarkemmassa suunnittelussa.
P	80	Pyysuo	SAC	FI0200012 SSPO	LSL	Pyysuo on arvokas keidassuo ja luonnontilaisena säilynyt lintujärvi. Rantaluhta kehystää umpeenkasvavan järven rantoja. Kaavaehdotuksessa alueelle on osoitettu suojelualue. Ohjeellinen ulkoilureitti sijoittuu lähialueelle. Alue rajautuu maa- ja metsätalousvaltaiseen alueeseen.	Aluevaraukset ja ominaisuusmerkinnät turvaavat ja edistävät alueen luontoarvojen säilymistä. Vaihemaakuntakaavan ehdotus ei muuta voimassa olevassa maakuntakaavassa esitettyä maankäyttöä tavalla, josta seuraisi olennaisia Natura-alueen luontoarvoja vaarantavia tai heikentäviä vaikutuksia. Ohjeellisen ulkoilureitin linjaus on suuntaa-antava ja se voidaan toteuttaa myös siirtämällä reittiä, jolla vältetään Natura-alueelle mahdollisesti kohdistuvat vaikutukset.	Varsinais-Suomen vaihemaakuntakaavan ehdotus yksistään tai muiden hankkeiden tai suunnitelmien kanssa tarkasteltuna ei todennäköisesti merkittävästi heikennä Natura-alueen valinnan perusteena olevia luontoarvoja.  Maakuntakaavassa oleva yleismääräys velvoittaa Natura-arvojen huomioon ottamisen tarkemmassa suunnittelussa.
P	81	Päivärinteen laidun	SAC	FI0200175	MO sopimus	Päivärinteen laidun sijaitsee valtakunnallisesti arvokkaalla Uskelan-Halikonjokilaakson maisema-alueella Vaskionjoen varrella. Laidunniittyrinteen kasvillisuutyyppiin kuuluvat mm. tuore pienruohoniitty ja tuore heinäniitty. Useita huomionarvoisia perinnebiotooppilajeja. Kaava-ehdotuksessa alueelle on osoitettu ulkoilureitti ja ohjeellinen ulkoilureitti. Alue on maa- ja metsätalousvaltaisella alueella.	Aluevaraukset ja ominaisuusmerkinnät turvaavat ja edistävät alueen luontoarvojen säilymistä. Vaihemaakuntakaavan ehdotus ei muuta voimassa olevassa maakuntakaavassa esitettyä maankäyttöä tavalla, josta seuraisi olennaisia Natura-alueen luontoarvoja vaarantavia tai heikentäviä vaikutuksia. Ohjeellisen ulkoilureitin linjaus on suuntaa-antava ja se voidaan toteuttaa myös siirtämällä reittiä, jolla vältetään Natura-alueelle mahdollisesti kohdistuvat vaikutukset.	Varsinais-Suomen vaihemaakuntakaavan ehdotus yksistään tai muiden hankkeiden tai suunnitelmien kanssa tarkasteltuna ei todennäköisesti merkittävästi heikennä Natura-alueen valinnan perusteena olevia luontoarvoja.  Maakuntakaavassa oleva yleismääräys velvoittaa Natura-arvojen huomioon ottamisen tarkemmassa suunnittelussa.
R	82	Raadesuo	SAC	FI0200013 SSPO	LSL	Raadesuo on monipuolinen keidassuo, jossa erityisesti rämeet ovat yleisiä. Suon keskiosa on pääosin lyhytkorsinevaa ja silmäkenevaa, laiteilla on luonnontilaisia korpia. Laskuojan alueella on metsäluhtaa, joka rajoittuu itäreunaltaan komeaan jyrkänteeseen. Alueen monipuolisuutta lisää Natura-alueeseen kuulumaton suon keskellä sijaitseva maisemallisesti merkittävä metsäsaareke, Taliksaari. Alueella on monipuolinen linnusto. Kaavaehdotuksessa alueen läpi on osoitettu perusparannettava voimajohto. Alueelle on osoitettu suojelualue. Alueen läheltä kulkee ohjeellinen ulkoilureitti ja melontareitti. Jyrkänne kuuluu geologisesti arvokkaaseen alueeseen ja pohjavesialueen merkintä alkaa Natura-alueen rajalta. Alue sijaitsee maa- ja metsätalousvaltaisella alueella.	Aluevaraukset ja ominaisuusmerkinnät turvaavat ja edistävät alueen luontoarvojen säilymistä. Vaihemaakuntakaavan ehdotus ei muuta voimassa olevassa maakuntakaavassa esitettyä maankäyttöä tavalla, josta seuraisi olennaisia Natura-alueen luontoarvoja vaarantavia tai heikentäviä vaikutuksia. Ohjeellisen ulkoilureitin linjaus on suuntaa-antava ja se voidaan toteuttaa myös siirtämällä reittiä, jolla vältetään Natura-alueelle mahdollisesti kohdistuvat vaikutukset.	Varsinais-Suomen vaihemaakuntakaavan ehdotus yksistään tai muiden hankkeiden tai suunnitelmien kanssa tarkasteltuna ei todennäköisesti merkittävästi heikennä Natura-alueen valinnan perusteena olevia luontoarvoja.  Maakuntakaavassa oleva yleismääräys velvoittaa Natura-arvojen huomioon ottamisen tarkemmassa suunnittelussa.

R	83	Rauvolanlahti	SAC/SPA	FI0200060 LVSO	LSL, MRL/KAAVA, MML	Natura-alueeseen kuuluu kolme erillistä osa-alueita: Rauvolanlahden-Katariinanlaakson alue, Hirsensalon Friskalanlahden alue sekä Kulhon saaren alue. Alueella on jalopuumetsää, kalliokehousia, kotoja ja ruovikkokaisa, reheviä merenlahtia. Rauvolanlahti ja Friskalanlahti muodostavat lajirikkaan ja -runsaan lintuvesikokonaisuuden. Arvo lintualueena johtuu osin maankohoamisesta sekä ihmistoiminnan rehevöittävästä vaikutuksesta ja alueiden aiemmasta laidunhistoriasta. Osa-alueille on kaavaehdotuksessa osoitettu suojelualueita, ohjeellinen ulkoilureitti, geologisesti arvokkaita alueita, voimaajohto ja kumottava hajautetun mallin jätevedenpuhdistamon merkintä Rauvolanlahden alueella. Osa-alueet rajautuvat kaavan valkoisiin alueisiin, virkistysalueisiin, maa- ja metsätalous, retkeily- ja virkistysalueisiin. Alueen kautta itään ja pohjoiseen on yhteystarvermerkintä laajojen, merkittävien ja yhtenäisten metsävaltaisten vyöhykkeiden välille.	Aluevaraukset ja ominaisuusmerkinnät turvaavat ja edistävät alueen luontoarvojen säilymistä. Vaihemaakuntakaavan ehdotus ei muuta voimassa olevassa maakuntakaavassa esitettyä maankäyttöä tavalla, josta seuraisi olennaisia Natura-alueen luontoarvoja vaarantavia tai heikentäviä vaikutuksia. Ohjeellisen ulkoilureitin linjaus on suuntaa-antava ja se voidaan toteuttaa myös siirtämällä reittiä, jolla vältetään Natura-alueelle mahdollisesti kohdistuvat vaikutukset.	Varsinais-Suomen vaihemaakuntakaavan ehdotus yksistään tai muiden hankkeiden tai suunnitelmien kanssa tarkasteltuna ei todennäköisesti merkittävästi heikennä Natura-alueen valinnan perusteena olevia luontoarvoja. Maakuntakaavassa oleva yleismääräys velvoittaa Natura-arvojen huomioon ottamisen tarkemmassa suunnittelussa.
R	84	Rehtisuo	SAC	FI0200007 SSPO	LSL	Rehtisuo on enimmäkseen luonnontilainen laakiokoidas. Suon keskus on enimmäkseen silmäkkeistä nevaa, ympärillä isovarparämettä ja reunoilla saranevaa. Itä- ja länsilaidoilla suota reunustavat kalliolit. Rehtisuolla on eteläiselle Suomelle tyypillistä suolintulajistoa ja suo on teerille soidinpaiikka. Kaavaehdotuksessa alueelle on osoitettu suojelualue, ulkoilureitti, ohjeellinen ulkoilureitti ja perusparannettava voimaajohto. Alue rajautuu maa- ja metsätalousvaltaiseen alueeseen.	Aluevaraukset ja ominaisuusmerkinnät turvaavat ja edistävät alueen luontoarvojen säilymistä. Vaihemaakuntakaavan ehdotus ei muuta voimassa olevassa maakuntakaavassa esitettyä maankäyttöä tavalla, josta seuraisi olennaisia Natura-alueen luontoarvoja vaarantavia tai heikentäviä vaikutuksia. Ohjeellisen ulkoilureitin linjaus on suuntaa-antava ja se voidaan toteuttaa myös siirtämällä reittiä, jolla vältetään Natura-alueelle mahdollisesti kohdistuvat vaikutukset.	Varsinais-Suomen vaihemaakuntakaavan ehdotus yksistään tai muiden hankkeiden tai suunnitelmien kanssa tarkasteltuna ei todennäköisesti merkittävästi heikennä Natura-alueen valinnan perusteena olevia luontoarvoja. Maakuntakaavassa oleva yleismääräys velvoittaa Natura-arvojen huomioon ottamisen tarkemmassa suunnittelussa.
R	85	Rekijokilaakso	SAC	FI0200102	LSL, KAAVA, MO sopimus, LV	Rekijokilaakso on poikkeuksellisen laaja ja yhtenäinen perinnemaisemakokonaisuus. Savitasangoille syntynyt jokilaakso on jyrkkärinteinen ja monihaarainen, niiton ja laidunnuksen muovaama avoimien niittyjen, puoliavoimien laidunten, lehtojen ja vanhojen metsien mosaiikki. Kasvillisuudessa yhdistyy lounainen rannikkoseutujen lajisto koillisen sisämaan lajistoon. Uhanalaisten kasvilajien lisäksi alueella on uhanalaista selkärangatonlajistoa mm. pikkuapollon ja isolaakasittäinen. Häntälän notkot on arvokas perinnemaisema-alue (YM Komiteamietintö 1993). Kaavaehdotuksessa Natura-alueelle on osoitettu suojelualue. Ohjeellinen ulkoilureitti. Hirvelän alueella on geologisesti arvokkaat alueet -merkintä. Alue sijaitsee maa- ja metsätalousvaltaisella alueella.	Aluevaraukset ja ominaisuusmerkinnät turvaavat ja edistävät alueen luontoarvojen säilymistä. Vaihemaakuntakaavan ehdotus ei muuta voimassa olevassa maakuntakaavassa esitettyä maankäyttöä tavalla, josta seuraisi olennaisia Natura-alueen luontoarvoja vaarantavia tai heikentäviä vaikutuksia. Ohjeellisen ulkoilureitin linjaus on suuntaa-antava ja se voidaan toteuttaa myös siirtämällä reittiä, jolla vältetään Natura-alueelle mahdollisesti kohdistuvat vaikutukset.	Varsinais-Suomen vaihemaakuntakaavan ehdotus yksistään tai muiden hankkeiden tai suunnitelmien kanssa tarkasteltuna ei todennäköisesti merkittävästi heikennä Natura-alueen valinnan perusteena olevia luontoarvoja. Maakuntakaavassa oleva yleismääräys velvoittaa Natura-arvojen huomioon ottamisen tarkemmassa suunnittelussa.
R	86	Reksuo	SAC	FI0200095 SSPO	LSL	Reksuo on laakea kermikeidas, jossa on selvä keskusta. Suo on melko luonnontilainen kokonaisuus, vaikka jonkin verran suon laitaa on ojitettu. Natura-alueella esiintyy Lounais-Suomen keidassoille tyypillistä suolinnustoa. Kaavaehdotuksessa Natura-alueelle on osoitettu suojelualue ja ohjeellinen ulkoilureitti. Alue sijaitsee maa- ja metsätalousvaltaisella alueella.	Aluevaraukset ja ominaisuusmerkinnät turvaavat ja edistävät alueen luontoarvojen säilymistä. Vaihemaakuntakaavan ehdotus ei muuta voimassa olevassa maakuntakaavassa esitettyä maankäyttöä tavalla, josta seuraisi olennaisia Natura-alueen luontoarvoja vaarantavia tai heikentäviä vaikutuksia. Ohjeellisen ulkoilureitin linjaus on suuntaa-antava ja se voidaan toteuttaa myös siirtämällä reittiä, jolla vältetään Natura-alueelle mahdollisesti kohdistuvat vaikutukset.	Varsinais-Suomen vaihemaakuntakaavan ehdotus yksistään tai muiden hankkeiden tai suunnitelmien kanssa tarkasteltuna ei todennäköisesti merkittävästi heikennä Natura-alueen valinnan perusteena olevia luontoarvoja. Maakuntakaavassa oleva yleismääräys velvoittaa Natura-arvojen huomioon ottamisen tarkemmassa suunnittelussa.
R	87	Ruissalon lehdot	SAC/SPA	FI0200057 LSO	LSL, MRL/KAAVA	Valtaosa Ruissalon saaren pinta-alasta kuuluu Natura-alueeseen, samoin Iso-Pukin saari sekä läheisiä pikkusaaria ja lutoja. Saaren kasvillisuus on rehevää amfibioiliittia sisältävän kallioiperän vaikutuksesta. Tammilehdot ja jalopuustoiset metsiköt ovat tyypillisiä. Myös kangasmetsissä tammea on runsaasti sekapuuna. Ruissalossa esiintyy uhanalaisia, harvinaisia ja jalopuuhun kytkeytyneitä kasvi-, selkärangaton- ja sienilajeja. Rantatien varressa on merenrantaniitty, jossa esiintyy mm. uhanalaisia hämähäkkilajeja. Alueen linnusto on myös monipuolista ja linnustotiheys korkea. Kaavaehdotuksessa Ruissalon Natura-alueelle on osoitettu suojelualue ja luontokohde. Lähialueelle on osoitettu ohjeellinen ulkoilureitti, retkeily- ja matkailutoimintojen alue, erityistoimintojen alue, virkistysalue. Natura-alue rajautuu myös kaavan valkoisiin alueisiin.	Aluevaraukset ja ominaisuusmerkinnät turvaavat ja edistävät alueen luontoarvojen säilymistä. Vaihemaakuntakaavan ehdotus ei muuta voimassa olevassa maakuntakaavassa esitettyä maankäyttöä tavalla, josta seuraisi olennaisia Natura-alueen luontoarvoja vaarantavia tai heikentäviä vaikutuksia. Ohjeellisen ulkoilureitin linjaus on suuntaa-antava ja se voidaan toteuttaa myös siirtämällä reittiä, jolla vältetään Natura-alueelle mahdollisesti kohdistuvat vaikutukset.	Varsinais-Suomen vaihemaakuntakaavan ehdotus yksistään tai muiden hankkeiden tai suunnitelmien kanssa tarkasteltuna ei todennäköisesti merkittävästi heikennä Natura-alueen valinnan perusteena olevia luontoarvoja. Maakuntakaavassa oleva yleismääräys velvoittaa Natura-arvojen huomioon ottamisen tarkemmassa suunnittelussa.
S	88	Saarikonmäki	SAC	FI0200166 VMZO	LSL	Saarikonmäki on pienehkö vanhan metsän alue, josta pääosa on säilynyt luonnontilaisena. Puusto on kuusivaltaista ja mäen alarinteillä on lehtomaista metsää. Alueella on myös taimikkoa ja nuorempaa metsää. Kaavaehdotuksessa alueelle on osoitettu suojelualue ja uusi voimaajohto. Alueen ympärillä on maa- ja metsätalousvaltaista aluetta.	Aluevaraukset ja ominaisuusmerkinnät turvaavat ja edistävät alueen luontoarvojen säilymistä. Vaihemaakuntakaavan ehdotus ei muuta voimassa olevassa maakuntakaavassa esitettyä maankäyttöä tavalla, josta seuraisi olennaisia Natura-alueen luontoarvoja vaarantavia tai heikentäviä vaikutuksia.	Varsinais-Suomen vaihemaakuntakaavan ehdotus yksistään tai muiden hankkeiden tai suunnitelmien kanssa tarkasteltuna ei todennäköisesti merkittävästi heikennä Natura-alueen valinnan perusteena olevia luontoarvoja. Maakuntakaavassa oleva yleismääräys velvoittaa Natura-arvojen huomioon ottamisen tarkemmassa suunnittelussa.

5	89	Saaristomeri	SPA	FI0200164 KP, LSO, HSO	Laki Saaristomeren kansallispuistosta 645/82, LSL, VL, MRL, MO sopimus	Saaristomeren kansallispuiston alueesta on kaksi Natura 2000 -kohdetta (FI0200090 ja FI0200164), jotka ovat osittain päällekkäisiä. Kokonaispinta-ala on 499735 ha, josta maa-alueita on 5955 ha. Luonnonsuojelullisesti arvokkaat saaret ja saariryhmät ryhmittyvät suurten selkien ympärille. Saariryhmillä on omaleimaiset luonnonolosuhteet ja lajisto. Alueella tavataan 46 luontodirektiivin luontotyyppiä. Lajistollisesti alue on hyvin monipuolinen ja lajirikas. Saaristomeren Natura-alue on merkittävä lintujen pesimä- ja muuttoalue, jossa esiintyy lintudirektiivin liitteen I lajeja ja uhanalaislajistoa. Alueella on puolustusvoimien toimintaan liittyviä rakenteita ja laitteita. Saaristomeri on geologisesti monipuolinen, alueella on useita geologisesti arvokkaisiin alueisiin kuuluvia kohteita, kuten toinen ja kolmas Salpausselkä. Kaavaehdotuksessa alueelle on osoitettu suojelualue, venesatamia (yli 30), virkistyskohteita (12), virkistysalue, retkeily- ja matkailutoimintojen alueita (2) sekä vesiviljelyn kehittämisvyöhykkeitä (4). Uusi veneväylä on osoitettu Dragsfjärdin länsipuolelle. Alueet rajautuvat maa- ja metsätalous, retkeily- ja virkistysalueisiin.	Aluevaraukset ja ominaisuusmerkinnät turvaavat ja edistävät alueen luontoarvojen säilymistä. Vaihemaakuntakaavan ehdotus ei muuta voimassa olevassa maakuntakaavassa esitettyä maankäyttöä tavalla, josta seuraisi olennaisia Natura-alueen luontoarvoja vaarantavia tai heikentäviä vaikutuksia.	Varsinais-Suomen vaihemaakuntakaavan ehdotus yksistään tai muiden hankkeiden tai suunnitelmien kanssa tarkasteltuna ei todennäköisesti merkittävästi heikennä Natura-alueen valinnan perusteena olevia luontoarvoja.  Maakuntakaavassa oleva yleismääräys velvoittaa Natura-arvojen huomioon ottamisen tarkemmassa suunnittelussa.
5	90	Saaristomeri	SAC	FI0200090 KP, LSO, HSO	Laki Saaristomeren kansallispuistosta 645/82, LSL, VL, MRL, MO sopimus	Saaristomeren kansallispuiston alueesta on kaksi Natura 2000 -kohdetta (FI0200090 ja FI0200164), jotka ovat osittain päällekkäisiä. Kokonaispinta-ala on 499735 ha, josta maa-alueita on 5955 ha. Luonnonsuojelullisesti arvokkaat saaret ja saariryhmät ryhmittyvät suurten selkien ympärille. Saariryhmillä on omaleimaiset luonnonolosuhteet ja lajisto. Alueella tavataan 46 luontodirektiivin luontotyyppiä. Lajistollisesti alue on hyvin monipuolinen ja lajirikas. Saaristomeren Natura-alue on merkittävä lintujen pesimä- ja muuttoalue, jossa esiintyy lintudirektiivin liitteen I lajeja ja uhanalaislajistoa. Alueella on puolustusvoimien toimintaan liittyviä rakenteita ja laitteita. Saaristomeri on geologisesti monipuolinen, alueella on useita geologisesti arvokkaisiin alueisiin kuuluvia kohteita, kuten toinen ja kolmas Salpausselkä. Kaavaehdotuksessa alueelle on osoitettu suojelualue, venesatamia (yli 30), virkistyskohteita (12), virkistysalue, retkeily- ja matkailutoimintojen alueita (2) sekä vesiviljelyn kehittämisvyöhykkeitä (4). Uusi veneväylä on osoitettu Dragsfjärdin länsipuolelle. Alueet rajautuvat maa- ja metsätalous, retkeily- ja virkistysalueisiin.	Aluevaraukset ja ominaisuusmerkinnät turvaavat ja edistävät alueen luontoarvojen säilymistä. Vaihemaakuntakaavan ehdotus ei muuta voimassa olevassa maakuntakaavassa esitettyä maankäyttöä tavalla, josta seuraisi olennaisia Natura-alueen luontoarvoja vaarantavia tai heikentäviä vaikutuksia.	Varsinais-Suomen vaihemaakuntakaavan ehdotus yksistään tai muiden hankkeiden tai suunnitelmien kanssa tarkasteltuna ei todennäköisesti merkittävästi heikennä Natura-alueen valinnan perusteena olevia luontoarvoja.  Maakuntakaavassa oleva yleismääräys velvoittaa Natura-arvojen huomioon ottamisen tarkemmassa suunnittelussa.
5	91	Seilin saaristo	SAC/SPA	FI0200064 RSO	LSL, VL, MRL/KAAVA	Seilin saaristo on sisäsaaristoluontoa, jossa topografiavaihtelu on voimakasta ja maisemat näyttäviä. Seilin pääsaarta lukuun ottamatta saaret ovat lähes rakentemattomia. Metsätyypit ovat kalliomännikköä ja monimuotoisia lehtoja. Seilin saarella on pähkinälehto. Kaavaehdotuksessa Natura-alueelle on osoitettu suojelualue, kaksi venesatamaa, ohjeellinen ulkoilureitti ja sähköverkon yhteystarve. Lähialueilla on venesatama, virkistyskohde, retkeily- ja matkailutoimintojen kohde ja ohjeellinen ulkoilureitti. Alue rajautuu maa- ja metsätalous, retkeily- ja virkistysalueeseen.	Aluevaraukset ja ominaisuusmerkinnät turvaavat ja edistävät alueen luontoarvojen säilymistä. Vaihemaakuntakaavan ehdotus ei muuta voimassa olevassa maakuntakaavassa esitettyä maankäyttöä tavalla, josta seuraisi olennaisia Natura-alueen luontoarvoja vaarantavia tai heikentäviä vaikutuksia. Ohjeellisen ulkoilureitin linjaus on suuntaa-antava ja se voidaan toteuttaa myös siirtämällä reittiä, jolla vältetään Natura-alueelle mahdollisesti kohdistuvat vaikutukset.	Varsinais-Suomen vaihemaakuntakaavan ehdotus yksistään tai muiden hankkeiden tai suunnitelmien kanssa tarkasteltuna ei todennäköisesti merkittävästi heikennä Natura-alueen valinnan perusteena olevia luontoarvoja.  Maakuntakaavassa oleva yleismääräys velvoittaa Natura-arvojen huomioon ottamisen tarkemmassa suunnittelussa.
5	92	Seksmiilarin saaristo	SPA	FI0200152 RSO, Selkämeren kansallispuisto	LSL, VL, MRL/kaava	Seksmiilarin saaristo on pääosin pienten saarten ja luotojen muodostamaa ulkosaaristoa ja linnustollisesti lounaisrannikon arvokkaimpia suojelualueita. Lintulajistoon kuuluu useita harvinaisia ja uhanalaisia lajeja. Lanskerin saarella on myös fladalaita, sisäjärvä, karuja kalliometsiä ja lehtomaista metsää. Isokarin majakkasaarella esiintyy karua männikköä, lohkareista avomaastoa sekä tuomi- ja pihlajavaltaisia kosteita notkelmia. Alueella on puolustusvoimien toimintaan liittyviä rakenteita ja laitteita. Kaavaehdotuksessa alueelle on osoitettu suojelualue, venesatama, retkeily- ja matkailutoimintojen alue sekä virkistysalue.	Aluevaraukset ja ominaisuusmerkinnät turvaavat ja edistävät alueen luontoarvojen säilymistä. Vaihemaakuntakaavan ehdotus ei muuta voimassa olevassa maakuntakaavassa esitettyä maankäyttöä tavalla, josta seuraisi olennaisia Natura-alueen luontoarvoja vaarantavia tai heikentäviä vaikutuksia.	Varsinais-Suomen vaihemaakuntakaavan ehdotus yksistään tai muiden hankkeiden tai suunnitelmien kanssa tarkasteltuna ei todennäköisesti merkittävästi heikennä Natura-alueen valinnan perusteena olevia luontoarvoja.  Maakuntakaavassa oleva yleismääräys velvoittaa Natura-arvojen huomioon ottamisen tarkemmassa suunnittelussa.
5	93	Sjöfax	SPA	FI0200043	LSL	Sjöfax on rantaniittyjen ja hakamaiden ympäröimä linnustollisesti merkittävä merenlahti. Rantaniityt ja tervaleppäinen hakamaa sekä jonkin verran ruovikoitunut lahti on mahdollisesti Suomen tärkein merihanhi kerääntymisalue syksyllä ja myös muu vesi- ja rantalinnusto käyttää sitä muutoinaikaisena ruokailu- ja levähdysalueena. Kaavaehdotuksessa Sjöfaxin Natura-alueelle on osoitettu suojelualue ja pienehkö matkaa rajaa pitkin kulkee ohjeellinen ulkoilureitti. Lähialueella on geologisesti arvokas alue. Natura-alue rajautuu maa- ja metsätalous, retkeily- ja virkistysalueeseen.	Aluevaraukset ja ominaisuusmerkinnät turvaavat ja edistävät alueen luontoarvojen säilymistä. Vaihemaakuntakaavan ehdotus ei muuta voimassa olevassa maakuntakaavassa esitettyä maankäyttöä tavalla, josta seuraisi olennaisia Natura-alueen luontoarvoja vaarantavia tai heikentäviä vaikutuksia. Ohjeellisen ulkoilureitin linjaus on suuntaa-antava ja se voidaan toteuttaa myös siirtämällä reittiä, jolla vältetään Natura-alueelle mahdollisesti kohdistuvat vaikutukset.	Varsinais-Suomen vaihemaakuntakaavan ehdotus yksistään tai muiden hankkeiden tai suunnitelmien kanssa tarkasteltuna ei todennäköisesti merkittävästi heikennä Natura-alueen valinnan perusteena olevia luontoarvoja.  Maakuntakaavassa oleva yleismääräys velvoittaa Natura-arvojen huomioon ottamisen tarkemmassa suunnittelussa.

5	94	Somerniemen metsä	SAC	FI0200132 VMSO	LSL	Somerniemen metsäalue on järvenrannassa sijaitseva lehtomainen ja sekapuustoinen kangasmetsä. Puusto on iäkstä ja metsäsä on runsaasti maa- ja pystylahopuuta. Uhanalaista lajistoa. Kohteella on laaja pohjavesialue ja se sijaitsee geologisesti arvokkaalla alueella. Kaavaehdotuksessa Natura-alueelle on osoitettu suojelualue ja ohjeellinen ulkoilureitti. Alueen lähellä on muita suojelualueita, Painion järven melontareitti ja virkistyskohde. Natura-alue rajautuu maa- ja metsätalousvaltaiseen alueeseen.	Aluevaraukset ja ominaisuusmerkinnät turvaavat ja edistävät alueen luontoarvojen säilymistä. Vaihemaakuntakaavan ehdotus ei muuta voimassa olevassa maakuntakaavassa esitettyä maankäyttöä tavalla, josta seuraisi olennaisia Natura-alueen luontoarvoja vaarantavia tai heikentäviä vaikutuksia. Ohjeellisen ulkoilureitin linjaus on suuntaa-antava ja se voidaan toteuttaa myös siirtämällä reittiä, jolla vältetään Natura-alueelle mahdollisesti kohdistuvat vaikutukset.	Varsinais-Suomen vaihemaakuntakaavan ehdotus yksistään tai muiden hankkeiden tai suunnitelmien kanssa tarkasteltuna ei todennäköisesti merkittävästi heikennä Natura-alueen valinnan perusteena olevia luontoarvoja.  Maakuntakaavassa oleva yleismääräys velvoittaa Natura-arvojen huomioon ottamisen tarkemmassa suunnittelussa.
5	95	Stormossen	SAC	FI0200003 SSPO	VL, ML, LSL	Kemiönsaaren lounaisosassa sijaitseva Stormossen on lähes luonnontilainen kaksiosainen keidassuo, jonka molemmat osat ovat suurimmaksi osaksi rämettä, suon laidoilla isovarpurämettä. Lisäksi alueella esiintyy nevaa ja avointa luhtaa, ojitetulla alueella jopa järeämpää puustoa. Kaavaehdotuksessa Natura-alueelle on osoitettu suojelualue. Voimajohto kulkee noin kilometrin etäisyydellä alueesta. Alue on maa- ja metsätalous, retkeily- ja virkistysalueella.	Aluevaraukset ja ominaisuusmerkinnät turvaavat ja edistävät alueen luontoarvojen säilymistä. Vaihemaakuntakaavan ehdotus ei muuta voimassa olevassa maakuntakaavassa esitettyä maankäyttöä tavalla, josta seuraisi olennaisia Natura-alueen luontoarvoja vaarantavia tai heikentäviä vaikutuksia.	Varsinais-Suomen vaihemaakuntakaavan ehdotus yksistään tai muiden hankkeiden tai suunnitelmien kanssa tarkasteltuna ei todennäköisesti merkittävästi heikennä Natura-alueen valinnan perusteena olevia luontoarvoja.  Maakuntakaavassa oleva yleismääräys velvoittaa Natura-arvojen huomioon ottamisen tarkemmassa suunnittelussa.
5	96	Stormossen	SAC	FI0200004 SSPO	MAL	Kemiönsaaren pohjoisosassa sijaitseva Stormossen on nuoren minerotrofisen suon ja kallioalueen muodostama kokonaisuus. Alue on melko luonnontilainen. Kaavaehdotuksessa Natura-alueelle on osoitettu suojelualue. Lähiympäristöön on osoitettu energiahuollon kohde, voimalinja ja ohjeellinen ulkoilureitti. Alue kuuluu geologisesti arvokkaisiin alueisiin.	Aluevaraukset ja ominaisuusmerkinnät turvaavat ja edistävät alueen luontoarvojen säilymistä. Vaihemaakuntakaavan ehdotus ei muuta voimassa olevassa maakuntakaavassa esitettyä maankäyttöä tavalla, josta seuraisi olennaisia Natura-alueen luontoarvoja vaarantavia tai heikentäviä vaikutuksia. Ohjeellisen ulkoilureitin linjaus on suuntaa-antava ja se voidaan toteuttaa myös siirtämällä reittiä, jolla vältetään Natura-alueelle mahdollisesti kohdistuvat vaikutukset.	Varsinais-Suomen vaihemaakuntakaavan ehdotus yksistään tai muiden hankkeiden tai suunnitelmien kanssa tarkasteltuna ei todennäköisesti merkittävästi heikennä Natura-alueen valinnan perusteena olevia luontoarvoja.  Maakuntakaavassa oleva yleismääräys velvoittaa Natura-arvojen huomioon ottamisen tarkemmassa suunnittelussa.
5	97	Säkylänharju	SAC	FI0200161 HSO	LSL, MAL	Säkylänharju on poikkeuksellisen suuri harju, jonka kasvi- ja eläinlajistossa esiintyy runsaasti valtakunnallisesti harvinaisia lajeja sekä uhanalaista paahdeympäristöjen lajistoa. Virtaankangas on geologisesti ja biologisesti merkittävä harjualue. Alueella on puolustusvoimien toimintaan liittyviä rakenteita ja laitteita. Kaavaehdotuksessa alueelle on osoitettu retkeily- ja matkailutoimintojen alue ja ulkoilureitti. Lähialueella on erityistoimintojen alue. Säkylänharju on pohjavesialuetta.	Aluevaraukset ja ominaisuusmerkinnät turvaavat ja edistävät alueen luontoarvojen säilymistä. Vaihemaakuntakaavan ehdotus ei muuta voimassa olevassa maakuntakaavassa esitettyä maankäyttöä tavalla, josta seuraisi olennaisia Natura-alueen luontoarvoja vaarantavia tai heikentäviä vaikutuksia.	Varsinais-Suomen vaihemaakuntakaavan ehdotus yksistään tai muiden hankkeiden tai suunnitelmien kanssa tarkasteltuna ei todennäköisesti merkittävästi heikennä Natura-alueen valinnan perusteena olevia luontoarvoja.  Maakuntakaavassa oleva yleismääräys velvoittaa Natura-arvojen huomioon ottamisen tarkemmassa suunnittelussa.
5	98	Sänkorna	SAC	FI0200141 VMSO	LSL	Sänkorna on saniaislehtomaista ja ruohoista korpea, jossa puusto on iäkstä ja kuusivaltaista. Ojitukset ovat vanhoja. Rannassa on reheviä tervaleppäisiä rantametsiä. Kaavaehdotuksessa alueelle on osoitettu suojelualue, voimajohto ja virkistysalue (laajennettu). Alueella on pohjavesialuetta ja Natura-alue rajautuu maa- ja metsätalous, retkeily- ja virkistysalueeseen.	Aluevaraukset ja ominaisuusmerkinnät turvaavat ja edistävät alueen luontoarvojen säilymistä. Vaihemaakuntakaavan ehdotus ei muuta voimassa olevassa maakuntakaavassa esitettyä maankäyttöä tavalla, josta seuraisi olennaisia Natura-alueen luontoarvoja vaarantavia tai heikentäviä vaikutuksia.	Varsinais-Suomen vaihemaakuntakaavan ehdotus yksistään tai muiden hankkeiden tai suunnitelmien kanssa tarkasteltuna ei todennäköisesti merkittävästi heikennä Natura-alueen valinnan perusteena olevia luontoarvoja.  Maakuntakaavassa oleva yleismääräys velvoittaa Natura-arvojen huomioon ottamisen tarkemmassa suunnittelussa.
5	99	Särkisalon kalliot	SAC	FI0200133	MAL, MRL/KAAVA, LSL	Särkisalon kalliot sijaitsevat erillisillä alueilla. Kasvipeitteiset kalkkikalliot ovat biologisesti ja geologisesti edustavia. Valtakunnallisesti uhanalaisia kasvilajeja esiintyy useita. Luonnon ja maisemasuojelun kannalta arvokas kallioaluekokonaisuus. Natura-alueelle on kaavaehdotuksessa osoitettu suojelualueita, virkistyskohteita ja ohjeellinen ulkoilureitti. Lähialueella on melontareitti ja venesatama. Alueella on geologisesti arvokkaita alueita ja ympäristö on maa- ja metsätalous, retkeily ja virkistysalueita.	Aluevaraukset ja ominaisuusmerkinnät turvaavat ja edistävät alueen luontoarvojen säilymistä. Vaihemaakuntakaavan ehdotus ei muuta voimassa olevassa maakuntakaavassa esitettyä maankäyttöä tavalla, josta seuraisi olennaisia Natura-alueen luontoarvoja vaarantavia tai heikentäviä vaikutuksia. Ohjeellisen ulkoilureitin linjaus on suuntaa-antava ja se voidaan toteuttaa myös siirtämällä reittiä, jolla vältetään Natura-alueelle mahdollisesti kohdistuvat vaikutukset.	Varsinais-Suomen vaihemaakuntakaavan ehdotus yksistään tai muiden hankkeiden tai suunnitelmien kanssa tarkasteltuna ei todennäköisesti merkittävästi heikennä Natura-alueen valinnan perusteena olevia luontoarvoja.  Maakuntakaavassa oleva yleismääräys velvoittaa Natura-arvojen huomioon ottamisen tarkemmassa suunnittelussa.

S	100	Södra Sandbäck	SAC	FI0200030 HYL	LSL, asetus hykkeiden suojeluaueen perustamisesta 736/2001	Natura-alue on Selkämeren eteläosan hylkeidensuojeluaue valtion omistamalla vesialueella. Alue on ulkosaaristoa ja sisältää pieniä luotoja ja vedenalaisia riuottoja. Sandbäckin majakka sijaitsee yhdellä vedenalaisella karilla. Alueelle on kaavaehdotuksessa osoitettu suojeluaue.	Aluevaraukset ja ominaisuusmerkinnät turvaavat ja edistävät alueen luontoarvojen säilymistä. Vaihemaakuntakaavan ehdotus ei muuta voimassa olevassa maakuntakaavassa esitettyä maankäyttöä tavalla, josta seuraisi olennaisia Natura-alueen luontoarvoja vaarantavia tai heikentäviä vaikutuksia.	Varsinais-Suomen vaihemaakuntakaavan ehdotus yksistään tai muiden hankkeiden tai suunnitelmien kanssa tarkasteltuna ei todennäköisesti merkittävästi heikennä Natura-alueen valinnan perusteena olevia luontoarvoja.  Maakuntakaavassa oleva yleismääräys velvoittaa Natura-arvojen huomioon ottamisen tarkemmassa suunnittelussa.
T	101	Tapilanlahti	SAC/SPA	FI0200037 LVSO	LSL	Tapilanlahden Natura-alueella on laajoja niittyjä ja leveitä ruovikkovyöhykkeitä, joissa pesivä linnusto on monilajinen. Alueeseen sisältyy myös jyrkkärinteinen kallioalue, jonka tyvellä on vaaka- ja vinorakoilun synnyttämiä suuria koloja sekä edustavia rinneohkareikkoja. Kaavaehdotuksessa alueelle on osoitettu suojeluaue ja sähköverkon yhteistarve. Alue sijaitsee maa- ja metsätalous, retkeily ja virkistysalueella.	Aluevaraukset ja ominaisuusmerkinnät turvaavat ja edistävät alueen luontoarvojen säilymistä. Vaihemaakuntakaavan ehdotus ei muuta voimassa olevassa maakuntakaavassa esitettyä maankäyttöä tavalla, josta seuraisi olennaisia Natura-alueen luontoarvoja vaarantavia tai heikentäviä vaikutuksia.	Varsinais-Suomen vaihemaakuntakaavan ehdotus yksistään tai muiden hankkeiden tai suunnitelmien kanssa tarkasteltuna ei todennäköisesti merkittävästi heikennä Natura-alueen valinnan perusteena olevia luontoarvoja.  Maakuntakaavassa oleva yleismääräys velvoittaa Natura-arvojen huomioon ottamisen tarkemmassa suunnittelussa.
T	102	Telkunsuo	SAC/SPA	FI0200100 SSPO	VL, LSL	Natura-alue koostuu neljästä osa-alueesta, joilla esiintyvät keidassuot ovat melko luonnontilaisia ja muodostavat biologisesti, maisemallisesti sekä linnuston osalta arvokkaan kokonaisuuden. Yksi osa-alueista sijaitsee Varsinais-Suomen maakunnassa. Kaavaehdotuksessa alueelle on osoitettu suojeluaue, virkistyskohde, ohjeellinen ulkoilureitti. Telkunsuo on pohjavesialuetta.	Aluevaraukset ja ominaisuusmerkinnät turvaavat ja edistävät alueen luontoarvojen säilymistä. Vaihemaakuntakaavan ehdotus ei muuta voimassa olevassa maakuntakaavassa esitettyä maankäyttöä tavalla, josta seuraisi olennaisia Natura-alueen luontoarvoja vaarantavia tai heikentäviä vaikutuksia. Ohjeellisen ulkoilureitin linjaus on suuntaa-antava ja se voidaan toteuttaa myös siirtämällä reittiä, jolla vältetään Natura-alueelle mahdollisesti kohdistuvat vaikutukset.	Varsinais-Suomen vaihemaakuntakaavan ehdotus yksistään tai muiden hankkeiden tai suunnitelmien kanssa tarkasteltuna ei todennäköisesti merkittävästi heikennä Natura-alueen valinnan perusteena olevia luontoarvoja.  Maakuntakaavassa oleva yleismääräys velvoittaa Natura-arvojen huomioon ottamisen tarkemmassa suunnittelussa.
T	103	Teijon ylänkö	SAC	FI0200086 KP	LSL, MAL, MRL, KAAVA, UL, VL, laki Teijon kansallispuiston perustamisesta	Teijon ylänköalueella on runsaasti erilaisia luontotyyppisiä ja valtakunnallisesti uhanalaisia kasvi-, sammal- ja eläinlajeja. Laajalla alueella on kulttuuriympäristöä, kallioalueita, järviä ja soita. Punassuon soidensuojeluaue on yksi edustavimpia Saaristo-Suomen keidassoita. Suosittu retkeilyalue. Teijon kansallispuisto on perustettu vuonna 2015. Kaavaehdotuksessa Natura-alueelle on osoitettu suojeluaueita, ulkoilureitti ja ohjeellinen ulkoilureitti, virkistysalue sekä voimajohto. Alueen rajalla on retkeily- ja matkailutoimintojen alue, virkistysalue ja kaavan valkoisia alueita, lähialueelle virkistyskohde. Teijon ylänköalue on pohjavesialueella ja se kuuluu geologisesti arvokkaisiin alueisiin. Ympäröivä alue on maa- ja metsätalous, retkeily- ja virkistysaluetta.	Aluevaraukset ja ominaisuusmerkinnät turvaavat ja edistävät alueen luontoarvojen säilymistä. Vaihemaakuntakaavan ehdotus ei muuta voimassa olevassa maakuntakaavassa esitettyä maankäyttöä tavalla, josta seuraisi olennaisia Natura-alueen luontoarvoja vaarantavia tai heikentäviä vaikutuksia. Ohjeellisen ulkoilureitin linjaus on suuntaa-antava ja se voidaan toteuttaa myös siirtämällä reittiä, jolla vältetään Natura-alueelle mahdollisesti kohdistuvat vaikutukset.	Varsinais-Suomen vaihemaakuntakaavan ehdotus yksistään tai muiden hankkeiden tai suunnitelmien kanssa tarkasteltuna ei todennäköisesti merkittävästi heikennä Natura-alueen valinnan perusteena olevia luontoarvoja.  Maakuntakaavassa oleva yleismääräys velvoittaa Natura-arvojen huomioon ottamisen tarkemmassa suunnittelussa.
U	104	Untamala	SAC	FI0200066 LSO	LSL, MAL, MO sopimus	Untamalan Natura-alue koostuu useasta erillisestä osa-alueesta. Hintsalan, Kilvonmäen, Revästenvahan ja Vasikkakankaan kalliomäki- ja siirtolohkareikkoalueilla on valtakunnallisesti arvokasta pähkinäpensaiikkaa ja Mussalonmäessä tammi-pähkinälehtoa. Untamalassa on monipuolinen kokonaisuus laidunnettuja perinnebiotooppeja, lehtoja ja muinaishautoja. Lajistossa on useita valtakunnallisesti uhanalaisia kasveja. Kaavaehdotuksessa Natura-alueen osa-alueille on osoitettu suojeluaueita, ohjeellinen ulkoilureitti ja voimalinja. Alue rajautuu maa- ja metsätalousalueeseen ja kaavan valkoiseen alueeseen. Lähistöllä on myös pohjavesialue.	Aluevaraukset ja ominaisuusmerkinnät turvaavat ja edistävät alueen luontoarvojen säilymistä. Vaihemaakuntakaavan ehdotus ei muuta voimassa olevassa maakuntakaavassa esitettyä maankäyttöä tavalla, josta seuraisi olennaisia Natura-alueen luontoarvoja vaarantavia tai heikentäviä vaikutuksia. Ohjeellisen ulkoilureitin linjaus on suuntaa-antava ja se voidaan toteuttaa myös siirtämällä reittiä, jolla vältetään Natura-alueelle mahdollisesti kohdistuvat vaikutukset.	Varsinais-Suomen vaihemaakuntakaavan ehdotus yksistään tai muiden hankkeiden tai suunnitelmien kanssa tarkasteltuna ei todennäköisesti merkittävästi heikennä Natura-alueen valinnan perusteena olevia luontoarvoja.  Maakuntakaavassa oleva yleismääräys velvoittaa Natura-arvojen huomioon ottamisen tarkemmassa suunnittelussa.
U	105	Uudenkaupungin saaristo	SAC/SPA	FI0200072 RSO, LVSO, LSO	LSL, MRL, VL	Natura-alue käsittää laajan saaristovyöhykkeen, joka on merkittävä saaristolinnuston pesimäalue ja muotonaikainen levähdysalue. Uudenkaupungin läheisyydestä huolimatta ulkosaaristo on veden laadultaan lähes luonnontilaisia. Kasvillisuudeltaan erikoisia alueita ovat mm. Vekara, Putsaari ja Siliönpuuha. Linnustoltaan rikas Lamminjärvi on merestä kurotunut liejupohjainen järvi, jossa on järviruokoa ja leveäosmankäämiä kasvavat rannat. Alueella on myös puolustusvoimien harjoitusalueita. Kaavaehdotuksessa alueelle on osoitettu suojeluaue ja kaksi venesatamaa sekä voimalinja. Lähialueella on virkistyskohteita, virkistysalueita (laajennettu), venesatamia, retkeily- ja matkailutoimintojen alue, ohjeellisia ulkoilureittejä, energiahuollon kohde, teollisuustoimintojen kohde ja vesiviljelyn kehittämisvyöhyke.	Aluevaraukset ja ominaisuusmerkinnät turvaavat ja edistävät alueen luontoarvojen säilymistä. Vaihemaakuntakaavan ehdotus ei muuta voimassa olevassa maakuntakaavassa esitettyä maankäyttöä tavalla, josta seuraisi olennaisia Natura-alueen luontoarvoja vaarantavia tai heikentäviä vaikutuksia.	Varsinais-Suomen vaihemaakuntakaavan ehdotus yksistään tai muiden hankkeiden tai suunnitelmien kanssa tarkasteltuna ei todennäköisesti merkittävästi heikennä Natura-alueen valinnan perusteena olevia luontoarvoja.  Maakuntakaavassa oleva yleismääräys velvoittaa Natura-arvojen huomioon ottamisen tarkemmassa suunnittelussa.

U	106	Uudenkaupungin saarnimetsät	SAC	FI0200126	LSO	LSL, VL	Uudenkaupungin saarnimetsät -Natura-alue koostuu kahdesta erillisestä osa-alueesta. Alueella on jalopuulehtoa, lehtoniittyjä, tervaleppäreunaisia rantoja ja fiadoja. Alueen jalopuumetsäiset luontotyypit ovat Suomessa harvinaisia. Kaavaehdotuksessa osa-alueille on osoitettu suojelualueet. Pohjoisen osa-alueen lähistöllä on virkistysalue ja ohjeellinen ulkoilureitti.	Aluevaraukset ja ominaisuusmerkinnät turvaavat ja edistävät alueen luontoarvojen säilymistä. Vaihemaakuntakaavan ehdotus ei muuta voimassa olevassa maakuntakaavassa esitettyä maankäyttöä tavalla, josta seuraisi olennaisia Natura-alueen luontoarvoja vaarantavia tai heikentäviä vaikutuksia. Ohjeellisen ulkoilureitin linjaus on suuntaa-antava ja se voidaan toteuttaa myös siirtämällä reittiä, jolla vältetään Natura-alueelle mahdollisesti kohdistuvat vaikutukset.	Varsinais-Suomen vaihemaakuntakaavan ehdotus yksistään tai muiden hankkeiden tai suunnitelmien kanssa tarkasteltuna ei todennäköisesti merkittävästi heikennä Natura-alueen valinnan perusteena olevia luontoarvoja.  Maakuntakaavassa oleva yleismääräys velvoittaa Natura-arvojen huomioon ottamisen tarkemmassa suunnittelussa.
U	107	Uutiskuiva	SAC	FI0200186	LSO	LSL	Uutiskuivan Natura-alueella on erittäin jyrkkärinteinen kallioalue, jolta on komea merinäköala. Alueella on edustettuna harvinaisia luontotyyppejä kuten raviini- ja rinnelehtoja. Niitty- ja ketoalueilla esiintyy huomionarvoista perinebiotooppilajistoja. Kaavaehdotuksessa alueelle on osoitettu suojelualue. Lähialueella on kaksi retkeily- ja matkailutoimintojen kohdetta. Alue sijaitsee maa- ja metsätalous, retkeily- ja virkistysalueella.	Aluevaraukset ja ominaisuusmerkinnät turvaavat ja edistävät alueen luontoarvojen säilymistä. Vaihemaakuntakaavan ehdotus ei muuta voimassa olevassa maakuntakaavassa esitettyä maankäyttöä tavalla, josta seuraisi olennaisia Natura-alueen luontoarvoja vaarantavia tai heikentäviä vaikutuksia.	Varsinais-Suomen vaihemaakuntakaavan ehdotus yksistään tai muiden hankkeiden tai suunnitelmien kanssa tarkasteltuna ei todennäköisesti merkittävästi heikennä Natura-alueen valinnan perusteena olevia luontoarvoja.  Maakuntakaavassa oleva yleismääräys velvoittaa Natura-arvojen huomioon ottamisen tarkemmassa suunnittelussa.
V	108	Vaisakko	SAC	FI0200125		LSL, MAL	Vaisakon lehtoalue on edustava tammilehto meren äärellä. Alueella on myös tervaleppää ja harmaaleppää kasvava rantaluhta sekä kallioalueita. Lajistossa on harvinaisia sieni- ja jäkälälajeja. Natura-alue on osittain päällekkäinen Viurilanlahden Natura-alueen kanssa. Kaavaehdotuksessa alueelle on osoitettu suojelualue, ulkoilureitti, virkistyskohde ja ohjeellinen ulkoilureitti. Lähialueella on retkeily- ja matkailutoimintojen alue, melontareitti, voimalinja ja virkistysalue. Alue on maa- ja metsätalousvaltaisella alueella.	Aluevaraukset ja ominaisuusmerkinnät turvaavat ja edistävät alueen luontoarvojen säilymistä. Vaihemaakuntakaavan ehdotus ei muuta voimassa olevassa maakuntakaavassa esitettyä maankäyttöä tavalla, josta seuraisi olennaisia Natura-alueen luontoarvoja vaarantavia tai heikentäviä vaikutuksia. Ohjeellisen ulkoilureitin linjaus on suuntaa-antava ja se voidaan toteuttaa myös siirtämällä reittiä, jolla vältetään Natura-alueelle mahdollisesti kohdistuvat vaikutukset.	Varsinais-Suomen vaihemaakuntakaavan ehdotus yksistään tai muiden hankkeiden tai suunnitelmien kanssa tarkasteltuna ei todennäköisesti merkittävästi heikennä Natura-alueen valinnan perusteena olevia luontoarvoja.  Maakuntakaavassa oleva yleismääräys velvoittaa Natura-arvojen huomioon ottamisen tarkemmassa suunnittelussa.
V	109	Vakka-Suomen kedot	SAC	FI0200025		LSL	Vakka-Suomen kedot ovat pienialaisia kohteita, jotka sijaitsevat laajalla alueella erillään toisistaan. Alueeseen kuuluu rinneketoja, nurmikkoketoja ja katajaa kasvava keto. Uhanalaista kasvilajistoa sekä huomionarvoisia perinebiotooppilajeja. Kaavaehdotuksessa alueille on osoitettu suojelualueita ja ohjeellinen ulkoilureitti. Lähialueilla on virkistysalueita ja voimajohto. Alueita ympäröi maa- ja metsätalous, retkeily- ja virkistysalue. Alueita sijaitsee myös pohjavesialueella.	Aluevaraukset ja ominaisuusmerkinnät turvaavat ja edistävät alueen luontoarvojen säilymistä. Vaihemaakuntakaavan ehdotus ei muuta voimassa olevassa maakuntakaavassa esitettyä maankäyttöä tavalla, josta seuraisi olennaisia Natura-alueen luontoarvoja vaarantavia tai heikentäviä vaikutuksia. Ohjeellisen ulkoilureitin linjaus on suuntaa-antava ja se voidaan toteuttaa myös siirtämällä reittiä, jolla vältetään Natura-alueelle mahdollisesti kohdistuvat vaikutukset.	Varsinais-Suomen vaihemaakuntakaavan ehdotus yksistään tai muiden hankkeiden tai suunnitelmien kanssa tarkasteltuna ei todennäköisesti merkittävästi heikennä Natura-alueen valinnan perusteena olevia luontoarvoja.  Maakuntakaavassa oleva yleismääräys velvoittaa Natura-arvojen huomioon ottamisen tarkemmassa suunnittelussa.
V	110	Valkaman metsä	SAC	FI0200167		LSL	Valkaman tilan metsät ovat merkittävä vanhan metsän kohde. Pinnanmuodoiltaan vaihtelevalla metsäalueella esiintyy tuoreita ja lehtomaisia kangasmetsiä sekä ojittamattomia korpinotkelmia, puroja, räme ja lähdevaikutteinen hetteikkö. Merkkejä laidunhistoriasta. Kaavaehdotuksessa alueelle on osoitettu suojelualue ja ohjeellinen ulkoilureitti. Alue sijaitsee maa- ja metsätalousvaltaisella alueella.	Aluevaraukset ja ominaisuusmerkinnät turvaavat ja edistävät alueen luontoarvojen säilymistä. Vaihemaakuntakaavan ehdotus ei muuta voimassa olevassa maakuntakaavassa esitettyä maankäyttöä tavalla, josta seuraisi olennaisia Natura-alueen luontoarvoja vaarantavia tai heikentäviä vaikutuksia. Ohjeellisen ulkoilureitin linjaus on suuntaa-antava ja se voidaan toteuttaa myös siirtämällä reittiä, jolla vältetään Natura-alueelle mahdollisesti kohdistuvat vaikutukset.	Varsinais-Suomen vaihemaakuntakaavan ehdotus yksistään tai muiden hankkeiden tai suunnitelmien kanssa tarkasteltuna ei todennäköisesti merkittävästi heikennä Natura-alueen valinnan perusteena olevia luontoarvoja.  Maakuntakaavassa oleva yleismääräys velvoittaa Natura-arvojen huomioon ottamisen tarkemmassa suunnittelussa.
V	111	Vansorin glo-järvi	SAC	FI0200070	RSO	VL, LSL	Vansorin glo-järvi on luonnontilainen kluuvi. Natura-alueella on vesistön lisäksi kallioisia männiköitä ja lehtomaista kangasta. Vanhat pellot ovat metsittymässä. Kaavaehdotuksessa alueelle on osoitettu suojelualue, kaksi venesatamaa, retkeily- ja matkailutoimintojen alue ja -kohde sekä geologisesti arvokas alue. Alueen ympärillä on maa- ja metsätalous, retkeily- ja matkailualueita.	Aluevaraukset ja ominaisuusmerkinnät turvaavat ja edistävät alueen luontoarvojen säilymistä. Vaihemaakuntakaavan ehdotus ei muuta voimassa olevassa maakuntakaavassa esitettyä maankäyttöä tavalla, josta seuraisi olennaisia Natura-alueen luontoarvoja vaarantavia tai heikentäviä vaikutuksia.	Varsinais-Suomen vaihemaakuntakaavan ehdotus yksistään tai muiden hankkeiden tai suunnitelmien kanssa tarkasteltuna ei todennäköisesti merkittävästi heikennä Natura-alueen valinnan perusteena olevia luontoarvoja.  Maakuntakaavassa oleva yleismääräys velvoittaa Natura-arvojen huomioon ottamisen tarkemmassa suunnittelussa.

V	112	Varesharju	SAC	FI0200011 HSO, SSPO	LSL, MRL/KAAVA, MAL	Varesharjun Natura-alue sijaitsee Hyypjärän harjuaueen läheisyydessä. Maisemallisesti ja geologisesti arvokas harjun ja suon kokonaisuus. Johdesuon linnusto on arvokasta. Kaavaehdotuksessa alueelle on osoitettu suojeluaue ja ohjeellinen ulkoilureitti. Natura-alue sijaitsee pohjavesialueella ja geologisesti arvokkaalla alueella. Alueen ympäristö on maa- ja metsätalousaluetta.	Aluevaraukset ja ominaisuusmerkinnät turvaavat ja edistävät alueen luontoarvojen säilymistä. Vaihemaakuntakaavan ehdotus ei muuta voimassa olevassa maakuntakaavassa esitettyä maankäyttöä tavalla, josta seuraisi olennaisia Natura-alueen luontoarvoja vaarantavia tai heikentäviä vaikutuksia. Ohjeellisen ulkoilureitin linjaus on suuntaa-antava ja se voidaan toteuttaa myös siirtämällä reittiä, jolla vältetään Natura-alueelle mahdollisesti kohdistuvat vaikutukset.	Varsinais-Suomen vaihemaakuntakaavan ehdotus yksistään tai muiden hankkeiden tai suunnitelmien kanssa tarkasteltuna ei todennäköisesti merkittävästi heikennä Natura-alueen valinnan perusteena olevia luontoarvoja.  Maakuntakaavassa oleva yleismääräys velvoittaa Natura-arvojen huomioon ottamisen tarkemmassa suunnittelussa.
V	113	Vaskijärvi	SAC	FI200085 SSO	LSL	Kohteessa on tasaisia rannikko-Suomelle tyypillisiä keidassoita. Suoluonnossa on myös pohjoisia piirteitä, mm. Suomen eteläisimmät aapasuot ovat alueella. Paikoin metsäsaarekkeissa poikkeuksellisen paljon eriasteisesti lahoavaa puuta (pötkelöitä ja maapuita). Vanhat metsät alle 150-vuotiaita. Natura-alueelle on kaavaehdotuksessa osoitettu suojeluaueena, alueella on ulkoilureitti ja ohjeellinen ulkoilureitti.	Aluevaraukset ja ominaisuusmerkinnät turvaavat ja edistävät alueen luontoarvojen säilymistä. Vaihemaakuntakaavan ehdotus ei muuta voimassa olevassa maakuntakaavassa esitettyä maankäyttöä tavalla, josta seuraisi olennaisia Natura-alueen luontoarvoja vaarantavia tai heikentäviä vaikutuksia. Ohjeellisen ulkoilureitin linjaus on suuntaa-antava ja se voidaan toteuttaa myös siirtämällä reittiä, jolla vältetään Aluevaraukset ja ominaisuusmerkinnät turvaavat ja edistävät alueen luontoarvojen säilymistä. Vaihemaakuntakaavan ehdotus ei muuta voimassa olevassa maakuntakaavassa esitettyä maankäyttöä tavalla, josta seuraisi olennaisia Natura-alueen luontoarvoja vaarantavia tai heikentäviä vaikutuksia. Ohjeellisen ulkoilureitin linjaus on suuntaa-antava ja se voidaan toteuttaa myös siirtämällä reittiä, jolla vältetään Natura-alueelle mahdollisesti kohdistuvat vaikutukset.	Varsinais-Suomen vaihemaakuntakaavan ehdotus yksistään tai muiden hankkeiden tai suunnitelmien kanssa tarkasteltuna ei todennäköisesti merkittävästi heikennä Natura-alueen valinnan perusteena olevia luontoarvoja.  Maakuntakaavassa oleva yleismääräys velvoittaa Natura-arvojen huomioon ottamisen tarkemmassa suunnittelussa.
V	114	Viurilanlahti	SPA	FI0200027 LVSO	MRL/KAAVA, LSL	Natura-alue koostuu kolmesta osa-alueesta Viurilanlahden alueella. Lintuvesiohjelmaan kuuluva alue on kansainvälisesti arvokas. Kasvillisuus on rehevää ja rannat ovat ruovikkoisia. Osa alueesta on päällekkäin Vaisakon luonnonsuojeluaueen kanssa. Kaavaehdotuksessa alueelle on osoitettu suojeluaue, ulkoilureitti ja ohjeellinen ulkoilureitti, retkeily- ja matkailutoimintojen alue, melontareitti. Lähialueella on virkistysalue, virkistyskohde, retkeily- ja matkailutoimintojen alue ja voimajohto. Alue rajautuu kaavan valkoisiin alueisiin, virkistysalueeseen sekä maa- ja metsätalousalueeseen.	Aluevaraukset ja ominaisuusmerkinnät turvaavat ja edistävät alueen luontoarvojen säilymistä. Vaihemaakuntakaavan ehdotus ei muuta voimassa olevassa maakuntakaavassa esitettyä maankäyttöä tavalla, josta seuraisi olennaisia Natura-alueen luontoarvoja vaarantavia tai heikentäviä vaikutuksia. Ohjeellisen ulkoilureitin linjaus on suuntaa-antava ja se voidaan toteuttaa myös siirtämällä reittiä, jolla vältetään Natura-alueelle mahdollisesti kohdistuvat vaikutukset.	Maakuntakaavassa oleva yleismääräys velvoittaa Natura-arvojen huomioon ottamisen tarkemmassa suunnittelussa.
V	115	Viuvallannummi	SAC	FI0200187	LSL	Natura-alue koostuu kolmesta erillisestä osa-alueesta. Viuvallannummi edustaa Etelä-Suomessa harvinaisia lähdelettoja. Kaavaehdotuksessa alueelle on osoitettu suojeluaueita. Osa-alueiden lähistöllä on ohjeellinen ulkoilureitti. Pohjavesialue ja geologisesti arvokas alue. Alue sijaitsee maa- ja metsätalousvaltaisella alueella.	Aluevaraukset ja ominaisuusmerkinnät turvaavat ja edistävät alueen luontoarvojen säilymistä. Vaihemaakuntakaavan ehdotus ei muuta voimassa olevassa maakuntakaavassa esitettyä maankäyttöä tavalla, josta seuraisi olennaisia Natura-alueen luontoarvoja vaarantavia tai heikentäviä vaikutuksia. Ohjeellisen ulkoilureitin linjaus on suuntaa-antava ja se voidaan toteuttaa myös siirtämällä reittiä, jolla vältetään Natura-alueelle mahdollisesti kohdistuvat vaikutukset.	Varsinais-Suomen vaihemaakuntakaavan ehdotus yksistään tai muiden hankkeiden tai suunnitelmien kanssa tarkasteltuna ei todennäköisesti merkittävästi heikennä Natura-alueen valinnan perusteena olevia luontoarvoja.  Maakuntakaavassa oleva yleismääräys velvoittaa Natura-arvojen huomioon ottamisen tarkemmassa suunnittelussa.
V	116	Vuorelanmäki	SAC	FI0200192 LSO	LSL	Vuorelanmäki on laaja ja monipuolinen lehtoalue, jota ympäröi viijelysmaa. Lehtokasvillisuus vaihtelee haapa- ja pähkinäpensasvaltaisesta kalliionaluslehdosta kuusivaltaisiin tammea ja pähkinää kasvaviin metsiin. Myös karumpia kangasmetsä- ja kalliolaueita tavataan. Kaavaehdotuksessa alueelle on osoitettu suojeluaue. Lähialueella on pohjavesialue, virkistysalue (laajennettu) ja ulkoilureitti. Alue rajoittuu kaavan valkoiseen alueeseen ja maa- ja metsätalousvaltaiseen alueeseen.	Aluevaraukset ja ominaisuusmerkinnät turvaavat ja edistävät alueen luontoarvojen säilymistä. Vaihemaakuntakaavan ehdotus ei muuta voimassa olevassa maakuntakaavassa esitettyä maankäyttöä tavalla, josta seuraisi olennaisia Natura-alueen luontoarvoja vaarantavia tai heikentäviä vaikutuksia.	Varsinais-Suomen vaihemaakuntakaavan ehdotus yksistään tai muiden hankkeiden tai suunnitelmien kanssa tarkasteltuna ei todennäköisesti merkittävästi heikennä Natura-alueen valinnan perusteena olevia luontoarvoja.  Maakuntakaavassa oleva yleismääräys velvoittaa Natura-arvojen huomioon ottamisen tarkemmassa suunnittelussa.
Y	117	Ylijoen laidun	SAC	FI0200184	MO sopimus	Ylijoen laidun on pitkään yhtäjaksoisesti laidunnettu jokivarren niitty valtakunnallisesti arvokkaalla Uskelan-Halikonjokilaakson maisema-alueella. Alueella on pienruohoniittyä, rehevää niitykasvillisuutta notkoissa sekä pieni kuusivaltainen metsälaidunalue. Useita huomionarvoisia kasvilajeja. Kaavaehdotuksessa ei ole osoitettu suojeluaue, suojelu on toteutettu sopimuksella maanomistajan kanssa. Alueen lähistölle on osoitettu ohjeellinen ulkoilureitti. Natura-alue rajautuu maa- ja metsätalousvaltaiseen alueeseen.	Aluevaraukset ja ominaisuusmerkinnät turvaavat ja edistävät alueen luontoarvojen säilymistä. Vaihemaakuntakaavan ehdotus ei muuta voimassa olevassa maakuntakaavassa esitettyä maankäyttöä tavalla, josta seuraisi olennaisia Natura-alueen luontoarvoja vaarantavia tai heikentäviä vaikutuksia. Ohjeellisen ulkoilureitin linjaus on suuntaa-antava ja se voidaan toteuttaa myös siirtämällä reittiä, jolla vältetään Natura-alueelle mahdollisesti kohdistuvat vaikutukset.	Varsinais-Suomen vaihemaakuntakaavan ehdotus yksistään tai muiden hankkeiden tai suunnitelmien kanssa tarkasteltuna ei todennäköisesti merkittävästi heikennä Natura-alueen valinnan perusteena olevia luontoarvoja.  Maakuntakaavassa oleva yleismääräys velvoittaa Natura-arvojen huomioon ottamisen tarkemmassa suunnittelussa.



Ä	118	Ävensorin lehto	SAC	FI0200052	LSO	VL, LSL	Ävensorin lehto -Natura-alue koostuu useasta osa-alueesta saaristossa. Kluuvijärveksi kouroutuva flada muodostaa suuren osan alueesta. Lehdot, kalkkikalliot ja kalkkikallioedot ovat alueelle ominaisia. Alueella on arvokasta perinnebiotooppilajistoa. Kaavaehdotuksessa Natura-alueelle on osoitettu suojelualue. Lähialueella on virkistysalue ja venesatama. Alueen ympärillä on maa- ja metsätalous, retkeily- ja virkistysaluetta.	Aluevaraukset ja ominaisuusmerkinnät turvaavat ja edistävät alueen luontoarvojen säilymistä. Vaihemaakuntakaavan ehdotus ei muuta voimassa olevassa maakuntakaavassa esitettyä maankäyttöä tavalla, josta seuraisi olennaisia Natura-alueen luontoarvoja vaarantavia tai heikentäviä vaikutuksia.	Varsinais-Suomen vaihemaakuntakaavan ehdotus yksistään tai muiden hankkeiden tai suunnitelmien kanssa tarkasteltuna ei todennäköisesti merkittävästi heikennä Natura-alueen valinnan perusteena olevia luontoarvoja.  Maakuntakaavassa oleva yleismääräys velvoittaa Natura-arvojen huomioon ottamisen tarkemmassa suunnittelussa.
Ö	119	Ölmos - Purunpää	SAC	FI0200062	LSO, RSO	LSL, VL, MRL/KAAVA, MO sopimus	Natura-alueella on useita luonnonsuojellisesti arvokkaita kohteita. Hammarsbodatrasket on kaksiosainen järvi, jonka eteläosa on Etelä-Suomessa harvinainen karu ja kirkasvetinen nuottaruohotyypin järvi. Ekhamnin tammilehdossa on noin 400 tammen lisäksi runsaasti muita jalopuita ja pensaskerrossa yli tuhat pähkinäpensasta. Karuja kalliomänniköitä ja simpukkamaalle syntyynyttä jalopulehtoa on kolmen yhteenkasvaneen saaren alueella (Jungfruholmen-Högholmen-Skansholmen). Kaavaehdotuksessa Natura-alueelle on osoitettu suojelualue, venesatama ja ohjeellinen ulkoilureitti. Lähialueella on kaksi venesatamaa ja retkeily- ja matkailutoimintojen alue. Alueella on geologisesti arvokkaita alueita. Natura-alueen ympärillä on maa- ja metsätalous, retkeily- ja virkistysaluetta.	Aluevaraukset ja ominaisuusmerkinnät turvaavat ja edistävät alueen luontoarvojen säilymistä. Vaihemaakuntakaavan ehdotus ei muuta voimassa olevassa maakuntakaavassa esitettyä maankäyttöä tavalla, josta seuraisi olennaisia Natura-alueen luontoarvoja vaarantavia tai heikentäviä vaikutuksia. Ohjeellisen ulkoilureitin linjaus on suuntaa-antava ja se voidaan toteuttaa myös siirtämällä reittiä, jolla vältetään Natura-alueelle mahdollisesti kohdistuvat vaikutukset.	Varsinais-Suomen vaihemaakuntakaavan ehdotus yksistään tai muiden hankkeiden tai suunnitelmien kanssa tarkasteltuna ei todennäköisesti merkittävästi heikennä Natura-alueen valinnan perusteena olevia luontoarvoja.  Maakuntakaavassa oleva yleismääräys velvoittaa Natura-arvojen huomioon ottamisen tarkemmassa suunnittelussa.
Ö	120	Örön saari	SAC	FI0200194	KP	SAARISTOMEREN KP	Örön Natura-alue on Saaristomeren kansallispuiston alueella. Örön saari on erittäin tärkeä ja poikkeuksellisen luonnontilaisena säilynyt esiintymisalue monille arvokkaille luontotyypeille ja uhanalaisille eliölajeille. Örön tärkein luontotyyppi on harjusaari, lisäksi hiekkarannat, dyynit, rantaniityt. Kaavaehdotuksessa alueelle on osoitettu suojelualue ja uusi veneväylä. Alue on geologisesti arvokas alue.	Aluevaraukset ja ominaisuusmerkinnät turvaavat ja edistävät alueen luontoarvojen säilymistä. Vaihemaakuntakaavan ehdotus ei muuta voimassa olevassa maakuntakaavassa esitettyä maankäyttöä tavalla, josta seuraisi olennaisia Natura-alueen luontoarvoja vaarantavia tai heikentäviä vaikutuksia.	Varsinais-Suomen vaihemaakuntakaavan ehdotus yksistään tai muiden hankkeiden tai suunnitelmien kanssa tarkasteltuna ei todennäköisesti merkittävästi heikennä Natura-alueen valinnan perusteena olevia luontoarvoja.  Maakuntakaavassa oleva yleismääräys velvoittaa Natura-arvojen huomioon ottamisen tarkemmassa suunnittelussa.

