



17.06.2013	Pöytäkirja	5/2013
KOKOUSAIKA KOKOUSAIKKA PYKÄLÄT	17.06.2013 klo 08.15 – 08:27 Maakuntatalo § 73-88	
SAAPUVILLA	Maaskola Mika, pj. Lehtinen Riitta Nummentalo Juhani Nurmi Eija Pilpola Juhani	puheenjohtaja
LÄSNÄOLO- JA PUHEOIKEUDELLA		
ESITTELIJÄ	Saarento Heikki	suunnittelujohtaja
SIHTEERI	Nurmi Lasse	kaavasuunnittelija
MUUT SAAPUVILLA OLLEET	Kurvinen Jani	Mh:n 2. varapuheenjohtaja
VALMISTELIJAT	Juvonen Timo Leppänen Laura Äijö Kaisa	ympäristösuunnittelija erikoissuunnittelija maakunta-arkkitehti
LAILLISUUS JA PÄÄTÖSVALTAISUUS	§ 73	
PÖYTÄKIRJAN TARKASTUS	§ 74	
ALLEKIRJOITUKSET	§§ 73-88	
	Mika Maaskola puheenjohtaja	Lasse Nurmi sihteeri

KOKOUKSEN AVAUS JA SEN LAILLISUUS JA PÄÄTÖSVALTAISUUS

Ehdotus Maankäyttöjaoston puheenjohtaja avaa kokouksen. Kokous todetaan lailliseksi ja päätösvaltaiseksi.

Päätös Ehdotus hyväksyttiin.

---

PÖYTÄKIRJAN TARKASTUS

Ehdotus Maankäyttöjaosto tarkastaa kokouksen 17.6.2013 pöytäkirjan kokouksessa.

Päätös Ehdotus hyväksyttiin.

---

TYÖJÄRJESTYKSEN HYVÄKSYMINEN

- Ehdotus      Lähetetty esityslista hyväksytään kokouksen työjärjestykseksi. Mahdolliset muut asiat käsitellään kohdassa "Mahdolliset muut asiat".
- Päätös      Ehdotus hyväksyttiin.
- \_\_\_\_\_

SEURAAVA KOKOUS

Ehdotus Maankäyttöjaoston seuraava kokous on 26.8.2013 klo 08:15.

Päätös Ehdotus hyväksyttiin.

---

## LAUSUNTOTILANNE 10.6.2013

Nro	Pvm	Pyytäjä	Valm.	Asia	Käsittely	Määräa.	Huom.
79	2.5.2013	Kemiönsaari	KÄ	Kemiönsaari: Ekholmen-Högsjär Ranta- asemakaavan ehdotus	Mj 17.6.2013	3.7.2013	Ei lausun- toa/TT
82	3.5.2013	Masku	KÄ	Masku: Riviera yritysalue, keskuskortte- li, kaavaluonnos	Mj 17.6.2013	12.6.2013	
84	14.5.2013	V-S ELY-L	LL	Tienpidon ja liikenteen suunnitelma v. 2013-2017	Mj 17.6.2013	16.8.2013	
31/2008	14.5.2013	Ympäristömi- nisteriö	HS	Lausuntopyyntö valituksista ja ympäris- töministeriön lausunnosta koskien Sa- lo-Lohja -ratalinjan vaihemaakuntakaa- vaa		14.6.2013	
87	15.5.2013	V-S ELY-L	LL	Vt 9 Karhulan liittymän parantaminen, Loimaa, tiesuunnitelma	Mj 17.6.2013	6.8.2013	Ei lausun- toa/LL
89	16.5.2013	V-S ELY-L	LL	Turun kehätien (kantatie 40) paranta- minen välillä Kausela-Kirismäki, Yleis- suunnitelman tarkistus koskien rinnak- kaistiejärjestelyjä välillä Pukkilan eri- tasoliittymä-Tuulissuontie, Kaarina ja Lieto	Mj 17.6.2013	30.8.2013	Ei lausun- toa/LL
90	2.5.2013	Kemiönsaari	KÄ	Kemiönsaari: Dragsfjärdin itäisen saa- riston rantaosayleiskaavamuutos, Än- gisholm, ehdotus	Mj 17.6.2013	3.7.2013	Ei lausun- toa/TT
92	17.5.2013	V-S ELY-Y	TJ	Biovakka Suomi Oy:n Topinojan bio- kaasulaitoksen laajennushanketta kos- keva YVA-selostus	Mj 17.6.2013	15.7.2013	
93	21.5.2013	Viestintävi- rasto	TT	Perustelumuuisto Viestintäpalvelujen tarjontaan velvollisten yleispalveluyri- tysten nimeämisestä - tehdyt muutok- set	Mj 17.6.2013	31.5.2013	Ei lausun- toa/TT
94	24.5.2013	Pöytyä	KÄ	Pöytyä: Nissilän alueen asemakaava ja asemakaavan muutos	Mj 17.6.2013	26.6.2013	Ei lausun- toa/KÄ
95	24.5.2013	Marttila	KÄ	Marttila: Myllypellontien alueen ase- makaavan muutos	Mj 17.6.2013	12.7.2013	
96	28.5.2013	Turku	KÄ	Turku: Asemakaavanmuutosehdo- tus(VII) 7 kaupunginosa "Eerikinkatu 33" (4/2000)	Mj 17.6.2013	25.6.2013	Ei lausun- toa/KÄ
97	29.5.2013	Salo	KÄ	Salo: Kaakelitehtaankatu, asemakaa- van muutos	Mj 17.6.2013	28.6.2013 klo 12 mennessä	
99	30.5.2013	Nousiainen	KÄ	Nousiainen: Kaitaraisten asemakaava- ehdotus	Mj 17.6.2013	30.6.2013	
100	30.5.2013	Kustavi	TT	Kustavi: Latokartanon ranta- asemakaavan muutos	Mj 17.6.2013	28.6.2013	Ei lausun- toa/TT

101	31.5.2013	Satakuntaliitto	AK	Satakunnan vaihemaakuntakaavan 1 ehdotus 2	Mj 17.6.2013	30.8.2013	
102	31.5.2013	Ypäjä	KÄ	Ypäjä: Palikkalan osayleiskaava	Mj 17.6.2013	16.8.2013	
103	5.6.2013	V-S ELY-Y	TJ	Nousiaisten sikalahanketta koskeva YVA-selostus		23.8.2013	
104	24.5.2013	Pöytyä	KÄ	Pöytyä: Junnimäen alueen asemakaavan laajennus ja muutos	Mj 17.6.2013	26.6.2013	Ei lausuntoa/KÄ
105	24.5.2013	Pöytyä	KÄ	Pöytyä: Kyrönrautatieaseman alueen asemakaavan muutos	Mj 17.6.2013	26.6.2013	Ei lausuntoa/KÄ
106	6.6.2013	Oripää	TJ	Oripää: Maanrakennusliike Pauli Peiponen Oy:n maa-aineslupahakemus Killin sora-alueella		Ei mainintaa	
107	10.6.2013	V-S ELY-L	LL	Valtatien 9 liittymätarkastelut ja Lammenpuiston alikulku, toimenpideselvitys Loimaa	Mj 17.6.2013	30.8.2013	Ei lausuntoa/LL
108	10.6.2013	V-S ELY-L	LL	Hyvättylä-Hakula maantien 2223 parantaminen välillä vanha Tampereentie - Vintalantie, kevyen liikenteen väylän rakentaminen, Lieto, Tiesuunnitelma	Mj 17.6.2013	Ei mainintaa	Ei lausuntoa/LL

Valmistelija en

Ehdotus Maankäyttöjaosto merkitsee saaneensa tiedon lausuntoilanteesta

Päätös Ehdotus hyväksyttiin.

Lisätietoja Erika Niskasaari, puh. 0400 600 288, etunimi.sukunimi@varsinais-suomi.fi



## LAUSUNTO YPÄJÄN KUNNANHALLITUKSELLE PALIKKALAN OSAYLEISKAAVASTA (M102/31.5.2013)

Asia Ypäjän kunnan kunnanhallitus on 23.5.2013 päivätyllä kirjeellään pyytänyt lausuntoa Palikkalan osayleiskaavasta. Lausunto on pyydetty antamaan 16.8.2013 mennessä osoitteeseen [kunta@ypaja.fi](mailto:kunta@ypaja.fi) tai Perttulantie 20, 32100 Ypäjä.

Ypäjän kunta on laatimassa osayleiskaavaa Palikkala-nimiselle alueelleen. Alue sijaitsee noin kahdeksan kilometrin päässä Ypäjän keskustasta kaakkoon ja rajautuu idästä Jokioisten kuntaan, etelästä Someron kaupunkiin ja pohjoisessa Loimijokeen. Suunnittelualueen pinta-ala on noin 28 km<sup>2</sup>.

Varsinais-Suomen liitolta on pyydetty lausuntoa erityisesti liikenneyhteyksiin liittyen, koska osayleiskaavassa esitetään uuden tieyhteyden, ns. Palikkalan oikaisun, sijoittuminen kantatien 52 ja seututien 213 välille. Palikkalan oikaisu parantaisi toteutuessaan Loimaan ja Someron kaupunkien välisiä liikenneyhteyksiä. Varsinais-Suomen maakuntakaavassa em. kohteeseen on esitetty yhteystarvemerkinä.

Valmistelija LL/en

Ehdotus Maankäyttöjaosto päättää antaa seuraavan lausunnon:

Palikkalan osayleiskaavassa on esitetty ohjeellinen tiemerkinä seututien 213 ja kantatien 52 välille. Palikkalan osayleiskaavan ohjeellinen tiemerkinä ohjaa Hämeen maakunnan puolista tielinjausta, mutta sillä on vaikutuksia myös Varsinais-Suomen maakunnan puoliseen jatko-suunnitteluun Someron kaupungin alueella.

Varsinais-Suomen liitto katsoo, että yhteystarvemerkinän tarkempi linjaus ohjeellisella tiemerkinällä on hyödyllistä alueen tulevalle maankäytölle. Palikkalan osayleiskaavan merkinnät edistävät Varsinais-Suomen maakuntakaavan toteuttamista.

Lausunto lähetetään: Ypäjän kunnanhallitus  
Tiedoksi: Varsinais-Suomen ELY-keskus, ympäristö ja luonnonvarat -vastuualue

Päätös Jäsen Lehtinen ilmoitti olevansa jäävi ja poistui kokouksesta asian käsittelyn ajaksi. Ehdotus hyväksyttiin.

Lisätietoja erikoissuunnittelija Laura Leppänen, puh. 040 767 4364, [etunimi.sukunimi@varsinais-suomi.fi](mailto:etunimi.sukunimi@varsinais-suomi.fi)

## LAUSUNTO MASKUN KUNNANHALLITUKSELLE RIVIERAN YRITYSALUEEN KESKUSKORTTELIN ASEMAKAAVALUONNOKSESTA (M82/3.5.2013)

Asia Maskun kunta on kirjeellään 2.5.2013 pyytänyt Varsinais-Suomen liiton lausuntoa asemakaavan laatimiseksi Rivieran yritysalueen keskuskortteliin. Lausuntoa on pyydetty 12.6.2013 mennessä.

Kaavoitettava alue sijaitsee Piuhan alueen pohjoispuolella, Maskuntien itäpuolella ja Valtatie 8 länsipuolella. Alueelle on suunniteltu liike- ja yritysalueita sekä palvelurakennusten ja asuinrakennusten korttelialueet.

Maakuntakaavassa alue on osoitettu työpaikka-alueeksi TP 502.

Alueella on lainvoimainen yleiskaava, joka ohjaa asemakaavoitusta. Alueen suunnittelua ohjaa kaavamerkintä Lähipalvelujen alue / kehittämisalue P-1/ke:

*"Merkinnällä osoitetaan julkisten tai yksityisten palvelutoimintojen alueet. Alueelle saa sijoittaa paljon tilaa vaativaa erikoistavaran kauppaa ja niihin liittyvää varasto- toimintaa sekä tuotantoa. Alueella on kiinnitettävä erityistä huomiota laadukkaan julkiskuvan toteuttamiseen ympäröivien teiden ja väylien suuntaan. Alueelle saa sijoittaa myymäläkokonaisuuden, johon voi sijoittaa vähittäiskaupan suuryksikön myymälän enintään 3000 k-m<sup>2</sup> sekä päivittäistavaramyymälän enintään 3000 k-m<sup>2</sup>. Indeksillä -1 osoitetaan, että aluetta ei saa rakentaa ilman moottoritien rakentamisen varmistumista. Indeksillä /ke osoitetaan, että alueella tulee varautua mahdolliseen muutokseen myös keskustatoimintojen kehittämiseksi hyödyntäen mahdollista tulevaa paikallisjunaliikennettä."*

Asemakaavoitettavalle alueelle on osoitettu seuraavat merkinnät:

Liikerakennusten korttelialue, jolle saa sijoittaa vähittäiskaupan suuryksikön sekä paljon tilaa vaativan erikoistavaran kaupan myymälätiloja KML:

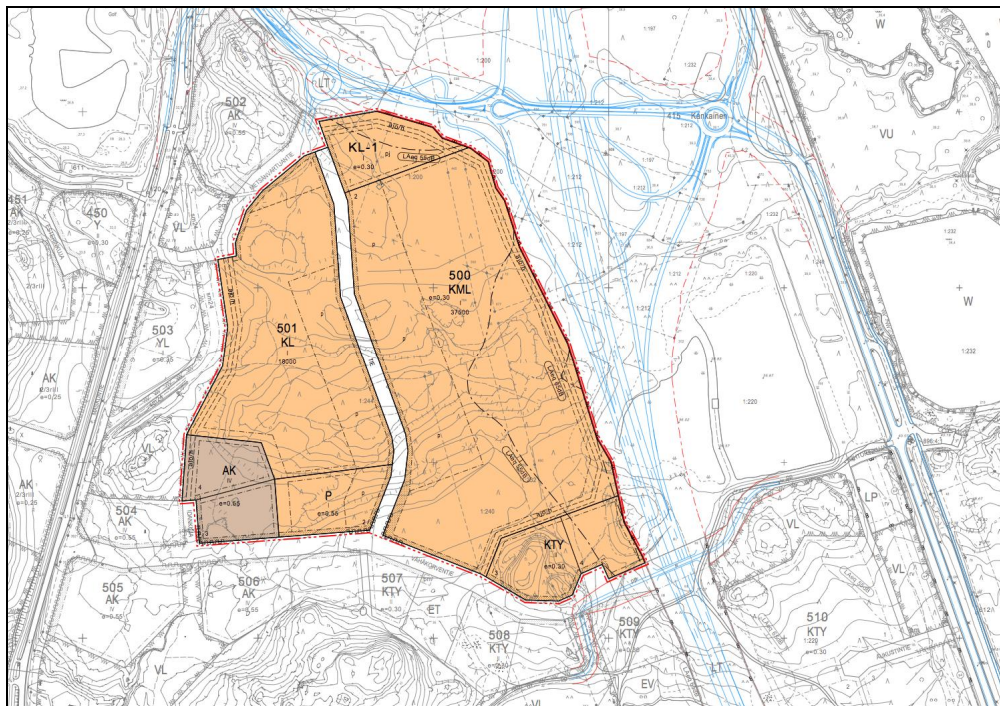
*"Alueelle saa rakentaa yhden enintään 6000 k-m<sup>2</sup>:n vähittäiskaupan suuryksikön myymälän (päivittäistavara ja erikoistavara), paljon tilaa vaativan erikoistavaran kaupan myymälärakennuksia sekä muita liiketiloja, kuten oheismyymälöitä, ravintolatiloja ja toimistotiloja, julkisia palvelutiloja sekä em. tiloja palvelevia varastotiloja."*

Liikerakennusten korttelialue KL:

*"Alueelle saa rakentaa enintään 2000 k-m<sup>2</sup>:n vähittäiskaupan myymälöitä (päivittäistavara ja erikoistavara), paljon tilaa vaativan erikoistavaran kaupan liikerakennuksia, muita liiketiloja, kuten oheismyymälöitä, ravintolatiloja ja toimistotiloja, julkisia palvelutiloja sekä em. tiloja palvelevia varastotiloja."*

Lisäksi aluetta koskevat seuraavat merkinnät: Liikerakennusten korttelialue KL-1, Toimitilarakennusten korttelialue KTY, Palvelurakennusten korttelialue P. Yleismääräyksistä mainittakoon: "Alueelle ei saa rakentaa ennen kuin valtatie 8:n rakentaminen moottoritieksi tämän asemakaava-alueen kohdalla on varmistunut."

Ote asemakaavaluonnoksesta:



Valmistelija KÄ/HS/en

Ehdotus Maankäyttöjaosto päättää antaa seuraavan lausunnon:

Maskun kunta on määrätietoisesti suunnitellut ns. Rivieran aluetta tavoitteenaan muodostaa sinne kunnan uusi kaupallinen keskus, jonka yhteyteen sijoitetaan myös muita palveluita sekä asumista. Alueen toteutuminen on sidottu Valtatie 8 rakentamiseen moottoritieksi sekä Rivieran eritasoliittymän toteuttamiseen. Tiehanke on edennyt tiesuunnitelmien vahvistumisen ja tieosuuden rahoituksen varmistumisen myötä ja rakentaminen alkaa 2014.

Varsinais-Suomen liitto on aiemmassa yleiskaavaprosessissa painottanut alueen merkitystä seudullisena työpaikka-alueena alueelle osoitetun maakuntakaavamerkinnän TP mukaisesti. Asemakaavoitettavalle alueelle on luonnoksessa osoitettu kaupalle yhteensä 55 500 k-m<sup>2</sup>, toimitila-, toimisto- ja ympäristöhäiriötä aiheuttamattoman teollisuusrakentamisen ollessa suhteessa huomattavasti vähäisempää.

Ympäristöministeriö on vahvistanut Turun seudun kehyskuntien maakuntakaavan 20.3.2013 ja määrännyt maankäyttö- ja rakennuslain 201 §:n perusteella maakuntakaavan tulemaan voimaan ennen kuin se on saanut lainvoiman. Vahvistetussa maakuntakaavassa seudullisesti merkittävän vähittäiskaupan alarajaksi on Turun toiminnallisella kaupunkiseudulla määritelty 6 000 k-m<sup>2</sup>. Laadittuihin selvityksiin tukeutuen voidaan tätä pienempien, paikallisten suuryksikköjen sijoittamiseen siirtymäsäännösjän jälkeen varautua yleis- tai asemakaavoissa KM-merkinnällä ja kaupan laatua osoittavalla indeksillä. Suuremman, yli 6 000 k-m<sup>2</sup> ylittävän vähittäiskaupan suuryksikön sijoittaminen edellyttää vastaavaa merkintää maakuntakaavassa ja sen tarpeen perustelua käynnissä olevassa maakunnan kaupan palveluverkkoselvityksessä.

Maskun osayleiskaavassa määrätään, että alueelle saa sijoittaa myymäläkokonaisuuden, johon voi sijoittaa vähittäiskaupan suuryksikön myymälän enintään 3000 k-m<sup>2</sup> sekä päivittäistavaramyymälän enintään 3000 k-m<sup>2</sup>. Varsinais-Suomen liitto katsoo, että osayleiskaava toteuttaa siten maakuntakaavassa vahvistunutta paikallisen ja seudullisen suuryksikön rajan määrittelyä.

KML-korttelin kokonaisrakennusoikeus on 37 500 k-m<sup>2</sup>, josta 6 000 k-m<sup>2</sup> voidaan käyttää vähittäiskaupan suuryksikölle (päivittäistavara ja erikoistavara). KL-korttelissa sallitaan yhdeksän erillisen enintään 2 000 k-m<sup>2</sup> suuruisten vähittäiskaupan myymälöiden rakentaminen kokonaisrakennusoikeuden ollessa 18 000 k-m<sup>2</sup>. Rakennusoikeuden käyttäminen myös TIVA-kauppaan on mahdollista.

Asemakaavuluonnoksessa KML ja KL-kortteleiden päivittäis- ja erikoistavarakaupalle mahdollistettu jopa 24 000 k-m<sup>2</sup> rakennusoikeus ylittää osayleiskaavan alueelle salliman enimmäismäärän.

Alueelle on mahdollista muodostua vaikuttavuudeltaan seudullisesti merkittävään vähittäiskaupan suuryksikköön verrattavissa oleva myymäläkeskittymä. Seudullisesti merkittävä myymäläkeskittymä syntyy, mikäli myymälöillä on yhteisiä toimintoja kuten pysäköinti. Varsinais-Suomen liitto toteaa, että asemakaavuluonnoksen mahdollistama seudullinen päivittäis- ja erikoistavarakaupan myymäläkeskittymä edellyttää maakuntakaavamerkintää ja sen tarve tulee arvioida käynnissä olevassa maakunnan kaupan palveluverkkoselvityksessä.

Paljon tilaa vaativaan erikoistavarakauppaan vähittäiskaupan suuryksikkö määritelmää sovelletaan vasta 16.4.2015 alkaen. Siihen asti kunta voi kaavoittaa ja myöntää rakennuslupia TIVA-kaupan osalta kuten aiemminkin. Varsinais-Suomen liitto katsookin, että KL-korttelin rakennusoikeus 18 000 k-m<sup>2</sup> tulee selkeästi osoittaa paljon tilaa vaativalle erikoistavarakaupalle, jolloin ristiriitaa lainsäädännön kanssa ei synny. Siirtymäsäännöksen jälkeistä aikaa ei voi seudullisissa TIVA-hankkeissa ennakoida käyttämällä KM-merkintää. Mikäli alueelle tavoiteltavien hankkeiden toteutus siirtyy siirtymäsäännösjälkeen, edellyttää seudullinen hanke aina maakuntakaavassa osoitettua vähittäiskaupan suuryksikön mahdollistamaa kaavamerkintää ja sen tarpeen perustelua käynnissä olevassa maakunnan kaupan palveluverkkoselvityksessä.

Maskun mahdollisen, täysin uuden kaupallisen keskustan kehittämistä ohjaavia kaava-aineistoja tulee täydentää kaavan kaupunkirakenteellisia tavoitteita ja tulevaa rakentamista selventävillä sekä arviointia ja vuorovaikutusta edesauttavilla havainnekuvilla.

Varsinais-Suomen liitolla ei ole muuta huomautettavaa asemakaavuluonnoksesta.

Lausunto lähetetään: Maskun kunta

Tiedoksi: Varsinais-Suomen ELY-keskus, ympäristö ja luonnonvarat -vastuualue

Päätös Ehdotus hyväksyttiin.

Lisätietoja maakunta-arkkitehti Kaisa Äijö, puh. 044 030 4071, etunimi.sukunimi@varsinais-suomi.fi

LAUSUNTO NOUSIAISTEN KUNNANHALLITUKSELLE KAITARAISTEN ASEMAKAAVAEHDOTUKSESTA  
(M99/30.5.2013)

Asia Nousiaisten kunnanhallitus on pyytänyt Varsinais-Suomen liiton lausuntoa Kaitaraisten asemakaavaehdotuksesta. Lausuntoa on pyydetty 30.6.2013 mennessä.

Alue sijaitsee Valtatie 8 länsipuolella, n. 4 km Nousiaisten keskustajamasta pohjoiseen.

Asemakaavan tavoitteena on osoittaa alueelle teollisuuden tuotantorakennusten korttelialueita (T), teollisuuden tuotantorakennusten ja varastorakennusten korttelialueita (TV) sekä pienteollisuuden tuotantorakennusten korttelialue, jolle voi sijoittaa myös liiketiloja (T-1). Alueen pinta-ala on 13,8 ha ja kerrosalaa on yhteensä 43 270 k-m<sup>2</sup>.

Alueella ei ole oikeusvaikutteista yleiskaavaa, joten kaavoitusta ohjaa maakuntakaava. Maakuntakaavassa alue on osoitettu teollisuustoimintojen kohteena (t602): *"Valtakunnallisesti, maakunnallisesti tai seudullisesti merkittävät teollisuus-, varasto- ja vastaavaan käyttöön osoitetut alueet niihin kuuluvien suojavyöhykkeineen sekä liikenne- ja yhdyskuntateknisen huollon alueineen. Suunnittelualueelle ei saa sijoittaa uutta asumista ilman erityisperusteita."*

Nousiaisten kunta on laatinut ns. rakenneyleiskaavan, jonka avulla on selvitetty mm. kunnassa sijaitsevia potentiaalisia työpaikka-alueita. Kunnassa on vireillä keskustan ja kirkonkylän osayleiskaavan laadinta, johon myös suunnittelualue kuuluu.

Valmistelija KÄ/HS/en

Ehdotus Maankäyttöjaosto päättää antaa seuraavan lausunnon:

Varsinais-Suomen liitto pitää hyvänä sitä, että maankäytön suunnittelulla edistetään kunnan työpaikkaomavaraisuuden kehitystä. Maakuntakaavassa on pääteiden varsille keskeisiin liikenteen solmukohtiin osoitettu kohdemerkinnöin joitakin uusia työpaikka- ja teollisuustoimintojen alueita pienten kuntien työpaikkaomavaraisuuden kasvattamiseksi. Tällaisten kohteiden toteuttamisaikataulut ja mitoitukset tulee kuntakaavoituksen yhteydessä tarkentaa ja sitoa mm. liikenneverkon muutoksiin (esim. VT8 eritasoliittymäratkaisut). Alueita ei ole tarkoitettu ylikunnallisten palvelutoimintojen kehittämiseen. Kaitaraisten t 602 -kohdemerkintää koskevat nämä maakuntakaavan selostuksen perustelut.

Varsinais-Suomen liitto toteaa, että Kaitaraisten asemakaavaa laaditaan ajankohtana, jolloin Valtatie 8 eritasoliittymien toteuttamisen ajankohtaa ei voida varmuudella sanoa. Maakuntakaava on pitkän tähtäimen suunnitelma, jossa on johdonmukaista tarkastella kehitystä pitkällä aikavälillä ja sitoa toisiaan tukevia, tulevaisuuden maankäytöllisiä ratkaisuja yhteen. Varsinais-Suomen liitto katsoo, että Kaitaraisten asemakaava ei siten noudata maakuntakaavan linjausta kyseisten, valtatie eritasoliittymien toteuttamiseen sidottujen kohteiden toteutumisesta.

Tarkasteltaessa Nousiaisten teollisuusrakentamisen määrää ja kehitystä, on alue ylimitoitettu. Alueelle osoitettu kerrosala n. 43 000 k-m<sup>2</sup> on nelinkertainen kunnan viimeisen 20 vuoden kehitykseen verrattuna (1990: n. 11 000 k-m<sup>2</sup>, 2010: n. 22 000 k-m<sup>2</sup>).

Varsinais-Suomen liitto toteaa, että mitoituksen tulee olla oikeassa suhteessa kunnan todelliseen teollisuus- ja työpaikkarakentamistarpeeseen. Kunnassa on vireillä osayleiskaavan laadinta ja suunnittelualue sisältyy osayleiskaavarajaukseen. Yhdyskuntarakenteellinen ja kokonaismitoitussellinen tarkastelu tulee tehdä osayleiskaavaprosessissa. Tämän jälkeen voidaan asemakaavoituksessa rakentamisen vaiheistamisella varmistaa, että alue ei jää keskeneräiseksi ja toteuttaminen on ympäristön ja yhdyskuntarakenteen kannalta kestävä.

Varsinais-Suomen liitolla ei ole muuta huomautettavaa kaavaehdotuksesta.

Lausunto lähetetään: Nousiaisten kunnanhallitus

Tiedoksi: Varsinais-Suomen ELY -keskus, ympäristö ja luonnonvarat -vastuualue

Päätös Ehdotus hyväksyttiin.

\_\_\_\_\_

Lisätietoja maakunta-arkkitehti Kaisa Äijö, puh. 044 030 4071, etunimi.sukunimi@varsinais-suomi.fi



LAUSUNTO MARTTILAN KUNNANHALLITUKSELLE ASEMAKAAVANMUUTOSEHDOTUKSESTA  
MYLLYPELLONTIEN ALUEELLA (M95/24.5.2013)

Asia Marttilan kunnanhallitus on kirjeellään 23.5.2013 (VSL 24.5.2013) pyytänyt Varsinais-Suomen liiton lausuntoa Myllypellontien alueen asemakaavanmuutosehdotuksesta. Lausuntoa on pyydetty 3.5.2013 mennessä.

Tavoitteena on mahdollistaa kevyen liikenteen väylän rakentaminen Myllypellontien varteen Härkätien ja Kiertotien väliselle alueelle. Samalla tutkitaan mahdollisuus muuttaa osa Myllypellontien itäpuolella olevasta leikkikenttäalueesta yleiseksi pysäköintialueeksi. Suunnittelualueella sijaitsee rakennustaiteellisesti eheän kokonaisuuden muodostava kansakoulurakennus (1928) ympäristöineen.

Alueella on voimassa Keskustan rakennuskaava 1974 ja Keskustan rakennuskaavan muutos 1987. Alueella ei ole voimassaolevaa yleiskaavaa, joten asemakaavoitusta ohjaa Varsinais-Suomen maakuntakaava (Loimaan seutu), jonka ympäristöministeriö on vahvistanut ja päätöksellään määrännyt tulemaan voimaan 20.3.2013.

Maankäyttöjaosto on kokouksessaan 29.4.2013 antanut seuraavan lausunnon:

*"Maakuntakaavassa alue on Taajamatoimintojen aluetta (A) ja suunnittelualue rajautuu Kulttuuriympäristön tai maiseman kannalta tärkeään alueeseen. Asemakaavamuutoksella mahdollistetaan erityisesti taajamaan keskustan toiminnallisuutta ja liikenneturvallisuutta parantavia toimenpiteitä, mitä Varsinais-Suomen liitto pitää hyvänä.*

*Kevyenliikenteenväylän yleissuunnitelma puuttuu kaava-aineistosta. Varsinais-Suomen liitto haluaakin jatkosuunnittelussa kiinnittää huomiota taajamakuullisen tarkastelun ja muutosten vaikutusten arvioinnin täydentämiseen, mikä on mahdollista yleissuunnitelman ja havainnekuvan avulla. Kaavaselostuksessa otetaan kantaa koulurakennuksen rakennustaiteellisesti arvokkaan kokonaisuuden säilyttämiseen ja luontevan laajentamisen mahdollisuuteen. Paikallisesti arvokkaaksi rakennukseksi arvoitettu kokonaisuus tulee huomioida myös kaavamerkinnoissa ja -määräyksissä.*

*Maakuntakaavan vahvistamispäätöksen myötä kaavaselostuksen maakuntakaavaa käsittelevät kohdat tulee päivittää."*

Valmistelija KÄ/en

Ehdotus Maankäyttöjaosto päättää antaa seuraavan lausunnon:

Varsinais-Suomen liitto toteaa, että aiemmin annetussa lausunnossa esiin nostetut asiat on huomioitu kaavaehdotuksessa. Varsinais-Suomen liitto puoltaa ehdotusta.

Lausunto lähetetään: Marttilan kunta

Tiedoksi: Varsinais-Suomen ELY-keskus, ympäristö ja luonnonvarat -vastuualue  
Varsinais-Suomen maakuntamuseo

Päätös Ehdotus hyväksyttiin.

Lisätietoja maakunta-arkkitehti Kaisa Äijö, puh. 044 030 4071, [etunimi.sukunimi@varsinais-suomi.fi](mailto:etunimi.sukunimi@varsinais-suomi.fi)



LAUSUNTO SALON KAUPUNGILLE KAAKELITEHTAANKADUN ASEMAKAAVANMUUTOSLUONNOKSESTA  
(M97/29.5.2013)

Asia Salon kaupunki on pyytänyt 28.5.2013 päivätyllä kirjeellä Varsinais-Suomen liiton lausuntoa Kaa-  
kelitehtaan kadun asemakaavanmuutosluonnoksesta. Lausuntoa on pyydetty 28.6.2013 mennessä.

Tällä hetkellä alueen rakennukset ovat pääosin toimitila-, teollisuus- ja varastokäytössä. Kaava-  
muutoksen tavoitteena on teollisuus- ja varastorakennusten korttelialueen muuttaminen kaupallis-  
ten palvelujen ja työpaikkojen alueeksi sekä rakennusoikeuden nostaminen. Paloaseman kortteli-  
alueella tutkitaan mahdollista rakennusoikeuden nostamista ja siihen liittyen autopaikoituksen jär-  
jestämistä.

Salon seudun maakuntakaavassa (vahv. 2008) alue on taajamatoimintojen aluetta (A). Suunnitte-  
lualueella on voimassa oikeusvaikutteinen Salon Yleiskaava 2020 (vahv. 2009). Kaavassa alue on  
merkitty palvelujen ja hallinnon alueena (P), sekä kehitettävänä/ olennaisesti muuttavana alueena.

Salon keskustan alueella on käynnissä osayleiskaavatyö. Kaavamuutosalue on luonnoksessa  
osoitettu kaupallisten palvelujen ja työpaikkojen alueeksi sekä julkisten palvelujen ja hallinnon alu-  
eksi.

Asemakaavassa alueelle on osoitettu teollisuus- ja varastorakennusten korttelialuetta (TTV), yleis-  
ten rakennusten (Y) sekä toimitilarakennusten (KTY) korttelialuetta.

Valmistelija KÄ/HS/en

Ehdotus Maankäyttöjaosto päättää antaa seuraavan lausunnon:

Kaavamuutoksen alainen alue on muuttumassa rakenteeltaan. Alueen viereen on sijoittunut eri-  
kois- ja päivittäistavaraliikkeitä ja käynnissä olevassa keskustan osayleiskaavaprosessissa alue on  
osoitettu kaupallisten palvelujen ja työpaikkojen alueeksi. Osayleiskaavaluonnoksessa aluetta kos-  
kee seuraava määräys: *"Alue on tarkoitettu merkitykseltään seudullisen, paljon tilaa vaativan kau-  
pan ja työpaikkojen alueeksi. Alueelle voidaan sijoittaa paljon tilaa vaativaa erikoistavaran kaup-  
paa, ei kuitenkaan päivittäistavaran suuryksikköä, sekä työpaikka-alueita, joissa voi olla ympäristö-  
häiriötä aiheuttamatonta teollisuutta ja siihen liittyvää myymälä- ja toimistotilaa. Asuntoja saa ra-  
kentaa toimipaikan omaa tarvetta varten. Kaupan suuryksiköitä sijoitettaessa on varmistettava, että  
ne eivät merkittävästi haittaa keskustatoimintojen alueiden (C, C-1) kaupan kehittämistä."*

Varsinais-Suomen liitto toteaa, että osayleiskaavaluonnoksen kaavamääräykset kuvastavat selke-  
ästi alueelle tavoiteltavaa muutosta. Asemakaavaluonnoksessa sen sijaan tavoiteasettelu, sisältö  
ja esitetyt keinot alueen muutoksen ohjaamiseksi ovat vielä tarkentumatta ja tämä välittyy myös  
laaditusta luonnoksesta. Liike- ja toimitilarakentamisen määrän keskinäinen suhde ja uuden, täy-  
dentävän rakentamisen aiheuttama muutos alueella eivät myöskään selviä luonnoksesta ja lähinnä  
olemassa olevaa tilannetta kuvaavasta havainnekuvasta.

Osayleiskaavassa aluetta esitetään paljon tilaa vaativan erikoistavarakaupan alueeksi. Asemakaa-  
valuonnoksessa kaupan laatua ei ole eritelty ja vähittäiskaupan suuryksikkömääritelmä ei ole yksi-  
selitteinen.

Varsinais-Suomen liitto haluaa korostaa, että paljon tilaa vaativaan erikoistavarakauppaan vähit-  
täiskaupan suuryksikkö määritelmää sovelletaan vasta 16.4.2015 alkaen. Siihen asti kunta voi  
kaavoittaa ja myöntää rakennuslupia TIVA-kaupan osalta kuten aiemminkin.

Siirtymäsäännöksen jälkeistä aikaa ei voi seudullisissa hankkeissa ennakoida käyttämällä KM-  
merkintää. Mikäli hankkeen toteutus siirtyy siirtymäsäännösajan jälkeen, edellyttää seudullinen  
hanke aina maakuntakaavassa osoitettua vähittäiskaupan suuryksikön mahdollistamaa kaavamer-  
kintää ja sen tarpeen perustelua käynnissä olevassa maakunnan kaupan palveluverkkoselvityk-  
sessä.

Mikäli alueelle tavoitellaan selvästi paikallisesti palvelevia TIVA-hankkeita, voidaan selvityksiin tukeutuen paikallisten suuryksikköjen sijoittamiseen siirtymäsäännösajan jälkeen varautua yleis- tai asemakaavoissa KM-merkinnällä ja kaupan laatua osoittavalla indeksillä.

Siirtymäsäännöksen jälkeen kaikki yli 2000k-m<sup>2</sup> suuriset myymälärakennukset ovat vähittäiskaupan suuryksiköitä, jotka tulee osoittaa maakunta-, yleis- ja asemakaavassa km/KM -merkinnällä ellei alue ole keskustatoimintojen aluetta (C).

Varsinais-Suomen liitto toteaa, että kaavaluonnos ei vielä riittävästi tarkenna osayleiskaavaluonnoksessa alueelle tavoiteltavaa kehitystä. Kaupan laatua, uuden rakentamisen määrää ja suhdetta vanhaan rakenteeseen tulee selkeyttää jatkosuunnittelussa.

Varsinais-Suomen liitolla ei ole muuta huomautettavaa luonnoksesta.

Lausunto lähetetään: Salon kaupunki

Tiedoksi: Varsinais-Suomen ELY-keskus, ympäristö ja luonnonvarat -vastuualue

Päätös Ehdotus hyväksyttiin.

Lisätietoja \_\_\_\_\_  
maakunta-arkkitehti Kaisa Äijö, Puh. 044 030 4071, [etunimi.sukunimi@varsinais-suomi.fi](mailto:etunimi.sukunimi@varsinais-suomi.fi)

## LAUSUNTO SATAKUNNAN VAIHEMAAKUNTAKAAVA 1 EHDOTUKSESTA 2 JA SIIHEN LIITTYVISTÄ KAAVA-AINEISTOISTA (M101/31.5.2013)

Asia Satakuntaliiton maakuntahallitus on 31.5.2013 pyytänyt lausuntoa 30.8.2013 mennessä vaihe-  
maakuntakaavan 1 ehdotuksesta 2.

Maakuntakaavassa osoitetaan maakunnallisesti merkittävät vähintään 8-10 tuulivoimalan alueet ja  
tuulivoimala-alueiden vaatimat riittävästi tutkitut sähkönsiirron johtokäytävien linjaukset. Vaihe-  
maakuntakaavassa on osoitettu 17 tuulivoimatuotantoon parhaiten soveltuvaa aluetta, joiden raja-  
ukset perustuvat pääsääntöisesti Satakunnan alueelta tehtyyn tuulivoimaselvitykseen "Mannertuu-  
lialueet Satakunnassa". Tuulivoima-alueet sijoittuvat pääosin rannikkovyöhykkeelle ja Pohjois-  
Satakuntaan. Kaavaan merkityt alueet on osoitettu kaavassa TV-aluemerkinnällä (tv-1).

Satakunnan vaihemaakuntakaava on tarkoitus hyväksyä Satakunnan maakuntavaltuustossa joulu-  
kuussa 2013.

Oheismateriaali: kaava-aineisto on luettavissa Satakuntaliiton verkkosivuilla.  
([www.satakunta.fi/vmk1](http://www.satakunta.fi/vmk1))

Valmistelija AK/en

Ehdotus Maankäyttöjaosto päättää antaa seuraavan lausunnon:

Satakunnan vaihemaakuntakaava 1 ehdotus 2 on valmisteltu huolella. Työ on edennyt rinnan ja  
hyvässä yhteistyössä Varsinais-Suomen tuulivoimavaihemaakuntakaavan valmistelun kanssa.

Vaihemaakuntakaavaehdotukseen merkityt alueet tai voimajohtojen yhteystarpeet eivät sijaitse  
Varsinais-Suomen maakunnan välittömässä läheisyydessä eikä kaavan merkityiltä alueilta ole  
odotettavissa vaikutuksia Varsinais-Suomen maakunnan puolelle. Vaihemaakuntakaavatyön ja  
tuulivoimaselvitystyön yhteydessä tehdyn maakuntien välisen yhteistyön seurauksena ei ole ollut  
myöskään tunnistettavissa sellaisia alueita, jotka voisivat olla toteutettavissa molempien maakunti-  
en alueille ulottuvina kokonaisuuksina.

Varsinais-Suomen liitolla ei ole huomautettavaa Satakunnan vaihemaakuntakaava 1 ehdotuksesta  
2.

Lausunto lähetetään: Satakuntaliiton maakuntahallitus  
Tiedoksi: Varsinais-Suomen ELY-keskus, ympäristö ja luonnonvarat -vastuualue

Päätös Ehdotus hyväksyttiin.

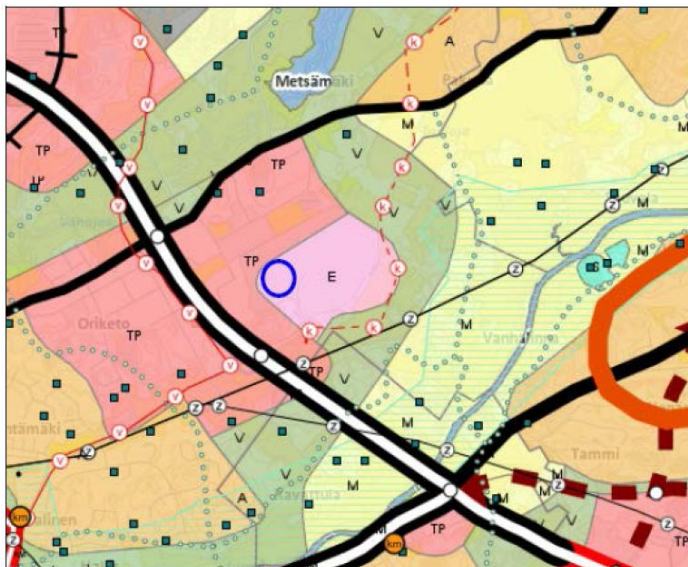
Lisätietoja luonnonvarasuunnittelija Aleksis Klap, puh. 040 7213 137, [etunimi.sukunimi@varsinais-suomi.fi](mailto:etunimi.sukunimi@varsinais-suomi.fi)

LAUSUNTO BIOVAKKA SUOMI OY:N TOPINOJAN BIOKAASULAITOKSEN LAAJENNUSHANKETTA  
KOSKEVASTA YMPÄRISTÖVAIKUTUSTEN ARVIOINTISELOSTUKSESTA (M92/17.5.2013)

Asia Varsinais-Suomen ELY-keskus on 14.5.2013 päivätyllä kirjeellään pyytänyt Varsinais-Suomen liiton lausuntoa otsikossa mainitusta ympäristövaikutusten arviointiselostuksesta. Lausunto on pyydetty 15.7.2013 mennessä.

Biovakka Suomi Oy on käynnistänyt Topinojan kaatopaikka-alueella toimivalle biokaasulaitoksen laajentamishankkeelle ympäristövaikutusten arviointimenettelyn (YVA). Topinojan Biokaasulaitos sijaitsee Turun kaupungin Metsämäen kaupunginosassa Topinojan jätekeskuksen yhteydessä. Kiinteistön omistaa Turun kaupunki. Etäisyys Turun keskustaan on noin viisi kilometriä. Topinojalla on voimassa 2010 vahvistettu asemakaava. Asemakaavassa Topinojan alue on merkitty yhdyskuntateknistä huoltoa ja jätteenkäsittelyä palvelevien rakennusten ja laitosten korttelialueeksi (ET-1).

Ympäristöministeriö vahvisti Turun kaupunkiseudun maakuntakaavan 23.8.2004. Topinojan kaatopaikka-alue on maakuntakaavassa varattu erityistoimintojen (E) alueeksi. Koillispuolelta aluetta rajaava virkistysalue (V) ja luoteispuolelta työpaikka-alue (TP). Ote maakuntakaavasta. Hankealue on ympyröity.



Hankkeen tavoitteena on laajentaa olemassa olevan biokaasulaitoksen vuosittaista käsittelykapasiteettia nykyisestä 75 000 tonnista 240 000-360 000 tonnia biohajoavaa materiaalia käsittelevään laitokseen. Myös laitokselle tulevan biohajoavan materiaalin vastaanottoa laajennetaan pelkästä yhdyskuntien jätevesilietteestä koskemaan myös muita teollisuuden, yhdyskuntien sekä maatalouden sivutuotteita. Laitoksella muodostuvan biokaasun sisältämä energia on hyödynnettävissä paikallisesti liikennepolttoaineena, lämpönä ja sähköinä. Lisäksi syntyvän mädätteen jatkojalostustuotteina saadaan kierrätysravinteita.

Arvioitavat vaihtoehdot ovat:

VE 0 Nykyinen toiminta jatkuu: BKL 75 000 tn/a yhdyskuntien jätevesilietteitä käsittelevä laitos; biokaasu sähköksi ja lämmöksi, mädätysjäännöksestä veden erotuksen jälkeen fosforipitoista humusta sekä typpipitoista ravinneliuosta

VE 1 Laajennus BKL 240 000 tn/a kaikkia biokaasulaitokseen soveltuvia materiaaleja käsittelevä laitos; kaasunjalostus; kaasu hyödynnetään liikennekäytössä tai CHP-tuotannossa; II-linjainen, josta lopputuotteita kuten VE0:ssa, myös erilaisia lopputuotteita

VE 2 Laajennus BKL 360 000 tn/a kaikkia biokaasulaitokseen soveltuvia materiaaleja käsittelevä laitos; kaasunjalostus; kaasu hyödynnetään liikennekäytössä tai CHP-tuotannossa; III-linjainen, joista lopputuotteita kuten VE0:ssa, myös erilaisia lopputuotteita

YVA-selostuksessa todettiin yhteenvetona seuraavaa: Eri laitospäätösvaihtoehtoja vertailemalla saatiin tietoa laitokseen vaikutuksista erityisesti massataseisiin, materiaalivirtoihin, liikennemääriin, liikenteen päästöihin, meluvaikutuksiin, energiantuotantoon, kasvihuonekaasuvähennyksiin, työllisyysvaikutuksiin ja puhdistamokuormitukseen. Selostuksessa tarkasteltiin myös toimintaan liittyviä riskejä ja niihin varautumista. Kapasiteetin kasvattamisella on luonnollisesti vaikutusta erityisesti liikennemäärien kasvuun ja liikenteestä aiheutuviin haitallisiin ympäristövaikutuksiin. Toisaalta myös positiiviset ympäristövaikutukset kertaantuvat, kuten bioenergian ja kierrätysravinteiden tuotannon vaikutukset fossiilisten polttoaineiden käyttöön ja edelleen kasvihuonekaasupäästöjen vähentämiseen. Myös työllisyysvaikutukset kasvavat kapasiteetin kasvattamisen myötä. Päästöjen, kuten esimerkiksi hajun sekä riskien/onnettomuuksien esiintyvyyden osalta laitoksen kapasiteetilla ei ole merkittävää vaikutusta, koska niiden hallinta otetaan lähtökohtaisesti huomioon laitoksen suunnittelussa. Syntyvien rejektivesien tehokkaammalla jatkokäsittelyllä saadaan veden sisältämät ravinteet paremmin talteen ja edelleen hyötykäyttöön, eikä viemäritävän jäteveden kuormitus puhdistamolle tule kasvamaan.

Arvioinnin tulosten perusteella suoritettiin vaihtoehtojen vertailu ja arvio hankkeen toteutusvaihtoehtojen toteuttamiskelpoisuudesta. Tarkasteltaessa eri kapasiteettivaihtoehtoja ei esille noussut vaikutuksia, joiden perusteella VE1:n tai VE2:n mukainen käsittelykapasiteetti tulevaisuudessa olisi toteuttamiskelvoton. Kokonaisuudessaan laajennushanke arvioitiin toteuttamiskelpoiseksi ja kannatettavaksi positiivisten vaikutusten ansiosta. Arvioinnin kohteena olevan sijoituspaikka on olemassa olevalla jätteenkäsittelyalueella ja soveltuu hyvin hankkeen mukaiseen toimintaan. Kapasiteetin kasvattaminen edellyttää ennen kaikkea lopputuotteina syntyvien ravinnepäästöjen jatkopaljous- ja niiden uusien käyttökohteiden kartoittamista.

Valmistelija HS/LN/AK/TJ/en

Ehdotus Maankäyttöjaosto päättää antaa seuraavan lausunnon:

Arviointiselostuksessa esitetyt hankkeen toteuttamisen vaihtoehdot eivät ole ristiriidassa maakunta-kaavoituksen kanssa ja Varsinais-Suomen liitto pitää hanketta erittäin tärkeänä alueellisen ja maakunnallisen biokaasutuotannon edistämisen, biohajoavan materiaalin käsittelyn, jätteiden hyötykäytön, liikennepolttoaineen ja ravinnekierrätyksen sekä vesienpuhdistuksen näkökulmista.

Varsinais-Suomen liitto korostaa erityisesti biohajoavan materiaalin hankinnasta ja kuljettamisesta syntyvien vaikutusten arvioinnin merkittävyyttä. Toiminnassa muodostuvien pää- ja sivutuotteiden jatkokäyttö ja niiden vaatimat ratkaisut, mm. maankäytön ja ravinteiden kierrätyksen suhteen on tarpeen ottaa huomioon jo hankkeen suunnitteluvaiheessa.

Lausunto lähetetään: Varsinais-Suomen ELY -keskus, ympäristö ja luonnonvarat -vastuualue

Päätös Ehdotus hyväksyttiin.

Lisätietoja kaavasuunnittelija Lasse Nurmi, puh. 040 5435 473, [etunimi.sukunimi@varsinais-suomi.fi](mailto:etunimi.sukunimi@varsinais-suomi.fi)  
ympäristösuunnittelija Timo Juvonen, puh. 040 8295 543, [etunimi.sukunimi@varsinais-suomi.fi](mailto:etunimi.sukunimi@varsinais-suomi.fi)

LAUSUNTO VARSINAIS-SUOMEN ELY-KESKUKSELLE TIENPIDON JA LIIKENTEEN SUUNNITELMASTA  
2013–2017 (M84/14.5.2013)

Asia Varsinais-Suomen elinkeino-, liikenne- ja ympäristökeskus on 13.5.2013 päivätyllä kirjeellään pyytänyt lausuntoa tienpidon ja liikenteen suunnitelmasta vuosille 2013–2017. Lausunto on pyydetty antamaan 16.8.2013 mennessä.

Satakunnan ja Varsinais-Suomen tienpidon ja liikenteen suunnitelma on tarkistettu vuosille 2013–2017. Suunnitelma kuvaa ensisijaisesti ELY-keskuksen tienpidon toimintaa vuonna 2013 ja se päivitetään vuosittain. Tienpidon ja liikenteen suunnitelman keskeinen viesti on, että talouden tiukka tilanne ohjaa toiminnan selkeään priorisointiin ja liikenteen palvelutason heikkenemiseen. Painotus kunnossapitoon sekä tieverkon parannusinvestointien vähäisyys jatkuvat vastaisuudessa – jatkossa etusijalla on rahoituksen suuntaaminen päätieverkon ylläpitoon ja hoitoon. Vähäliikenteisten teiden päivittäinen liikennöitävyys pyritään suunnitelman mukaisesti edelleen turvaamaan, vaikkakin on odotettavaa, että em. tiestön kunto heikkenee edelleen. Lisäksi todennäköistä on, että Varsinais-Suomen korjaustarpeessa olevan sillaston kunto heikkenee jatkossa. Lisähaasteita tuovat raskaan kaluston mittojen ja massojen korotukset, joista aiheutuu siltojen ja teiden uusia parannustarpeita sekä uusia painorajoituksia. Myös tienpidon kehittämishankkeiden rahoituksen odotetaan entisestään kiristyvän. Kustannustason jatkuvasti noustessa rahoituksen turvaaminen on myös saaristoliikenteen riittävän palvelutason turvaamiseksi hyvin haasteellista. Onkin ilmeistä, että jatkossa erityisesti pienet parantamistoimet sekä yhteistyö kuntien kanssa hankkeiden toteutuksessa ja rahoituksessa ovat entistä merkittävämmässä roolissa.

Valmistelija LL/en

Ehdotus Maankäyttöjaosto päättää antaa seuraavan lausunnon:

Varsinais-Suomen ELY-keskuksen laatima Tienpidon ja liikenteen suunnitelma 2013–2017 kuvaa realistisesti em. suunnitelmakaudelle ennakoitua ja erityisesti vuodelle 2013 suunnattuun tienpidon rahoitukseen nojautuvaa toimintaa.

Varsinais-Suomen liitto haluaa tuoda esiin huolensa Varsinais-Suomen ELY-keskuksen tekemistä huomioista koskien suunnitelmakauden rahoituksen vaikutuksia erityisesti tieverkoston ylläpitoon, liikennepalveluihin (erityisesti saaristoliikenne) sekä parantamis- ja kehittämisinvestointeihin. Liikenteen sujuvuuden ja ennakoitavuuden sekä erityisesti liikenneturvallisuuden kannalta keskeistä on tieverkon päivittäisen liikennöitävyyden ja riittävän liikenteellisen palvelutason turvaaminen. Suunnitelman mukaisesti peruskunnossapito säilytetään nykyisellä tasolla, vaikkakin rahoituksen rajallisuudesta ja kustannusten noususta johtuen kunnossa pidettävän maantieverkon laajuutta voidaan joutua tarkastelemaan uudelleen. Sen sijaan ylläpidon rahoituksen ostovoima tulee suunnittelukaudella alenemaan noin kolmanneksen. Tämä tulee johtamaan tieliikenteen aleneviin nopeusrajoituksiin sekä liikenteen sujuvuuden heikkenemiseen.

Suunnitelman kirjausten mukaisesti on selvää, että tienpitoon suunnattu rahoitus on riittämätöntä ja yhdistettynä ostovoiman alenemiseen tilanne tulee pitkällä tähtäimellä johtamaan erityisesti elinkeinoelämälle tärkeän saavutettavuuden huononemiseen, kuljetusten ennakoitavuuden heikkenemiseen ja matka-aikojen pidentymiseen. ELY-keskuksen tekemät painotukset liikennöinnin turvaamisesta kaikilla teillä sekä hoidon ja ylläpidon toimenpiteiden suuntaamisessa päätieverkolle ovat oikean suuntaiset annetut taloudelliset reunaehdot huomioiden. Varsinais-Suomessa on tärkeää huomioida myös saaristoliikenteen riittävän palvelutason turvaaminen erityisesti vakituisen asutuksen tarpeisiin.

Varsinais-Suomen liikennejärjestelmään kohdistuu paineita sekä väylien kunnon turvaamiseksi että parannus- ja kehittämisinvestointien aikaansaamiseksi. Varsinais-Suomen liitto katsoo, että suunnitelmavalmiuden edistäminen Turun kehätien osuudella Raisio–Kirismäki sekä valtatiellä 9 yhteysväliä Turku–Tampere on suunnitelman mukaisesti tarpeellista. Suurista kehittämishankkeista Varsinais-Suomen tärkeimpänä lähiajan investointihankkeena on valtatie 8 Turku–Pori -yhteysvälin toisen vaiheen varmistaminen, vaikkakin Turun kehätien kehittäminen osana pohjoista kasvukäy-

tävää sekä valtatie 9 liikenneturvallisuuden parantaminen vaativat myös toimenpiteitä lyhyellä aikajänteellä.

Lisäksi Varsinais-Suomen liitto korostaa, että Turun rakennemallialueen MAL-aiesopimusmenettelyyn sisältyvä MAL-hankeohjelma ja sen toteuttaminen on osoitus valtion ja kuntien yhteisestä tahtotilasta liikennejärjestelmän kehittämisessä. MAL-hankeohjelmalle tulee saada jatkoa myös tulevina vuosina kevyen liikenteen, joukkoliikenteen sekä liikenneturvallisuuden edistämiseen tähtäävien toimenpiteiden toteuttamiseksi valtion ja kuntien yhteistyönä.

Lausunto lähetetään: Varsinais-Suomen ELY-keskus, liikenne ja infrastruktuuri -vastuualue  
Tiedoksi: Varsinais-Suomen ELY-keskus, ympäristö ja luonnonvarat -vastuualue

Päätös Ehdotus hyväksyttiin.

Lisätietoja erikoissuunnittelija Laura Leppänen, puh. 040 767 4364, etunimi.sukunimi@varsinais-suomi.fi



LAUSUNTOPYYNNÖT, JOTKA EIVÄT ANNA AIHETTA VARSINAIS-SUOMEN LIITON LAUSUNNON  
ANTAMISEEN

Asia	<ol style="list-style-type: none"> <li>1. Kemiönsaaren kunta: Ekholmen-Högsjär rantaa-asemakaava, ehdotus (M79/2.5.2013)</li> <li>2. Kemiönsaaren kunta: Dragsfjärdin itäisen saariston rantaosayleiskaavamuutos, Ängisholm, ehdotus (M90/2.5.2013)</li> <li>3. Kustavin kunta: Latokartanon ranta-asemakaavan muutos 3 Kustavin kunnan Iso-Rahin kylässä (M100/30.5.2013)</li> <li>4. Pöytyän kunta: Nissilän alueen asemakaava ja asemakaavan muutos (M94/24.5.2013)</li> <li>5. Pöytyän kunta: Junnimäen alueen asemakaavan laajennus ja muutos (M104/24.5.2013)</li> <li>6. Pöytyän kunta: Kyrön rautatieaseman asemakaavan muutos (M105/24.5.2013)</li> <li>7. Turun kaupunki: Asemakaavanmuutosehdotus (VII) 7 kaupunginosa "Eerikinkatu 33" (4/2000) (M96/28.5.2013)</li> <li>8. Viestintävirasto: Perustelumuiistioon tehdyt muutokset (M93/21.5.2013)</li> <li>9. Varsinais-Suomen ELY-keskus: Vt 9 Karhulan liittymän parantaminen, Loimaa, tiesuunnitelma (M97/15.5.2013)</li> <li>10. Varsinais-Suomen ELY-keskus: Turun kehätien (kantatie 40) parantaminen välillä Kausela – Kirismäki, Yleissuunnitelman tarkistus koskien rinnakkaisjärjestelyä välillä Pukkilan eritasoliittymä – Tuulissuontie, Kaarina ja Lieto (M89/16.5.2013)</li> <li>11. Varsinais-Suomen ELY-keskus: Hyvättylä-Hakunila maantien 2223 parantaminen välillä vanha Tampereentie-Vintalantie, kevyen liikenteen väylän rakentaminen, Lieto Tiesuunnitelma (M108/10.6.2013)</li> <li>12. Varsinais-Suomen ELY-keskus: Valtatien 9 liittymätarkastelut ja Lammenpuiston alikulku, toimipideselvitys, Loimaa (M107/10.6.2013)</li> </ol>
Ehdotus	Maankäyttöjaosto päättää, että ao. tahoille ilmoitetaan, että liitto ei anna em. asioista lausuntoa, koska liitolla ei ole niistä huomautettavaa eivätkä ne ole ristiriidassa Varsinais-Suomen maakunta-kaavoituksen tai muun suunnittelun kanssa.
Valmistelu	<p>KÄ/TT/LL/en</p> <p>Tieto lähetetään: 1.-2. Kemiönsaaren tekninen lautakunta, 3. Kustavin kunnanhallitus, 4.-6. Pöytyän kunnanhallitus, 7. Turun kaupunki, kaupunkisuunnittelu, 8. Viestintäviraston kirjaamo, 9.-12. Varsinais-Suomen ELY-keskus, liikenne ja infrastruktuuri</p> <p>Tiedoksi: Varsinais-Suomen ELY -keskus, ympäristö ja luonnonvarat -vastuualue</p>
Päätös	Todettiin, että kohdassa 11. mainittu tie korjataan Hakunilasta Hakulaksi. Ehdotus hyväksyttiin.
Lisätietoja	suunnittelujohtaja Heikki Saarento, puh. 040 7203 056, etunimi.sukunimi@varsinais-suomi.fi



MAHDOLLISET MUUT ASIAT

Päätös      Muita asioita ei ollut.

\_\_\_\_\_

KOKOUKSEN PÄÄTTÄMINEN

Päätös Puheenjohtaja päätti kokouksen klo 08:27

\_\_\_\_\_