



- § 30 Kokouksen avaus ja sen laillisuus ja päätösvaltaisuus
- § 31 Pöytäkirjan tarkastus
- § 32 Työjärjestyksen hyväksyminen
- § 33 Seuraava kokous
- § 34 Lausunto tilanne 22.3.2013
- § 35 Lausunto Kemiönsaaren kunnanhallitukselle Taalintehtaan osayleiskaavaehdotuksesta (M30/18.2.13)
- § 36 Lausunto Kemiönsaaren kunnalle Gräsbölen tuulivoimapuiston osayleiskaavaehdotuksesta (M45/8.3.2013)
- § 37 Lausunto Salon kaupungille (M38/28.2.2013) sekä Paimion kaupungille (M43/6.3.2013) Huso-pöylän tuulivoimapuiston osayleiskaavaehdotuksesta
- § 38 Lausunto Marttilan kunnanhallitukselle asemakaavan muutosluonnoksesta Myllypellontien alueella (M55/2.4.2013)
- § 39 Lausunto Mynämäen kunnanhallitukselle Nihattulan asemakaavan muutosluonnoksesta (M54/2.4.2013)
- § 40 Lausunto Paimion kaupunginhallitukselle Muurassuontien asemakaavan muutosluonnoksesta (M65/17.4.2013)
- § 41 Lausunto Salon kaupunginhallitukselle asemakaava- ja asemakaavan muutosluonnoksesta, Muurlan korttelissa 42 (M49/15.3.2013)
- § 42 Lausunto Salon Komisuon kylän kiinteistön Nalkki 2: alueen maa-aineslupahakemuksesta (M 40/14.3.2013)
- § 43 Lausunto Paraisten Houtskarinkylän kiinteistön Lillstupidin 13:3 alueen maa-aineslupahakemuksesta (M35/25.2.2013)
- § 44 Suunnittelujohtajan lausunto Johan Söderbergin tuulivoimapuistohankkeesta Sauvon Steningin alueelle (M29/15.2.2013)
- § 45 Suunnittelujohtajan lausunto Suot ja turvemaat maakuntakaavoituksessa -opasluonnoksesta (M42/5.3.2013)
- § 46 Lausunto Destia Oy:n Lakarin ylijäämämaan ja rakennusmateriaalien kierrätyspaikkahanketta koskeva ympäristövaikutusten arviointiohjelmasta (M44/7.3.2013)
- § 47 Lausunto Tarvasjoen sikalahankkeen ympäristövaikutusten arviointiselostuksesta (M22/5.2.2013)
- § 48 Lausunto Varsinais-Suomen ELY-keskukselle Turun Seudun Jätehuolto Oy:n jätteen energiahyötykäytön ympäristövaikutusten arviointiselostuksesta (M36/26.2.2013)
- § 49 Lausuntopyynnöt, jotka eivät anna aiheutta Varsinais-Suomen liiton lausunnon antamiseen
1. Koski TI: Kirkonseudun asemakaavan muutos Hakapolku korttelissa 56 (M32/20.2.2013)
  2. Koski TI: Korttelin 17 asemakaavan muutos (M33/20.2.2013)
  3. Koski TI: Vinarin alueen asemakaavan muutos korttelissa 114 (M34/20.2.2013)
  4. Marttilan kunta: Tervaskannonmäen alueen asemakaava ja asemakaavan muutosluonnoksesta (M27/12.2.2013)
  5. Mynämäen kunta: Asemakaavan muuttaminen korttelissa 180 (M53/2.4.2013)
  6. Naantalin kaupunki: Rymättylän pohjoisosan osayleiskaavan muutos sekä väli- ja sisäsaariston osayleiskaavan muutos (M25/11.2.2013)
  7. Pöytyän kunta: Korttelin 185 asemakaavan muutos (M28/13.2.2013)
  8. Sauvon kunta: Kallenmäen asemakaavan muutos kortteli 140 (M48/13.3.2013)



# Varsinais-Suomen liitto

Egentliga Finlands förbund  
Regional Council of Southwest Finland

Maankäyttöjaosto 29.04.2013

PÖYTÄKIRJA 3/2013

9. Someron kaupunki: Asemakaavan laatiminen Harju-Härkälään (M60/10.4.2013)
10. Turun kaupunki: Ympäristönsuojelumääräysten tarkistaminen (M37/27.2.2013)
11. Turun kaupunki: Asemakaavanmuutosehdotus; Pansio 66 "LNG-terminaali" (M50/19.3.2013)
12. Varsinais-Suomen ELY-keskus: Kiisan maantien 12254 parantaminen välillä Karhunkaaren läntinen liittymä - Kajamontie, kevyen liikenteen väylän rakentaminen, Masku Tiesuunnitelma (M39/1.3.2013)

§ 50

Tiedoksi merkittävät, saapuneet lausuntopyynnöt

1. Laitilan kaupunki: Timo Rantalan maa-aineslupahakemus tilalla Mäyrä RN:o 9:56 Kodjalan kylässä (M24/11.2.2013)
2. Maa- ja metsätalousministeriö: Ehdotus hallituksen esitykseksi vesihuoltolainsäädännön muuttamisesta (M23/11.2.2013)
3. Paraisten kaupunki: Ulf Johanssonin maa-aineslupahakemus Risisin kylän tilalle Jaggas 4:13 (M31/20.2.2013)

§ 51

Mahdolliset muut asiat

§ 52

Kokouksen päättäminen

29.04.2013	Pöytäkirja	3/2013
KOKOUSAIKA KOKOUSPAIKKA PYKÄLÄT	29.04.2013 klo 08.15 - Maakuntatalo § 30-52	
SAAPUVILLA	Maaskola Mika, pj. Virolainen Anne-Mari, vpj. Halkilahti Jaakko Lehtinen Riitta Nummentalo Juhani Nurmi Eija Pilpola Juhani	puheenjohtaja varapuheenjohtaja
LÄSNÄOLO- JA PUHEOIKEUDELLA		
ESITTELIJÄ	Saarento Heikki	suunnittelujohtaja
SIHTEERI	Nurmi Lasse	kaavasunnittelija
MUUT SAAPUVILLA OLLEET	Kurvinen Jani	Mh:n 2. varapuheenjohtaja
VALMISTELIJAT	Juvonen Timo Klap Aleksis Äijö Kaisa	ympäristösuunnittelija luonnonvarasuunnittelija maakunta-arkkitehti
LAILLISUUS JA PÄÄTÖSVALTAISUUS	§ 30	
PÖYTÄKIRJAN TARKASTUS	§ 31	
ALLEKIRJOITUKSET	§§ 30-52	
	Mika Maaskola puheenjohtaja	Lasse Nurmi sihteeri

§ 30 KOKOUKSEN AVAUS JA SEN LAILLISUUS JA PÄÄTÖSVALTAISUUS

Ehdotus Maankäyttöjaoston puheenjohtaja avaa kokouksen. Kokous todetaan lailliseksi ja päätösvaltaiseksi.

Päätös Ehdotus hyväksyttiin.  
\_\_\_\_\_

§ 31 PÖYTÄKIRJAN TARKASTUS

Ehdotus Maankäyttöjaosto tarkastaa kokouksen 29.4.2013 pöytäkirjan kokouksessa.

Päätös Ehdotus hyväksyttiin.  
\_\_\_\_\_

§ 32 TYÖJÄRJESTYKSEN HYVÄKSYMINEEN

Ehdotus Lähetetty esityslista hyväksytään kokouksen työjärjestykseksi. Mahdolliset muut asiat käsitellään kohdassa "Mahdolliset muut asiat".

Päätös Ehdotus hyväksyttiin.  
\_\_\_\_\_

§ 33 SEURAAVA KOKOUS

Ehdotus Maankäyttöjaoston seuraava kokous on 27.5.2013 klo 8:15.

Päätös Ehdotus hyväksyttiin.  
\_\_\_\_\_

§ 34 LAUSUNTOTILANNE 22.3.2013

Nro	Pvm	Pyytäjä	Valm.	Asia	Käsittely	Määräa.	Huom.
22	5.2.2013	V-S ELY-Y	TJ	Tarvasjoen sikalahanketta koskeva YVA-selostus	Mj 29.4.2013	8.4.2013	
24	11.2.2013	Laitila	TJ	Laitila: Timo Rantalan maa-aineslupahakemus tilalla Mäyrä RN:o 9:56 Kodjalan kylä	Mj 29.4.2013	Ei mainintaa	Tiedoksi/TJ
25	11.2.2013	Naantali	TT	Naantali: Rymättylän pohjoisosan osayleiskaavan muutos sekä Rymättylän väli- ja sisäsaariston osayleiskaavan muutos	Mj 29.4.2013	21.3.2013	Ei lausuntoa/TT
26	11.2.2013	Maa- ja metsätalousministeriö	TJ	Ehdotus hallituksen esitykseksi vesihuoltolainsäädännön muuttamisesta	Mj 29.4.2013	12.3.2013	Tiedoksi/TJ
27	12.2.2013	Marttila	KÄ	Marttila: Tervaskannonmäen alueen asemakaava ja asemakaavan muutosehdotus	Mj 29.4.2013	14.3.2013	Ei lausuntoa/KÄ
28	13.2.2013	Pöytyä	KÄ	Pöytyä: Korttelin 185 asemakaavan muutos	Mj 29.4.2013	19.3.2013	Ei lausuntoa/KÄ
29	15.2.2013	Sauvo	AK	Sauvo: Johan Söderbergin tuulivoimahanke	Mj 29.4.2013	Ei mainintaa	sj 12.4.2013
30	18.2.2013	Kemiönsaari	KÄ	Kemiönsaari: Taalintehtaan osayleiskaava	Mj 29.4.2013	17.4.2013	
31	20.2.2013	Parainen	TJ	Parainen: Ulf Johanssonin maa-aineslupahakemus Risisin kylän tilalle Jaggas 4:13	Mj 29.4.2013	31.3.2013	Tiedoksi/TJ
32	20.2.2013	Koski TI	KÄ	Koski TI: Kirkonseudun asemakaavan muutos Hakapolku korttelissa 56	Mj 29.4.2013	28.3.2013	Ei lausuntoa/KÄ
33	20.2.2013	Koski TI	KÄ	Koski TI: Korttelin 17 asemakaavamuutos	Mj 29.4.2013	4.4.2013	Ei lausuntoa/KÄ
34	20.2.2013	Koski TI	KÄ	Koski TI: Vinarin alueen korttelin 114 asemakaavamuutos	Mj 29.4.2013	28.3.2013	Ei lausuntoa/KÄ
35	25.2.2013	Parainen	TJ	Parainen: Peter Karlgrenin maa-aineslupahakemus Houtskarın Björkön kylän tilalla 13:3	Mj 29.4.2013	15.4.2013	
36	26.2.2013	V-S ELY-Y	TJ	Turun Seudun Jätehuolto Oy:n jätteen energiahyötykäytön YVA-selostus	Mj 29.4.2013	30.4.2013	
37	27.2.2013	Turku	TJ	Turku: Ympäristönsuojelumääräysten tarkistaminen	Mj 29.4.2013	28.3.2013	Ei lausuntoa/TJ

38	28.2.2013	Salo	AK	Salo: Huso-Pöylän tuulivoimapuiston osayleiskaavan luonnos	Mj 29.4.2013	10.4.2013	
39	1.3.2013	V-S ELY-L	LL	Kiisan maantien 12254 parantaminen välillä Karhunkaaren läntinen liittymä - Kajamontie, kevyen liikenteen väylän rakentaminen, Masku, Tiesuunnitelma	Mj 29.4.2013	Ei mainintaa	Ei lausuntoa/LL
40	1.3.2013	Salo	TJ	Salo: Maa-aineslupahakemus, Ilkka Uusitalo, Komissuon kylä, Nalkin tila RNo 2:25 (734-707-2-25)	Mj 29.4.2013	26.4.2013	
42	5.3.2013	Ympäristöministeriö	TJ/AK	Suot ja turvemaat maakunta-kaavoituksessa oppaan luonnos	Mj 29.4.2013	8.4.2013	sj 8.4.2013
43	6.3.2013	Paimio	AK	Paimio: Huso-Pöylän tuulivoimapuiston osayleiskaavaluonnos	Mj 29.4.2013	12.4.2013	
44	7.3.2013	V-S ELY-Y	TJ/AK	Destia Oy:n Lamarin ylijäämämaan ja rakennusmateriaalien kierrätyspaikkahanketta koskeva YVA-ohjelma	Mj 29.4.2013	30.4.2013	
45	8.3.2013	Kemionsaari	TJ/AK	Kemionsaari: Gräsbölen tuulivoimaosayleiskaava	Mj 29.4.2013	10.5.2013	
48	13.3.2013	Sauvo	KÄ	Sauvo: Kallenmäen asemakaavan muutos kortteli 140	Mj 29.4.2013	5.4.2013	Ei lausuntoa/KÄ
49	15.3.2013	Salo	KÄ	Salo: asemakaava ja asemakaavan muutos, Muurlan kortteli 42	Mj 29.4.2013	15.5.2013	
50	19.3.2013	Turku	TJ/KÄ	Turku: Asemakaavanmuutosehdotus: Pansio 66 "LNG-termiinaali" (kaavatunnus 15/2012)	Mj 29.4.2013	19.4.2013	Ei lausuntoa/TJ
51	27.3.2013	Nousiainen	KÄ	Nousiainen: Rakennusjärjestysehdotus		24.4.2013	
52	2.4.2013	V-S ELY-Y	TJ	Mynämäen kunnan Palolaisen kylässä olevan munituskanalan laajentamishankkeen YVA-selostus		28.6.2013	
53	2.4.2013	Mynämäki	KÄ	Mynämäki: Asemakaavan muuttaminen korttelissa 180	Mj 29.4.2013	7.5.2013	Ei lausuntoa/KÄ
54	2.4.2013	Mynämäki	KÄ	Mynämäki: Asemakaavan muuttaminen kortteleissa 54 ja 163	Mj 29.4.2013	7.5.2013	

55	2.4.2013	Marttila	KÄ	Marttila: Asemakaavan muutos Myllypellontien alueella	Mj 29.4.2013	3.5.2013	
56	5.4.2013	Kemiönsaari	KÄ	Kemiönsaari: Stenbron - Kivisillan asemakaavaehdotus		3.6.2013	
57	5.4.2013	Kemiönsaari	KÄ	Kemiönsaari: Amosparkenin asemakaavaehdotus		3.6.2013	
59	9.4.2013	Uudenmaan ELY-keskus	TJ	Nord Stream - laajennushankkeen YVA-ohjelma		6.6.2013	
60	10.4.2013	Somero	KÄ	Somero: Asemakaavan laatiminen Harjun-Härkälään	Mj 29.4.2013	6.5.2013	Ei lausuntoa/KÄ
61	10.4.2013	Parainen	KÄ	Parainen: Älön osayleiskaavaehdotus		31.5.2013	
62	11.4.2013	Maa- ja metsätalousministeriö	TJ	Kannanottoopyyntö ilmastonmuutoksen kansallisen sopeutumisstrategian päivityksestä: strategiset päämäärät ja toimenpiteet		3.5.2013	
63	15.4.2013	Kymenlaakson liitto	HS	Kymenlaakson maakuntakaavan, kauppa ja merialue, luonnos		17.5.2013	
64	15.4.2013	Salo	LN	Salo: Korvenmäen jäteaseman asemakaava		15.5.2013	
65	17.4.2013	Paimio	KÄ	Paimio: Muurassuontien asemakaavan muutosehdotus, kortteli 1006	Mj 29.4.2013	13.5.2013	
66	17.4.2013	Aura	KÄ	Aura: Asemanseudun taajaman, Pikku-Lahdontien varren asemakaava ja asemakaavan muutos		20.5.2013	
67	19.4.2013	Maa- ja metsätalousministeriö	TJ	Lausuntopyyntö hallituksen esityksestä laiksi vesilain muuttamisesta		20.5.2013	

Valmistelija en

Ehdotus Maankäyttöjaosto merkitsee saaneensa tiedon lausuntotilanteesta

Päätös Ehdotus hyväksyttiin.

Lisätietoja Erika Niskasaari, puh. 0400 600 288, etunimi.sukunimi@varsinais-suomi.fi

§ 35 LAUSUNTO KEMIÖNSAAREN KUNNANHALLITUKSELLE TAALINTEHTAAN  
OSAYLEISKAVAEHDOTUKSESTA (M30/18.2.13)

Asia Kemiönsaaren kunnanhallitus on pyytänyt lausuntoa Taalintehtaan alueelle laadittavasta osayleiskaavaehdotuksesta. Lausuntoa on pyydetty 17.4.2013 mennessä. Kuntaan on ilmoitettu, että lausunto toimitetaan maankäyttöjaoston käsiteltävä lausunnon 29.4. pidettävässä kokouksessa.

Maankäyttöjaosto on antanut 25.6.2012 seuraavan lausunnon:

*Maakuntavaltuusto hyväksyi Kemiönsaarta koskevan Turunmaan maakuntakaavan 13.12.2010 ja kaava on ympäristöministeriössä vahvistettavana. Taalintehtaan alueelle on maakuntakaavassa osoitettu taajamatoimintojen alue, maa- ja metsätalous-, retkeily- ja virkistysalue, seudullinen tieverkosto, ulkoilureiitit, olemassa oleva tekninen verkosto, puhdistamo, teollisuus- ja varastoalue, jolla on merkittävä, vaarallisia kemikaaleja valmistava tai varastoiva laitos, kauppamerenkulun väylä, virkistyskohteita, muinaismuistokohteita ja merkittävä rakennetun ympäristön alue. Taalintehtaan vanha teollisuusalue on valtakunnallisesti merkittävä rakennetun ympäristön aluekokonaisuus ja merkitty maakuntakaavassa sra-rajauksella. Alueella on lisäksi yhteysalussatamamerkintä sekä suoja tai konsultointivyöhyke vaarallisia aineita valmistaville tai varastoiville laitoksille.*

*Taalintehtaan alueella on haastavia toiminnallisia ja arvokkaan rakennetun ympäristön yhteen sovitettavia osa-alueita. Kunnan tavoitteena on lisätä alueen vetovoimaisuutta sekä asuinympäristönä että palvelujen, yritysten ja teollisuuden toimintaympäristönä. Liitto pitää hyvänä, että Taalintehtaan suunnittelua halutaan ohjata kokonaisnäköyksellisesti laatimalla alueelle osayleiskaava ja että tausta-aineistoksi on laadittu monia selvityksiä mm. kaupallisia palveluja, liikennettä, maisemaa ja luontoa koskien.*

*Tärkeä osa kaavoitustyötä on arvokkaan rakennetun ympäristön säilyttämisen turvaaminen. Kaavaselostuksessa on kohta rakennussuojelukohteiden luettelosta ja maininta sr-merkintöjen käytöstä. Selostuksessa eritellään suojeltaviksi huomioituiden rakennukset ja viitataan tehtyyn inventointiin. Kaavaluonnoskartalla suojeltavien rakennusten merkintöjen erittelyä ei kuitenkaan ole tehty, vaan kaikilla kohteilla on sama rakennus- ja kulttuurihistoriallisesti arvokas kohde-merkintä. Taalintehtaan arvokas rakennettu ympäristö edellyttää tarkempaa merkintätapaa. On myös syytä tarkentaa, että tehty inventointiaineisto on Varsinais-Suomen maakuntamuseon selvitys (Kemiönsaaren kulttuuriympäristöprojekti).*

*Kaava-aineistosta ilmenee, että alueen väestö vanhenee ja kunnan väkiluku on laskenut vuosittain. Kemiönsaaren kunnan ja Taalintehtaan alueella merkittävän osan muodostavat vapaa-ajan asukkaat. Asumiseen osoitettavat alueet ovat pääosin nykyisen maankäytön mukaisia muutamia laajentumiseen osoitettuja alueita lukuun ottamatta. Kaavaluonnoskartasta ei tosin ilmene ovatko alueet reservialueita, joihin alueita tulisi käsitellä ottaen huomioon nykyinen väestökehitys.*

*Keskustatoimintojen aluemerkinällä C osoitettu alue mahdollistaa mm. julkisten ja yksityisten palvelujen, hallinnon, päivittäistavarakaupan ja matkailupalvelujen toimintoja sekä keskustaan sopivaa asumista. Keskustatoimintojen alueen sijoituksessa kokonaisuudessaan maakuntakaavassa merkityn sra-rajauksen sisäpuolelle, on yleiskaavassa hyvä ottaa kantaa yksityiskohtaisemmassa suunnittelussa edellytettäviin rakentamistapaohjeistuksiin. Näin voidaan paremmin varmistaa, että määräykseen sisällytetty tavoite kaupunkikuvan eheytyemisestä arvokkaan ympäristön ehdoilla toteutuu. Kyseinen C-merkintä mahdollistaa seudullisen vähittäiskaupan suuryksikön rakentamisen, mikä mahdollisuus tulee kaavassa sulkea pois.*

*Kaavakartassa ei ole esitetty seudullista vesihuoltolinjaa.*



*Varsinais-Suomen liitolla ei ole muuta huomautettavaa kaavaluonnoksesta.*

Valmistelija KÄ/HS/en

Ehdotus Maankäyttöjaosto päättää antaa seuraavan lausunnon:

Kaavaehdotukseen on luonnosvaiheen jälkeen tehty seuraavat muutokset maankäyttöjaoston edellisessä lausunnossa esiin nostamien seikkojen osalta:

- Kaavaluonnoskartalla on esitetty Museoviraston rakennusinventoinnin pohjalta arvokkaaksi luokitellut rakennukset. Merkintää on tarkennettu kaavan ehdotusvaiheessa siten, että rakennukset jaetaan paikallisesti, seudullisesti tai valtakunnallisesti merkittäviin, numeroidaan ja luetaan lisäksi kaavaselostuksen liitteessä.
- Johtuen alueen nykyisestä väestökehityksestä, uudet AP-alueet on merkitty kaavaehdotuksessa reservialueiksi.
- C-alueen kaavamääräykseen on sisällytetty edellytys rakentamisen tarkemmasta ohjeistamisesta asemakaavoituksen yhteydessä. Määräystä muutetaan myös siten, ettei C-merkintä mahdollista seudullisen vähittäiskaupan suuryksikön rakentamista alueelle.

Lausuntoon annetussa vastineessa todetaan, että "Kaavaselostukseen tarkennetaan, että tehty inventointiaineisto on Varsinais-Suomen maakuntamuseon selvitys (Kemiönsaaren kulttuuriympäristöprojekti)". Todettakoon, että selostuksessa viitataan edelleen Museoviraston tekemään kulttuuriympäristö- ja rakennusperintöselvitykseen vuodelta 2011 sekä sen pohjalta tehtyihin kaavakartan sr-merkintöihin, mikä aiheuttaa sekaannusta tietolähteiden osalta. Varsinais-Suomen liitto toteaa, että rakennus- ja kulttuurihistoriallisten rakennusten luettelointi ja numerointi selostuksen liitekartalla täydentää tarkoituksenmukaisesti kaavan sisältöä ja esittää luettelointinumeroinnin sisällyttämistä myös juridiseen kaavakarttaan luettavuuden helpottamiseksi.

Kaupallisten palveluiden kehittämisen osalta kaavaselostuksessa todetaan, että: "*Kasvu kohdistuu Taalintehtaalla myös venekauppaan, sekä veneilyyn liittyviin palveluihin ja oheistoimintoihin. Lisäksi Taalintehtaan toimii satamana saaristoon kuljetettavien rakennustarvikkeiden osalta, mikä voi lisätä rauta- ja sisustustarvikealan lisätilan tarvetta Taalintehtaan sataman yhteydessä.*" Kaavaehdotuksessa on teollisuus- ja varastoalueelle T osoitettu mahdollisuus sijoittaa toimintaan liittyviä toimistotiloja sekä liiketiloja rakennustarvikemyymälöille ja veneilyyn liittyvälle yritystoiminnalle.

Varsinais-Suomen liitto näkee Taalintehtaan mahdollisuudet erityisesti veneilyyn liittyvän elinkeinotoiminnan ja kaupan harjoittamisen alueena. Maankäyttö- ja rakennuslain muutos paljon tilaa vaativan erikoistavarakaupan osalta merkitsee sitä, että siirtymäsäännösjän jälkeen 16.4.2015 ns. tiva-kauppa luetaan vähittäiskaupan suuryksiköksi, mikäli myymäläkoko on yli 2 000 k-m<sup>2</sup>. Vahvistetussa maakuntakaavassa seudullisesti merkittävän vähittäiskaupan alarajaksi on Kemiönsaarella määritelty 3 000 k-m<sup>2</sup>. Laadittuihin selvityksiin tukeutuen voidaan tätä pienempien, paikallisten suuryksikköjen sijoittamiseen siirtymäsäännösjän jälkeen varautua yleis- tai asemakaavoissa KM-merkinnällä ja kaupan laatua osoittavalla indeksillä. Paikallisten hankkeiden mahdollistamiseksi Varsinais-Suomen liitto esittää harkittavaksi, alle 3000 k-m<sup>2</sup> suuruisen, paljon tilaa vaativan paikallisen erikoistavarakaupan suuryksikön sallivan kaavamerkinnän ja -määräyksen lisäämistä osayleiskaavaan, jolloin asemakaavan laatiminen ko. tarkoitukseen siirtymäsäännösjän jälkeen on mahdollista. Suuremman, yli 3 000 k-m<sup>2</sup> ylittävän seudullisen tiva-kaupan sijoittaminen edellyttää vastaavaa merkintää maakuntakaavassa ja sen tarpeen perustelua käynnissä olevassa maakunnan kaupan palveluverkkoselvityksessä.

Kaavaselostuksessa todetaan, että *"Alueen elinvoimaisena säilymisen ja yritystoiminnan jatkumisen ja kehittämisen turvaamiseksi kaavalla on pyritty osoittamaan tilaa matkailun, keskustapalvelujen ja teollisuus- ja varastotoiminnan kehittämiseksi ja siten koko taajaman vetovoimaisuuden lisäämiselle."* Varsinais-Suomen liitto yhtyy näiden sisältövaatimusten merkittävyyteen. Kaavaluonnoksen jälkeen on esitelty Taalintehtaan kehittämissuunnitelmia, joissa visioidaan yksityiskohtaisemmin alueen kehittämistä vetovoimaisuuden lisäämiseksi. Varsinais-Suomen liitto toteaa tehtyjen suunnitelmavaihtoehtojen olevan tärkeä väline alueen kehittämisessä ja vetovoimaisten muutosten aikaansaamisessa ja kannustaa lisäämään osayleiskaavaan erityisen *vetovoimaisten taajama- ja matkailutoimintojen kehittämisvyöhykemerkin*n kehittämissuunnitelmissa rajatulle alueelle tärkeän asian esiin nostamiseksi.

Ympäristöministeriö on vahvistanut Turunmaan maakuntakaavan 20.3.2013 ja määrännyt maankäyttö- ja rakennuslain 201 §:n perusteella maakuntakaavan tulemaan voimaan ennen kuin se on saanut lainvoiman. Kaavaselostuksen suunnittelutilanneosio maakuntakaavan osalta tulee näiltä osin päivittää.

Lausunto lähetetään: Kemiönsaaren kunnanhallitus

Tiedoksi: Varsinais-Suomen ELY-keskus, ympäristö ja luonnonvarat -vastuualue  
Varsinais-Suomen maakuntamuseo

Päätös Jäsen Jaakko Halkilahti ilmoitti olevansa jäävi ja poistui kokouksesta asian käsittelyn ajaksi. Ehdotus hyväksyttiin.

Lisätietoja maakunta-arkkitehti Kaisa Äijö, Puh. 044 030 4071, etunimi.sukunimi@varsinais-suomi.fi

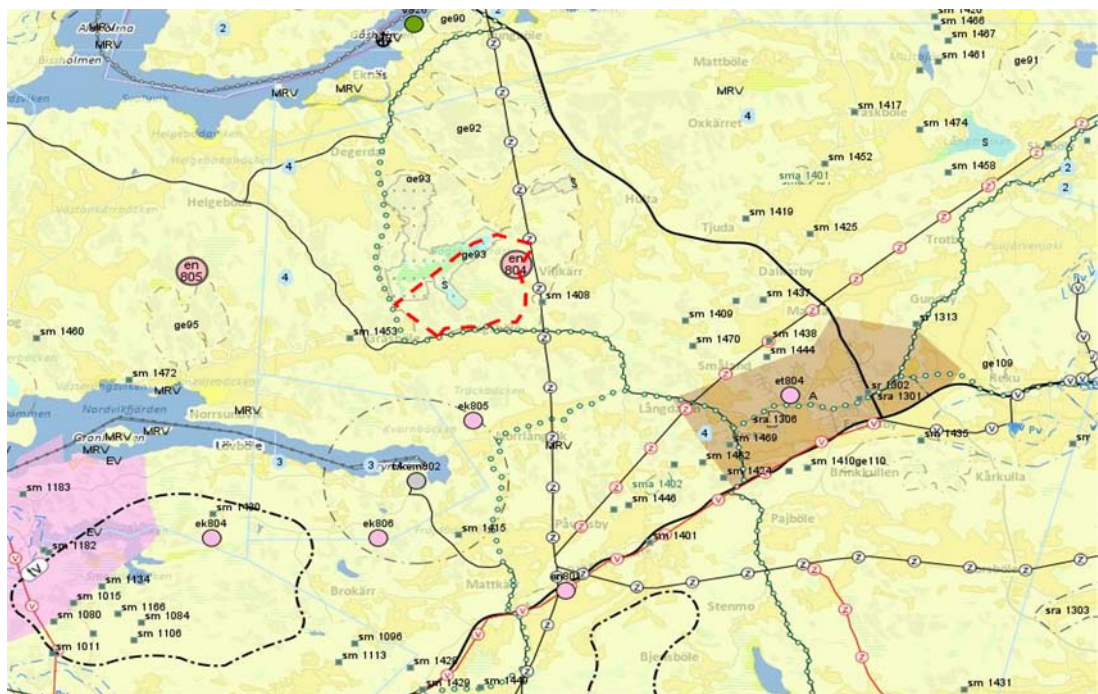
§ 36 LAUSUNTO KEMIÖNSAAREN KUNNALLE GRÄSBÖLEN TUULIVOIMAPUISTON  
OSAYLEISKAAVA-EHDOTUKSESTA (M45/8.3.2013)

Asia Kemiönsaaren tekninen jaosto pyytää 6.3.2013 lausuntoa Gräsbölen tuulivoimapuiston osayleis-  
kaavaehdotuksesta 10.5.2013 mennessä.

Osayleiskaavassa on tarkoitus osoittaa viiden tuulivoimalan muodostama tuulivoimapuisto, joka sijoittuu noin 5 kilometrin päähän luoteeseen Kemiön keskustasta Gräsbölen alueelle. Suunnittelu-  
alueen sijainti näkyy karttaotteesta. Alueelle sijoitettavien voimaloiden nimellisteho on 2,3 - 4 MW,  
voimaloiden kokonaiskorkeus noin 185 - 199 metriä ja kokonaiskapasiteetti noin 11,5 - 20 MW, jo-  
ka vastaa vuositasolla noin 42-50 GWh:n sähköntuotantoa. Kaavaselostuksen liitteenä ovat alueel-  
ta tehdyt tarkemmat selvitykset ja inventoinnit (muinaisjäännösinventointi, luontoselvitys, lintujen  
syys- ja kevätmuuttoselvitys, pesimälinnustoselvitys, maisemaselvitys ja alueelta laaditut ku-  
vasovitteet, Natura-arvio, meluselvitys, kallioaluearviointi ja Kemiönsaaren linnuston yhteisvaiku-  
tusselvitys). Osa tehdyistä selvityksistä käsittää myös saman tuulivoimatoimijan toisen kohteen,  
Nordanå-Lövbölen alueen tiedot.

Osayleiskaava-alue sijaitsee pääosin maakuntakaavan maa- ja metsätalousvaltaisella alueella,  
jolla on erityisiä matkailun ja virkistyksen kehittämistarpeita (MRV). Alueen luoteisosassa on suoje-  
lualue-, geologisesti arvokkaan alueen (ge), sekä Natura-alueen rajaus. Lisäksi alueen etelä- ja  
länsipuolella kulkee ulkoilureitin linjaus sekä itäpuolella suurjännitelinjan merkintä. Lähialueella on  
merkitty myös tiedossa olevia muinaisjäännöksiä.

Tuulivoimavaihemaakuntakaavaehdotuksessa alue on merkitty energiatuotannon kohdemerkinnäl-  
lä (en 804).



Gräsbölen kaava-alueen yleispiirteinen rajaus

Valmistelija AK/en

Ehdotus Maankäyttöjaosto päättää antaa seuraavan lausunnon:

Maakuntakaavassa osoitettu Stormossenin soidensuojelu- ja Natura-alue on merkitty osayleiskaavaan luonnonsuojelualueena (SL) ja Daladanten-Pellasklinterin geologisesti arvokas kallioalue geomerkinnällä. Muut luonnon monimuotoisuuden kannalta arvokkaat alueet on merkitty osayleiskaavaan luomerkinnällä. Osayleiskaavassa tehtyjä selvityksiä ja niiden johtopäätösten mukaisesti tehtyjä merkintöjä voidaan pitää riittävinä maakuntakaavan suojelualueiden arvojen turvaamisen suhteen.

Varsinais-Suomen liiton kaavaluonnoksesta antamat kommentit tuulivoima-alueiden merkintöjen kuvaukseen, Natura-alueisiin kohdistuvien vaikutusten arviointiin ja linnustovaikutuksiin on huomioitu ehdotusvaiheen aineistoissa. Muutoin kaavasta tehdyt selvitykset, vaikutusarviot sekä Kemiönsaaren alueelta tehty tuulivoimahankkeiden yhteisvaikutusarvio ovat kattavat ja kuvaavat nyt suunnitellun hankkeen vaikutuksia ja suhdetta muihin hankkeisiin hyvin.

Ehdotusvaiheessa olevan tuulivoimavaihemaaakuntakaavan palautteessa ei ole tullut esille sellaisia asioita, jotka estäisivät tai rajoittaisivat alueen esittämistä vaihemaaakuntakaavassa energiahuollon kohdemerkintänä. Varsinais-Suomen liitto puoltaa Gräsbölen tuulivoima-alueen osayleiskaavaa kaavaselostuksessa esitetystä laajuudesta.

Lausunto lähetetään: Kemiönsaaren kunta, tekninen jaosto  
Tiedoksi: Varsinais-Suomen ELY-keskus, ympäristö ja luonnonvarat -vastuualue

Päätös Ehdotus hyväksyttiin.

Lisätietoja suunnittelija Aleksis Klap, Puh.040 721 3137, [etunimi.sukunimi@varsinais-suomi.fi](mailto:etunimi.sukunimi@varsinais-suomi.fi)

§ 37 LAUSUNTO SALON KAUPUNGILLE (M38/28.2.2013) SEKÄ PAIMION KAUPUNGILLE (M43/6.3.2013)  
HUSO-PÖYLÄN TUULIVOIMAPUISTON OSAYLEISKAVALUONNOKSESTA

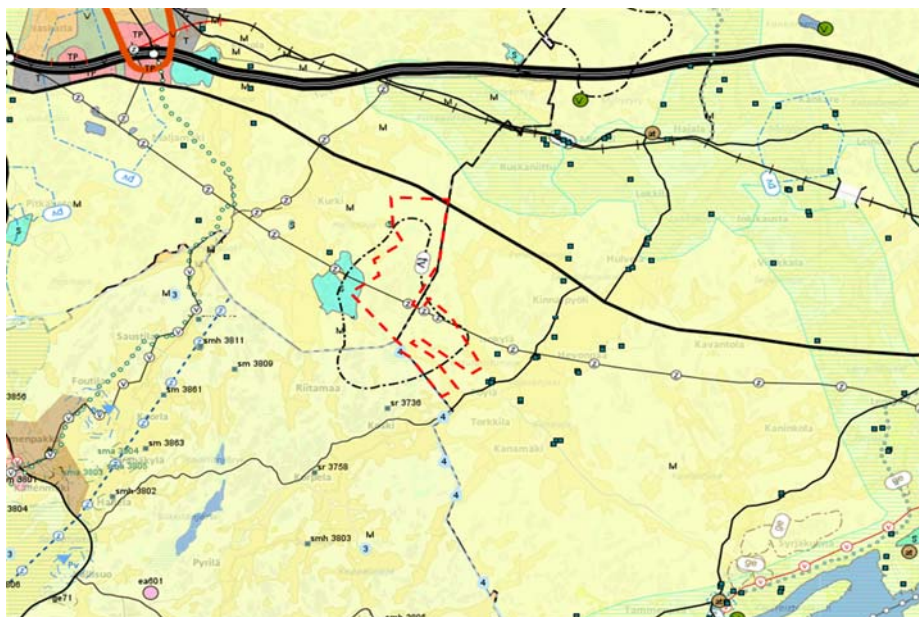
Asia Huso-Pöylän tuulivoimapuiston osayleiskaava-alue sijaitsee Paimion ja Salon kaupunkien alueella. Alueelle laaditaan osayleiskaavaa siten, että molempien kaupunkien alueelle laaditaan erilliset osayleiskaavat ja molemmat kaupungit hoitavat kaavoituksen edellyttämät lakisääteiset toimenpiteen ja päätökset itsenäisesti. Paimion kaupunki pyytää 1.3.2013 lausuntoa Huso-Pöylän tuulivoimapuiston osayleiskaavaluonnoksesta 12.4.2013 mennessä ja Salon kaupunki pyytää 26.2.2013 lausuntoa 12.4.2013 mennessä.

Osayleiskaavan tarkoituksena on mahdollistaa yhdeksän tuulivoimalan muodostaman puiston rakentaminen alueelle, joista seitsemän sijoittuu Paimion ja kaksi Salon alueelle. Suunnitellut tuulivoimalat ovat nimellisteholtaan 3 MW ja tuulivoimaloiden kokonaiskorkeus on noin 180 metriä. Kaavan tarkoituksena on osoittaa tuulivoimaloiden rakennuspaikat sekä tarvittavien tie- ja sähkölinjausten sijainnit sekä sähköverkkoon liittyminen suunnittelualueella.

Kaavoitustyön aikana on tehty selvityksiä alueen kasvillisuudesta, pesimälinnustosta, linnuston kevätmuutosta sekä maisemaselvitys, jossa on arvioitu hankkeen vaikutuksia lähialueen maisemaan ja kulttuuriympäristön kohteisiin. Lisäksi suunniteltujen tuulivoimaloiden aiheuttamat melu- ja välkevaikutukset on selvitetty mallinnuksen avulla. Hanketoimija on hakenut Finavialta lentoesteluvat ja hakenut lausuntoa puolustusvoimilta alueen tutkavaikutusten suhteen.

Suunniteltu alue sijaitsee Turun kaupunkiseudun maakuntakaavan sekä Salon seudun maakuntakaavan alueilla. Lisäksi kaava-alue rajautuu osin Sauvon kunnan rajalla Turun seudun kehyskuntien maakuntakaavaan. Osayleiskaava-alue sijoittuu maakuntakaavojen maa- ja metsätalousvaltaisille alueille (M) ja lisäksi alueen halki kulkee suurjännitelinja. Paimion puolella suunnittelualaue sivuaa kahta suojelualuetta. Suojelualueet sijaitsevat noin 200 ja 500 metrin etäisyydellä lähimmistä suunnitelluista voimaloista. Alueen pohjoispuolella sijaitsee maiseman ja kulttuuriympäristön kannalta tärkeä alue, lisäksi alueen lähiympäristössä on maakuntakaavoihin merkittyjä suojeltuja rakennuksia sekä muinaisjäännöksiä.

Suunniteltu alue sijaitsee tuulivoimavaihemaakuntakaavaehdotuksen tuulivoimaloiden alueella (tv). Osayleiskaavan alueen välittömässä läheisyydessä ei sijaitse muita tiedossa olevia tuulivoimapuistohankkeita.



Huso-Pöylän osayleiskaava-alueen yleispiirteinen rajaus

Valmistelija AK/en

Ehdotus Maankäyttöjaosto päättää antaa seuraavan lausunnon:

Varsinais-Suomen liitto antaa yhteisen lausunnon Huso-Pöylän alueesta Paimion ja Salon kunnille.

Suunniteltu alue rajautuu osittain Sauvon kunnan rajaan, jonka alueella on voimassa ympäristöministeriön 20.3.2013 vahvistama Turun seudun kehyskuntien maakuntakaava. Maakuntakaavan merkinnät sekä niiden aiheuttamat vaikutukset tulee tuoda esille kaavaselostuksessa myös osayleiskaava-alueen läheisyydestä, jonne suunnitellulla tuulivoimapuistolla on vaikutuksia.

Osayleiskaava-alueelta on kaavoitustyön aikana laadittu kattavat selvitykset eri teemoista. Maisemavaikutusten arviota ja sitä havainnollistavaa materiaalia, kuten kuvasovitteita ja näkyvyysanalyysyjä, tulisi havainnollistamisen helpottamiseksi lisätä kaavaselostukseen.

Luontoarvojen osalta tulee metson mahdolliset soidnipaikat kartoittaa alueelta ja tarvittaessa muuttaa voimaloiden sijoittelua. Eteläisin Salon puolella sijaitseva voimala sijaitsee useiden luonnon monimuotoisuuden kannalta arvokkaiden alueiden läheisyydessä. Voimalan sijoituspaikkaa tulee pohtia kaavan ehdotusvaiheessa siten, että luonnonarvoihin ei kohdistu haitallisia vaikutuksia.

Yleisenä teknisenä korjauksena tulisi kaavaselostuksessa sekä osallistumis- ja arviointisuunnitelmassa tuoda selkeämmin esille, että Huso-Pöylän osayleiskaava on tarkoitettu laatia MRL 77 § mukaisesti siten, että osayleiskaavan perusteella voidaan myöntää alueelle rakennusluvat.

Ehdotusvaiheessa olevan tuulivoimavaihemaakuntakaavan palautteessa ei ole tullut esille sellaisia asioita, jotka estäisivät tai rajoittaisivat alueen esittämistä vaihemaakuntakaavassa. Varsinais-Suomen liitto puoltaa Huso-Pöylän alueen kaavoitusta tuulivoimatuotantoalueeksi edellä mainituin huomioin.

Lausunto lähetetään: Salon kaupunki, Paimion kaupunki  
Tiedoksi: Varsinais-Suomen ELY-keskus, ympäristö ja luonnonvarat –vastuualue

Päätös Ehdotus hyväksyttiin.

Lisätietoja suunnittelija Aleksis Klap, Puh. 040 721 3137, [etunimi.sukunimi@varsinais-suomi.fi](mailto:etunimi.sukunimi@varsinais-suomi.fi)



§ 38 LAUSUNTO MARTTILAN KUNNANHALLITUKSELLE ASEMAKAAVAN MUUTOSLUONNOKSESTA MYLLYPELLONTIEN ALUEELLA (M55/2.4.2013)

Asia Marttilan kunnanhallitus on kirjeellään 27.3.2013 (VSL 2.4.2013) pyytänyt Varsinais-Suomen liiton lausuntoa Myllypellontien alueen asemakaavan muutosluonnoksesta. Lausuntoa on pyydetty 3.5.2013 mennessä.

Tavoitteena on mahdollistaa kevyen liikenteen väylän rakentaminen Myllypellontien varteen Härkä-tien ja Kiertotien väliselle alueelle. Samalla tutkitaan mahdollisuus muuttaa osa Myllypellontien itä-puolella olevasta leikkikenttäalueesta yleiseksi pysäköintialueeksi. Suunnittelualueella sijaitsee rakennustaiteellisesti eheän kokonaisuuden muodostava kansakoulurakennus (1928) ympäristöineen.

Alueella on voimassa Keskustan rakennuskaava 1974 ja Keskustan rakennuskaavan muutos 1987. Alueella ei ole voimassaolevaa yleiskaavaa, joten asemakaavoitusta ohjaa Varsinais-Suomen maakuntakaava (Loimaan seutu), jonka ympäristöministeriö on vahvistanut ja päätöksellään määrännyt tulemaan voimaan 20.3.2013.

Valmistelija KÄ/en

Ehdotus Maankäyttöjaosto päättää antaa seuraavan lausunnon:

Maakuntakaavassa alue on *Taajamatoimintojen aluetta (A)* ja suunnittelualue rajautuu *Kulttuuriympäristön tai maiseman kannalta tärkeään alueeseen*. Asemakaavamuutoksella mahdollistetaan erityisesti taajamaan keskustan toiminnallisuutta ja liikenneturvallisuutta parantavia toimenpiteitä, mitä Varsinais-Suomen liitto pitää hyvänä.

Kevyenliikenteenväylän yleissuunnitelma puuttuu kaava-aineistosta. Varsinais-Suomen liitto haluaakin jatkosuunnittelussa kiinnittää huomiota taajamakuvallisen tarkastelun ja muutosten vaikutusten arvioinnin täydentämiseen, mikä on mahdollista yleissuunnitelman ja havainnekuvan avulla. Kaavaselostuksessa otetaan kantaa koulurakennuksen rakennustaiteellisesti arvokkaan kokonaisuuden säilyttämiseen ja luontevan laajentamisen mahdollisuuteen. Paikallisesti arvokkaaksi rakennukseksi arvoitettu kokonaisuus tulee huomioida myös kaavamerkinnoissa ja -määräyksissä.

Maakuntakaavan vahvistamispäätöksen myötä kaavaselostuksen maakuntakaavaa käsittelevät kohdat tulee päivittää.

Varsinais-Suomen liitolla ei ole muuta huomautettavaa luonnoksesta.

Lausunto lähetetään: Marttilan kunta

Tiedoksi: Varsinais-Suomen ELY-keskus, ympäristö ja luonnonvarat –vastuualue  
Varsinais-Suomen maakuntamuseo

Päätös Ehdotus hyväksyttiin.

Lisätietoja maakunta-arkkitehti Kaisa Äijö, puh. 044 030 4071, [etunimi.sukunimi@varsinais-suomi.fi](mailto:etunimi.sukunimi@varsinais-suomi.fi)

§ 39 LAUSUNTO MYNÄMÄEN KUNNANHALLITUKSELLE NIHATTULAN ASEMAKAAVAN MUUTOSLUONNOKSESTA (M54/2.4.2013)

Asia Mynämäen kunnanhallitus on 28.3.2013 päivätyllä kirjeellä pyytänyt lausuntoa Nihattulan asemakaavan muutosluonnoksesta. Muutos koskee keskustan kortteleita 54 ja 163 sekä katualuetta. Lausuntoa on pyydetty 7.5.2013 mennessä.

Suunnittelualue sijaitsee valtatie 8 ja Kirkkokadun risteyksessä. Ympäristö muodostaa tärkeän tuloalueen lähestyttäessä Mynämäen keskustaa.

Asemakaavan muutoksen tarkoituksena on ajanmukaistaa kaava vastaamaan nykytilannetta katualueen osalta. Samalla muodostetaan liikerakennusten korttelialue KLM-1, jolle saa sijoittaa paljon tilaa vaativan erikoiskaupan myymälän sekä vähittäiskaupan suuryksikön ja joka korvaa aiemmat käyttötarkoitukset KLT (liike- ja teollisuusrakennusten korttelialue) sekä K-1 (liike- ja toimistorakennusten korttelialue, jolle saa sijoittaa maankäyttö- ja rakennuslain 114§:ssä tarkoitetun vähittäiskaupan suuryksikön).

20.3.2013 vahvistetussa maakuntakaavassa alue on taajamatoimintojen aluetta (A). Alueella on voimassa 1999 vahvistettu oikeusvaikutteinen Keskusta - Asemanseutu osayleiskaava, jota koskevat seuraavat merkinnät: yksityisten palvelujen ja hallinnon alue PK, yksityisten palvelujen ja hallinnon sekä teollisuus- ja varastoalue PK/T sekä asuinpientalojen alue AP.

Valmistelija KÄ/en

Ehdotus Maankäyttöjaosto päättää antaa seuraavan lausunnon:

Asemakaavamuutoksen pääasiallinen tarkoitus on ajantasaistaa asemakaava katualueen osalta. Toisaalta muutoksessa muodostetaan myös uusi KLM-1 merkinnällä osoitettu liikerakennusten korttelialue, jolle kaavamääräyksen mukaan on mahdollista sijoittaa paljon tilaa vaativan erikoiskaupan myymälä sekä vähittäiskaupan suuryksikkö. Kortteli on pääsääntöisesti rakentunut eikä kaava-aineistosta suoraan ilmene toteutunut eikä muutoksen mahdollistama lisärakentamisen määrä. Silmämääräisesti arvioituna muutoksella muodostettava kortteli kuitenkin mahdollistaa n. 4 000 k-m<sup>2</sup> rakentamisen.

Maankäyttö- ja rakennuslain 71 c § mukaan vähittäiskaupan suuryksiköiden ensisijainen sijaintipaikka on keskusta-alue. 20.3.2013 vahvistuneessa maakuntakaavassa seudullisen vähittäiskaupan suuryksikön alarajaksi muissa kuin seutukeskuksissa ja toiminnallisella Turun kaupunkiseudulla vahvistui 3 000 k-m<sup>2</sup>. Tämä mahdollistaisi taajamatoimintojen alueelle A tätä pienempien palvelukeskuksien sijoittamisen. Mynämäellä kuitenkin kaavoitusta ohjaa oikeusvaikutteinen yleiskaava, jossa ko. kortteliä koskee merkintä yksityisten palvelujen ja hallinnon alue PK. Tämän johdosta Varsinais-Suomen liitto katsoo, ettei kaavaluonnoksessa esitetty käyttötarkoitusmerkintä KLM-1 mahdollisine lisärakentamisoikeuksineen ole maankäyttö- ja rakennuslain huhtikuun 2011 muutoksen jälkeen mahdollinen. Varsinais-Suomen liitto esittääkin kaava-alueen rajauksen tarkistamista koskemaan muutoksen varsinaista kohdetta, katualuetta.

Maakuntakaavan vahvistamispäätöksen myötä kaavaselostuksen maakuntakaavaa käsittelevät kohdat tulee päivittää.

Varsinais-Suomen liitolla ei ole muuta huomautettavaa luonnoksesta.

Lausunto lähetetään: Mynämäen kunnanhallitus  
Tiedoksi: Varsinais-Suomen ELY-keskus, ympäristö ja luonnonvarat -vastuualue

Päätös Ehdotus hyväksyttiin.

Lisätietoja maakunta-arkkitehti Kaisa Äijö, Puh. 044 030 4071, [etunimi.sukunimi@varsinais-suomi.fi](mailto:etunimi.sukunimi@varsinais-suomi.fi)



§ 40 LAUSUNTO PAIMION KAUPUNGINHALLITUKSELLE MUURASSUONTIEN ASEMAKAAVAN MUUTOSEHDOTUKSESTA (M65/17.4.2013)

Asia Paimion kaupunginhallitus on 10.4.2013 päivätyllä kirjeellä pyytänyt Varsinais-Suomen liiton lausuntoa Muurassuontien asemakaavan muutosehdotuksesta. Lausuntoa on pyydetty 13.5.2013 mennessä.

Asemakaavamuutoksen tarkoituksena on yhdistää kaksi liike- ja teollisuusrakennusten korttelialuetta ja katualue yhdeksi liike- ja teollisuusrakennusten korttelialueeksi.

Muutosalueella on rakennuskaava sekä oikeusvaikutukseton osayleiskaava. Vistan osayleiskaavan muutos on hyväksytty, mutta valitusten vuoksi vielä vahvistamaton. Asemakaavan muutosta ohjaa täten maakuntakaava.

Maakuntakaavassa alue on osoitettu merkinnällä TP, työpaikka-alue.

Valmistelija KÄ/en

Ehdotus Maankäyttöjaosto päättää antaa seuraavan lausunnon:

Suunnittelualue sijaitsee Valtatie 1 varrella ja on täten osa maakunnallisesti merkittävää E-18 kehityskäytävää. Valtakunnallisella tasolla E-18 on osa Pohjolan kolmio -verkostoa ja pohjoista kasvukäytävä -vyöhykettä. Tämän valtakunnallisesti merkittävän väylän statusarvo onkin maakunnalle suuri ja väylän veto-voimaisuuden kehittäminen kuuluu maakunnan edunvalvonnan kärkeen. Eräs tärkeä, yleisesti tunnistettu vetovoimatekijä on rakennetun ympäristön laatu, jonka turvaaminen on ensisijaisesti asemakaavoituksen tehtävä.

Paimion kohdalla valtatie tarjoaa vaihtelevia näkymiä, joilla on suuri merkitys Paimion kaupunkikuvallisen imagon muodostumisessa. Varsinais-Suomen liitto näkee, että nyt suunniteltavana olevalla työpaikka-alueella on paikallisten vaikutusten lisäksi myös rooli E-18 väylän maakunnallista vetovoimaa lisättäessä. Asemakaavoituksella tuleekin ottaa kantaa muodostuvan rakennetun ympäristön ilmeeseen, mikä ei nyt lausunnolla olevassa ehdotuksessa toteudu.

Vielä vahvistamattoman Vistan osayleiskaavan työpaikka-alueelle TP osoitettu kaavamääräys kuuluu: *"Alueiden yksityiskohtaisessa suunnittelussa tulee huolehtia siitä, että rakennusten ja tonttien julkisivut erityisesti pääliikenneväylien suuntaan muodostavat yhtenäisen, siistin ja tasapainoisen kokonaisuuden."* Kaavaselostuksesta ilmenee, että pitkä rakennusmassa tulee sijoittumaan tontille pohjois-eteläsuuntaisesti. Näin se tulee muodostamaan erittäin näkyvän julkisivun työpaikka-alueelle Paimion sisääntuloliittymään saavuttaessa ja sillä on siten myös kaupunkikuvallisesti suuri merkitys.

Varsinais-Suomen liitto esittääkin, että Vistan osayleiskaavaan sisällytetty ympäristön vetovoimaisuutta lisäävän määräyksen sanoma sisällytetään asemakaavamääräyksiin ohjaamaan rakentamista ja tontin jäsentelyä sekä huoliteltua ilmettä. Näin varmistetaan rakennetun ympäristön laadulle asetettävien tavoitteiden toteutuminen.

Lausunto lähetetään: Paimion kaupunki, kaupunginhallitus  
Tiedoksi: Varsinais-Suomen ELY -keskus, ympäristö ja luonnonvarat -vastuualue

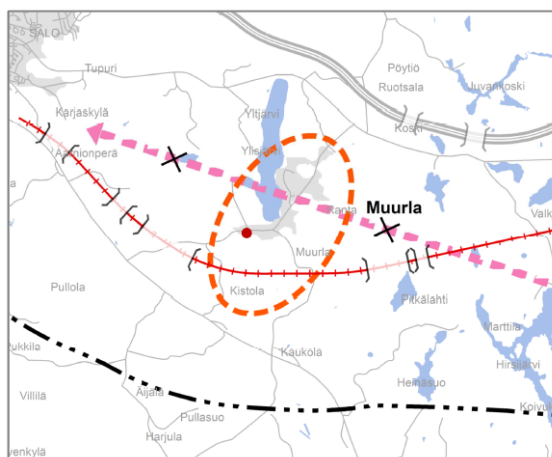
Päätös Ehdotus hyväksyttiin.

Lisätietoja maakunta-arkkitehti Kaisa Äijö, Puh. 044 030 4071, etunimi.sukunimi@varsinais-suomi.fi

§ 41 LAUSUNTO SALON KAUPUNGINHALLITUKSELLE ASEMAKAAVA- JA ASEMAKAAVAN MUUTOSEHDOTUKSESTA, MUURLAN KORTTELISSA 42 (M49/15.3.2013)

Asia Salon kaupunki on pyytänyt 14.3.2013 päivätyllä kirjeellä Varsinais-Suomen liiton lausuntoa Muurlan asemakaavan korttelin 42 (ns. Solumuovin alue) asemakaava- ja asemakaavan muutosehdotuksesta. Lausuntoa on pyydetty 15.5.2013 mennessä.

Muurlan keskustan korttelin 42 asemakaavan ja asemakaavanmuutoksen laadinta aloitettiin jo vuonna 2005 Muurlan kunnan toimesta. Kaavahankkeen etenemistä on viivästyttänyt ELSA/ESA -radan ratavaraus kaava-alueen tuntumassa. Ympäristöministeriön 4.12.2012 vahvistamassa Salo-Lohja -ratalinjan vaihemaakuntakaavassa em. ratalinjaus on siirtynyt n. 0,7 - 0,8 km etelään.



Kuvat 5: Ote Salo-Lohja -ratalinjan vaihemaakuntakaavasta (hyv. maakuntavaltuustossa 12.12.2011, vahvistettu 4.12.2012, ei mittakaavassa). Suunnittelualan likimääräinen sijainti on osoitettu punaisella pisteellä.

Ote kaavaselostuksesta

Salon seudun maakuntakaavassa (vahv. 12.11.2008) suunnittelualueelle on osoitettu seuraavia merkintöjä: taajamatoimintojen alue A sekä maa- ja metsätalousvaltainen alue M. Lisäksi alue on kulttuuriympäristön tai maiseman kannalta tärkeä alue ja sillä sijaitsee paikallisesti merkittäväksi luokiteltu rakennus, Kaunela. Suunnittelualueella ei ole voimassa olevaa oikeusvaikutteista yleiskaavaa.

Alueella toimii Pohjoismainen Solumuovi Oy:n tuotantolaitos.

Lausuntojaosto on 27.2.2006 lausunut kaavaehdotuksesta seuraavaa:

*Muurlan keskustan korttelin 42 asemakaava- ja asemakaavan muutosehdotus on periaatteessa perusselvitysten osalta laadittu hyvin. Kaavassa esitetty maankäyttö ei sinällään ole vahvistetun seutu- eikä maakuntakaavaehdotuksen vastaista. Ongelman muodostaa kaavassa esitetyn maankäytön suhde ELSA-ratalinjaukseen. Seutukaavan rajoittavaa rakentamismääräystä ei ole otettu huomioon. Teollisuusrakennusten korttelialueen rakennusala ulottuu ratalinjalle saakka. Selostuksessa todetaan kohdassa 4.2 Osallistuminen ja yhteistyö (s. 10), että ELSA-radanteuttamiseen on varauduttava. Kaavaselostuksessa tai kaavakartalla ei kuitenkaan ole ratalinjaa sen enempää huomioitu.*

*Maatilojen talouskeskusten korttelialueelle (AM) ei ole esitetty paikallisesti arvokkaaksi luokitellun Kaunelan kiinteistön arvojen säilymistä tukevia kaavamääräyksiä.*

*Käynnissä olevan Turku-Helsinki nopean junaliikenteen selvityksen tässä vaiheessa ei ole otettu kantaa ELSA-radon tarkkoihin linjauksiin. Vanhaan ELSA-yleissuunnitelmaan perustuva yhteys on ollut mukana perussuuntavaihtoehtojen vertailussa.*

*Varsinais-Suomen liitto ei puolla Muurlan keskustan korttelin 42 asemakaava- ja asemakaavan muutosehdotusta siltä osin kun se on ristiriidassa vahvistetun seutukaavan ratalinjauksen kanssa.*

Valmistelija KÄ/en

Ehdotus Maankäyttöjaosto päättää antaa seuraavan lausunnon:

Varsinais-Suomen liitto toteaa, että Salo-Lohja -ratalinjan vaihemaakuntakaavan vahvistumisen ja samalla ratalinjauksen tarkentumisen myötä ei kaavaehdotukseen enää sisälly aiemmassa lausunnossa esiin tulleita ristiriitoja.

Asemakaava mahdollistaa tuotantorakentamisen laajenemisen peltomaisema-alueelle ja maisemallisesti merkittävän Varemäen viereen aiheuttaen siten muutoksia maisemakuvaan. Nämä vaikutukset ja tuleva muutos on kuvattu kaavaselostuksessa. Selostuksessa on otettu kantaa keinoihin, joilla tuotantotoimintaa ja rakentamista voidaan sopeuttaa ympäristöön. Varsinais-Suomen liitto kannustaakin sisällyttämään rakentamistapaa koskevia määräyksiä myös kaavakartan kaavamääräyksiin. Tuotantotoimintaa ympäröivien kulttuuriympäristöarvoja sisältävien kohteiden (Kaunelan maatilän pihapiiri ja Varemäen luonnontilainen reunavyöhyke) säilymistä on turvattu kaavamerkinnoillä ja -määräyksillä.

Varsinais-Suomen liitto toteaa, että kaavaehdotus on laadittu huolella ja puoltaa sitä.

Lausunto lähetetään: Salon kaupunki

Tiedoksi: Varsinais-Suomen ELY-keskus, ympäristö ja luonnonvarat -vastuualue  
Varsinais-Suomen maakuntamuseo

Päätös Ehdotus hyväksyttiin.

Lisätietoja maakunta-arkkitehti Kaisa Äijö, Puh. 044 030 4071, [etunimi.sukunimi@varsinais-suomi.fi](mailto:etunimi.sukunimi@varsinais-suomi.fi)

§ 42 LAUSUNTO SALON KOMISUON KYLÄN KIINTEISTÖN NALKKI 2: ALUEEN MAA-  
AINESLUPAHAKEMUKSESTA (M 40/14.3.2013)

Asia Salon kaupungin ympäristönsuojeluyksikkö on pyytänyt 27.2.2013 lausuntoa maa-aineisten ottolupahakemuksesta 26.4.2013 mennessä.

Maa-aineslupaa haetaan yhteensä 780 000 m<sup>3</sup> suuruiselle hiekan ja soran otolle 10 vuodeksi.



Ote maakuntakaavasta ja suunniteltu maa-ainesten ottamisalueen sijainti

Valmistelija TJ/en

Ehdotus Maankäyttöjaosto päättää antaa seuraavan lausunnon:

Suunnitelma-alueella on voimassa seuraavat Salon seudun maakuntakaavan määräykset.

Pohjavesialue (luokkien 1-2 mukaiset pohjavesialueet). Suojelumääräys: Suunnitelmissa ja toimenpiteissä alueella on otettava huomioon pohjaveden suojeleminen siten, että sen käyttöominaisuuksia, laatua tai riittävyyttä ei vaaranneta. Vesiensuojeluviranomaisilla on suunnittelu- ja rakentamistoimenpiteiden yhteydessä varattava mahdollisuus lausunnon antamiseen.

Maa- ja metsätalousvaltainen alue. Maa- ja metsätalouskäyttöön tarkoitetut alueet, joita voidaan käyttää myös haja-asutusluonteiseen pysyvään tai loma-asutukseen sekä jokamiehen oikeuden mukaiseen ulkoiluun ja retkeilyyn. Suunnittelumääräys: Olemassa olevien alueiden täydennykseksi ja laajennukseksi voidaan yksityiskohtaisemmassa suunnittelussa osoittaa pääasiallista käyttötarkoitusta kohtuuttomasti haittaamatta, sekä maisema- ja ympäristönäkökohdat huomioon ottaen mm. uutta pysyvää asumista ja, erityislainsäädännön ohjaamana, myös muita toimintoja.

Varsinais-Suomen liitto haluaa tuoda esille maa- ja kiviaineshuollon pitkän ajan suunnittelun tarpeen kuntatasolla sekä erittäin tärkeäksi asiaksi ohjata kunnan ottamisalueiden sijoittuminen kattavan yleiskaavataustakastelun perusteella.

Lausunto lähetetään: Salon kaupungin ympäristönsuojeluyksikkö  
Tiedoksi: Varsinais-Suomen ELY-keskus, ympäristö ja luonnonvarat -vastuualue

Päätös Ehdotus hyväksyttiin.

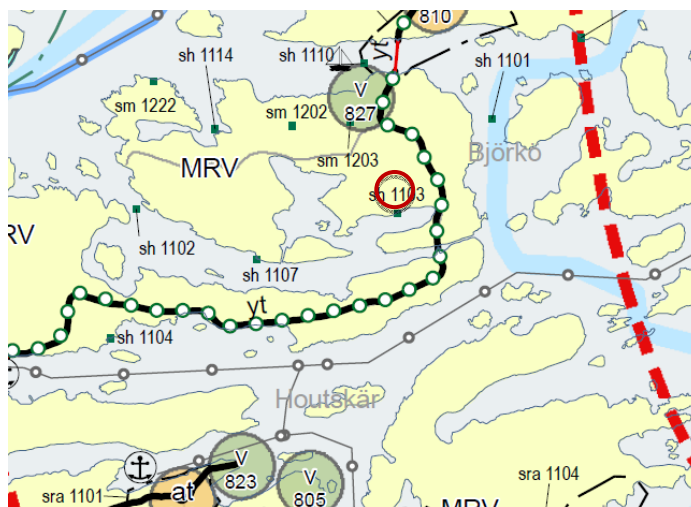
Lisätietoja ympäristösuunnittelija Timo Juvonen, Puh. 040 8295 543, etunimi.sukunimi@varsinais-suomi.fi

§ 43 LAUSUNTO PARAISTEN HOUTSKARIN BJÖRKÖN KYLÄN KIINTEISTÖN LILLSTUPIST 13:3  
ALUEEN MAA-AINESLUPAHAKEMUKSESTA (M35/25.2.2013)

Asia Paraisten kaupungin ympäristölautakunta on pyytänyt 25.2.2013 lausuntoa maa-aineisten ottolupahakemuksesta 15.4.2013 mennessä.

Maa-aineslupaa haetaan yhteensä 150 000 m<sup>3</sup> suuruiselle kalliokiviaineksen otolle 10 vuodeksi. Alueella suoritettava murskaus ja louhinta luvutetaan ympäristölupaprosessin kautta.

Vahvistetussa maakuntakaavassa alue sijaitsee maa- ja metsätalousvaltaisella alueella, jolla on retkeily- ja virkistysarvoja (MRV). Ottamisalue on saariston rengastiehen tukeutuvalla kehittämisvyöhykkeellä ja viereinen yhdystie on maakuntakaavan ulkoilureitti. Edustan merialueella on hylky.



Ote maakuntakaavasta ja suunniteltu maa-ainesten ottamisalueen sijainti

Valmistelija TJ/en

Ehdotus Maankäyttöjaosto päättää antaa seuraavan lausunnon:

Varsinais-Suomen liitto kiinnittää huomiota alueen erityispiirteisiin herkässä saaristomaisemassa. Ottamis- ja louhinta-alue sijaitsee noin 300 metrin etäisyydellä merenrannasta ja saariston rengastiestä. Varsinais-Suomen liitto toteaa, että edellä mainittujen seikkojen takia louhinnasta saattaa olla ympäristövaikutuksia lähialueelle ja vaikutukset matkailuun, maisemaan ja saariston ympäristöarvoihin tulee ottaa huomioon lupaharkinnassa.

Varsinais-Suomen liitto haluaa tuoda esille maa- ja kiviaineshuollon pitkän ajan suunnittelun tarpeen kuntatasolla sekä erittäin tärkeäksi asiaksi ohjata kunnan ottamisalueiden sijoittuminen kattavan yleiskaavataarkastelun perusteella.

Lausunto lähetetään: Paraisten kaupunki  
Tiedoksi: Varsinais-Suomen ELY-keskus, ympäristö ja luonnonvarat -vastuualue

Päätös Ehdotus hyväksyttiin.

Lisätietoja ympäristösuunnittelija Timo Juvonen, Puh. 040 829 5543, [etunimi.sukunimi@varsinais-suomi.fi](mailto:etunimi.sukunimi@varsinais-suomi.fi)

§ 44 SUUNNITTELUJOHTAJAN LAUSUNTO JOHAN SÖDERBERGIN TUULIVOIMAPUISTOHANKKEESTA SAUVON STENINGEN ALUEELLE (M29/15.2.2013)

Asia Sauvon kunta pyytää lausuntoa Johan Söderbergin Steningen tuulivoimapuistohankkeesta. Hanke alue sijaitsee Sauvon keskustasta noin 9,5 kilometriä luoteeseen ja alueelle suunnitellaan neljää tuulivoimalaa, joiden nimellisteho on 2-2,5 MW. Tuulivoimaloiden napakorkeus on valittavasta voimamatyyppistä riippuen 100-120 metriä ja lapojen pituus 93-115 metriä. Tuulipuiston sähkönsiirto toteutetaan 20 kV:n maakaapeleilla ja tuulipuiston tuottama sähkö liitetään maakaapelilla 110 kV:n Fortumin linjaan.

Suunnittelutyön aikana alueelta on tehty ympäristöselvitys, melu- ja välkemallinnus sekä maisemiarvioon liittyen kuvasovitteita. Uhanalaisiin lajeihin ja mm. muinaisjäännöksiin liittyvät vaikutukset on arvioitu pääasiassa olemassa olevan tiedon perusteella.

Vahvistettavana olevassa maakuntakaavassa alue sijaitsee maa- ja metsätalousvaltaisella alueella, jolla on erityisiä matkailun ja virkistyksen kehittämistarpeita (MRV). Alueen eteläpuolelle on merkitty yhteystarvemerkintä Parainen-Sauvo tielle, lisäksi alueen itäpuolella sijaitsee maisema-alue ja alueen läheisyydessä on merkittynä tiedossa olevat muinaisjäännökset. Ehdotusvaiheessa olevassa tuulivoimavaihemaakuntakaavassa ei ole merkintöjä nyt suunnitellulle alueelle.

Alueella ei ole voimassa yleiskaavaa tai asemakaavaa, alueen länsipuolella on voimassa Sauvon rantaosayleiskaava.

ELY-keskus on antanut lausunnon hankkeesta ja todennut, että alueen tuulivoimarakentaminen tulisi ratkaista kaavoituksella. Perusteena kaavoituksen tarpeelle on ilmoitettu mm. lähialueen asutukseen kohdistuvat meluvaikutukset, linnustoarvot sekä alueen pohjoispuolelle suunniteltu toinen tuulivoimahanke. Syksyn 2012 jälkeen on Sauvon kunnan tietojen perusteella esillä olleen toisen hankkeen suunnittelusta luovuttu.

Maankäyttöjaosto/suunnittelujohtaja on 12.4.2013 antanut seuraavan lausunnon:

*Sauvon Steningen alueelle suunniteltu tuulivoimapuistoalue ei ole tullut esille tuulivoimatuotannolle soveltuvana ns. tyhjänä alueena Varsinais-Suomen tuulivoimasektin 2010-2011 aikana tehdyissä paikkatietotarkasteluissa. Paikkatietotarkastelut on tehty YKR-ruututietojen perusteella siten, että etäisyys lähimpiin häiriintyviin rakennuksiin on noin 600 metriä. Steningenin alueen tuulivoimaloiden sijoittelun suhteen ovat etäisyydet lähimpiin häiriintyviin kiinteistöihin kohtuullisen pienet, alle kilometrin etäisyydellä tuulivoimaloista sijaitsee yhteensä 18 lomarakennusta ja 15 vakituista asuinrakennusta, joista 10 kiinteistöä sijaitsee alle 600 metrin etäisyydellä lähimmästä tuulivoimalasta. Alueen kasvillisuus-, linnusto- sekä lepakkokartoitusten osalta tulee ottaa huomioon ELY-keskuksen internet-sivuilla olevat ohjeistukset sekä ELY-keskuksen 30.11.2012 lausunnon mukaiset huomiot. Alue on Varsinais-Suomen linnustoseelvityksen mukaisen tärkeän lintujen muuttoreitin välittömässä läheisyydessä, jonka perusteella tarkempi linnuston muuttovaikutustarkastelu on tarpeen tehdä alueelle.*

*Alueelta tehdyissä melu- ja välkemallinuksissa on huomioitu vaikutukset noin 2-2,5 kilometrin etäisyydelle. Melun osalta jää useita lähialueen ympärivuotisista asuin-kiinteistöistä sekä loma-asuntoja melukäyrien 35-40 dB välille. Useat lähimmät kiinteistöt sijaitsevat kuitenkin siten, että tuulivoimaloiden ja rakennusten välillä ei ole melua merkittävästi vaimentavaa metsää, vaan avointa peltomaastoa. Näiden alueiden osalta tulee pohtia melumallinuksissa käytettävää informatiivisinta vaimennuskerrointa. Ympäristöministeriö on laatimassa tuulivoimamelun huomiointiin ohjeistusta kevään 2013 aikana, jonka tuloksia voi olla tarpeen noudattaa myös tämän hankkeen suunnittelun yhteydessä. Suomessa ei ole määritelty maksimimäärä vuosittaiselle välkevaikutukselle, mutta yleisenä arvona on pidetty Euroopassa käytettyjä arvoja, kuten 8 tai 10 tuntia vuodessa. Välkevaikutusten osalta ylittyy 8 tunnin vuosiraja 9 kiinteistön osalta ja 10 tunnin välkevaikutus 6 kiinteistön osalta.*

*Maiseman ja kulttuurihistorian osalta arvokkaat kohteet, kuten RKY-kohteet, muinaisjäänökset sekä maakuntakaavaan merkitty maakunnallisesti merkittävä maisema- ja kulttuuriympäristön alue on listattu, mutta arvio hankkeen vaikutuksista kyseisiin kohteisiin puuttuu. Jatkoselvityksissä tulisi arvio mahdollisista vaikutuksista tehdä. Muinaisjäänösten inventointia ei ole tehty kattavasti koko Varsinais-Suomen alueelta, joten nyt suunnitellun hankkeen osalta, tulisi kyseiset inventoinnit tehdä vähintään rakennettavien voimalapaikkojen sekä suunniteltujen tie- ja sähkölinjojen alalta. Lisäksi Varsinais-Suomen liitto haluaa muistuttaa, että jokaisen tuulivoimahankkeen osalta tulee liikenteen turvallisuusvirastolta, Trafilta, hakea ilmailulain mukainen lentoestelupa sekä puolustusvoimien pääesikunnan logistiikkaosalta lausunto puolustusvoimien kannasta hankkeeseen, erityisesti tutkavaikutusten osalta.*

*Ympäristöministeriön ohjeistuksen mukaisesti voidaan suunnittelutarveratkaisua käyttää sellaisilla alueilla, joilla ei ole merkittävää yhteen sovitettavaa muun maankäytön kanssa. Vaihemaakuntakaavatyön aikana on tehty suuntaa-antava ohjeistus tuulivoimarakentamisen lupakäytännöistä Varsinais-Suomen alueelta maakunnan erityispiirteet huomioiden. Vaihemaakuntakaavatyön ohjausvaikutustaulukon mukaisesti tulee ensisijaisesti alueen suunnittelu toteuttaa kuntakaavoituksella, mikäli alue ei ole tullut esille ns. tyhjänä alueena jo tuulivoimaselvityksen paikkatietotarkasteluissa. Alueen välittömässä läheisyydessä on useita häiriintyviä kiinteistöjä sekä alueella on jo olemassa olevan tiedon perusteella tarkoin huomioitavia linnustoarvoja. Varsinais-Suomen liiton näkemyksen mukaan alueen ratkaisu tuulivoimarakentamisen suhteen tulisi toteuttaa ensisijaisesti kaavoituksella.*

Valmistelija	AK/en
Ehdotus	Maankäyttöjaosto merkitsee saaneensa tiedon Sauvon kunnalle 12.4.2013 annetusta lausunnosta.  Lausunto lähetettiin: Sauvon kunta Tiedoksi: Varsinais-Suomen ELY-keskus, ympäristö- ja luonnonvarat -vastualue
Päätös	Ehdotus hyväksyttiin. _____
Lisätietoja	suunnittelija Aleksis Klap, Puh. 040 721 3137, <a href="mailto:etunimi.sukunimi@varsinais-suomi.fi">etunimi.sukunimi@varsinais-suomi.fi</a>



§ 45 SUUNNITTELUJOHTAJAN LAUSUNTO SUOT JA TURVEMAAT MAAKUNTAKAAVOITUKSESSA - OPASLUONNOKSESTA (M42/5.3.2013)

Asia Ympäristöministeriö on pyytänyt 5.3.2013 lausuntoa 8.4.2013 mennessä Suot ja turvemaat maakuntakaavoituksessa -oppaasta.

Ympäristöministeriö valmistelee Suot ja turvemaat maakuntakaavoituksessa -opasta. Oppaassa osoitetaan niitä seikkoja, joita kaavan laatijan tulisi ottaa huomioon suunnitellessaan turvealueiden eri käyttömuotoja osana kokonaisvaltaista maankäytön suunnitelmaa. Julkaisussa kuvataan tarpeellista tietopohjaa, soiden luokittelua, vaikutusten arvioinnin periaatteita sekä annetaan ohjeita kaavamerkintöjen ja -määräysten käytöstä.

Soita ja turvemaita koskevan maakuntakaavoituksen tarkoituksena on löytää yhteen sovitettu ratkaisu, jolla turvataan suoluonnon monimuotoisuuden säilyminen, turvetuotannon maankäytölliset edellytykset sekä suo- ja turvealueisiin kohdistuvat muut käyttötarpeet. Maakuntakaavaa laadittaessa noudatetaan maankäyttö- ja rakennuslakia ja edistetään valtakunnallisten alueidenkäyttövoitteiden toteuttamista. Valtioneuvoston hyväksymiin valtakunnallisiin alueidenkäyttötavoitteisiin sisältyy myös soiden suojelun ja turvetuotannon yhteensovittamista koskevia tavoitteita.

Valtioneuvosto teki 30.8.2012 periaatepäätöksen soiden ja turvemaiden kestävästä ja vastuullisesta käytöstä ja suojelusta. Periaatepäätöksessä maakuntakaavoitukselle annetaan merkittävä asema turvetuotannon ohjaamisessa luontoarvojen kannalta toissijaisille turvealueille. Päätöksessä edellytetään, että ympäristöministeriö antaa asiasta maakuntien liitoille ohjeen.

Maankäyttöjaosto/suunnittelujohtaja on 8.4.2013 antanut seuraavan lausunnon:

*Suot ja turvemaat maakuntakaavoituksessa -opasluonnos on tehty asiantuntevasti ja se tuo hyvää lisätietoa suo- ja turveteeman osalta.*

*Varsinais-Suomen liitto haluaa kuitenkin korostaa ympäristötiedon saatavuuden parantamista maakunnan liitoille ja maakuntakaavoitusprosessiin. Valtion toimesta rahoitetaan vuosittain ympäristöalan liittyviä tehtäviä ja tutkimusta huomattavin resurssein.*

- SYKE (Suomen ympäristökeskus): n. 650 htv
- GTK (Geologian tutkimuskeskus): n. 600 htv
- MTT (Maa- ja elintarviketalouden tutkimuskeskus), Metla (Metsäntutkimuslaitos), RKTL (Riista- ja kalatalouden tutkimuslaitos): 1808 htv
- ELY-keskus (Elinkeino-, liikenne- ja ympäristökeskus) Y-vastuualue: n. 890 htv
- Metsähallitus: n. 1860 htv

*Maakunnan liittojen resurssit luonnonympäristöön liittyvissä tehtävissä on 0,2- 1,5 henkilötyövuotta liittoa kohden, yhteensä koko maassa noin 10 htv. Onkin erittäin tärkeää saada kansallinen tutkimustieto huomattavasti nykyistä paremmin ja tehokkaammin yhteiskunnan suunnittelun käyttöön. Rahallinen tutkimuspanos valtion ja maakunnan liittojen välillä menee vastaavalla suhteella; koko Suomessa liittojen omien vuosibudjettien resurssit kaikkien luonnonympäristöön liittyviin tutkimuksiin ja selvityksiin ovat yhteensä ainoastaan noin 100 000 - 200 000 euroa. Kansallisen rahoituksen suuntaamisella tulee turvata maakuntakaavoituksessa tarvittavien selvitystöiden mahdollistaminen.*



*Soita ja turvemaita koskeva paikkatieto on jatkossa tuotettava ympäristöalan sektoritutkimuksen yhteistyöllä maakuntakaavoitusprosessiin ja näin varmistaa kattavan ja riittävän tiedon saaminen jo kaavoitustyön alkaessa. Ympäristösektorin vallitseva toimintakulttuuri ei tällä hetkellä tue riittävästi maakunnan liittojen kaavoitustyötä.*

*Varsinais-Suomen alueen geologisesti kartoitetuista yli 20 hehtaarin suoalueista jo tällä hetkellä noin 55 % sijaitsee joko osin tai kokonaan olemassa olevilla suojele-alueilla. Luonnontilaisuusluokittelun tai suojelutarpeen kohdentamisessa on erityisen tärkeää ottaa huomioon suoalueen tämän hetken suojelustatus, jotta työtä ei kohdenneta jo suojelluille soille ja maakunnan liittojen vähäiset resurssit tulevat suunnattua oikein. Erityisen perusteltua tämä on alueilla, joilla turvetuotannon ja suoalueiden suojelussa ei ole merkittäviä ristiriitoja tai yhteensovittamistarpeita alueen maankäytön tai suoalojen vähyyden vuoksi, kuten tilanne on esimerkiksi Varsinais-Suomessa.*

Valmistelija TJ/AK/en

Ehdotus Maankäyttöjaosto merkitsee saaneensa tiedon ympäristöministeriölle 8.4.2013 annetusta lausunnosta.

Lausunto lähetettiin: [kirjaamo.ym@ymparisto.fi](mailto:kirjaamo.ym@ymparisto.fi)

Tiedoksi: Varsinais-Suomen ELY-keskus, ympäristö ja luonnonvarat -vastuualue

Päätös Ehdotus hyväksyttiin.

Lisätietoja ympäristösuunnittelija Timo Juvonen, puh. 040 8295 543, etunimi.sukunimi@varsinais-suomi.fi

§ 46 LAUSUNTO DESTIA OY:N LAKARIN YLIJÄÄMÄMAAN JA RAKENNUSMATERIAALIEN  
KIERRÄTYSPIAKKAHANKETTA KOSKEVA YMPÄRISTÖVAIKUTUSTEN ARVIOINTIOHJELMASTA  
(M44/7.3.2013)

Asia Varsinais-Suomen elinkeino-, liikenne- ja ympäristökeskus (ELY-keskus) on pyytänyt 4.3.2013 lausuntoa 15.4.2013 mennessä Destia Oy:n Lakarin ylijäämämaan ja rakennusmateriaalien kierrätyspaikkahanketta koskevasta ympäristövaikutusten arviointiohjelmasta.

Lausunto pyydetään toimittamaan myös sähköisesti word- tai rtf-muodossa osoitteella kirjaamo.varsinais-suomi@ely-keskus.fi. Arviointiohjelma on luettavissa myös Varsinais-Suomen elinkeino-, liikenne- ja ympäristökeskuksen kotisivulla [www.ely-keskus.fi/varsinaissuomi](http://www.ely-keskus.fi/varsinaissuomi) sekä hankkeesta vastaavan kotisivulla [www.destia.fi](http://www.destia.fi)

Tässä ympäristövaikutusten arvioinnissa arvioitavaksi tulevat vaihtoehdot ovat:

VE 0: Nykytilanne

Nykytilanteessa alueella on voimassa aluehallintoviraston Kaarinan kaupungille myöntämä ympäristölupa Lakarin maankaatopaikan toimintaan ja lopputilanteen järjestämiseen. Ylijäämämaan ja rakennusmateriaalien kierrätysaluetta ei vaihtoehdossa toteuteta.

VE 1: Ylijäämämaan ja rakennusmateriaalien vastaanotto ja jatkojalostus sekä asfalttiaseman toiminta

Vaihtoehdossa 1 toiminta-alueella vastaanotetaan ja jatkojalostetaan aineksia keskimäärin 220 000 tonnia vuodessa, kuitenkin enintään 720 000 tonnia vuodessa. Louheen, asfaltin ja betonin arvioitu keskimääräinen murskattava määrä on 155 000 tonnia vuodessa. Vastaanotettavat ja jalostettavat materiaalit ovat kalliolouhetta, soraa, puhdasta kaivumaata sekä purkubetonia, -asfalttia ja -tiiltä. Materiaalit jalostetaan toiminta-alueella uudelleen käytettäväksi murskaamalla ja seulomalla. Alueelle ei oteta vastaan savimaita, eikä pilaantuneita tai pilaantuneiksi epäiltyjä aineksia. Massoja alueelle läjitettäväksi saa jäädä koko toimintajakson aikana noin 80 000 m<sup>3</sup> lähinnä maisemointia varten. Vaihtoehdossa 1 alueella toimii ajoittain myös siirrettävä asfalttiasema, jonka vuosituotanto on 20 000-50 000 tonnia.

Valmistelija TJ/en

Ehdotus Maankäyttöjaosto päättää antaa seuraavan lausunnon:

Turun kaupunkiseudun maakuntakaavassa Lakarin alue on merkitty teollisuustoimintojen alueeksi (T). Arviointiohjelmassa esitetyt hankkeen toteuttamisen vaihtoehdot eivät ole ristiriidassa maakuntakaavoituksen kanssa.

Varsinais-Suomen liitto haluaa korostaa materiaali- ja resurssitehokkuuden tärkeyttä luonnonvarojen käytössä ja näkee materiaalien kierrätyksen ja jatkojalostuksen erittäin tärkeänä toimintana ja seudullisesti merkittävänä asiana, joka tulee ottaa huomioon myös maankäytön suunnittelussa ja kaavoituksessa.

Lausunto lähetetään: Varsinais-Suomen ELY -keskus, ympäristö ja luonnonvarat -vastuualue

Päätös Ehdotus hyväksyttiin.

Lisätietoja ympäristösuunnittelija Timo Juvonen, puh. 040 8295 543, [etunimi.sukunimi@varsinais-suomi.fi](mailto:etunimi.sukunimi@varsinais-suomi.fi)

§ 47 LAUSUNTO TARVASJOEN SIKALAHANKKEEN YMPÄRISTÖVAIKUTUSTEN ARVIOINTISELOSTUKSESTA (M22/5.2.2013)

Asia Varsinais-Suomen elinkeino-, liikenne- ja ympäristökeskus (ELY-keskus) on pyytänyt 1.2.2013 lausuntoa 8.4.2013 mennessä Tarvasjoen sikalahankkeen ympäristövaikutusten arviointiselostuksesta. Ympäristövaikutusten arviointiselostuksessa esitetään tiedot hankkeesta ja sen vaihtoehdoista sekä arvio niiden ympäristövaikutuksista.

Hankkeen toteuttamisvaihtoehdot

VE0: Hanketta ei toteuteta

VE1: 3 000 lihasian sikala

VE2/a: 7 000 lihasian sikala

VE2/b: 7 000 lihasian sikala ja 30 000 t/v biokaasulaitos

VE3/a: 14 000 lihasian sikala

VE3/b: 14 000 lihasian sikala ja 60 000 t/v biokaasulaitos

Merkittävimmät ympäristövaikutukset eri hankevaihtoehdoissa

Vaihtoehdossa VE1 merkittävimmiksi negatiivisiksi ympäristövaikutuksiksi arvioitiin sosiaaliset ja hajuvaikutukset. Positiivisia vaikutuksia hankkeella oli työllisyyteen. Vaihtoehdossa VE2/a merkittävin negatiivinen vaikutus oli hankkeen aiheuttamilla sosiaalisilla vaikutuksilla. Muita negatiivisia vaikutuksia aiheutui hankkeen aiheuttamasta haju- ja ammoniakkipäästöistä sekä lannan aiheuttamista vaikutuksista. Positiivista oli hankkeen työllistävä vaikutus. Biokaasulaitosvaihtoehto VE2/b erosi vaihtoehdosta VE2/a siinä, että hankkeen vaikutus pintavesiin arvioitiin jonkin verran positiivisemmaksi. Biokaasulaitoksessa käsitellyn mädätteen peltolevityksen arvioitiin olevan ravinnevalumiin kannalta parempi vaihtoehto kuin raakalannan tai mineraalilannoitteen levityksen.

Vaihtoehdon VE3/a merkittävimmät negatiiviset vaikutukset olivat hankkeen sosiaaliset ja hajuvaikutukset. Muita negatiivisia vaikutuksia hankkeesta arvioitiin aiheutuvan maankäyttöön ja ilmastonmuutokseen sekä hankkeen aiheuttamista ammoniakkipäästöistä ja lannan aiheuttamista vaikutuksista. Biokaasulaitosvaihtoehto VE3/b erosi vaihtoehdosta VE3/a siinä, että hajuvaikutukset ja lannasta aiheutuvat vaikutukset olivat pienemmät, kun taas suuremmat liikennemäärät aiheuttivat suuremman liikennevaikutuksen. Merkittävä positiivinen vaikutus oli hankkeen työllistävyys molemmissa vaihtoehdoissa ja lisäksi biokaasulaitosvaihtoehdossa VE3/b hankkeen vaikutuksilla pintavesiin samoin perustein kuin vaihtoehdon VE2/b kohdalla.

Valmistelija TJ/en

Ehdotus Maankäyttöjaosto päättää antaa seuraavan lausunnon:

Vahvistuneessa Varsinais-Suomen maakuntakaavassa hankealue sijoittuu maa- ja metsätalousvaltaiselle alueelle (M) ja noin puolen kilometrin päähän kulttuuriympäristön ja maiseman kannalta tärkeästä Härkätien kulttuurimaisema-alueesta.

Arviointiselostuksessa esitetyt hankkeen toteuttamisen vaihtoehdot eivät ole ristiriidassa maakuntakaavatuksen kanssa. Yksityiskohtaisemmassa suunnittelussa, toiminnan vaatimissa lupaprosesseissa sekä lupiin liittyvissä määräyksissä tulee varmistaa, että tuleva toiminta ei vaaranna lähellä olevan arvokkaan kulttuurimaisema-alueen arvoja eikä vaikeuta vesienhoidon toteuttamista.

Varsinais-Suomen liitto haluaa korostaa hankevaihtoehtoja vertailtaessa bioenergian mahdollisuuksia niin energia-, talous- kuin ympäristönäkökulmista.

Lausunto lähetetään: Varsinais-Suomen ELY-keskus, ympäristö ja luonnonvarat -vastuualue

Päätös Ehdotus hyväksyttiin.

Lisätietoja ympäristösuunnittelija Timo Juvonen, Puh. 040 8295 543, [etunimi.sukunimi@varsinais-suomi.fi](mailto:etunimi.sukunimi@varsinais-suomi.fi)

§ 48 LAUSUNTO VARSINAIS-SUOMEN ELY-KESKUKSELLE TURUN SEUDUN JÄTEHUOLTO OY:N  
JÄTTEEN ENERGIAHYÖTYKÄYTÖN YMPÄRISTÖVAIKUTUSTEN ARVIOINTISELOSTUKSESTA  
(M36/26.2.2013)

Asia Varsinais-Suomen ELY-keskus on 22.2.2013 päivätyllä kirjeellään (dnro VARELY/1/07.04/2012) pyytänyt Varsinais-Suomen liiton lausuntoa Turun Seudun Jätehuolto Oy:n jätteen energiahyötykäyttöä koskevasta ympäristövaikutusten arviointiselostuksesta. Lausunto on pyydetty 30.4.2013 mennessä.

Hankkeen kuvaus

Turun Seudun Jätehuolto Oy on käynnistänyt jätevoimalaitoksen ympäristövaikutusten arviointimenettelyn (YVA). Jätevoimalan toteuttaja päätetään myöhemmin. Turun Seudun Jätehuolto pyrkii tällä YVA-hankkeella luomaan mahdollisuudet jätteen energiahyötykäytön jatkumiselle jätteen käsittelyn läheisyysperiaatteen mukaisesti Turun seudulla. Jätevoimalan tehtävänä on toimia Turun kaukolämpöverkon peruskuormalaitoksena ja tuottaa sähköä valtakunnan verkkoon. Hankkeen tavoitteena on toteuttaa valtakunnallisen jätesuunnitelman (VALTSU) tavoitteita ja Etelä- ja Länsi-Suomen jätesuunnitelmaa vuoteen 2020. Hankkeella halutaan myös vastata Turun seudun kuntien jätepolitiikan tavoitteisiin.

Ympäristövaikutusten arvioinnissa arvioitava hanke on jätepolttoaineen energiahyödyntäminen jätevoimalassa. Se mahdollistaa pitkälläkin aikavälillä jätteiden energiasisällön hyödyntämisen Turun seudulla. Jätevoimala on yhdistetty lämmön- ja sähköntuotantolaitos (yhteistuotantolaitos), jossa on tarvittavat jätepolttoaineen vastaanotto- ja käsittelylaitteistot sekä -järjestelmät, kattila, savukaasun puhdistus ja höyryturbiini.

Jätevoimala perustuu arina- tai leijukerrostekniikkaan. Arinatekniikassa jätteet syötetään kattilaan mekaaniselle arinalle, jossa palaminen tapahtuu. Leijukerros poltossa jäte poltetaan ilmapirran mukana kuumen hiekkamassan joukossa. Savukaasun puhdistus tapahtuu molemmissa prosesseissa ns. kuivalla tai puolikuivalla tekniikalla. Jätevoimalassa on tarkoitus hyödyntää energiana kotitalouksien ja palvelutoiminnan syntypaikkalajiteltua, kierrätykseen soveltumatonta jätettä ja mahdollisesti kaupan ja teollisuuden alalta peräisin olevaa jätettä kaikkiaan noin 150 000 tonnia vuodessa. Jätevoimalassa käytettäisiin polttoaineena myös pieniä eriä vaaralliseksi jätteeksi luokiteltavia terveydenhuollon erityisjätteitä sekä öljyntorjuntajätteitä. Energiakäyttöön tuleva jäte koottaisiin Turun Seudun Jätehuolto Oy:n toiminta-alueelta ja Lounais-Suomen alueelta.

Jätevoimalan tekniset tiedot:

Polttoainekapasiteetti 150 000 t/a

Sähköteho 15 MW

Lämpöteho 35 MW

Kokonaishyötysuhde 85 – 90 %

Vuosittainen käyttöaika keskimäärin 8 000 h

Vuotuinen sähköntuotanto keskimäärin 100 GWh

Vuotuinen lämmöntuotanto keskimäärin 280 GWh

Sijoituspaikkavaihtoehdot

Tässä hankkeessa on kaksi sijoituspaikkavaihtoehtoa:

1. Topinojan jätekeskus Turun kaupungin alueella
2. Palovuori Raision kaupungin alueella

Varsinaisten hankevaihtoehtojen (sijoitusvaihtoehtojen) lisäksi YVA:ssa tarkastellaan kahta nolla-vaihtoehtoa, jotka vastaavat YVA-lain mukaista nollavaihtoehtoa. Nämä ovat seuraavat:

3. 0-vaihtoehto a: Nykyinen Orikedon jätteenpolttolaitos jatkaa toimintaa
4. 0-vaihtoehto b: Poltettava jäte kuljetetaan energiahyötykäyttöön muualle

#### Hankkeen toteuttamiskelpoisuus

YVA-selostuksen perusteella jätevoimala todettiin ympäristövaikutusten arvioinnissa teknisesti toteuttamiskelpoiseksi kaikissa vaihtoehdoissa. Laitos toteutetaan parhaan käyttökelpoisen teknii-kan vaatimukset huomioiden. Vastaavista laitoksista on jo kokemuksia myös Suomessa ja toiminta on vakiintunutta.

Yhteiskunnallisesti hanke todettiin toteuttamiskelpoiseksi. Hanke on maankäyttöön liittyvien suunnitelmien mukainen, joskin Palovuorella kaavoituksen osalta joudutaan tekemään muutoksia. Hankkeeseen suhtaudutaan pääosin myönteisesti ja vaihtoehtoisilla alueilla on jo muuta toimintaa, mikä lieventää jätevoimalan vaikutuksia. Hanke edistää myös jätelakiin ja valtakunnalliseen jäte-suunnitelmaan kirjattuja yhteiskunnallisia tavoitteita. Huomioitavaa on myös Lounais-Suomen jäte-laitosten yhteinen jätevoimalahanke, mikä turvaa seudullisen jätevoimalan toteuttamiseen tarvitta- van jätepolttolaitoksen määrän.

Ympäristöllisesti hanke todettiin toteuttamiskelpoiseksi ja vaihtoehtojen välillä oli melko vähän ero-ja. Vähäiset erot Topinojan ja Palovuoren vaihtoehtojen välillä liittyivät maankäyttöön. Topinojan alueella on jo jätteenkäsittelytoimintaa, mikä tukee myös jätevoimalatoimintaa ja alueen kaavoitus on jo jätevoimalaa tukeva. Toisaalta Topinojan alueella negatiiviset maisemavaikutukset ovat hie-man Palovuoren vaihtoehtoa suuremmat. Jätevoimalaan liittyvät ilmanpäästövaikutukset ovat kai-kissa vaihtoehdoissa pienet.

Sosiaalisesti hanke todettiin toteuttamiskelpoiseksi kaikissa vaihtoehdoissa. Yleisesti jätteen ener-giahyötykäyttöä Turun seudulla pidettiin hyvänä asiana, vaikka hanke herättää myös negatiivisia näkemyksiä. Sosiaalisten vaikutusten osalta vaihtoehtojen välillä ei ole suuria eroja. Vaihtoehtojen väliset erot kohdistuvat enemmän Orikedon alueeseen, missä nykyisen jätteenpolttolaitoksen vas-tustus on ollut suurta. Topinojan sijoitusvaihtoehto on melko lähellä nykyistä jätteenpolttolaitosta, mikä aiheuttaa negatiivisemmän vaikutuksen Orikedon alueeseen kuin Palovuoren vaihtoehto. Kui-tenkin kyselyn perusteella myös turkulaiset pitivät Topinojan sijoitusvaihtoehtoa parhaimpana jäte-voimalalle.

Valmistelija TJ/LN/AK/en

Ehdotus Maankäyttöjaosto päättää antaa seuraavan lausunnon:

Käsiteltävänä oleva ympäristövaikutusten arviointiselostus on kattava ja asiantuntevasti tehty. YVA-prosessi on viety läpi hyvässä vuorovaikutuksessa eri sidosryhmien välillä ja asukkaiden mahdollisuus osallistua tähän YVA-prosessiin on ollut hyvin järjestetty.

Teknisenä korjauksena tulisi YVA-selostuksen eri laitosvaihtoehtojen meluvaikutuksia kuvaavat melumallinnuskartat tai kuvatestit päivittää vastaamaan oikeaa sijaintipaikkaa (kuvat 6-69-6-72).

Kaavoitusta koskevassa osiossa (6.8) Palovuorta koskevassa kohdassa voi saada vaikutelman, että kohdealueen pohjoispuolella ei ole voimassa olevaa maakuntakaavaa. Aiemmat seutukaavat kuitenkin muuttuivat juridisesti maakuntakaavoiksi 1.1.2009, joten ne olisi voitu esittää tarkastelussa tai vaihtoehtoisesti YM:ssä vahvistettavana olevat maakuntakaavat, jotka ovat lausuntohetkellä saaneet lainvoiman. Uudessa maakuntakaavassa on Maskun alueella 8-tien varressa suojelu- ja virkistysalueita. Maskun Rivieran merkitys tulee kyllä ilmi vaikutukset ihmisen elinoloihin ja viihtyvyyteen -osiossa (6.12).

Jätteenpolttolaitoksen kapasiteetti 150 000 t on suuri vaikka Turun seudulla polttokelpoista jätettä syntyy muuhun maakuntaan verraten eniten. Lisäksi yleisenä jätehuoltostrategisena tavoitteena olevan jätteen synnyn ehkäisyn voidaan olettaa vähentävän poltettavan jätteen suhteellista määrää tulevaisuudessa entistä enemmän. Tämä tarkoittaa entistä pitempiä jätteenkuljetusmatkoja. Olisi ollut havainnollista nähdä karttatarkastelu siitä millä etäisyydellä polttolaitoksesta tarvittava jättemäärä karkeasti arvioiden syntyy ja näin osoittaa tulevan laitoksen jätteenhankinta-alueen laajuus.

Vuotuiseksi jätteenpolttokapasiteetiksi on arvioitu 150 000 t ja tarvittaessa laitoksessa voidaan polttaa esimerkiksi bioainejakeita, kuten kantoja, puuhaketta ja risuja. Toteutuneen vuotuisen jättemäärän mukaisesti ei TSJ:n alueella synny riittävää määrää polttokelpoista jätettä. YVA-selostuksessa on tarpeen tuoda esille, mistä puuttuva osuus jätemääristä tullaan keräämään tai kuinka paljon ns. tavallista polttokelpoista biojätettä tullaan käyttämään. Vaikutusten yhteenvedossa ovat vaikutukset kaavoituksen ja maiseman osalta hieman ristiriitaisia. Topinojan alue on jo kohtuullisen teollinen ympäristö, eikä alueen lähimaiseman muutos aiheuttane suurta muutosta nykyiseen maisemakuvaan, vastaavasti Palovuoren alueella vaikutuksia esimerkiksi maakuntakaavan virkistysalueriittiin ei ole tuotu selkeästi esille. Asukaskyselyn perusteella on Palovuoren alue kuitenkin virkistyskäytöllisesti merkittävämpi alue ja tämänhetkisen kalliolouhintatoiminnan loputtua myös alueen virkistystoimintaa häiritsevä toiminta on päättymässä.

Hankekohtainen YVA-prosessi ei tuonut esille ympäristövaikutusten osalta ratkaisevia eroja jätteenpolttolaitoksen tutkittujen sijoituspaikkavaihtoehtojen välillä. Varsinais-Suomen liitto toteaa, että seudullisesti ja maakunnallisesti merkittävien toimintojen sijoittaminen yhdyskuntarakenteeseen sekä niiden vaatimat maankäyttöratkaisut tulee ensisijaisesti ratkaista kaavoitusprosessien yhteydessä, jolloin myös polttoaineen riittävä saatavuus, sen hankinta-alue ja kuljetuslogistiikka sekä kaukolämpöenergian käyttömahdollisuudet sekä näistä tarpeista syntyvien maankäyttöpaineiden vähintään seudulliset vaikutukset ovat kokonaisuutena arvioitavissa.

Lausunto lähetetään: Varsinais-Suomen ELY-keskus, ympäristö ja luonnonvarat -vastuualue

Päätös Jäsen Jaakko Halkilahti ilmoitti olevansa jäävi ja poistui kokouksesta asian käsittelyn ajaksi. Ehdotus hyväksyttiin.

Lisätietoja ympäristösuunnittelija Timo Juvonen, Puh. 040 8295 543, etunimi.sukunimi@varsinais-suomi.fi

§ 49 LAUSUNTOPYYNNÖT, JOTKA EIVÄT ANNA AIHETTA VARSAINAIS-SUOMEN LIITON LAUSUNNON ANTAMISEEN

- Asia
1. Koski TI: Kirkonseudun asemakaavan muutos Hakapolku korttelissa 56 (M32/20.2.2013)
  2. Koski TI: Korttelin 17 asemakaavan muutos (M33/20.2.2013)
  3. Koski TI: Vinarin alueen asemakaavan muutos korttelissa 114 (M34/20.2.2013)
  4. Marttilan kunta: Tervaskannonmäen alueen asemakaava ja asemakaavan muutosehdotus (M27/12.2.2013)
  5. Mynämäen kunta: Asemakaavan muuttaminen korttelissa 180 (M53/2.4.2013)
  6. Naantalin kaupunki: Rymättylän pohjoisosan osayleiskaavan muutos sekä väli- ja sisäsaariston osayleiskaavan muutos (M25/11.2.2013)
  7. Pöytyän kunta: Korttelin 185 asemakaavan muutos (M28/13.2.2013)
  8. Sauvon kunta: Kallenmäen asemakaavan muutos kortteli 140 (M48/13.3.2013)
  9. Someron kaupunki: Asemakaavan laatiminen Harju-Härkälään (M60/10.4.2013)
  10. Turun kaupunki: Ympäristönsuojelumääräysten tarkistaminen (M37/27.2.2013)
  11. Turun kaupunki: Asemakaavanmuutosehdotus; Pansio 66 "LNG-terminaali" (M50/19.3.2013)
  12. Varsinais-Suomen ELY-keskus: Kiisan maantien 12254 parantaminen välillä Karhunkaaren läntinen liittymä - Kajamontie, kevyen liikenteen väylän rakentaminen, Masku Tiesuunnitelma (M39/1.3.2013)
- Ehdotus
- Maankäyttöjaosto päättää, että ao. tahoille ilmoitetaan, että liitto ei anna em. asioista lausuntoa, koska liitolla ei ole niistä huomautettavaa eivätkä ne ole ristiriidassa Varsinais-Suomen maakunta-kaavoituksen tai muun suunnittelun kanssa.
- Valmistelu
- HS/KÄ/TJ/LL/en
- Tieto lähetetään: 1.- 3. Kosken TI kunta, 4. Marttilan kunnanhallitus, 5. Mynämäen kunta, 6. Naantalin kaupungin kirjaamo, 7. Pöytyän kunnanhallitus, 8. Sauvon kunta, 9. Someron kaupunki, 10. Turun kaupunki, ympäristö- ja kaavoitusvirasto, 11. Turun kaupunki, ympäristötoimiala, 12. kirjaamo.varsinais-suomi@ely-keskus.fi
- Tiedoksi: Varsinais-Suomen ELY -keskus, ympäristö ja luonnonvarat -vastuualue
- Päätös
- Ehdotus hyväksyttiin.
- \_\_\_\_\_
- Lisätietoja
- suunnittelujohtaja Heikki Saarento, puh. 040 7203 056, etunimi.sukunimi@varsinais-suomi.fi

§ 50 TIEDOKSI MERKITTÄVÄT, SAAPUNEET LAUSUNTOPYYNNÖT

Asia Seuraavat lausuntopyynnöt eivät anna aiheita Varsinais-Suomen liiton lausunnon antamiseen:

1. Laitilan kaupunki: Timo Rantalan maa-aineslupahakemus tilalla Mäyrä RN:o 9:56 Kodjalan kylässä (M24/11.2.2013)
2. Maa- ja metsätalousministeriö: Ehdotus hallituksen esitykseksi vesihuoltolainsäädännön muuttamisesta (M23/11.2.2013)
3. Paraisten kaupunki: Ulf Johanssonin maa-aineslupahakemus Risisin kylän tilalle Jaggas 4:13 (M31/20.2.2013)

Valmistelija TJ/en

Ehdotus Maankäyttöjaosto merkitsee saaneensa tiedon asiakohdassa mainituista, saapuneista lausuntopyynnöistä.

Päätös Ehdotus hyväksyttiin.

Lisätietoja suunnittelujohtaja Heikki Saarento, puh. 040 7203 056, etunimi.sukunimi@varsinais-suomi.fi

§ 51 MAHDOLLISET MUUT ASIAT

Päätös Muista asioita ei ollut.

§ 52 KOKOUKSEN PÄÄTTÄMINEN

Päätös Puheenjohtaja päätti kokouksen klo 08:45