



Varsinais-Suomen liitto  
Egentliga Finlands förbund  
Regional Council of Southwest Finland

# MITEN VARSINAIS-SUOMI MAKAA

MAAKUNNAN KEHITTÄMISEN NÄKÖKULMIA VUONNA 2012



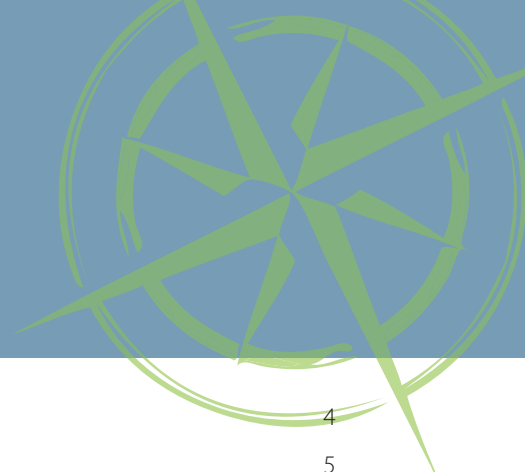
MITEN VARSINAIS-SUOMI MAKAA

Maakunnan kehittämisen näkökulma vuonna 2012

Varsinais-Suomen liitto  
PL 273 (Ratapihankatu 36) 20101 Turku  
p. (02) 2100 900  
fax. (02) 2100 901

ISBN 978-952-5599-74-9

# SISÄLLYSLUETTELO



TIIVISTELMÄ	4
SAMMANDRAG	5
1. ALUKSI	6
2. LYHYT KATSAUS MAAKUNNAN TILAAN	6
3. MAAKUNTAOHJELMAN TOTEUTUMINEN	12
3.1 Monipuolinen osaaminen ja kilpailukykyiset elinkeinot	12
3.2 Eheä yhdyskuntarakenne ja vetovoimainen toimintaympäristö	13
3.3 Kattavat hyvinvointipalvelut ja turvallinen elämä	14
4. MAAKUNTAOHJELMAN 2011-2014 TOIMENPITEIDEN TOTEUTUMISTILANNE	15
TL 1 Monipuolinen osaaminen ja kilpailukykyiset elinkeinot	15
TL 2 Eheä yhdyskuntarakenne ja vetovoimainen toimintaympäristö	16
TL 3 Kattavat hyvinvointipalvelut ja turvallinen elämä	17
Liite: Maakuntaohjelman seurantaindikaattorit	18

## TIIVISTELMÄ

Varsinais-Suomen väkiluku kasvoi viime vuonna Tilastokeskuksen väestötilastojen mukaan hieman yli 2000 hengellä. Maakunnan väestö keskittyy yhä enemmän Turun seudulle, sillä se kasvoi viime vuonna enemmän kuin koko muu maakunta yhteensä.

Maakunnan työikäisten koulutustaso (vähintään keskiasteen tutkinnon suorittanut) on noussut samalle tasolle koko maan kanssa. Korkeasti koulutettujen osalta Varsinais-Suomi jää koko maata heikommaksi.

Varsinais-Suomen viidestä seudusta ainoastaan Salossa työttömyys nousee ja muualla laskee. Vielä vuoden vaihteessa odotukset elinkeinoelämän kehityksellä olivat varsin positiiviset TEM:n aluetaloustarkastuksen mukaan, mutta kevään 2012 kuluessa odotukset ovat heikentyneet (Kuluttabarometri, EK:n suhdannebarometri).

Maakunnassa laadittiin vuonna 2011 alueelliset koulutustarvelaskelmat kaikille koulutustasoille ja -aloille. Varsinais-Suomen esityksessä lisättiin ammatillisen peruskoulutuksen koulutuspaikkoja. Valtakunnallinen kokonaisuus ei esitä paikkojen lisäämistä ammatilliseen peruskoulutukseen, mikä heijastuu myös Varsinais-Suomeen. Opetus- ja kulttuuriministeriön esitys Turun yliopistojen aloituspaikoista vastasi maakunnan yhteistä näkemystä.

Valtioneuvosto nimesi joulukuussa 2010 meriteollisuuden äkillisen rakennemuutoksen toimialaksi vuoden 2012 loppuun saakka. STX:n telakka luovuttaa toukokuussa 105 metrisen bioöljyllä kulkevan erikoisaluksen tilaajalle Gaiamarelle. Rakenteilla on yksi Viking Linen risteilijätalaukset ja syksyllä aloitetaan TUI Cruisesin risteilijätalauksen rakentaminen. Vuoden 2012 lopussa loppuu Turun Seudun Kehittämiskeskuksesta toimineen meriteollisuuden rakennemuutostoimiston toiminta. Turku perustaa sen jälkeen pysyvän yhteistyöryhmän käsittelemään laajasti kaikkea rakennemuutostointia.

Salon seutukunta on äkillisen rakennemuutoksen aluetta vuoden 2013 loppuun asti. Salon seudulla informaatio- ja kommunikaatioklusterin merkitys on poikkeuksellisen suuri. Helmikuussa ilmoitetuista irtisanomista huolimatta Nokia on edelleen alueella merkittävä työnantaja.

Turun yliopisto ja Åbo Akademi ovat systemaattisesti kehittäneet bioalan tutkimusinfrastruktuuria. Pisimmälle kehittyneitä aloja ovat biokuvantaminen, systeemibiologia ja tautimallinnus.

Turku 2011 -säätöön mukaan 95 % kulttuuripääkaupunkiohjelman hankkeista sai hanketoimintansa myötä uusia kontakteja ja verkostoja. Lähes puolet 2011-ohjelmahankkeista jatkaa toimintaansa esim. toimintamalleina, toistuvina tapahtumina tai kiertävinä esityksinä ja näyttelyinä.

Maakunnan asema Itämeren keskuksena on konkreettisimminkin vahvistunut vuoden kuluessa Itämeristrategiaan liittyvien toimien kautta. Työ ns. Turku-prosessin parissa on jatkunut. Centrum Balticum – keskuksen toiminta on virinnyt uudelleen ja keskus on ottamassa aktiivista roolia Itämerellisten hankkeiden käynnistäjänä ja tukijana.

Ympäristöministeriössä on hyväksyttävänä viisi maakuntakaavaa; Loimaan seudun, Turun seudun kehyskuntien, Turunmaan ja Vakka-Suomen alueilla maakuntavaltuuston 13.12.2010 hyväksymä maakuntakaava sekä maakuntavaltuuston 12.12.2011 hyväksymä Salo-Lohja –ratalinjan vaihemaakuntakaava. Tuulivoimavaihe-maakuntakaavaluonnos on nähtävillä loppukeväällä 2012. Turun kaupunkiseudulle on laadittu kestävä kehitys ja alueen vetovoimaisuutta edistävä rakennemalli (RM35).

Suomen hallituksen maaliskuun kehysriihessä hyväksyttiin 100 milj. euron investointihankkeen käynnistämisen valtatielle 8 Turku-Pori yhteysväylille tällä hallituskaudella. Yhteysvälihankkeen kokonaiskustannukset ovat 210 milj. euroa.

Turun lentoaseman kautta kulkeva henkilöliikenne on kehittynyt myönteisesti. Vuosittainen matkustajamäärä lähenee jo 400 000 matkustajaa. Pikalentoarhdisissa Turun lentoasemasta on kehittynyt merkittävä keskus. Uudenkaupungin radan suunnittelu ei ole edennyt.

TEHO Plus -hanke jatkaa katkoitta alkuvuonna 2011 päättyneen Tehoa maatalouden vesiensuojeluun (TEHO) -hankkeen työtä valuma-alueen maatilojen sitouttamiseksi vesienhoitotyöhön. TEHO -hankkeessa oli mukana 122 tilaa, joille laadittiin tilakohtainen ympäristönsuojelun käsikirja. TEHO Plus -hankkeen tavoitteena on saada mukaan 200 uutta maatilaa Lounais-Suomen alueella.

Lounais-Suomen metsäohjelma 2012–2015 on valmistunut. Metsiä suojellaan pääosin Metso-ohjelman keinoin 15000 hehtaaria vuoteen 2020 mennessä.

Turun Seudun Jätehuolto Oy on aloittanut YVA-prosessin, jossa selvitetään kahden vaihtoehdoisen sijainnin soveltuvuus jätteen energiahyötykäyttöön erikoistuvalla laitoksella ja kahdella eri tekniikalla (arinapoltto tai leijupetiteknikka). Tutkittavat sijainnit ovat Topinoja Turussa ja Palovuori Raisiossa.

Turun seudun vesihuoltosuunnitelma on valmistunut alkuvuonna 2012. Suunnittelualueeseen kuuluivat Turun seutukunnan kuntien lisäksi Parainen ja Aura.

Hallitusohjelmassa on määritelty toteutettavaksi koko maan laajuisen kuntauudistus, joka toteutuessaan tulee vaikuttamaan kuntarakenteeseen, kuntien yhteistoimintaratkaisuihin sekä sosiaali- ja terveydenhuollon järjestämiskysymyksiin. Hallituksen asettaman työryhmän esityksessä Varsinais-Suomeen ehdotetaan viittä kuntajakoselvitysalueita. Kunnat sekä maakunta ovat antaneet asiasta omat lausuntonsa.

Turun seudun kehyskunnille ollaan parhaillaan laatimassa yhteistä kotouttamisohjelmaa, jonka on määrä valmistua syksyllä 2012. Varsinais-Suomen kunnat, jotka ovat sitoutuneet ottamaan pakolaisia, ovat Naantali, Raisio, Lieto, Turku, Kaarina ja Salo.

## SAMMANDRAG



Invånarantalet i Egentliga Finland ökade i fjol enligt Statistikcentralens befolkningsstatistiker med litet över 2000 personer. Landskapets befolkning är allt mer koncentrerad till Åboregionen, för den ökade i fjol mera än för hela landskapet sammanlagt.

Utbildningsnivån för landskapets invånare i arbetsför ålder (sådana som avlagt minst examen på mellanstadiet) har gått upp till samma nivå som för hela landet. Med hänsyn till högutbildade blir Egentliga Finland sämre än hela landet.

Av Egentliga Finlands fem regioner stiger arbetslösheten endast i Salo, medan den sjunker på annat håll. Ännu vid årsskiftet var förväntningarna på näringslivets utveckling rätt positiva enligt ANM:s översikt av den regionala ekonomin, men under våren 2012 har förväntningarna försämrats (Konsumentbarometern, Finlands Näringsliv EK:s konjunkturbarometer).

I landskapet gjordes år 2011 upp kalkyler för det regionala utbildningsbehovet för alla utbildningsnivåer och -sektorer. I Egentliga Finlands framställning tillfogades utbildningsplatser för den grundläggande yrkesutbildningen. Den riksomfattande helhetsframställningen föreslår inte någon ökning i den grundläggande yrkesutbildningen, vilket även återspeglas på Egentliga Finland. Undervisnings- och kulturministeriets framställning om antagningsplatser vid universiteten i Åbo motsvarade landskapets gemensamma uppfattning.

Statsrådet utsåg i december 2010 marinindustrin till en bransch med akut strukturomvandling ända till utgången av år 2012. STX Åbovarvet överlåter i maj till beställaren Gaiamare ett 105 meters specialfartyg som drivs med bioolja. Under byggnad är ett kryssningsfartyg för Viking Line och på hösten inleds byggandet av TUI Cruises kryssningsfartyg. I slutet av år 2012 upphör verksamheten för den strukturomvandlingsbyrå som verkat vid Åbonejdens Utvecklingscentral. Åbo inrättar därefter en permanent samarbetsgrupp för att i vid bemärkelse hantera all strukturomvandlingsverksamhet.

Salo regionkommun är ett område med akut strukturomvandling ända till utgången av år 2013. Betydelsen av informations- och kommunikationsklustret i Saloregionen är exceptionellt stor. Trots de uppsägningar som meddelades i februari är Nokia alltså en betydande arbetsgivare på området.

Åbo universitet och Åbo Akademi har systematiskt utvecklat infrastrukturen för bioområdets forskning. De områden som kommit längst är biofotografering, systembiologi och sjukdomsmodellering.

Enligt Åbo 2011 -stiftelsen fick 95 % av kulturhuvudstadsprogrammets projekt genom sin projektverksamhet nya kontakter och nätverk. Nästan hälften av projekten inom 2011-programmet fortsätter sin verksamhet ex. v. som verksamhetsmodeller, återkommande evenemang eller som ambulerande föreställningar och utställningar.

Landskapets ställning som ett Östersjöcentrum har konkret förstärkts under året genom åtgärder som hänför sig till Östersjöstrategin. Arbetet med den s.k. Åboprocessen har fortgått. Verksamheten för Centrum Balticum-centret har återupplivats och centralen håller på att ta en aktiv roll med att starta upp och stödja Östersjöprojekt.

Fem landskapsplaner är hos miljöministeriet för att godkännas. På områdena för Loimaaregionen, Åboregionens kranskommuner, Åboland och Vakka-Suomi den landskapsplan som godkändes av landskapsfullmäktige 13.12.2010 samt etapplandskapsplanen för banlinjen Salo-Lojo, vilken godkändes av landskapsfullmäktige 12.12.2011. Utkastet till en etapplandskapsplan för vindkraft är framlagd offentligt under senhösten 2012. För Åbo stadsregion har en strukturmodell (RM35) gjorts upp vilken främjar en hållbar utveckling och regionens dragningskraft.

Vid Finlands regerings budgetmangling i mars godkändes inledandet av ett investeringsprojekt på 100 milj. euro på riksväg 8 förbindelsesträckan Åbo-Björneborg under denna regeringsperiod. Totalkostnaderna för förbindelseavsnittets projekt är 210 milj. euro.

Den persontrafik som går via Åbo flygstation har utvecklats positivt. Det årliga passagerarantalet närmar sig redan 400 000 resenärer. Inom express flygfrakten har Åbo flygstation utvecklats till en betydande central. Planeringen av Nystadsbanan har inte framskridit.

TEHO Plus-projektet fortsätter utan avbrott arbetet av projektet Tehoa maatalouden vesiensuojeluun (Effekt i lantbrukets vattenvårdsarbete) (TEHO), vilket avslutades i början av år 2011, för att få lantgårdarna inom upprinningsområdet att utfästa sig till vattenskyddsarbetet. I TEHO-projektet deltar 122 gårdar, för vilka en gårdsspecifik handbok för vattenskydd utarbetades. Målet för TEHO Plus-projektet är att få 200 nya gårdar med inom Sydvästra Finlands område.

Skogsprogrammet för Sydvästra Finland 2012-2015 har färdigställts. 15000 hektar skog skyddas till största delen med Metso-programmets medel före år 2020.

Åbonejdens Avfallsservice Ab har inlett en MKB-process, där två alternativ för en lämplig lokalisering av en anläggning som är specialiserad på återanvändning av energi och med två olika tekniker (rosterförbränning eller flytbäddsteknik) utreds. Lokaliseringarna av dem som undersöks är Toppå i Åbo och Palovuori i Reso.

En vattenförsörjningsplan för Åboregionen har färdigställts i början av år 2012. Till planeringsområdet hörde, förutom Åboregionens kommuner, även Pargas och Aura.

I regeringsplanen har det fastställts att en kommunreform som omfattar hela landet ska genomföras och vilken, om den blir verklighet, kommer att påverka kommunstrukturen, kommunernas samarbetslösningar samt frågorna om hur social- och hälsovården ska ordnas. I framställningen av den arbetsgrupp som tillsattes av regeringen föreslås fem utredningsområden för en kommunindelning i Egentliga Finland. Kommunerna samt landskapet har avgett sina egna utlåtanden i frågan.

Som bäst håller man på med att utarbeta ett gemensamt integrationsprogram för Åboregionens kranskommuner, vilket ska bli färdigt på hösten 2012. De kommuner i Egentliga Finland vilka har förbundit sig att ta emot flyktingar är Nådendal, Reso, Lundo, Åbo, S:t Karins och Salo.

## 1. ALUKSI

Varsinais-Suomen maakuntaohjelma 2011-2014 sisältää kolme toimintalinjaa, jotka liittyvät osaamiseen ja elinkeinoelämään, yhdyskuntarakenteeseen ja toimintaympäristöön sekä hyvinvointiin. Maakunnan kehittämisen pidemmän tähtäyksen suuntaviivat on tuotu esiin Varsinais-Suomen maakuntasuunnitelmassa 2030. Maakuntastrategia Kompassi tulevaisuuteen, joka sisältää sekä maakuntasuunnitelman että maakuntaohjelman, hyväksyttiin maakuntavaltuustossa kesäkuussa 2010.

Maakuntaohjelmaa toteutetaan yhteistyössä maakunnan eri toimijoiden kanssa. Keskeisessä asemassa ovat maakunnan yhteistyöryhmässä edustettuina olevat tahot. Rahoitus koostuu valtion budjettirahoituksesta, kuntien ja yksityisen sektorin panostuksesta sekä eri ohjelmien kautta tulevasta hankerahoituksesta.

Ohjelman seuranta varten on jokaiselle ohjelman toimenpiteelle Varsinais-Suomen liitosta määrätty yhdyshenkilö, jonka tehtävänä on toimenpiteen etenemisen seuraaminen ja tarvittaessa myös hankkeen edistäminen. Seurannasta on myös erillinen raportti "Miten maakunta makaa, Varsinais-Suomen maakuntaohjelman seuranta toimenpiteittäin vuonna 2012", jossa on käyty läpi jokaisen toimenpiteen toteutumistilanne.

## 2. LYHYT KATSAUS MAAKUNNAN TILAAN

Varsinais-Suomi makaa varsin hyvin, mutta yöunet voisivat olla paremmatkin. Seuraavassa on lyhyt kooste maakunnan kehityksestä tilastojen valossa.

Varsinais-Suomen väkiluku kasvoi viime vuonna Tilastokeskuksen väestötilastojen mukaan hieman yli 2000 hengellä. Kasvun tulisi olla noin 2500 henkeä vuodessa, jotta saavutetaan väestökehitykselle asetetut tavoitteet ja vielä suurempi, jotta saavutetaan Turun kaupunkiseudun rakennemalli 2035 väestötavoitteet. Maakuntavertailussa Varsinais-Suomi oli kuudes. Maakunnan väestönkasvu oli hieman hitaampaa kuin keskimäärin koko maassa. Kuluva vuoden alun kehityksen mukaan kasvu näyttäisi hidastuvan, mutta vain hieman. Väestönkasvun taustalla on voimistunut maahanmuutto. Nettosiirtolaisuus nousikin ennätyksellisen korkeaksi, mutta väkilukuun suhteutettuna jäi edelleen (vuodesta 2007 lähtien) koko maata pienemmäksi.

Seuduista ainoastaan Turun seutu kasvoi vuonna 2011. Maakunnan väestö keskittyy yhä enemmän Turun seudulle, sillä se kasvoi viime vuonna enemmän kuin koko maakunta yhteensä. Salon seudun väestökehityksessä näkyy talouden suhdannevaihtelut; kun talous taantuu, väestönkasvu pysähtyy. Vakka-Suomen väkiluvun väheneminen voimistui. Turunmaalla ja Loimaan seudulla väkiluku sahaa nollan molemmin puolin vuorovuosittain ilman selkeää trendimukaista kasvua tai vähenemistä.

Viime vuosikymmenen ajan Turun ympäristökunnat kasvoivat voimakkaasti lähes joka vuosi, samalla kuin maakunnan reuna-alueiden väestö on vähentynyt. Vuosikymmenen vaihteessa tilanne kuitenkin muuttui; Turun ympäristökuntien kasvuprosentit ja maakunnan kehyskuntien voimakkaat vähenemisprosentit tulivat maltillisemmiksi. Samalla Turun kaupungin väkiluku lähti taas kasvuun. Rakennuslupatilastoissa näkyikin selkeästi omakotitalojen rakentamisen väheneminen ja kerrostaloasuntojen rakentamisen kasvu.

Maakunnan työikäisten koulutustaso (vähintään keskiasteen tutkinnon suorittanut) on noussut samalle tasolle koko maan kanssa. Korkeasti koulutettujen osalta Varsinais-Suomi jää koko maata heikommaksi. Nuorten osalta tilanne on parempi. Koulutustaso on muun maan nuoria parempi ja etumatka vain kasvaa. Myös koulutuksen ulkopuolella olevia nuoria on vähemmän ja koulutuksen keskeyttäminen on vähentynyt tai pysynyt vähintäänkin ennallaan eikä noussut. Huolestuttavaa on kuitenkin se, että jopa joka kudes 25–29-vuotiaista on ilman perusasteen jälkeistä tutkintoa. Nykyinen kehityssuunta on lisäksi huonompaan suuntaan, mikä lisää aikuiskoulutuksen tarvetta.

Varsinais-Suomen työllisyystilanne on ollut vuosikymmenien ajan koko maan tilannetta parempi. Vuoden 2008 lopulla alkanut lamakaan ei nostanut Varsinais-Suomen työttömyyttä koko maata korkeammalle tasolle, vaikka lama riipaisi eniten juuri vientivetoisia teollisuuden aloja, joista Varsinais-Suomikin elää.

TEM:n työnvälitystilastojen mukaan lama taittui ja koko maan työttömyys lähti laskuun kesällä 2010. Varsinais-Suomessa työttömien määrä alkoi vähentyä hieman myöhemmin ja selvästi hitaammin, minkä seurauksena koko maan työttömyysaste oli kesän 2010



lopussa parempi kuin Varsinais-Suomessa. Vuoden 2011 lopussa tilanne muuttui. Kun muualla Suomessa työttömyyden väheneminen alkoi hidastua, Varsinais-Suomessa väheneminen alkoi vuorostaan kiihtyä. Vuoden 2012 alkuun mennessä Varsinais-Suomen työttömyysaste oli laskenut takaisin koko maata alemmalle tasolle. Varsinais-Suomen viidestä seudusta ainoastaan Salossa työttömyys nousee ja muualla laskee. Aivan viime kuukausina Vakka-Suomen työttömyysaste on laskenut nopeimmin maakunnassa, mutta alueen työttömyysaste tulee nousemaan ennen kesää autotehtaan lomautusten takia.

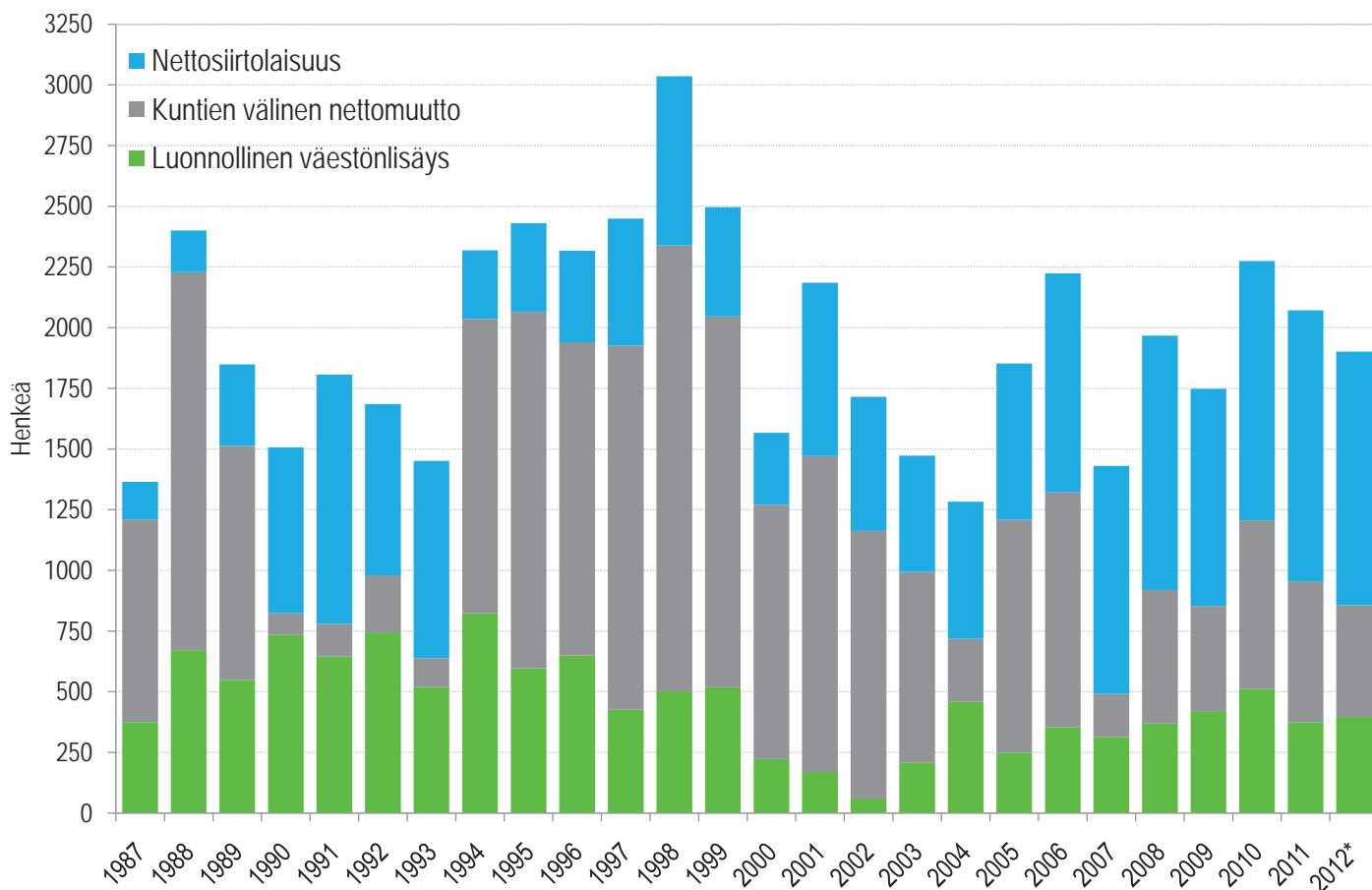
Vaikka maakunnan kokonaistyöttömyyden väheneminen on jatkunut tasaisesti ja jopa kiihtynyt, nuorisotyöttömyys ei ole noudattanut kokonaistyöttömyyden kehitystä. Salon ja Turun seuduilla nuorisotyöttömyys on lähtenyt uudelle kasvu-uralle. Loimaan seudulla nuorisotyöttömyyden väheneminen on pysähtynyt. Turunmaalla ja Vakka-Suomessa nuorisotyöttömien määrä jatkaa laskuaan.

Maakunnan pitkäaikaistyöttömien lukumäärä on säilynyt samalla tasolla jo noin puoleltoista vuoden ajan. Ainakin tilastoissa näkyy

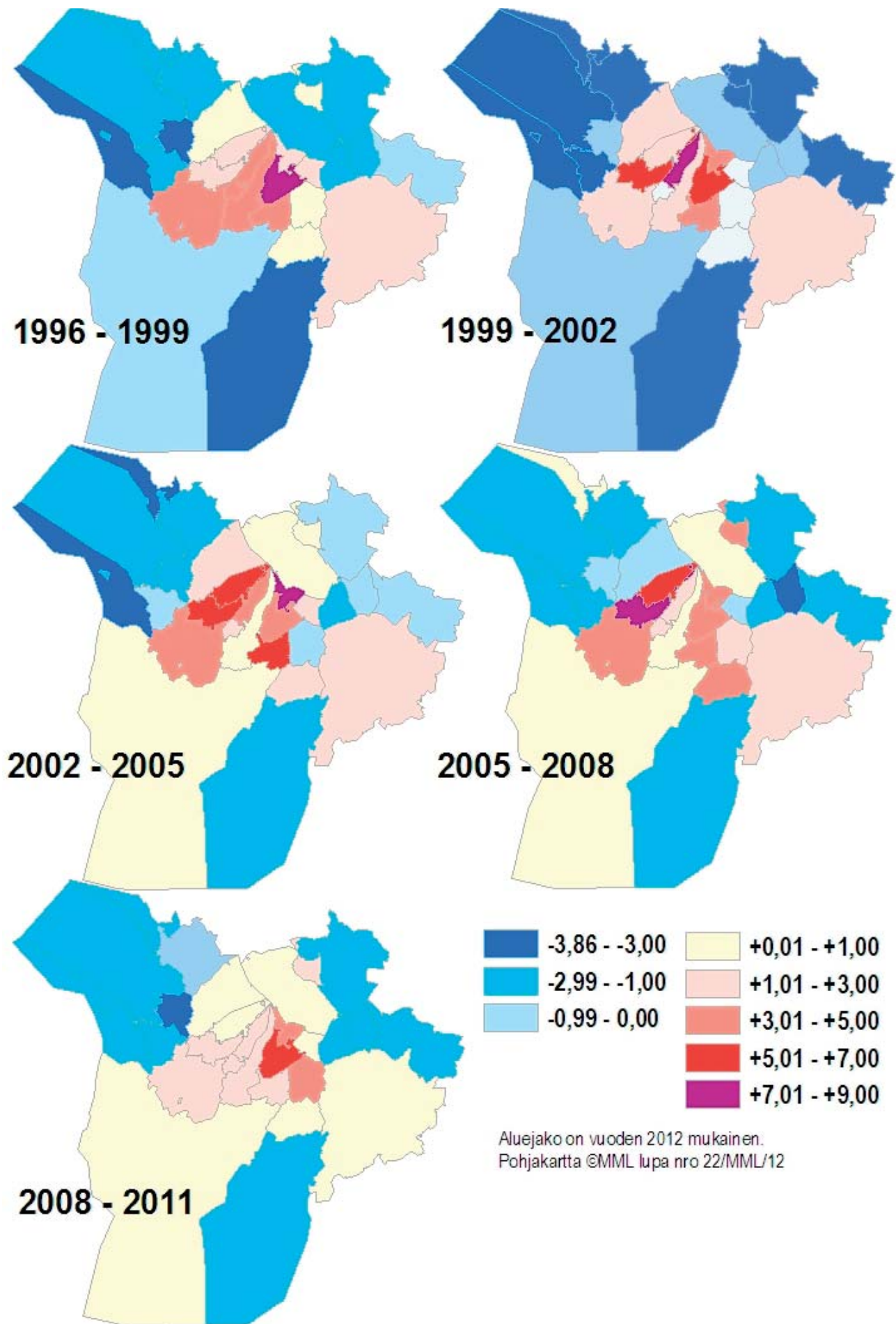
merkkejä siitä, että Vakka-Suomen ja Salon seuduilla pitkäaikais-työttömien määrä on lähtemässä uudelleen kasvuun.

Elinkeinoelämän puolella vuonna 2008 alkaneen laman syvin hetki oli vuoden 2010 puolivälissä. Lamasta nousua on jatkunut nyt pari vuotta. Vielä vuoden vaihteessa odotukset elinkeinoelämän kehityksellä olivat varsin positiiviset TEM:n aluetaloustieteen mukaan, mutta kevään 2012 kuluessa odotukset ovat heikentyneet (Kuluttajabarometri, EK:n suhdannebarometri). Liikevaihto teollisuudessa ja rakentamisessa ei ole enää noussut, mutta palvelusektori sen sijaan jatkaa kasvu-uralla.

Kulttuuripääkaupunkivuosi toi matkailijoita erityisesti keskieuropalaisista EU-maista ja kotimaasta. Lähimaiden matkailijoiden yöpymiset eivät lisääntyneet ko. vuonna. Ruotsalaisten matkailijoiden määrä on vähentynyt jo kymmenen vuotta yhteen menoon, eikä kulttuuripääkaupunkivuosi aiheuttanut tähän kehitykseen muutosta. Aasiasta tulneiden matkailijoiden määrä on sen sijaan noussut.

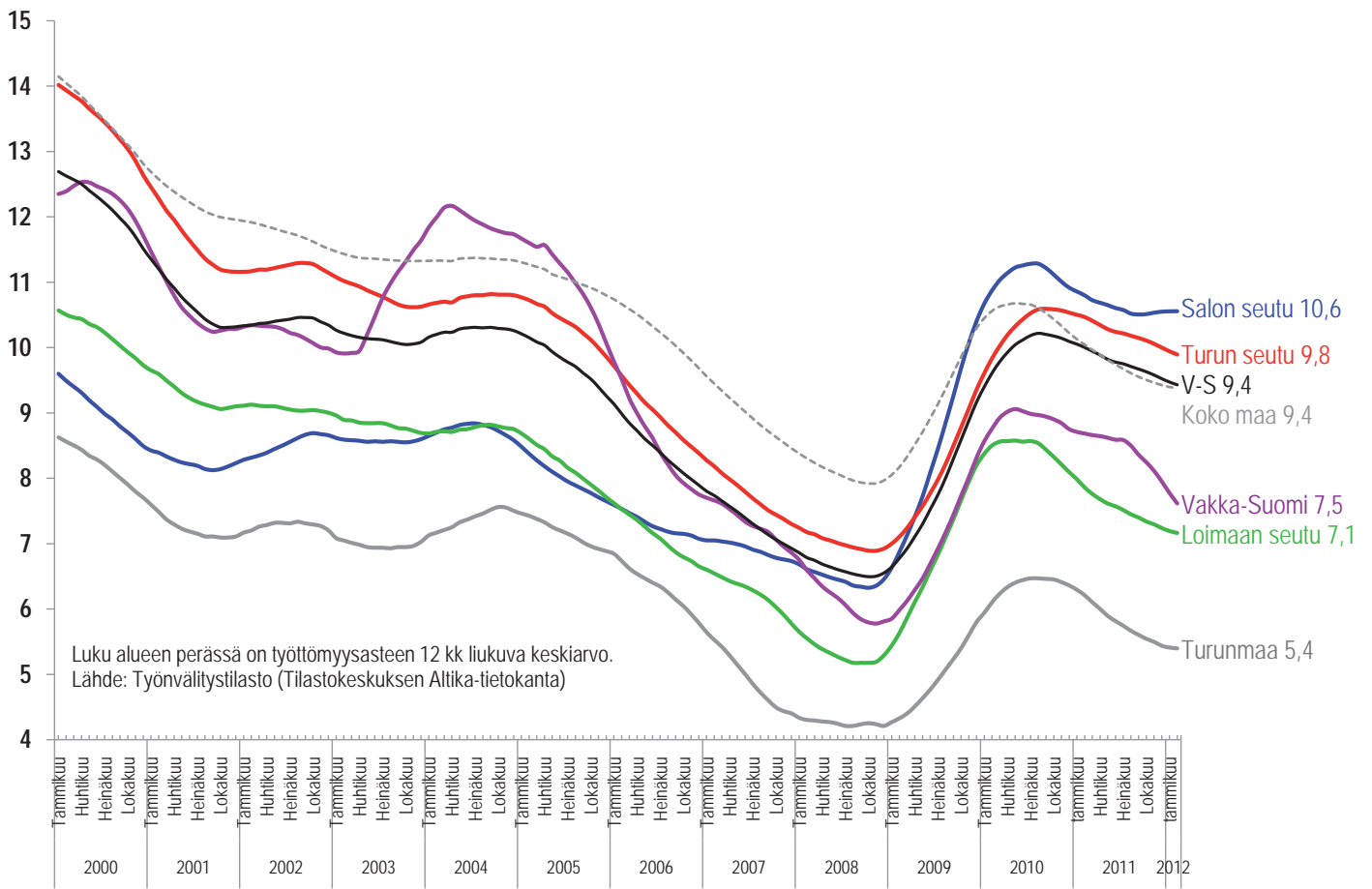


**Kuvio 1. Varsinais-Suomen väestönkasvun osatekijät vuosina 1987–2012. Vuoden 2012 tieto on ajalta huhtikuu 2011–maaliskuu2012. Lähde: Tilastokeskus**

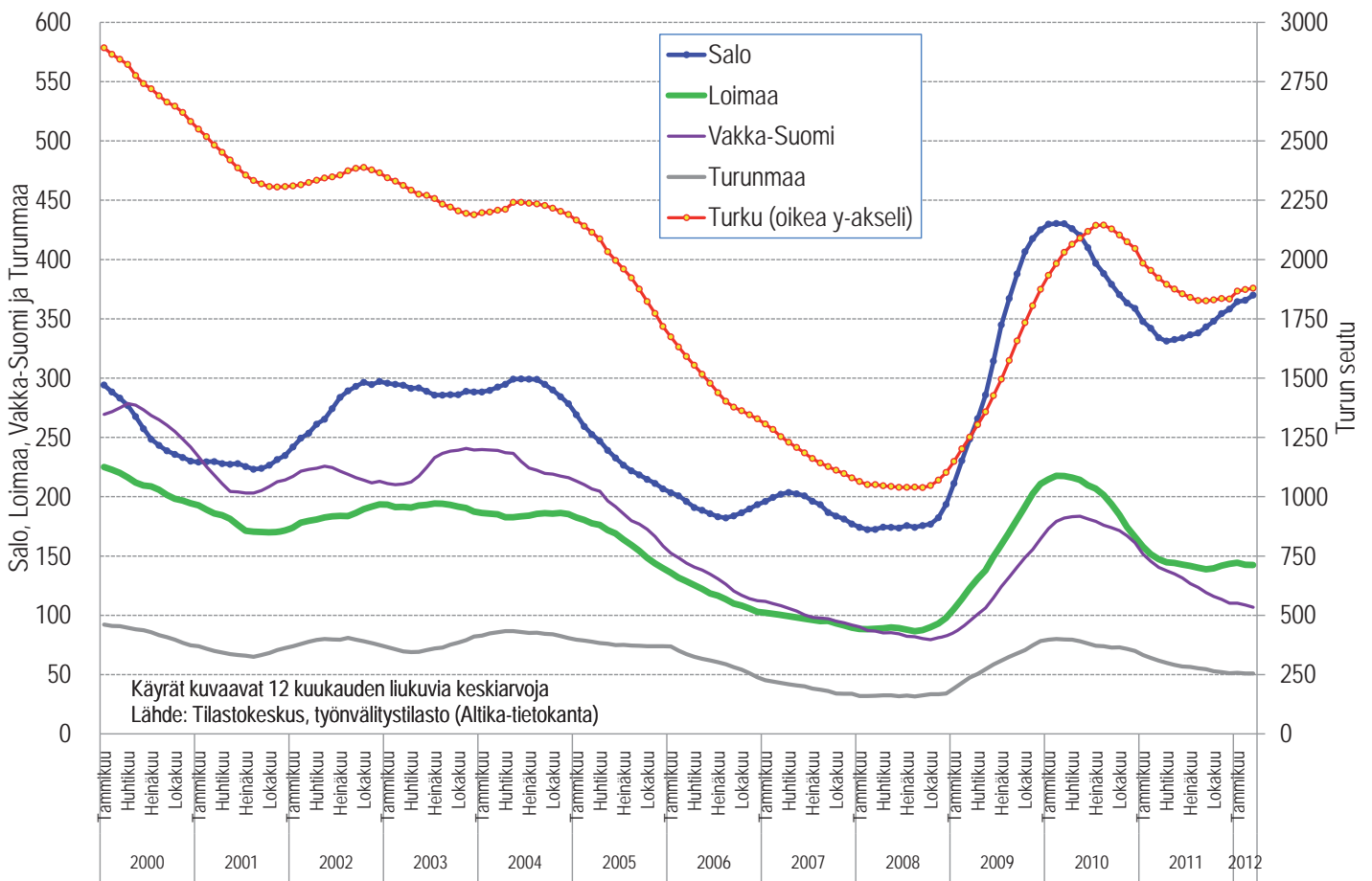


Kuvio 2. Varsinais-Suomen kuntien väestömuutokset vuosina 1996–2011. Lähde: Tilastokeskus

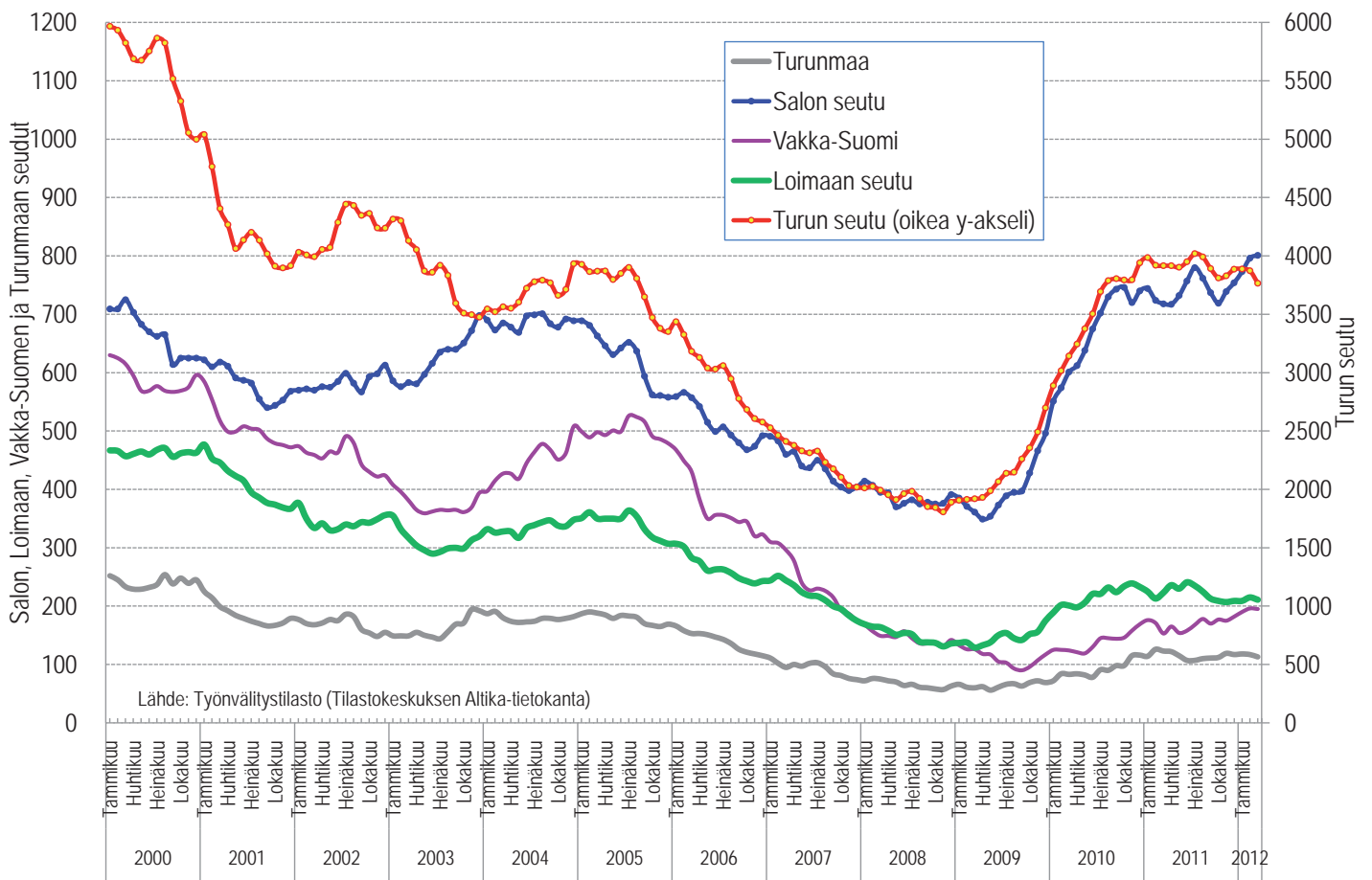




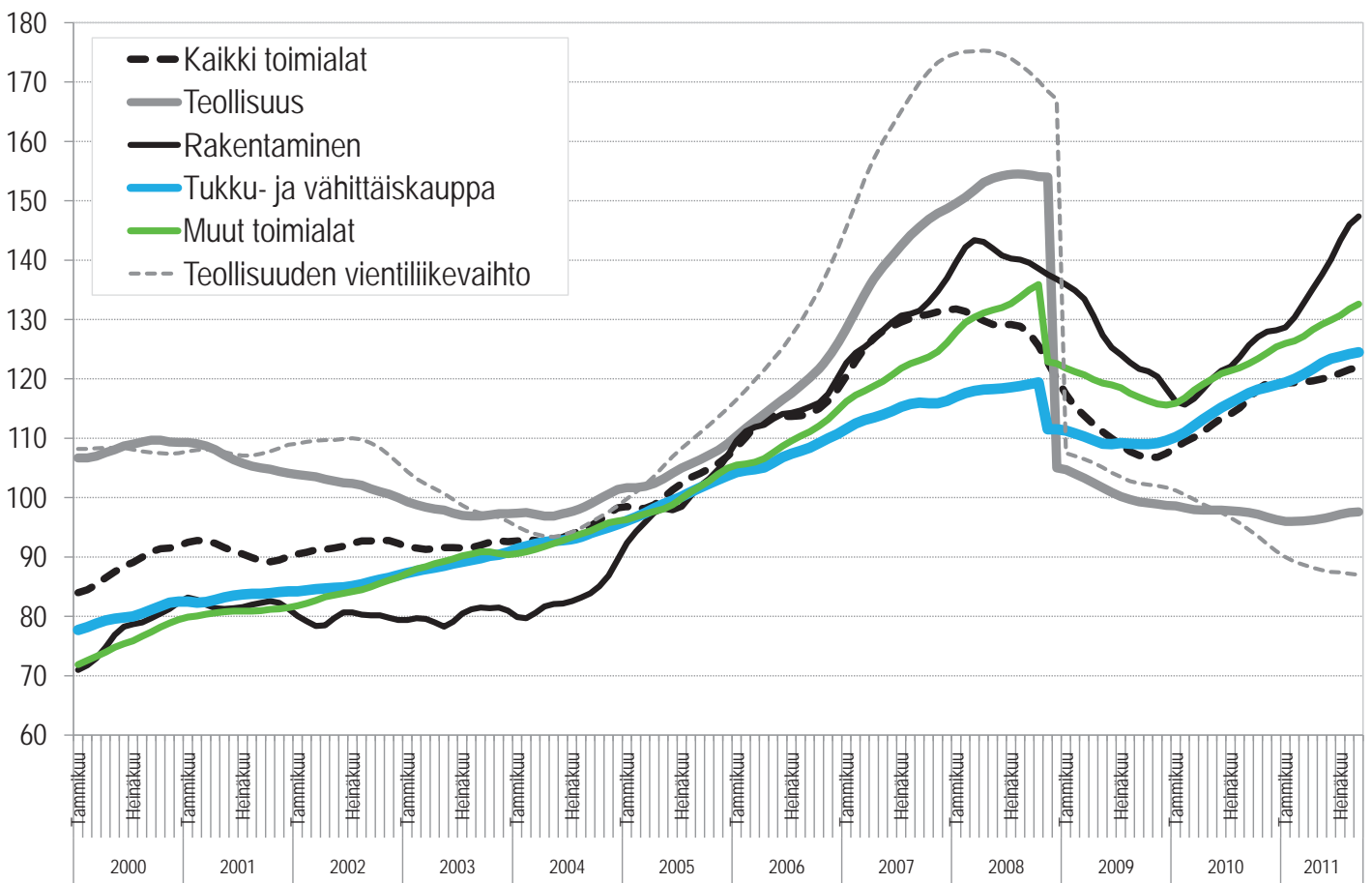
**Kuvio 3. Varsinais-Suomen seutujen työttömyysaste (vuosikeskiarvo) ajalla 2000.1–2012.3.**  
**Huom! Maakunnan vuosikeskiarvo ei ole vielä laskenut koko maata alemmalle tasolle.**



**Kuvio 4. Varsinais-Suomen seutujen nuorisotyöttömien (alle 25-vuotiaat) lukumäärä ajalla 2000.1–2012.3.**

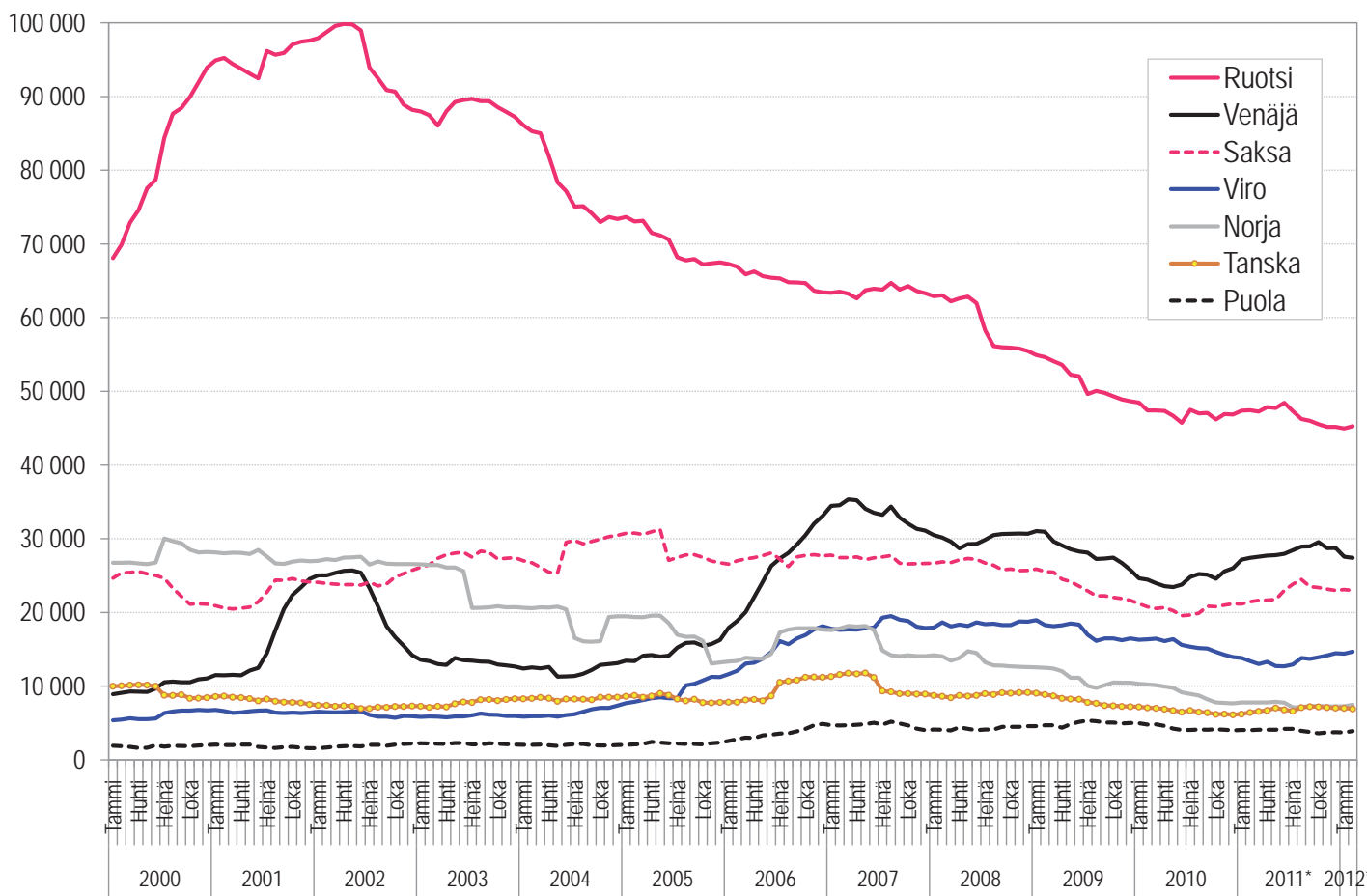


Kuvio 5. Varsinais-Suomen seutujen pitkäaikaistyöttömät ajalla 2000.1–2012.3.

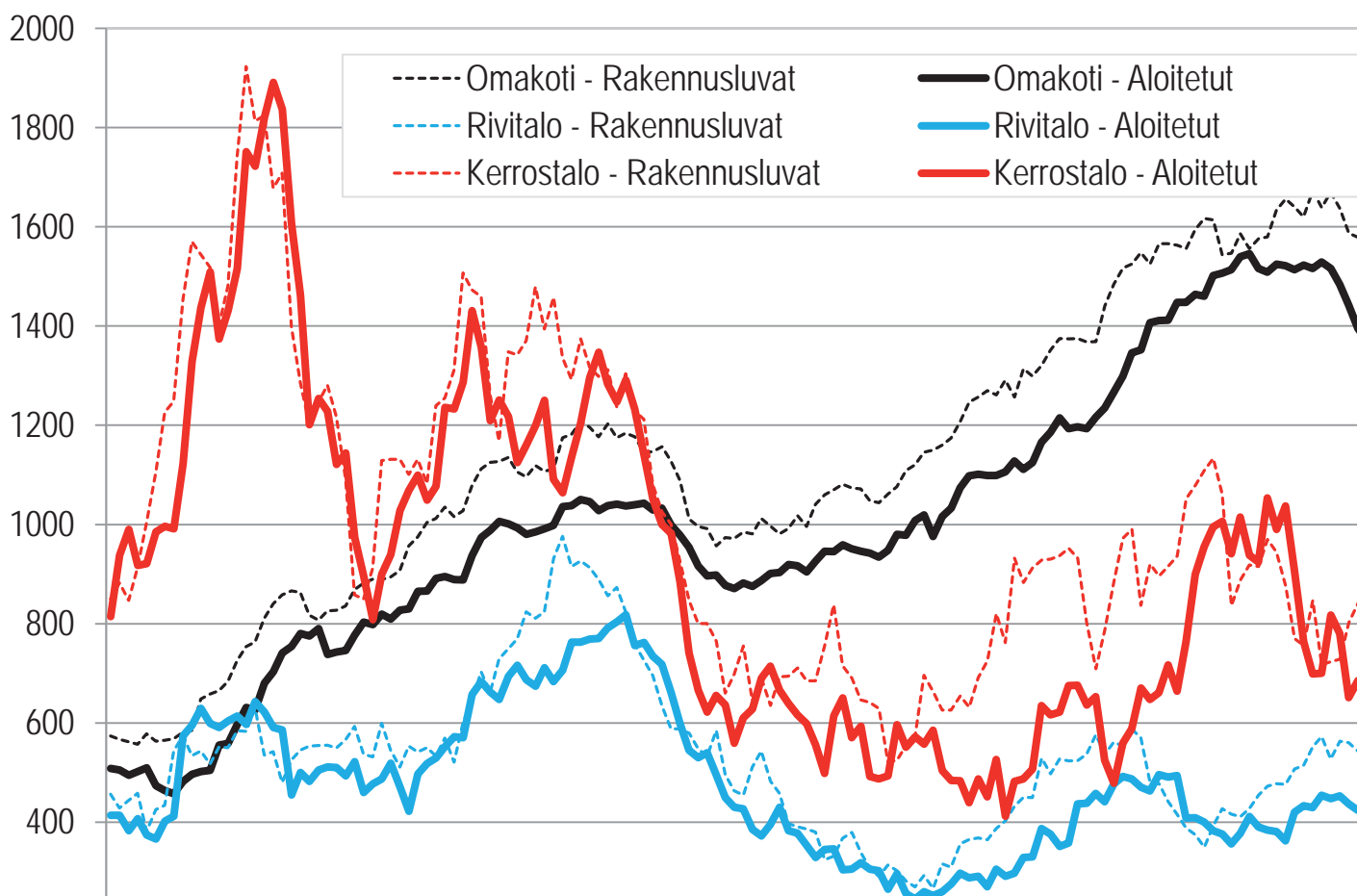


Kuvio 6. Varsinais-Suomen liikevaihdon (trendi) kehitys ajalla 2000.1–2011.9.

Lähde: TEM:n toimiala-online



**Kuvio 7. Lähimaiden yöpymiset majoitusliikkeissä Varsinais-Suomessa ajalla 2000.1–2012. 2**  
 Vuosien 2011 ja 2012 tiedot ovat ennakkotietoja. Lähde: Tilastokeskus



**Kuvio 8. Rakennuslupien ja aloitettujen asuntojen lukumäärä Varsinais-Suomessa ajalla 1996.1.–2012.2**  
 Vuosien 2011 ja 2012 tiedot ovat ennakkotietoja. Lähde: Tilastokeskus

## 3. MAAKUNTAOHJELMAN TOTEUTUMINEN

### 3.1 Monipuolinen osaaminen ja kilpailukyiset elinkeinot

Nuorten, alle 25-vuotiaiden työttömyys väheni reilun vuoden ajan vuoden 2009 lopusta alkaen viime vuoden syksyyn asti, mutta tällä hetkellä se on jälleen kasvussa. Joulukuussa 2011 alle 25-vuotiaita työnhakijoita oli reilut 10 prosenttia työttömistä työnhakijoista. Oppilaitoksia on aktivoitu etsimään opintonsa päättävillä nuorilla vaihtoehtoisia väyliä työllistymiseen. Aktivointihankkeita on käynnistetty Salossa, Vakka-Suomessa, Loimaalla ja Turussa.

Maakunnassa laadittiin vuonna 2011 alueelliset koulutustarvelaskelmat kaikille koulutustasoille ja -aloille. Tämä liittyi valtakunnalliseen opetus- ja kulttuuriministeriön koulutuksen ja tutkimuksen kehittämissuunnitelmatyöhön. Laskelmien pohjana ovat olleet maakunnalliset toimiala- ja ammattirakenne-ennusteet. Laskelmien pohjalta on vuoden 2011 aikana arvioitu yhteistyössä eri sidosryhmien ja Satakuntaliiton kanssa koulutusalaakohtaiset aloituspaikat. Varsinais-Suomen esityksessä lisättiin ammatillisen peruskoulutuksen koulutuspaikkoja. Valtakunnallinen kokonaisuus ei esitä paikkojen lisäämistä ammatilliseen peruskoulutukseen, mikä heijastuu myös Varsinais-Suomeen.

OKM:n esitys Turun yliopistojen aloituspaikoista vastasi maakunnan yhteistä näkemystä. Ammattikorkeakoulujen kokonaisuudistus sekä koulutuspaikkojen karsiminen vuodesta 2013 alkaen 2200 paikalla on korkeakoulujen osata keskeisin lähitulevaisuuden haaste.

Maakunnassa tehtiin myös selvitys ammatillisen peruskoulutuksen järjestäjäverkosta. Loppuraportissa esitettiin jatkotyön perusmallina kunnallisesti järjestettävän ammatillisen peruskoulutuksen osalta kolmen järjestäjän mallia.

Valtioneuvosto nimesi joulukuussa 2010 meriteollisuuden äkillisen rakennemuutoksen toimialaksi vuoden 2012 loppuun saakka. STX:n Turun telakka luovuttaa toukokuussa 105 metrisen bioöljyllä kulkevan erikoisaluksen tilaajalle Gaiamarelle. Rakenteilla on yksi Viking Linen risteilijätalauksella. Syksyllä aloitetaan TUI Cruisesin risteilijätalauksen rakentaminen. Risteilijä on tarkoitus toimittaa tilaajalleen keväällä 2014. TUI Cruisesilla on mahdollisuus myös optioalavan tilaamiseen.

Turun kaupunki on perustanut Turun Seudun Kehittämiskeskukseen rakennemuutostoitimiston, jota vetää rakennemuutosjohtaja Ari Nousiainen. Vuoden 2012 lopussa loppuu rakennemuutostoitimiston ja Kompassityöryhmän toiminta. Turku perustaa sen jälkeen pysyvän yhteistyöryhmän käsittelemään laajasti kaikkea rakennemuutostoitimistoa. Rakennemuutostoitimiston rekisterissä on reilut 600 yritystä. Näistä noin 150 kanssa on rakennemuutostoitimiston edustaja käynyt henkilökohtaiset keskustelut.

Salon seutukunta on äkillisen rakennemuutoksen aluetta vuoden 2013 loppuun. Salon seudulla informaatio- ja kommunikatioklusterin merkitys on poikkeuksellisen suuri. Salon seudun

rakennemuutos on liittynyt voimakkaasti Nokia Oyj:n strategian muutokseen ja globaaliin alan muutokseen. Helmikuussa ilmoitusta irtisanomista huolimatta Nokia on edelleen alueella merkittävä työnantaja. Salon seudun muutoksilla on merkittävä vaikutus koko Varsinais-Suomen työllisyystilanteeseen. Erityisongelmaksi on noussut pitkäaikaistyöttömien suuri määrä ja nuorten työttömien määrä.

Turku Touring on jatkanut toimintaa, joka tähtää sen aseman vaikiinnuttamiseen koko maakunnan matkailun kehittäjänä ja koordinoijana. Saaristo ja Turun ulkopuolinen alue tulisi saada vielä kokonaisvaltaisemmin kehittämistoiminnan piiriin. Jokavuotisilla matkamessuilla Varsinais-Suomi ja Turku olivat samalla osastolla.

Koko ruokaketjun kehittäminen on yksi Varsinais-Suomen ELY-keskuksen toimintastrategian lähivuosien painotuksista. Teema kulkee nimellä ”Lounais-Suomesta koko valtakunnan elintarvikeaitta: koko ruokaketjun kehittäminen pelloilta pöytään huippuelintarvikkeeksi”. Lounais-Suomen vahva asema elintarviketuotannossa ja erityisesti ketjun alkuvaiheessa antaa mahdollisuuksia vastata kuluttajien terveellisen, luonnonmukaisen ja lähellä tuotetun ruoan tarpeeseen. Ruokaketjun kehittämiseen on alueella kohdistettu useita hankkeita, joista suhteellisen tuoreena esimerkkinä ovat mm. VARRU-hanke, Luomuvakka sekä Kasvua vihanneksista (Vakka-Suomi).

Kalatalouden toimintaedellytysten parantamiseksi on tehty lujasti töitä. Käldingen kalasataman uusi lajittelukeskus valmistui loka-kuussa 2011. Taivassalon Tuomaraisten kalasataman vaihteellisessa kehittämisessä on edetty kuten myös Merimaskun Särkäsalmen kalasataman kohdalla. Ammattikalastuksen ja kalankasvatuksen sijainninhajausuunnitelmat on laadittu Saaristomerelle ja Selkämerelle.

Nykyinen osaamiskeskusohjelmakausi päättyi vuonna 2013 ja nykyistä hallitusohjelmaa mukailien on työ- ja elinkeinoministeriö käynnistänyt uuden ohjelmallisen välineen valmistelun OSKEN seuraajaksi 2014 alkavalle kaudelle. Turku Science Park ja Turun kaupunki yhteistyössä ELY -keskuksen kanssa ovat käynnistäneet alueellisen prosessin valmistelemaan toimintamallia, joka tähtää selvästi aiempaa vahvemmin kohdennetun innovaatioalustan rakentamiseen ja toiminnan keskittämiseen muutamille alueellisille vahvuusaloille.

Lounaisrannikko (LOURA) -yhteistyössä on syksyllä 2011 perustettu meriteknikan ylemmän tutkimuksen ja koulutuksen innovaatioalusta. Innovaatioalusta on yhteistoimintamalli, joka integroi alueen meriteollisuuden rakenteet, toimijat ja osaamisen nykyistä tiiviimpään yhteistyöhön ja jolla tehostetaan koulutus-, tutkimus- ja kehittämistoimia elinkeinoelämän sekä yliopistojen ja korkeakoulujen rajapinnassa. Innovaatioalustan johtoryhmässä on paikallisten toimijoiden lisäksi edustus Tampereen teknillisestä yliopistosta, Aalto yliopistosta, Lappeenrannan teknillisestä yliopistosta sekä Meriteollisuus ry:stä.



Turun yliopisto ja Åbo Akademi ovat systemaattisesti kehittäneet bioalan tutkimusinfrastruktuuria. Pisimmälle kehittyneitä aloja ovat biokuvantaminen, systeembioologia ja tautimallinnus.

HINKU (hiilineutraali kunta) –hanke Uudessakaupungissa on edistänyt myös ympäristöalan yritystoimintaa. Lupaavia esimerkkejä ympäristöalan yritystoiminnasta löytyy mm. sähköautotuotannosta sekä jätehuolto- ja kierrätyspalveluiden järjestämisestä. Varsinais-Suomessa valmistellaan suunnitelmaa energia-, ympäristö- ja ilmastoliiketoiminnan aktivoimiseksi.

INNOAURA – Luovaa Innovoimaa Varsinais-Suomesta –kilpailu järjestettiin ensimmäisen kerran keväällä 2012. Kilpailussa valittiin maakunnan alueelta valitsijoiden mielestä eniten luovuutta, luovaa potentiaalia omaava tai nk. luovien toimialojen liiketoimintaa kehittänyt yritys. Kilpailun valintaraati nimesi kilpailun voittajaksi turkulaisen LPR –arkkitehtien Helsingin Musiikkitaloon suunnitelman Aicon -katsomotuolin. Palkintosumma oli 8 000 euroa. Kunniamainnin saivat uusikaupunkilainen Taidetalo Pilvilinna ja turkulaisen PaintingDB:n Arte Primo –taiderahasto.

Turku 2011 –säätöön mukaan 95 % kulttuuripääkaupunkiohjelman hankkeista sai hanketoimintansa myötä uusia kontakteja ja verkostoja. Noin 90 % kulttuurivuoden hankkeista aikoo myös jatkossa tehdä yhteistyötä uusien verkostojensa kanssa. Jatkotyöryhmä ehdottaa ”Eurooppalainen kulttuuripääkaupunki Turku palaa edelleen” -loppuraportissaan, että kulttuurivuoden jatkoa tulisi rakentaa neljän teeman ympärille. Teemat ovat: Taide ja kaupunkitila, Elinkeinoelämä ja luovat alat, Hyvinvointi ja osallisuus sekä Kulttuurivuoden viestinnällinen hyödyntäminen. Lähes puolet 2011-ohjelmahankkeista jatkaa toimintaansa esim. toimintamalleina, toistuvina tapahtumina tai kiertävinä esityksinä ja näyttelyinä.

### 3.2 Eheä yhdyskuntarakenne ja vetovoimainen toimintaympäristö

Maakunnan asema Itämeren keskuksena on konkreettisimmin vahvistunut vuoden kuluessa Itämeristrategiaan liittyvien toimien kautta. Työ ns. Turku-prosessin parissa on jatkunut. Prosessin puitteissa käydään epävirallisia keskusteluja Itämeren alueen yhteistyöstä ja Venäjän roolista Itämeristrategian toteutuksessa. Keskusteluihin osallistuu korkean tason edustajia Suomen lisäksi Euroopan komissiosta ja Pietarista. Varsinais-Suomen liiton, Turun kaupungin ja korkeakoulujen yhteinen Brysselin toimisto edustaa kaikkia Suomen Brysselin aluetoimistoja komission epävirallisessa Itämeristrategian contact groupissa. Centrum Balticum – keskuksen toiminta on virinnyt uudelleen ja keskus on ottamassa aktiivista roolia Itämerellisten hankkeiden käynnistäjänä ja tukijana.

Maakunnan markkinointitoimenpiteet alkoivat syksyllä 2010 ja jatkuivat vuonna 2011. Painopiste oli valtakunnallisissa medioissa. Tärkeitä kohdealueita olivat pääkaupunkiseutu, Pirkanmaan ja Satakunta. Kampanjat keskittyivät kolmeen teemaan: asuminen, yrittäminen ja tapahtumat. Tv-mainokset Elämäsi kasvussa ja printtimainokset Elämäsi kokemus palkittiin Vuoden Mainos 2011 -kilpailussa.

Ympäristöministeriössä on hyväksyttävänä viisi maakuntakaavaa; Loimaan seudun, Turun seudun kehyskuntien, Turunmaan ja Vakka-Suomen alueilla maakuntavaltuuston 13.12.2010 hyväksymä maakuntakaava sekä maakuntavaltuuston 12.12.2011 hyväksymä Salo-Lohja –ratalinjan vaihemaakuntakaava. Kaavat antavat hyvät edellytykset jatkaa kuntatason strategista suunnittelutyötä.

Turun kaupunkiseudulle on laadittu kestävää kehitystä ja alueen vetovoimaisuutta edistävä rakennemalli (RM35). Rakennemallityön tavoitteena on olla luonteeltaan seudullinen maankäyttöstrategia, joka ohjaa yleispiirteisesti kuntien maankäyttöä. Rakennemallityöprosessi on tiivistänyt seudullista kaavayhteistyötä ja nostanut esille kysymyksiä, jotka tulee seudullisesti ratkaista maakunnan vetovoimaisuuden, positiivisen kasvun ja kehityksen lisäämiseksi.

Suomen hallituksen maaliskuun kehysriihessä hyväksyttiin mm. hallituskauden suuret liikennehankkeet. Päätös sisältää 100 milj. euron investointihankkeen käynnistämisen valtatielle 8 Turku-Pori yhteysväliä tällä hallituskaudella. Yhteysvälihankkeen kokonaiskustannukset ovat 210 milj. euroa. Valtioneuvoston liikennepoliittisen selonteon liikenneverkon kehittämisohjelma 2016–2022 ei vielä sisällä parantamiskohteita valtatieltä 8.

Turun lentoaseman kautta kulkeva henkilöliikenne on kehittynyt myönteisesti. Vuosittainen matkustajamäärä lähenee jo 400 000 matkustajaa. Pikalentoarhissa Turun lentoasemasta on kehittynyt merkittävä keskus, joka luo hyvät edellytykset pikalentoarhdin jatkokehittämiselle. Kaupunki on kehittänyt lentoasemaa ympäröivää Logicityn aluetta n. 20 milj. eurolla, josta puolet on käytetty maanhankintaan ja puolet infrastruktuurin rakentamiseen.

Uudenkaupungin radan suunnittelu ei ole edennyt. Liikennevirasto ei ole nähnyt ratayhteyden kehittämisen edistämistä suunnitellulla tässä vaiheessa tarpeellisena. Valtatien 9 liikenneturvallisuuden parantamiseksi on käynnistymässä Turku-Tampere yhteysvälin alustava yleissuunnittelu.

Satamayhteistyötä on tiivistetty Varsinais-Suomen ja Satakunnan satamien sekä kaupunkien toimien lounaisrannikkoyhteistyön (LOURA) puitteissa.

Tehoa maatalouden vesiensuojeluun (TEHO) -hanke päättyi alkuvuonna 2011. Hankkeessa oli mukana 122 tilaa, joille laadittiin tilakohtainen ympäristönsuojelun käsikirja. TEHO Plus -hanke jatkaa katkoitta TEHO -hankkeen työtä valuma-alueen maatilojen sitouttamiseksi vesienhoitotyöhön. Tavoitteena on saada mukaan 200 uutta maatilaa Lounais-Suomen alueella. Ympäristöministeriö on helmikuussa 2012 asettanut ravinteiden kierrätyksen seurantarhman. Sen tehtävänä on seurata sitä, että Suomen lupaukset edistää ravinteiden kierrätystä Itämeren kuormituksen vähentämiseksi etenevät. Tehtävänä on myös tehostaa maatalouden vesiensuojelua erityisesti Saaristomeren valuma-alueella.

Lounais-Suomen metsäohjelma 2012–2015 on valmistunut. Metsiä suojellaan pääosin Metso-ohjelman keinoin 15000 hehtaaria vuoteen 2020 mennessä. Sen sijaan maakuntaohjelman toimenpiteenä olevaa maa-ainesstrategian laadintaa ei ole vielä aloitettu.

Turun Seudun Jätehuolto Oy on aloittanut YVA-prosessin, jossa selvitetään kahden vaihtoehtoisen sijainnin soveltuvuus jätteen energiahöyrykäyttöön erikoistuvalla laitoksella ja kahdella eri tekniikalla (arinapoltto tai leijupetiteknikka). Tutkittavat sijainnit ovat Topinoja Turussa ja Palovuori Raisiossa. YVA-ohjelmassa on myös tunnistettu Salon Korvenmäkeen esitetyn jätevoimalahankkeen mahdolliset vaikutukset Turun hankkeeseen.

YVA:n rinnalla selvitetään vuoden 2012 aikana jätevoimalan toteuttaja julkisten hankintojen lainsäädännön mukaisesti. Tässä tutkitaan polttokelpoisen jätteen höyrykäytön kilpailutus, höyrykäytön yhteishankinta lounaisen Suomen jätelaitosten kanssa yhdessä (Forssa ja Loimaa, Huittinen ja Säkyliä, Rauma, Salo, Turku ja Uusikau-punki) sekä mahdollinen yhteishankinta jätevoimalan rakentamiseksi (tässä selvitetään kolmea sijoituspaikkaa: Palovuori, Topinoja sekä Korvenmäki Salossa).

Tuulivoimavaihe- ja kaavutakaavatyö on aloitettu 2011 ja kaavuluonnos on nähtävillä loppukevällä 2012. Maakunnassa toimii useita uusiutuvaan energiaan liittyviä hankkeita ja toimenpiteitä sekä yhteistyöverkostoja, esim. Turun kaupungin biokaasun käytön edistäminen liikennepolttoaineena, Energiasta maakunnan etu (EETU) –hanke, eGreenNet ja LOURA.

Gasum on suunnitellut maakaasuputken rakentamista Mäntsälästä Turun talousalueelle. Hankkeen tekninen suunnittelu on edennyt pitkälle, mutta toteutus päätöstä siirtoputken rakentamisesta ei ole tehty. Putken rakentamisen edellytyksenä on, että sen vaikutuspiiristä löytyy riittävä vuotuinen käyttö maakaasulle. Viimeaikaiset energiaverotukseen liittyvät ratkaisut eivät ole tukeneet maakaasuverkon ulottamista Varsinais-Suomeen. Gasum tutkii myös mahdollisuutta rakentaa nesteytetyn maakaasun välisäiliö tai pieni terminaali Turkuun. Turun piste palvelisi laivaliikennettä ja alueen teollisuutta, mutta ei toteutuessaan korvaa maakaasuputken tarvetta Varsinais-Suomeen.

Turun seudun vesihuoltosuunnitelma on valmistunut alkuvuonna 2012. Suunnittelualueeseen kuuluivat Turun seutukunnan kuntien lisäksi Parainen ja Aura. Suunnitelmassa käsitellään myös laitosten välistä yhteistyötä ja yksiköiden yhdistämissä. Kustavin Kaurissalon vesiosuuskunta on tiittävästi maamme suurin (jäseniä vuoden 2012 tammikuussa 623).

### 3.3 Kattavat hyvinvointipalvelut ja turvallinen elämä

Hallitusohjelmassa on määritelty toteutettavaksi koko maan laajuisen kuntauudistus, joka toteutuessaan tulee vaikuttamaan kuntarakenteeseen, kuntien yhteistoimintaratkaisuihin sekä sosiaali- ja terveydenhuollon järjestämiskysymyksiin. Hallituksen asettaman työryhmän esityksessä Varsinais-Suomeen ehdotetaan viittä kuntajakoselvitysalueita. Kunnat sekä maakunta ovat antaneet asiasta omat lausuntonsa. Kuntarakenteen, kuntalain ja valtiosuusjärjestelmän osin päällekkäinen uudistaminen on aiheuttanut hyvin haastavan tilanteen kuntien väliselle yhteistyölle ja vapaaehtoisten

liitosten valmistelulle, koska kunnat ovat nyt odottavalla kannalla kuntauudistuksen etenemisen suhteen.

Varsinais-Suomessa on suuria haasteita sosiaali- ja terveyssektorilla. Kehitys on ollut huolestuttavaa erityisesti lastensuojelussa ja perhepolitiikassa.

Vuoden 2011 nuorisolain perusteella kuntiin on perustettu monialaisia lapsi- ja nuorisopolitiikan koordinaatioryhmiä, joiden tehtävänä on mm. seurata valmistuneiden nuorten sijoittumista ja puuttua koulunkäynnin keskeyttämissiin, järjestää etsivän nuorisotyön toiminta sekä huolehtia viranomaisten välisestä tiedon kulusta ja tietojen luovutuksesta. Varsinais-Suomen kunnissa koordinaatioryhmiä on muodostettu kattavasti ja suurimmassa osassa kuntia tehdään etsivää nuorisotyötä.

Pajakoulujen vakinaistaminen maakuntaan ei ole edennyt. Ainoa toiminnassa oleva Kaarinan pajakoulu lopettaa toimintansa nyky-muodossaan kuluvana keväänä.

Esteettömyysasiamestoinnin suhteen tilanne on edennyt Varsinais-Suomessa. Esteettömyysasiamies toimii Turun kaupungin organisaatiossa ja ko. toiminnan seudullistaminen on parhailaan käynnissä. Esteettömyyden edistämistoiminta on Turussa esteettömyysasiamestoinnin myötä kehittynyt kansallisesti edistykselliseksi. Turku menestyi Euroopan Unionin jäsenmaidensa kaupungeille julistamassa Access City Award 2011 -esteettömyyskilpailussa kilpailussa sijoittumalla neljän parhaan kaupungin joukkoon.

Uusi kotouttamislaki astui voimaan 1.9.2011. Uudessa laissa kotoutumislain soveltamisala laajeni koskemaan kaikkia maahan muuttaneita maahantulosityistä riippumatta. Lain myötä kotouttamisen pääpaino tulee olla enemmän alkuvaiheen toimenpiteissä. Turun seudun kehyskunnille ollaan parhaillaan laatimassa yhteistä kotouttamisohjelmaa. Ohjelman on määrä valmistua syksyllä 2012.

Turun seudun kunnat ovat vuonna 2010 aloittaneet yhteistyön pakolaisten vastaanottamiseksi. Tavoitteena on, että muissakin seutukunnissa on aloitettu vastaava yhteistyö vuoden 2012 aikana. Kunnat, jotka ovat sitoutuneet ottamaan pakolaisia, ovat Naantali, Raisio, Lieto, Turku, Kaarina ja Salo.

# 4. MAAKUNTAOHJELMAN 2011-2014 TOIMENPITEIDEN TOTEUTUMISTILANNE



Jokaisen yksittäisen toimenpiteen toteutumisastetta on pyritty arvioimaan seuraavalla asteikolla:

xxxxx	Toteutunut
xxxx	Edennyt hyvin
xxx	Edennyt kohtalaisesti
xx	Edennyt heikosti
x	Ei ole aloitettu

## TL 1 Monipuolinen osaaminen ja kilpailukykyiset elinkeinot

### Toteutunut xxxxx

Myönnetään jokavuotinen julkinen palkinto alueen luovan toimialan parhaista innovaatioista, joiden valintakriteerit tukevat maakunnan elinkeinopoliittisia tavoitteita.

### Edennyt hyvin xxxx

Ylläpidetään telakkateollisuuden ja sen alihankintaverkoston toimintakykyä ja osaamista.

Varaudutaan rakennemuutoksiin ja luodaan uusia kasvualoja.

Nostetaan erikoisviljelyn ja siihen perustuvan elintarviketuotannon tutkimusta, osaamista ja jalostusarvoa sekä laaditaan lähistrategia lähituotannon mahdollisuuksien parantamiseksi.

Tuetaan kalatalouden toimintaedellytyksiä ja edistetään kalankasvatuksen sijainninhjausta. Toteutetaan Vakka-Suomen kalastuspuisto.

Ylläpidetään ja kehitetään Kulttuuripääkaupunki 2011 -hankkeen keskeisiä ideoita ja verkostoja (esim. kulttuurin alueellinen yhteistyö ja tuotantoedellytykset).

### Edennyt kohtalaisesti xxx

Aktivoidaan työllisyyspolitiikkaa

- toteuttamalla nuorten koulutus- ja työllisyystakuu
- lisäämällä työkokeiluja ja kuntouttavaa työtoimintaa
- kehittämällä toimintamalli harjoittelupaikkojen järjestämiseksi korkeakouluista valmistuneille

Lisätään ammatillisen peruskoulutuksen koulutuspaikkoja maakunnan tarvetta vastaavasti ja perustetaan sitä koskeva maakunnallinen koulutuspaikkapankki.

Tuetaan koulutuksen järjestäjäverkon kehittämistä maakunnan erityispiirteet huomioon ottavaksi mukaan lukien ruotsin kielen opetus.

Tuotteistetaan ja kaupallistetaan uusia liikeideoita sekä kehitetään uusia tuotekonsepteja (esim. sähköajoneuvokonseptit, ja kanssikäymisen teknologiat).

Nostetaan Turku Touring matkailun toimialakehittäjäksi tekemällä siitä aidosti maakunnallinen sekä kehitetään maaseudun ja saariston ympärivuotista matkailua mm. lisäämällä sisältöjen tarjontaa (esim. terveysmatkailu, elämysmatkailu, hiljaiset alueet).

Vahvistetaan maakunnallisen teknologia/business -kampuksen toimintaa ja nostetaan se nykyistä korkeammalle tasolle. Tähän liittyen

- uudelle osaamiskeskuskaudelle Varsinais-Suomen osaamiskeskusten toimialoiksi määritellään: bioalat, meriklusteri, funktionaaliset materiaalit, elintarvike, ICT sekä matkailu ja luovat toimialat.
- aktivoidaan korkeakoulujen ja osaamiskeskusten yhteyksiä elinkeino- ja muiden toimijoiden kanssa toiminnan vaikuttavuuden lisäämiseksi

Vahvistetaan meriklusteria perustamalla meritekniikan kehittämisskeskus ja käynnistämällä meriteollisuusalan yliopistotasoinen koulutus Turussa. Alueellistetaan Syken Merikeskuksen toimintoja Turkuun.

Kehitetään Turun biokuvantamisen keskukselta Pohjoismaiden johtava alan keskus.

Kehitetään ympäristö- ja vihreää taloutta ja edistetään yritystoimintaa näillä aloilla.

Maakunnan yritys-elämää kansainvälistetään

- kouluttamalla ja tukemalla kasvuhakuisten pk-yritysten vientiponnistelua asiantuntija- ym. palveluin
- tehostamalla palveluja uusien ulkomaalaisten yritysten toiminnan laajentumiseksi/siirtymiseksi maakuntaan.

Edistetään "prosentti rakennus- ja korjauskustannuksista taiteeseen" -periaatteen toteutumista.

### Edennyt heikosti xx

Ei toimenpiteitä.

### Ei ole aloitettu x

Ei toimenpiteitä.

## TL 2 Eheä yhdyskuntarakenne ja vetovoimainen toimintaympäristö

### Toteutunut xxxxx

Ei toimenpiteitä.

### Edennyt hyvin xxxx

Tiivistetään kansainvälistä eri alojen yhteistyötä Itämeren alueella. Turusta kehitetään ”merkittävä Itämeren keskus”.

Markkinoidaan maakuntaa eri toimijoiden yhteistyönä.

Kehitetään logistisia palveluja ja monipuolisia kansainvälisiä yhteyksiä mm. Turun lentoaseman ja satamien yhteydessä.

Ohjataan kaupallisten palvelujen ja työpaikkojen sijoittumista tukemaan ehyttä yhdyskuntarakennetta kuntien elinvoimaisuutta edistäen niiden omista lähtökohdista.

Laaditaan selvitykset maakuntakaavan tarkistamiseksi seuraavien teemojen osalta ja hyödynnetään tuloksia maakunnan kehittämisessä

- ekologiset käytävät ja hiljaiset alueet
- saariston (Turunmaa) rakennuskulttuuriympäristöt
- kaupan palveluverkkoselvitys

Vaikutetaan uuteen liikennepoliittiseen selontekoon siten, että seuraavat asiat on selonteossa huomioitu:

- 8 Turku-Pori, yhteysvälihanke
- paikallisjunaliikenne Turku-Salo, Turku-Loimaa ja Turku-Uusikaupunki
- Turun seudun joukkoliikenteen voimakas kehittäminen
- kaupunkiseutujen liikennejärjestelmän kehittäminen (mm. Turun satamayhteys, Salon itäinen ohitustie, kt 40 Turun kehätie)
- liikennejärjestelmän ylläpidon ja kehittämisen pitkäjänteisyys ja rahoitustason nosto
- toimivan saaristoliikenteen turvaaminen.

Kehitetään Varsinais-Suomen liikennejärjestelmää liikennejärjestelmätyössä määritellyn liikennepoliittikan edistämiseksi ja liikennejärjestelmäsuunnitelmiin sisältyvien toimenpideohjelmien mukaisin toimenpitein. Keskeisiä toimenpiteitä ovat edellä mainittujen lisäksi:

- Määritellään ja vaiheistetaan Salo-Lohja uuden ratalinjauksen suunnittelu sekä Uudenkaupungin radan kehittämistarpeet

(mm. tasoristeysturvallisuus, tavaraliikenteen tarpeet, kantavuus ja sähköistys).

- Parannetaan liikenneturvallisuutta (arvostuksen lisääminen sekä suistumis- ja kohtaamisonnettomuuksien vähentäminen, erityisesti valtatie 9).
- Painotetaan ilmastotavoitteita liikennejärjestelmän kehittämisessä.

Luodaan erityyppisiä uusia metsien monimuotoisuutta ylläpitäviä alueita ja alueiden verkostoja vapaaehtoisin keinoin.

Selvitetään Turun seudun uuden jätteenpolto- tai muun käsittelylaitoksen sijoittamista Topinojalle tai vaihtoehtoisesti muihin kuntiin. (MV:n ponsi: tutkitaan mahdollisuus toteuttaa laitos koko maakunnan yhteishankkeena)

### Edennyt kohtalaisesti xxx

Parannetaan maakunnan satamien yhteistyötä ja kilpailukykyä. Selvitetään maakunnan satamien yhdistämistä.

Otetaan yleiskaavoitus kuntien strategiseksi suunnitteluvälineeksi. Vahvistetaan seudullista yleiskaavayhteistyötä ja panostetaan suunnittelun laatuun.

Suunnitellaan ja kehitetään Varsinais-Suomen liikennejärjestelmää. Painopisteenä on Turun kaupunkiseutu.

Tuetaan Saaristomeren ja muiden vesien hoitoa, esim. TEHO-hankkeessa tuotettuun toimintamalliin sitoutetaan kaikki valuma-alueen maatilat.

Edistetään kilpailukykyistä asuin- ja työpaikkaympäristöä / toimintaympäristöä tuottavaa kaupunkisuunnittelua.

Edistetään maakunnallisen energiastrategian toteuttamista ja siinä erityisesti

- uusiutuvan energian (ml. bioenergia) tuottamisen lisäämistä ja logistiikan järjestämistä
- energia-alan huippuosaamisen lisäämistä ja yhteistyön tiivistämistä (energiateknologian osaamiskeskittymä).

Edistetään jätevesiosuuskuntien perustamista ja vesilaitosten yhdistämistä suuremmiksi yksiköiksi ja tuetaan alueellisen vesihuollon kehittämissuunnitelman toteuttamista (esim. siirtoviemärit).

### Edennyt heikosti xx

Edistetään maakaasuputken vetämistä maakuntaan.





### **Ei ole aloitettu x**

Laaditaan maa-ainesstrategia. Siinä huomioidaan kokonaisvaltaisesti maa-ainesten kestävä käyttö ja pohjaveden hyvä laatu ja riittävyys.

### **TL 3 Kattavat hyvinvointipalvelut ja turvallinen elämä**

#### **Toteutunut xxxxx**

Ei toimenpiteitä.

#### **Edennyt hyvin xxxx**

Kootaan kuntien yhteinen esteettömyyteen erikoistunut tieto yhteen paikkaan (resurssikeskus). Laajennetaan esteettömyysasiainmiestoimintaa.

#### **Edennyt kohtalaisesti xxx**

Lisätään sosiaali- ja terveydenhoitoalojen henkilökunnan koulutusta ja uudistetaan koulutusta sosiaali- ja terveysalan tietotaidon yhdistämiseksi.

Kehitetään erilaisia osallistumismuotoja esim.

- tuetaan aluetoimikuntatyötä
- perustetaan kaikkiin kuntiin nuorisovaltuustot
- perustetaan erilaisia matalan kynnyksen tapaamispaikkoja

#### **Edennyt heikosti xx**

Tuetaan vapaaehtoisia kuntaliitoksia ja kuntien yhteistyötä.

Peruspalveluja kehitettäessä lähtökohtana pidetään ennaltaehkäisyä, varhaista puuttumista ja kuntoutusta. Peruspalvelut järjestetään kunnissa lähipalveluina ja erityispalvelut hoidetaan yhteistoiminta-alueella tai sitä laajemmalla alueella.

Kehittämistoimenpiteiden painopisteinä ovat

- lasten ja nuorten perheiden palvelut
- vanhustenhuolto
- päihde- ja mielenterveystyö
- vammaispalvelujen kehittäminen

Luodaan koulunkäynnin keskeyttämisen seurantajärjestelmä, johon sisältyy toimenpiteet puuttua koulunkäynnin keskeyttämiseen.

Tuetaan sosiaalisten ja yhteiskunnallisten yritysten perustamista. Laaditaan seudulliset / työssäkäyntialuekohtaiset turvallisuussuun-

nitelmat, joihin kuuluvat muun muassa koulupoliisi- ja pelastustoiminta, liikenteen asennekasvatus sekä hoito- ja hoivalaitosten turvallisuus (automaattiset sammutuslaitteistot).

Parannetaan kaikkien siirtolaisten kotoutumismahdollisuuksia turvaamalla kaikille, riippumatta maahantulon syistä, mahdollisuus päästä kotouttamiskoulutukseen sekä varmistamalla kaikille riittävä suomenkielen opetus.

Kaikki seutukunnat osallistuvat pakolaisten vastaanottoon.

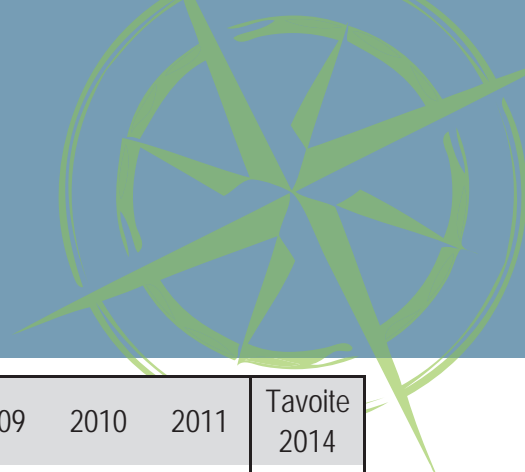
### **Ei ole aloitettu x**

Vakinaistetaan pajakouluja.

## Liite: Maakuntaohjelman seurantaindikaattorit

Väestö	2007	2008	2009	2010	2011	Tavoite 2014
Väkiluku	459 235	461 177	462 914	465 183	467 217	474 500
Ulkomaalaisia	12 292	12 748	13 480	14 570	15 553	19 000
Ruotsinkielisiä	26 392	26 377	26 502	26 663	26 794	27 000
Vieraskielisiä	16 608	17 885	19 025	20 606	22 031	26 000
Venäjänkielisiä	3 730	3 920	4 059	4 189	4 343	**
Vironkielisiä	1 711	1 931	2 086	2 376	2 745	**
Syntyneet	4 775	4 859	4 904	5 092	4 877	**
Syntyneiden enemmyyttä	313	369	420	511	374	**
Maassamuutto (netto)	179	550	433	695	581	**
Maahanmuutto (netto)	938	1 048	895	1 068	1 116	**
Kokonaisnettomuutto	1 117	1 598	1 328	1 763	1 697	**
Nuorten 25-34-vuotiaiden nettomuutto	-323	-88	-77	28	-58	**
Vanhushuoltosuhte (65-v/15-64v)*100	26,3	26,6	27,2	28,2	29,5	**

Työllisyys	2007	2008	2009	2010	2011	Tavoite 2014
Työttömyysaste (%) työvoimatutkimus	6,2	5,7	7,5	8,1	7,9	**
Työttömyysaste (%) työssäkäyntitilasto	6,9	7,4	10,9	10,4	*	7,6
Työttömyysaste (%) TEM	6,9	6,5	9,1	10,0	9,5	**
Työttömiä, työvoimatutkimus	15 000	14 000	18 000	19 000	18 000	**
Työttömiä, työssäkäyntitilasto	15 419	16 744	24 578	23 372	*	16 500
Työttömiä työnhakijoita (ml. lomautetut), TEM	15 472	14 591	20 450	22 598	21 429	**
Pitkäaikaistyöttömiä	3 267	2 678	2 870	4 576	5 165	1 400
Alle 25-vuotiaita	1 472	1 510	2 744	2 772	2 539	1 400
Alle 20-vuotiaita	323	345	642	622	585	300
Vieraskielisiä työttömiä, työssäkäyntitilasto	1 587	1 924	2 587	2 699	*	1 300
Vieraskielisten työttömyysaste (%)	20,3	22,3	28,3	27,3	*	12,0
Vieraskielisten työllisyysaste (%)	49,2	48,9	44,9	45,3	*	60,0
Työkyvyttömyyseläkettä saavat, % 16-64 vuotiaista	7,4	7,4	7,4	7,3	*	**
Tuki- ja liikuntaelinten- sekä sidekudosten sairauksien vuoksi	1,9	1,9	1,9	1,8	*	**
Mielenterveyden ja käyttäytymisen häiriöiden vuoksi	3,1	3,2	3,2	3,2	*	**
55-65-vuotiaiden työllisyysaste (%), työssäkäyntitilasto	56,7	57,1	55,2	55,1	*	**
Miehet	57,5	57,7	54,4	53,9	*	**
Naiset	55,9	56,5	56,0	56,3	*	**
Työllisyysaste (%) työvoimatutkimus	72,3	72,8	70,2	68,3	68,5	**
Työllisyysaste (%) työssäkäyntitilasto	68,5	68,3	65,1	65,5	*	69,5
Taloud. huoltosuhte (ei-työlliset/työlliset), työvoimatutkimus	1,07	1,04	1,11	1,18	1,18	**
Taloud. huoltosuhte (ei-työlliset/työlliset), työssäkäyntitilasto	1,19	1,19	1,30	1,30	*	**
Työllisiä, työvoimatutkimus	222 000	226 000	219 000	213 000	214 000	**
Työllisiä, työssäkäyntitilasto	210 149	210 161	200 852	202 007	*	208 000



Työpaikkarakenne	2007	2008	2009	2010	2011	Tavoite 2014
Työpaikkoja, työssäkäyntitilasto	205 553	205 941	196 497	197 500a	*	204 000
Alkutuotanto (A,B)	8 317	7 846	7 414	*	*	**
Teollisuus (C)	41 609	41 276	35 746	*	*	**
Sähkö-, kaasu- ja vesihuolto (D,E)	1 446	1 412	1 339	*	*	**
Rakentaminen (F)	15 143	14 852	13 849	*	*	**
Kauppa, majoitus- ja ravit. toiminta (G-H)	28 866	29 991	28 923	*	*	**
Kuljetus (I)	13 215	13 127	12 508	*	*	**
Muut	96 957	97 437	96 718	*	*	**
Yrittäjiä ja yksityisen sektorin työpaikkoja	146 921	147 134	137 708	*	*	**
Osuus kaikista työpaikoista	71,5	71,4	70,1	*	*	**
Maatiloja	7 094	6 938	6 776	6 635	6 471	**

Yritystoiminta, kilpailukyky ja vetovoima	2007	2008	2009	2010	2011	Tavoite 2014
BKT/asukas markkinahintaan, käyvin hinnoin €	33 537	33 182	30 022	*	*	40 000
BKT/asukas markkinahintaan, koko maa=100	98,7	95,5	92,5	*	*	100
T&K menojen osuus BKT:sta, (%)	4,1	4,3	4,9	*	*	**
Investointiaste (kiinteän p.oman bruttomuodostus BKT:sta)	20,5	19,7	18,2	*	*	**
Teollisuuden osuus tuotannosta (arvonlisäyksestä)	30,8	29,3	22,8	*	*	**
Viennin arvon osuus teollisuudesta	88,5	85,0	92,5	87,7	*	**
Liikevaihdon muutos vuodessa, %	13,7	6,1	-17,9	3,4	*	**
Yrityskanta	29 850	30 949	31 469	32 318	*	**
Aloittaneita	3 264	3 105	2 875	3 091	2 972	**
Lopettaneita	2 023	2 359	2 242	1 882	*	**
Aloittaneet - lopettaneet	1 241	746	633	1 209	*	**
(Aloittaneet - lopettaneet)/yrityskanta %	4,2	2,4	2,0	3,7	*	**
Aloittaneet +lopettaneet	5 287	5 464	5 117	4 973	*	**
Konkurssit	853	862	1 252	1 112	1 398	**
Ulkomaalaisten yöpymiset	300 768	284 304	238 824	221 860	235131e	**
Suomalaisten yöpymiset	1 012 355	1 007 711	999 496	1 000 843	1073262e	**
Lentomat kustajat (saapuvat+lähtevät+koti+ulko)	308 782	318 097	278 111	357 259	337 554	**
Ulkomaan ja kotimaan tuonti ja vienti yhteensä, milj. tonnia	13,72	13,20	11,45	13,03	*	**
Lentokentän tavaraliikenne (lähtevät+saapuvat), tonnia	3 459	4 694	6 918	7 411	*	**

Kuntatalous	2007	2008	2009	2010	2011	Tavoite 2014
Tuloveroprosentti	18,13	18,23	18,16	18,69	*	**
Vuosikate/asukas €	236	274	304	421	*	**
Verotulot/asukas €	2 948	3 087	3 177	3 341	*	**
Valtionosuudet/asukas €	1 201	1 288	1 440	1 557	*	**
Lainakanta/asukas €	1 526	1 505	1 763	1 815	*	**
Investoinnit/asukas €	452	494	465	417	*	**

Koulutus	2007	2008	2009	2010	2011	Tavoite 2014
Korkea-asteen tutkinnon suorittanut väestö, osuus 25-64-vuotiaista (indeksoituna koko maa =100)	34,4 (98,2)	35,2 (98,5)	35,5 (98,3)	36 (98,1)	*	**
Miehet	29,6	30,0	30,1	30,3	*	**
Naiset	39,3	40,4	40,9	41,6	*	**
Tutkinnon suorittanut väestö, osuus 20-64-vuotiaista (indeksoituna koko maa =100)	78,2 (99,9)	78,9 (99,9)	79,6 (100)	80,3 (100)	*	**
Miehet	76,0	76,5	77,1	77,7	*	**
Naiset	80,4	81,2	82,0	82,8	*	**
Tutkinnon suorittanut väestö, osuus 20-24-vuotiaista (indeksoituna koko maa =100)	82,3 (101,9)	82,5 (102,5)	82,6 (102,5)	82,8 (102,7)	*	**
Miehet	79,2	79,5	79,9	79,9	*	**
Naiset	85,2	85,5	85,3	85,6	*	**
Opiskelevat nuoret, osuus 15-19-vuotiaista	76,6	77,1	77,8	77,3	*	**
Miehet	77,0	78,0	78,6	77,9	*	**
Naiset	76,1	76,1	77,0	76,7	*	**
Koulutuksen ulkopuolelle jääneitä 17-24-vuotiaita, % vastaavanikäisistä	11,6	11,5	11,2	10,9	*	**
Miehet	9,3	9,3	9,1	8,9	*	**
Naiset	13,9	13,6	13,3	12,8	*	**
Peruskoulun jälkeistä tutkintoa vailla olevat nuoret, osuus 25-29-vuotiaista	14,9	15,5	15,6	16,0	*	**
Miehet	18,6	19,5	19,4	19,7	*	**
Naiset	11,4	11,5	11,7	12,3	*	**
Peruskoulun koulupudokkaat, hlö (arvio 10 % koko maasta)	15	11	15	15	*	0
Koulutuksen keskeyttäneet, % (ko. koulutussektorilla)						
Lukiokoulutus (nuorille suunnattu)	3,1	3,3	2,8	3,7	*	**
Ammatillinen koulutus (nuorille suunnattu)	10,4	9,4	8,6	8,0	*	**
Ammattikorkeakoulutus	10,4	8,7	8,7	9,0	*	**
Yliopistokoulutus	5,5	5,6	5,8	5,5	*	**
Koulutuksen aloittaneet uudet opiskelijat (pl. aikuiskoulutus)						
Peruskoulukoulutus	4 944	4 735	4 722	4 753	*	**
Lukiokoulutus (osuus 16-vuotiaista)	3 023 (55,3)	3 016 (54,5)	3 002 (55,3)	3 064 (55,2)	*	**
Ammatillinen koulutus	8 857	9 271	8 716	9 410	*	**
Ammattikorkeakoulukoulutus	2 847	3 022	3 066	3 229	*	**
Yliopistokoulutus	2 279	2 280	2 435	2 445	*	**



Toimeentulo, hyvinvointi ja turvallisuus	2007	2008	2009	2010	2011	Tavoite 2014
Toimeentulotukea saaneet 25-64-vuotiaat osuus vastaavanikäisistä	5,7	5,7	6,0	6,0	*	**
Toimeentulotukea pitkäaikaisesti saaneet 25-64-vuotiaat osuus vastaavanikäisistä	1,6	1,7	1,5	1,7	*	**
Toimeentulotukea saaneet 18-24-vuotiaat osuus vastaavanikäisistä	9,8	9,5	11,6	12,2	*	**
Kodin ulkopuolelle sijoitetut 0-17 -vuotiaat, % vastaavanikäisestä väestöstä	1,1	1,1	1,2	1,3	*	**
Yksinhuoltajaperheet, osuus lapsiperheistä	20,4	20,5	20,4	20,3	*	**
Yksinasuvien osuus asuntokunnista	42,1	42,3	42,3	42,6	*	**
Sairastavuusindeksi (koko maa = 100), ikävakioitu (vsshp-alue)	96,0	95,9	96,0	95,9	*	**
Alkoholinmyynti per asukas 100 %:n alkoholina, ltr	8,7	8,6	8,4	8,1	*	**
Poliisin tietoon tullut rikollisuus per 1000 asukasta						
Rattijuopumustapaukset	5,5	5,2	4,5	3,9	*	**
Päihteiden vaikutuksen alaisina tehdyistä rikoksista syylliseksi epäillyt	23,8	25,3	19,7	17,3	*	**
Henkeen ja terveyteen kohdistuneet rikokset	7,0	7,4	6,4	6,5	*	**
Omaisuusrikokset	52,5	53,0	49,4	43,0	*	**
Kaikki huumausainerikokset	3,2	3,5	4,0	4,0	*	**
Tieliikenneonnettomuudet	650	691	622	576	584	**

Lähteet: Tilastokeskus (useat tietokannat), TEM (toimiala-online), Kuntaliitto (kunnat.net palvelu), THL (Sotkanet-tietokanta), MMM Tike (Matilda-tietokanta)

Varsinais-Suomen työllisyyskehitys ja tavoitteet

