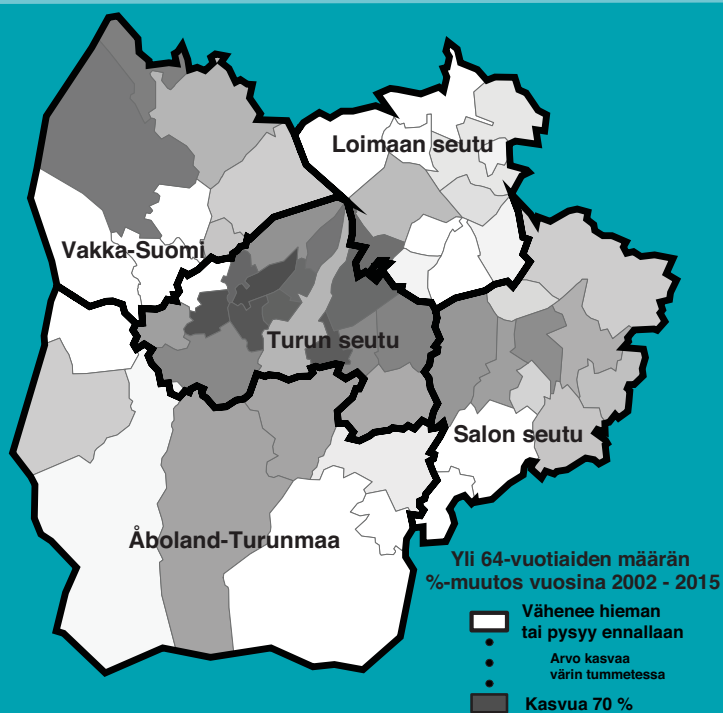


”Harmaantuva Varsinais- Suomi”



**Selvitys Varsinais-Suomen
väestön ja työvoiman ikäraken-
teen muutoksesta ja sen vaiku-
tuksista vuoteen 2015**

2004

”Harmaantuva Varsinais-Suomi” -selvitys

Selvitys Varsinais-Suomen väestön ja työvoiman ikärakenteen muutoksesta ja sen vaikutuksista vuoteen 2015

Julkaisija: Varsinais-Suomen liitto

ISBN 951-9054-80-4

2004

Laatija: Jouni Marttinen/Varsinais-Suomen TE-keskus (jouni.marttinen@te-keskus.fi, p. (02) 2100 443)

Taitto: Leena Karlström/Varsinais-Suomen liitto (leena.karlstrom@varsinais-suomi.fi, p. (02) 2100 929)

Jouni Marttinen

Harmaantuva Varsinais-Suomi

Varsinais-Suomen liitto

S I S Ä L T Ö

Tiivistelmä	7
1. Johdanto	9
2. Väestökehitys ja kehityksen muutostekijät	10
3. Ikärakenteen muutos	13
3.1 Väestön ikärakenne	13
3.2 Työvoiman ikärakenne	16
3.2.1 Toimialoittainen ikärakenne	17
3.2.2 Työvoiman ikärakenne ammattiryhmittäin.....	18
4. Ikärakenteen muutoksen vaikutukset ja seuraukset	19
4.1 Poistuma työelämästä	19
4.1.1 Poistuma ammattiryhmittäin.....	20
4.1.2 Poistuma sektoreittain.....	21
4.2 Palvelutarpeiden muutokset.....	22
4.3 Väestörakenteen muutoksen mukanaan avaamat liiketoimintamahdollisuudet.....	29
5. Ikärakenteen muutoksen skenaariot	33
5.1 Skenaario 1: Nykymeno jatkuu.....	34
5.2 Skenaario 2: Jaksamisen ja suvaitsevuu den Varsinais-Suomi	37
5.3 Skenaario 3: Varsinais-Suomen kriisiskenaario	40
6. Toimenpide-ehdotukset	42
7. Lopuksi	45
Lähteet	46
Liitteet	
Liite 1: Väestökehityksen muutostekijät	47
Liite 2: Työvoiman tulo- ja poistumavirrat.....	49
Liite 3: Uuden työvoiman tarve Varsinais-Suomessa 2000-2015	51
Liite 4: Ikärakenteen muutosskenaariot.....	52
Liite 5: APESTE-analyysi	53
Liite 6: Tutkimus- ja kehittämisprojekteja	54
Liite 7: Käsitteet.....	56

Tiivistelmä

Varsinais-Suomen liitto tilasi kesällä 2003 Varsinais-Suomen TE-keskukselta ostopalveluna selvitystyön maakunnan väestön ja työvoiman ikärakenteen muutoksesta vuoteen 2015. Selvityksessä tulee arvioida myös ikärakenteen muutoksen vaikutuksia työmarkkinoiden toimintaan sekä hyvinvointipalveluiden kustannuksiin ja työvoimatarpeisiin. Työ painottuu maakunnan demograafisten muutosten kuvaukseen ja analysointiin. Demograafinen tarkastelu on välttämätöntä ikääntymisilmiön mittasuhteiden ymmärtämiseksi. Selvityksen tavoitteena on toimia keskustelun avaajana Varsinais-Suomen ikärakenteen muutoksista ja niiden vaikutuksista.

Selvityksessä kuvataan ja analysoidaan aluksi väestö- ja työvoimarakenteen muutosta. Lähivuosien kehityksen suurin muutos on väestön ikääntyminen ja suurten ikäluokkien siirtyminen työelämästä eläkkeelle. Kun maakunnan vanhuushuoltosuhte (yli 65-vuotiaiden osuus työkäisestä 15-64-vuotiaasta väestöstä) oli vuonna 2000 noin 27 prosenttia, nousee tuo osuus vuoteen 2015 mennessä 34 prosenttiin. Toisaalta nuoret ikäluokat pienenevät niin, että lasten (0-14-vuotiaat) määrä vähenee viisi prosenttia ja nuorten sekä nuorten aikuisten (15-24-vuotiaiden) määrä pysyy lähes muuttumattomana. Parhaassa työiässä olevien (25-54-vuotiaat) määrä puolestaan vähenee 13 000, kun taas 55-64-vuotiaiden määrä lisääntyy yli 14 000 henkilöllä. Väkiluvun kasvu maakunnassa tosin jatkuu edelleen noin 1 500 henkilön vuosivauhtia, mutta tämä kasvu perustuu suurelta osin maan sisäiseen muuttoliikkeeseen ja siirtolaisuuteen. Luonnollinen väestönkasvu - syntyvyyden enemmyyden kuolleisuuteen nähden - hiipuu lähes olemattomiin. Maakunnan aluerakenteen keskittyminen jatkuu niin, että väestön kasvu jatkuu keskuksissa kun taas reuna-alueiden väki vähenee ja harmaantuu keskimääräistä nopeampaa vauhtia.

Suurten ikäluokkien siirtyminen työelämästä eläkkeelle tulee pääsääntöisesti ajoittumaan vuosien 2010-2015 väliin. Työmarkkinoilta poistuvien määrä ylittää tosin jo vuonna 2004 työmarkkinoille tulevan uuden työvoiman virran. Kaikkiaan työelämästä poistuu ns. MITENNA-mallin laskelmien mukaan vuosien 2000-2015 aikana noin 80 000 henkilöä eli 41 prosenttia vuoden 2000 työvoimasta. Suurimmat poistumat ovat myyntityön, sosiaalipalvelutyön sekä maa- ja metsätaloustyön ammateissa. Myös asiantuntijatyön ammattiryhmissä poistumat ovat keskimääräistä suurempia. Hyvinvointipalveluissa työskentelevien keskimääräistä vanhemmasta ikärakenteesta sekä väestön ikääntymisestä johtuu, että sosiaali- ja terveyden ammattit tulevat tarvitsemaan suuren osan tulevasta uudesta työvoimasta. Kaikkiaan ns. uusia työpaikka-avauksia syntyy maakunnassa vuosien 2000-2015 aikana noin 93 000. Tällöin poistuman lisäksi on huomioitu kysynnän kasvu.

Väestön ikääntyminen ja työvoiman niukentuminen tulee todennäköisesti aiheuttamaan kilpailua osaavasta työvoimasta. Tähän haasteeseen vastaaminen ja ongelman onnistuneella hoitamisella tulee olemaan ratkaiseva merkitys maakunnan tulevan talouskasvun ja hyvinvoinnin kannalta. Eri alueiden ja alojen kilpailu osaavasta työvoimasta tulee olemaan kova. Tärkeää on kuitenkin, että työvoiman saatavuusongelmien ratkaisemisessa tulee ensisijaisesti hyödyntää maakunnan olemassa olevat työvoimareservit - lähinnä työttömät ja kotityössä olevat - ennen kuin turvaututaan työvoiman laajamittaiseen rekrytointiin ulkomailta.

Ikärakenteen muutosten vaikutuksia arvioitiin myös hyvinvointipalveluiden kustannuksiin ja työvoimatarpeeseen. Kustannusvaikutusten arvioinnissa lähtökohtana hyödynnettiin koko maan kuntien ja kuntayhtymien laskennallisia sosiaali- ja terveydenhuollon ikäryhmittäisiä käyttömenoja, joita käytetään arvioitaessa kuntien valtionosuuksia vuonna 2004. Pelkästään ikärakenteen muutoksesta johtuvat sosiaali- ja terveydenhuollon kustannukset tulisivat nousemaan vuosien 2000-2015 aikana noin 110 miljoonalla eurolla eli 13 prosenttia. Eniten kustannukset lisääntyvät Turun seutukunnassa (noin 85 milj. euroa) kun taas Turunmaan ja Loimaan seutukunnassa ikärakenteen muutoksesta johtuen kustannukset pysyvät suunnilleen samalla tasolla. Tämä johtuu nuorten ja työikäisten ikäluokkien supistumisesta. Eniten koko maakunnassa kasvavat 65-74 -vuotiaisiin kohdistuvat kustannukset, jotka nousevat lähes 50 %. Sen sijaan nuorten ikäluokkien pienenemisestä johtuen lapsista (0-6 -vuotiaat) aiheutuvat kustannukset supistuvat lähes neljä prosenttia.

Väestön ja työvoiman ikääntymistä ei pidä nähdä pelkästään uhkana, vaan ikääntymiskehitys tarjoaa myös paljon mahdollisuuksia. Niinpä selvityksessä onkin tarkasteltu, mitä uusia liiketoimintapotentiaaleja väestön harmaantuminen tuo tullessaan. Suomessa onkin jo käynnistetty useita tutkimus- ja kehittämissankkeita, joilla pyritään tunnistamaan uusia teknologisia ja sosiaalisia innovaatioita, jotka auttavat ja tukevat muun muassa ikääntyneiden itsenäistä selviytymistä.

Selvitystyön aikana tuotettiin ryhmätyöskentelyllä Varsinais-Suomelle kolme mahdollista ikärakenneskennariota; 1) Nykymeno jatkuu-, 2) Jaksamisen ja suvaitsevaisuuden Varsinais-Suomi- ja 3) Kriisi-skenaariot. Vuoden 2015 tahtotilaksi ja päämääräksi työryhmä valitsi 'Jaksamisen ja suvaitsevaisuuden Varsinais-Suomi' - skenaarion. Keskeisenä lähtökohtana tässä strategisessa valinnassa on pyrkiä kehittämään työn mielekkyyttä ja työssä jaksamista, jotta työvoima pysyisi nykyistä pitempään työelämässä ja näin vältettäisiin uhaava työvoimapula. Nykyinen keskimääräinen eläköitymisikä on noin 59 vuotta ja 64-vuotiaista työelämässä on enää 10 prosenttia ikäryhmästä.

Jaksamisen ja suvaitsevaisuuden Varsinais-Suomi'- skenaarion toteuttamiseksi selvityksessä on esitetty toimenpide-esityksiä, joita tulee toteuttaa, jotta maakunnan kehitys kulkisi kohti päämääräksi asetettua tahtotilaa. Toimenpide-esitykset liittyvät väestönkasvun ja työvoiman saatavuuden turvaamiseen, työelämän kehittämiseen, sosiaali- ja terveyspalveluiden kehittämiseen ja organisointiin sekä maakunnan hyvinvointiklusterin kehittämiseen.

Koska Suomi tulee olemaan Euroopassa ensimmäinen maa, joka joutuu sopeutumaan suurten ikäluokkien laajamittaisen eläkkeellelähden, joudumme myös ensimmäisenä kohtaamaan ikääntymiseen liittyvät haasteet. Tämän vuoksi omien ratkaisumallien etsiminen ja löytäminen on haastava tehtävä. Tästä asemasta voi toisaalta avautua myös uusia mahdollisuuksia ikääntymiskehitykseen liittyvän osaamisen ja innovaatioiden välittäjinä jopa maailmanlaajuisesti.

Varsinais-Suomen väestö- ja työvoimakehityksen tulevaisuuden keskeisiä haasteita on luonnollisen väestökasvun kääntäminen uudelle nousu-uralle, työvoiman poistumasta aiheutuvan työvoimapulan torjuminen sekä ikääntyvän väestönosan palveluiden turvaaminen. Tätä varten maakunnassa tarvitaan tulevaisuusajattelua ja sellaisia strategisia valintoja yhteiskuntapolitiikan eri osa-alueilla, että maakunnan talouskasvu, tasapainoinen aluekehitys ja hyvinvoinnin jatkuvuus turvataan.

1. Johdanto

Väestön harmaantuminen ja suurten ikäluokkien poistuminen työelämästä lähimmän 10-15 vuoden aikana merkitsevät myös Varsinais-Suomessa suuria muutoksia työmarkkinoilla. On olemassa riski, ettei kohtuullinenkaan talouskasvu toteudu, jollei työvoimaa ole tarpeeksi saatavilla. Työllisiä poistuu enemmän kuin uutta työvoimaa tulee työmarkkinoille. Seurauksena saattaa olla työmarkkinahäiriöitä, jotka johtavat työvoimakustannusten nousuun ja inflaation kiihtymiseen.

Mittavia kehittämishaasteita nousee myös lähinnä sosiaali- ja terveyspalveluiden tarpeessa ja organisoinnissa. Ikärakenteen muutos avaa toisaalta uusia potentiaalisia liiketoimintamahdollisuuksia ja edistää näin uusien työpaikkojen syntymistä. Tämän vuoksi on perusteltua selvittää ja analysoida niitä uhkia, mahdollisuuksia ja ratkaisuvaihtoehtoja, joita maakunnan ikärakenteen muutos tuo tullessaan. Tavoitteena on turvata työvoiman riittävyys ja taata näin tasapainoisen taloudellisen ja yhteiskunnallisen kehityksen jatkuminen.

Ikärakenteen muutoksesta aiheutuvat haasteet on jo melko yleisesti tiedostettu. Väestön harmaantumista ja eläköitymistä on selvitetty useissa valtakunnallisissa tutkimuksissa ja selvityksissä. Varsinais-Suomeen kohdistuvan selvitystyön tavoitteena on vastata seuraaviin kysymyksiin:

1. Miten väestö ja työvoima sekä näiden ikärakenne muuttuu 10-15 vuoden aikajänteellä?
2. Mitä vaikutuksia väestö- ja ikärakenteen muutoksella on työmarkkinoiden kehitykseen sekä lähinnä sosiaali- ja terveyspalveluiden että muun hallinnon kehittämistarpeisiin?
3. Mitkä ovat eläköitymisestä johtuvat rekryointitarpeet toimialoittain ja ammattiryhmittäin?
4. Mitä uhkia ja mahdollisuuksia tämä kehitys tuo tullessaan? Mitä uusia liiketoimintapotentiaaleja (innovaatioita) on tunnistettavissa ikärakenteen muutoksesta johtuvaksi?

Selvityksen tavoitteena on tarjota kokonaiskuva ikärakenteen muutoksen laajuudesta, ajoittumisesta ja kohdentumisesta eri toimialoille ja ammattiryhmiin. Tarkastelu tehdään sekä maakunta- että seutukuntatasolla.

Hanke on luonteeltaan perusselvitys, jossa ensisijaisesti tuotetaan ikääntymistä ja eläköitymistä kuvaavaa tilastomateriaalia Varsinais-Suomesta ja sen viidestä seutukunnasta. Selvitystyö toimii samalla ikääntymiskeskustelun avaajana ja herättäjänä maakunnassa.

Perustietolähteinä ovat muun muassa

- Väestölaskenta 2000; väestön ja työvoiman ikärakenne toimialoittain ja ammattiryhmittäin.
- Tilastokeskuksen kunnittainen väestöennuste vuoteen 2030.
- Koulutustarjonta 2008- hankkeen tuottamat työvoiman poistumalaskelmat toimialoittain ja ammattiryhmittäin.
- Työvoimatutkimuksen/työssäkäyntitilaston tiedot työvoiman ikärakenteesta.

Seutukunnittaiset työvoiman ammattiryhmäkohtaiset poistumalaskelmat on tuotettu ns. MARE-mallilla (ikäkortti). Laskelmat on tehnyt Viestinhallinta Oy. Nämä sekä runsaasti muuta väestön ja työvoiman ikärakenteeseen, näiden muutokseen sekä muutosten vaikutuksiin liittyviä graafeja ja tilastoja on koottu Varsinais-Suomen liiton internet- sivustoon; www.varsinais-suomi.fi

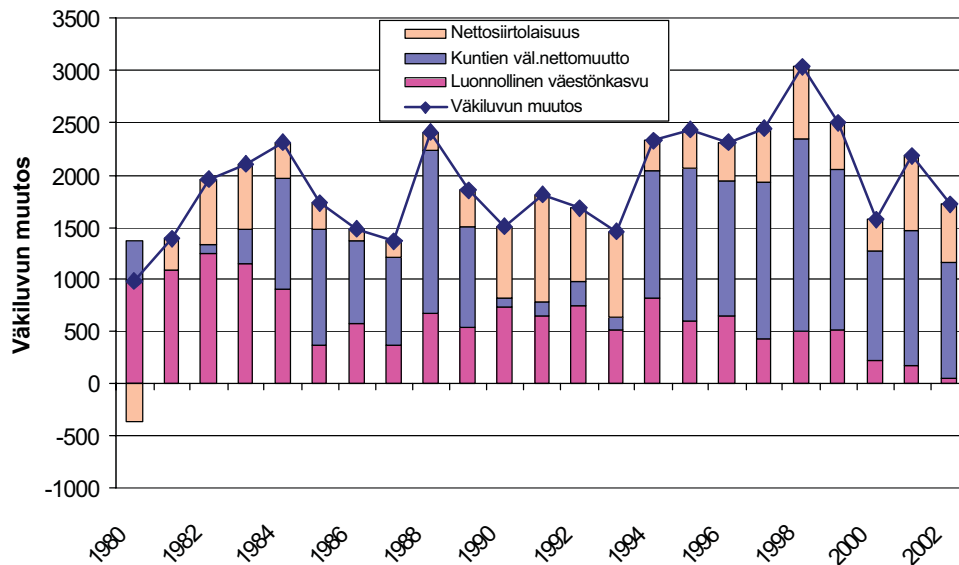
2. Väestökehitys ja kehityksen muutostekijät

Väestön ikääntymiseen on liitetty erilaisia uhkakuvia. Sen pelätään johtavan pysyvään työvoimapulaan tai eläkkeiden ja muiden julkisten menojen rajuun kasvuun ja siten hyvinvointivaltion kriisiin. Väestön harmaantumisen keskeisiä tekijöitä on eliniän jatkuva pidentyminen. Viime vuosisadan alkupuolella odotettavissa oleva naisten keskimääräinen ikä oli 46 vuotta ja miesten 43 vuotta. Tällä hetkellä vastaavat luvut ovat naisilla yli 82 vuotta ja miehillä 75 vuotta. Keski-ian odotetaan kohoavan vuoden vuosikymmenessä. Ennusteiden mukaan naisten eliniän odotetaan pitenevän vuoteen 2030 mennessä 84 ja miesten 78 vuoteen. Syy kehitykseen löytyy lähinnä parantuneesta terveyshuollosta. Toisaalta syntyvyyden väheneminen on pienentänyt nuorempia ikäluokkia.

10

Väestön kasvu on jatkunut Varsinais-Suomessa viimeisen kahdenkymmenen vuoden aikana melko tasaisena vaihdellen hieman yli 1500 henkilöstä lähes 3000 henkilöön. Keskimääräinen kasvuvauhti on ollut noin 2000 henkilöä vuodessa.

Kuvio 1. Väestökehityksen muutostekijät Varsinais-Suomessa vuosina 1980-2002



Väkiluvun keskeiset muutostekijät ovat syntyvyys, kuolleisuus ja muuttoliike. Huolestuttavin kehityspiirre on syntyvyyden ja kuolleisuuden välisen eron ns. luonnollisen väestönkasvun hiipuminen maakunnassa. Vuonna 2002 syntyvyys oli enää 200 henkilöä kuolleisuutta suurempi.

Maan sisäinen muuttoliike ja nettosiirtolaisuus ovat olleet Varsinais-Suomessa positiivisia viimeisen 20 vuoden aikana. Muuttoliike seuraa talouden suhdannekehitystä niin, että nousukauden aikana Varsinais-Suomi on saanut nauttia voimakkaasta muuttovoitosta. Laman aikana puolestaan maan sisäinen muutto-voitto supistui maakunnassa lähes olemattomiin.

Myös nettosiirtolaisuus on ollut positiivista Varsinais-Suomessa 1980-luvun alkupuolelta lähtien. Viime vuosina maakuntaan on muuttanut ulkomailta noin 500 henkilöä enemmän kuin täältä on lähtenyt. Maakunnan väestönkasvu selittyy nykyään yli 90 prosenttisesti maan sisäisellä muuttovoitolla ja nettosiirtolaisuudella.

Vielä 1980-luvulla väestö lisääntyi kaikissa Varsinais-Suomen seutukunnissa, mutta 1990-luvulle tultaessa kasvu on jatkunut vain Turun ja Salon seutukunnissa. Muualla väestö on vähentynyt. Erityisesti Vakka-Suomen ja Turunmaan seutukunnissa väestön väheneminen on ollut nopeaa. Tämä kehityssuunta on jatkunut edelleen voimistuneena 2000-luvulla varsinkin Vakka-Suomessa.

Taulukko 1. Väestökehitys ja väestömuutokset Varsinais-Suomessa 1980-2002

Seutukunta	1980	1990	2000	2002	1980-2001
Turunmaa	23585	24083	22958	22 801	-784
Salo	57927	59836	62393	62 530	4603
Turku	245050	259414	283160	287 708	42658
Vakka-Suomi	42032	43729	41389	40 841	-1191
Loimaa	37766	38220	37203	37 088	-678
Varsinais-Suomi	406360	425282	447103	450 968	44608

Seutukunta	Väkiluvun vuosimuutos, henkilöä			Muutos, prosenttia		
	1981-1990	1991-2000	2001-2002	1981-1990	1991-2000	2001-2002
Turunmaa	50	-113	-79	0,2	-0,5	-0,3
Salo	191	256	69	0,3	0,4	0,1
Turku	1436	2375	2 274	0,6	0,9	0,8
Vakka-Suomi	170	-234	-274	0,4	-0,5	-0,7
Loimaa	45	-102	-58	0,1	-0,3	-0,2
Varsinais-Suomi	1892	2182	1 933	0,5	0,5	0,4

Luonnollinen väestönkasvu on ollut jo lähes vuosikymmenen verran negatiivinen Turunmaan, Loimaan, Vakka-Suomen ja Salon seutukunnissa. Ainoastaan Turun seutukunnassa syntyvyys on ollut suurempaa kuin kuolleisuus.

Kuntien välinen muuttoliike on vilkastunut erityisesti 1990-luvun loppupuolelta lähtien. Muuttotappioaluetta on ollut lähinnä Vakka-Suomi. Lähinnä Turun ja Salon seutukuntien alueet ovat olleet muuttovoittoisia, muiden seutukuntien alueilla tilanne on pysynyt jokseenkin tasapainossa. Salon väestönkasvu johtuu pelkästään maan sisäisestä ja ulkoisesta muuttovoitosta. (ks. liite 1)

Väestö on lisääntynyt Varsinais-Suomessa viimeisten 20 vuoden aikana melko tasaista vauhtia. Vuosikasvu on ollut noin 0,5 prosenttia eli keskimäärin 1900-2200 henkeä/vuosi. 1980-luvulla väkiluku kasvoi vielä kaikissa seutukunnissa, mutta 1990-luvulla on alkanut alueellinen eriytyminen. Maakunnan reuna-alueiden seutukunnissa - Turunmaalla, Loimaalla ja Vakka-Suomessa - trendi on kääntynyt negatiiviseksi.

Varsinais-Suomen väestöennuste

Keskeisin Suomessa laadittava kuntakohtainen väestöennuste on tilastokeskuksen väestöennuste, joka laadittiin viimeksi vuonna 2001. Tilastokeskuksen ns. trendiennuste perustuu viime vuosien tietoihin syntyvyyden, kuolleisuuden ja muuttoliikkeen kehityksestä. Ns. omavaraisuuslaskelmassa on huomioitu vain syntyvyyden ja kuolleisuuden vaikutus kunnan väestökehitykseen. Trendiennusteen mukaan Varsinais-Suomen väestö jatkaa kasvuaan aina 2020-luvun puoleenväliin asti. Väestö kasvu 2000-luvun alkuvuosina jatkuu muuttumattomana eli noin 2000 henkeä vuodessa. Maakunnan kasvu muodostuu pelkästään muuttovoitosta, koska syntyvyys ja kuolleisuus pysyvät ennusteen mukaan lähes yhtä suurina.

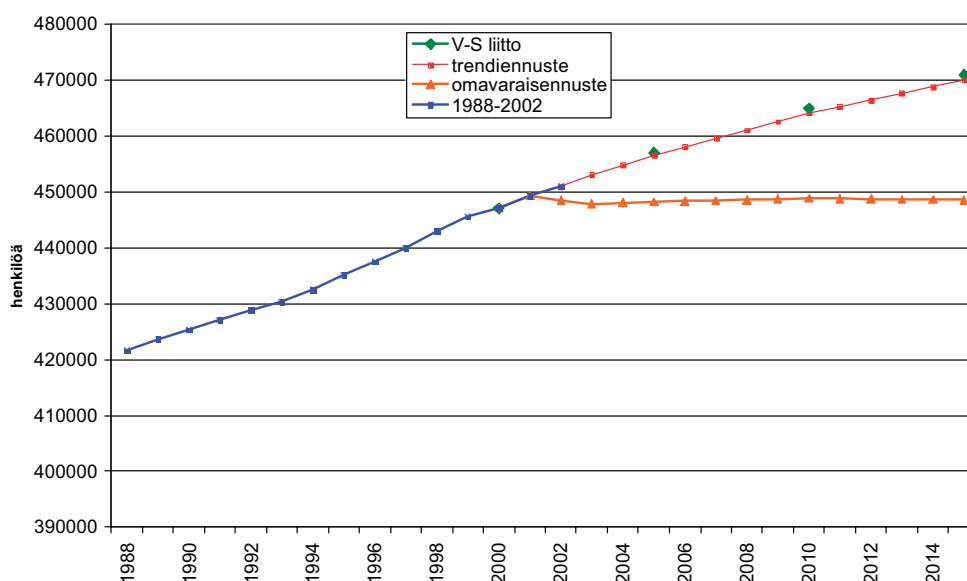
Taulukko 2. Tilastokeskuksen väestöennusteet seutukunnittain vuoteen 2015

	Ennusteet						
	2000	2005	2010	2015			
Seutukunta	Trendi	Omavarais	Trendi	Omavarais	Trendi	Omavarais	
Turunmaa	22958	22478	22516	22152	22168	21914	21981
Salo	62393	63944	62290	65316	62106	66432	61894
Turku	283160	293091	285572	300791	287246	306899	287482
Vakka-Suomi	41389	40556	41202	39867	41037	39287	40983
Loimaa	37203	36486	36659	35946	36301	35531	36231
Varsinais-Suomi	447103	456555	448239	464072	448858	470063	448571

Seutukunta	Väkiluvun vuosimuutos, henkilöä (trendiennuste)			Muutos, prosenttia		
	2000-2005	2005-2010	2010-2015	1981-1990	1991-2000	2001-2002
Turunmaa	-96	-65	-48	-0,4	-0,3	-0,2
Salo	310	274	223	0,5	0,4	0,3
Turku	1986	1540	1222	0,7	0,5	0,4
Vakka-Suomi	-167	-138	-116	-0,4	-0,3	-0,3
Loimaa	-143	-108	-83	-0,4	-0,3	-0,2
Varsinais-Suomi	1890	1503	1198	0,4	0,3	0,3

Trendiennuste arvioi yleensä positiivisempaa väestökehitystä varsinkin muuttovoittokunnissa. Sen sijaan muuttotappiokunnissa omavaraisuuslaskelma tuottaa myönteisemmän väestökehityksen. Tällainen tilanne on Turunmaan, Vakka-Suomen ja Loimaan seutukunnissa.

Elinkeinoelämän tutkimuslaitos (ETLA) laatii työministeriön ja kauppa- ja teollisuusministeriön toimeksiannosta kaksi kertaa vuodessa keskipitkän aikavälin (5-vuotta) väestö- ja muuttoliike-ennusteen. Tämän ennusteen keskeisenä muuttujana on demografisten tekijöiden asemasta maakunnan talouden kehitysnäkömät. Etlan ennuste yhtyy lähes täysin tilastokeskuksen trendiennusteeseen



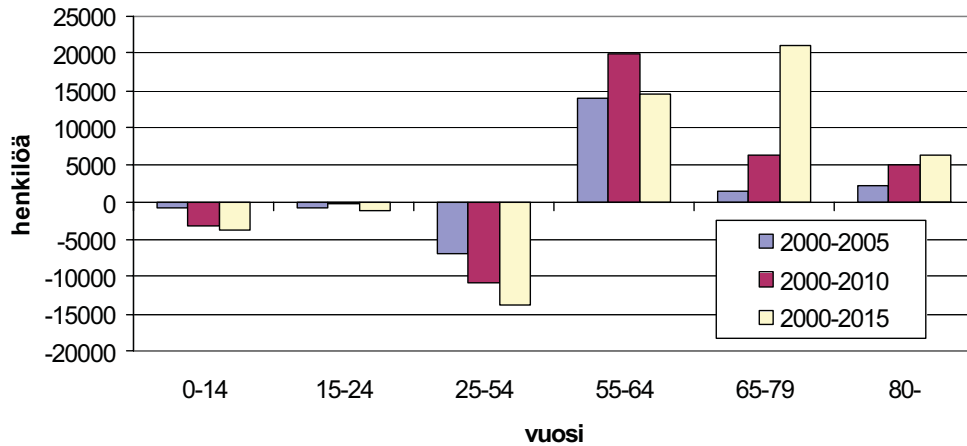
Kuvio 2. Varsinais-Suomen väestöennuste vuoteen 2015

Varsinais-Suomen liiton oma ennuste on tavoite, mikä on asetettu Varsinais-Suomen vuoteen 2020 ulottuvassa maakuntasuunnitelmassa.

3. Ikärakenteen muutos

3.1 Väestön ikärakenne

Varsinais-Suomen väestön ikärakenne tulee muuttumaan seuraavien vuosikymmenten aikana voimakkaasti. Muutos on kaksijakoinen; alle 55-vuotiaiden ikäluokat pienenevät ja tätä vanhempien ikäluokkien koko kasvaa voimakkaasti.

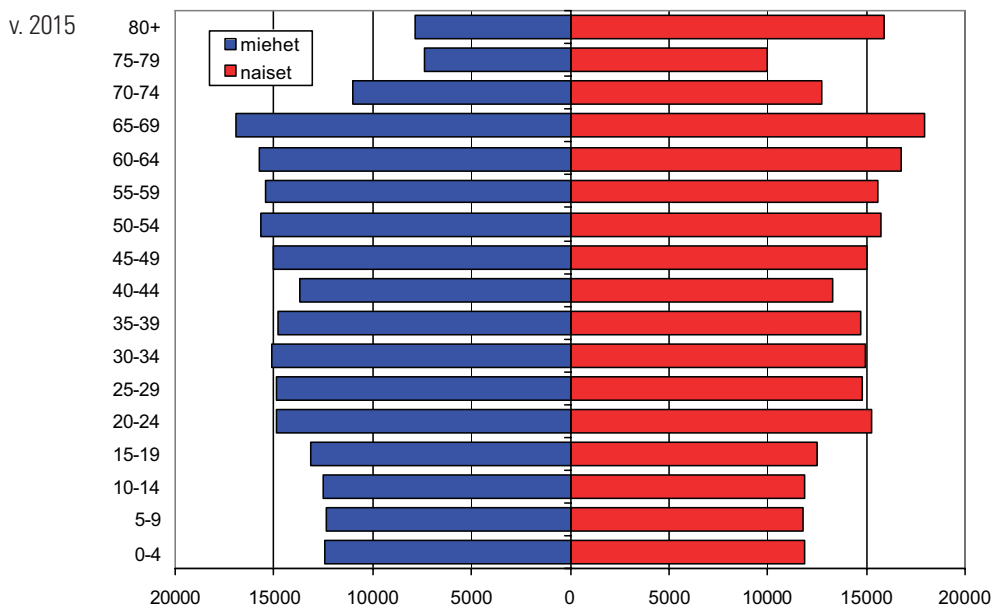
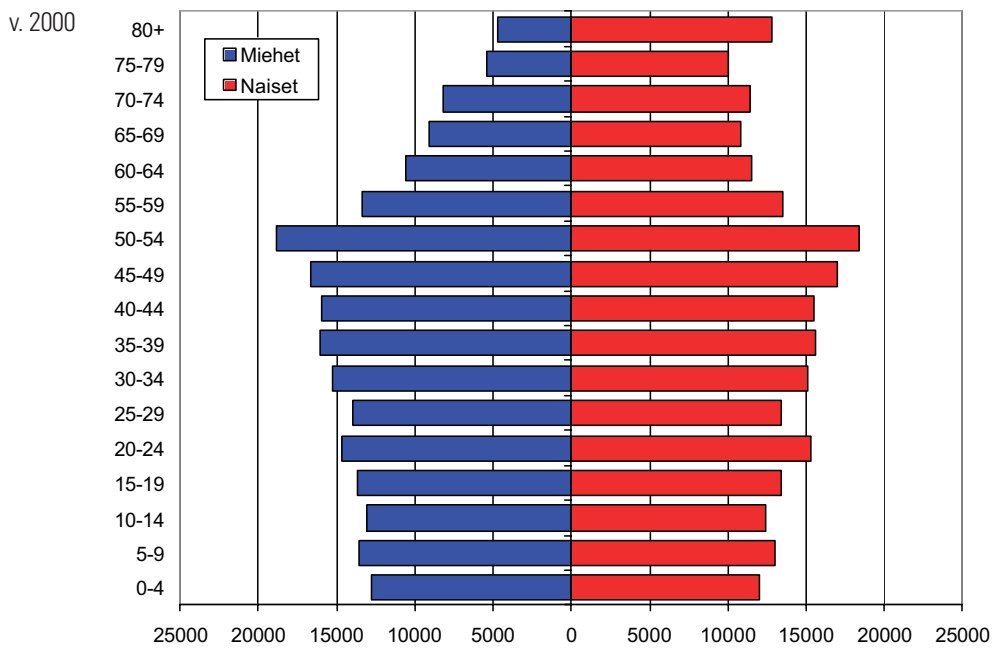


Kuvio 3. Väestön ikärakenteen muutokset Varsinais-Suomessa 2000-2015

Lasten (0-14-vuotiaat) määrä ja osuus tulee pienemään ja nuorten sekä nuorten aikuisten (15- 24-vuotiaat) tilanne säilyy ennallaan. Työmarkkinoiden toiminnan ja työvoiman saatavuuden kannalta on huolestuttavinta, että parhaassa työiässä olevien (25-54-vuotiaat) määrä tulee vuoteen 2015 mennessä vähenemään lähes 13 000 henkilöllä. Suurten ikäluokkien vanheneminen ilmenee väestörakenteessa alkusi 55-64-vuotiaiden määrän kasvuna ja edelleen 2010- luvulla yli 65-vuotiaiden niin määrän kuin suhteellisen osuuden lisäyksenä. Yli 65-vuotiaiden lukumäärä kasvaa yli 27 000 henkilöllä ja vanhuushuoltosuhte (yli 65-vuotiaiden osuus työikäisestä 15-64 -vuotiaasta väestöstä) nousee vuoden 2000 27 prosentista 34 prosenttiin vuonna 2015. Varsinais-Suomi harmaantuu kovaa vauhtia tulevina vuosikymmeninä.

Lasten niin määrällinen kuin suhteellinen väheneminen on erityisen suurta Vakka-Suomen, Turunmaan ja Loimaan seutukunnissa. Samoin nuorten määrä vähenee samoilla alueilla, joskin se ei ole yhtä voimakasta. Työmarkkinoiden toiminnan kannalta on ongelmallista, että parhaassa työiässä olevien määrä tulee pienemään maakunnan kaikissa seutukunnissa. Suhteellisesti vähäisintä tämä työvoiman lasku vuosina 2000- 2015 on Turun seutukunnassa (3 %) ja voimakkainta Vakka- Suomessa ja Turunmaalla (22 %) sekä Loimaalla (20 %). Vanhempien ikäluokkien niin määrällinen kuin suhteellinen kasvu puolestaan keskittyy lähinnä Turun seutukuntaan. Myös Vakka-Suomessa vanhusten suhteellinen kasvu on voimakasta.

Väestön ikärakenteen muutos ilmenee myös sukupuolen mukaisessa tarkastelussa. Nuorten ja keski-ikäisten ikäluokissa molempien sukupuolten määrällinen muutos on melko tasaista. Sen sijaan vanhemmissa ikäluokissa vuoteen 2015 miesten määrällinen kasvu on jopa hieman nopeampaa kuin naisten. Sen sijaan vuoteen 2030 ulottuvassa väestöennusteessa suurimmaksi ikäryhmäksi on noussut yli 80-vuotiaat naiset.



Kuvio 4. Väestön ikärakenne sukupuolen mukaan Varsinais-Suomessa vuosina 2000 ja 2015

Kuten edellä olevasta ilmenee, Varsinais-Suomessa tapahtuva väestörakenteen muutos ei etene samalla vauhdilla kaikkialla maakunnassa. Mikäli voimakas maan sisäinen muuttoliike jatkuu, väestö keskittyy kasvualueille ja väestörakenteiden epätasapaino lisääntyy. Keskuksissa lasten ja nuorten määrä pysyy suunnilleen nykytasolla, mutta laskee muualla selvästi. Maakunnan reuna-alueiden ikärakenne uhkaa muuttua erittäin vanhuspainotteiseksi.

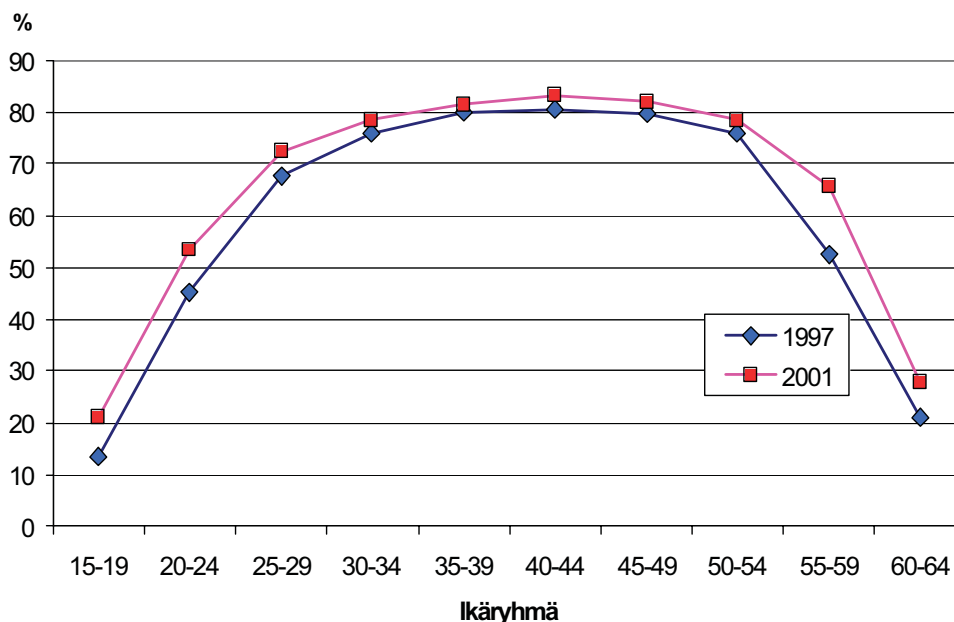
3.2 Työvoiman ikärakenne

Työikäisen väestö määrä kasvaa maakunnassa vuoteen 2010 saakka. Kasvu keskittyy kuitenkin yksinomaan yli 55-vuotiaisiin. Sen sijaan parhaassa työiässä olevien 25-54 -vuotiaiden määrä vähenee 13 000 henkilöllä, kun taas 55-64 -vuotiaiden määrä kasvaa yli 14 000 henkilöllä eli 30 prosentilla vuoteen 2000 verrattuna. Työvoiman harmaantuminen myös työpaikoilla merkitsee huomion kiinnittämistä ns. ikäjoh- tamiseen, jota on korostettu valtakunnallisessa ikäohjelmassa. Vuoden 2010 jälkeen työikäisen väestön määrä alkaa vähentyä.

Suuret ikäluokat alkavat jo lähivuosien aikana siirtyä ikäryhmiin, joissa poistumat työelämästä alkavat yleistyä. Toisaalta uudet työmarkkinoille tulevat ikäluokat alkavat pienentyä. Nämä ovat keskeisiä tekijöitä jo lähivuosina alkaville suurille työmarkkinamuutoksille. Työvoiman saatavuusongelmat alkavat todennäköisesti lisääntyä jo ennen vuosikymmenen vaihdetta, mikäli nykyiset työvoimareservit eivät halua tulla tai eivät kelpaa työmarkkinoille. Työvoimareserveihin luetaan työttömät, kotona olevat ja myös osittain myös opiskelijat.

Vaikka 55-64 -vuotiaiden määrä kasvaa, siirtyy heistä moni ennenaikaiselle eläkkeelle. Tällä hetkellä vain 10 % 64-vuotiaiden ikäluokasta jatkaa työelämässä vanhuuseläkkeelle.

Työhön osallistumista kuvataan työllisyysasteella eli työssä olevien osuudella väestöikäluokasta. Tällä hetkellä Varsinais-Suomen työllisyysaste on 70,2 %.¹ Työllisyysaste on noussut vuoden 1993 aallonpoh- jasta (62 %) ripeää tahtia. Työllisyysasteen ikäryhmittäiset vaihtelut ovat suuria; keski-ikäisten työllisyys- aste on hieman yli 80 %, kun taas nuoremmissa ja vanhemmissa ikäluokissa jäädyään noin 20 prosenttiin. Viime vuosien aikana työllisyysastetta on tavoitteiden mukaisesti saatu nostettua kaikissa ikäryhmissä.



Kuvio 5. Työllisyysaste ikäryhmän mukaan Varsinais-Suomessa vuosina 1997- 2001

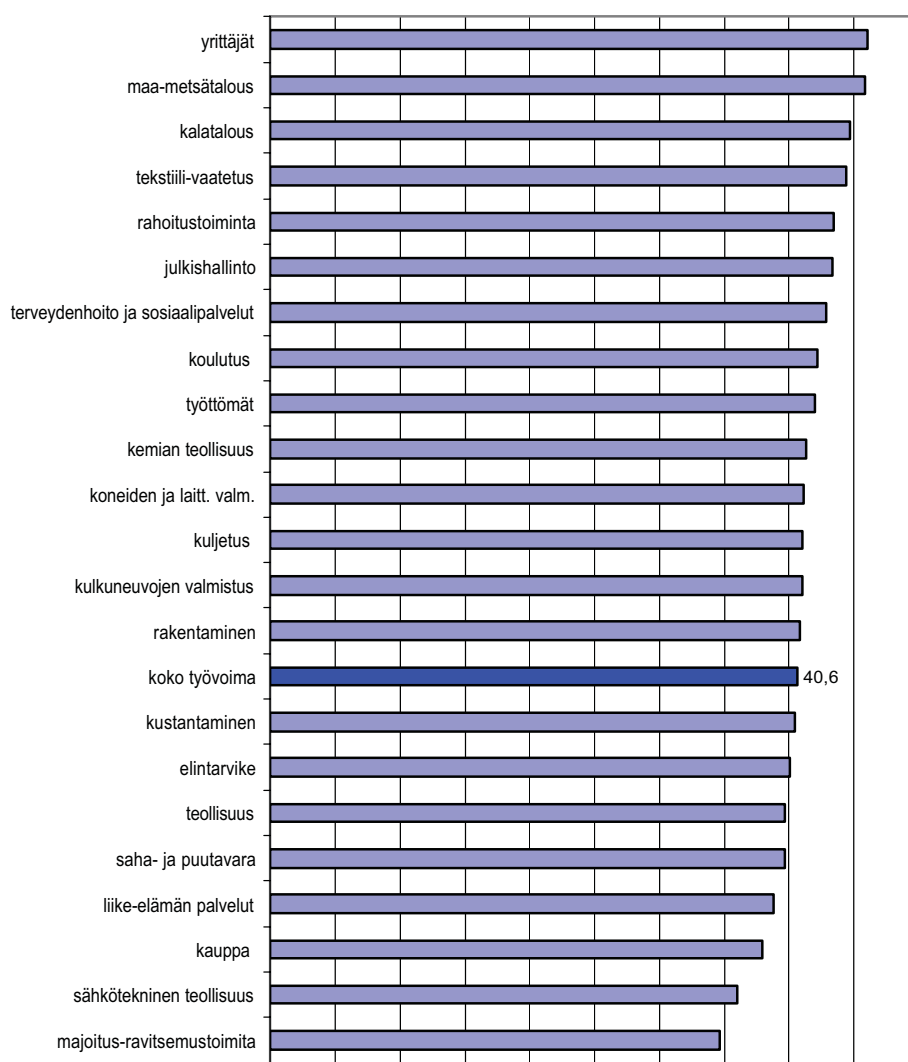
¹ Työvoimatutkimuksen mukaan vuonna 2002

Vuonna 2005 voimaan astuva uusi eläkelainsäädäntö tulee pidentämään työuria niin, että vanhempien ikäluokkien työllisyysasteet tulevat selvästi nousemaan. Näin myös koko maakunnan työssäkäyntiaste kohoaa.

Osa ikääntyneistä poistuu työelämästä myös työttömyyden, ns. eläkeputken kautta. Vuonna 2001 keskimääräinen eläköitymisikä Suomessa oli 59,3 ja EU:ssa 59,9 vuotta. EU:n tavoitteeksi on asetettu keskimääräisen eläköitymisiän nostaminen vuoteen 2010 mennessä viidellä vuodella. Ns. Sailaksen raportissa esitetään eläkkeelle lähdön lykkäämistä Suomessa kolmella vuodella ja nuorten työelämään tulon varhentamista yhdellä vuodella. Maan nykyinen hallitus on asettanut tavoitteeksi työllisyysasteen nostamisen 75 prosenttiin, seuraavan hallituskauden loppuun mennessä.²

3.2.1 Toimialoittainen ikärakenne

Työvoiman keski-ikä oli Varsinais-Suomessa vuonna 2001 40,1 vuotta. Keski-ian vaihtelut toimialoittain ovat huomattavia. Yrittäjien sekä maa- ja metsätaloudessa toimivan työvoiman keski-ikä ylittää 45 vuoden, kun majoitus- ja ravitsemustoiminnassa se jää alle 35 vuoden.

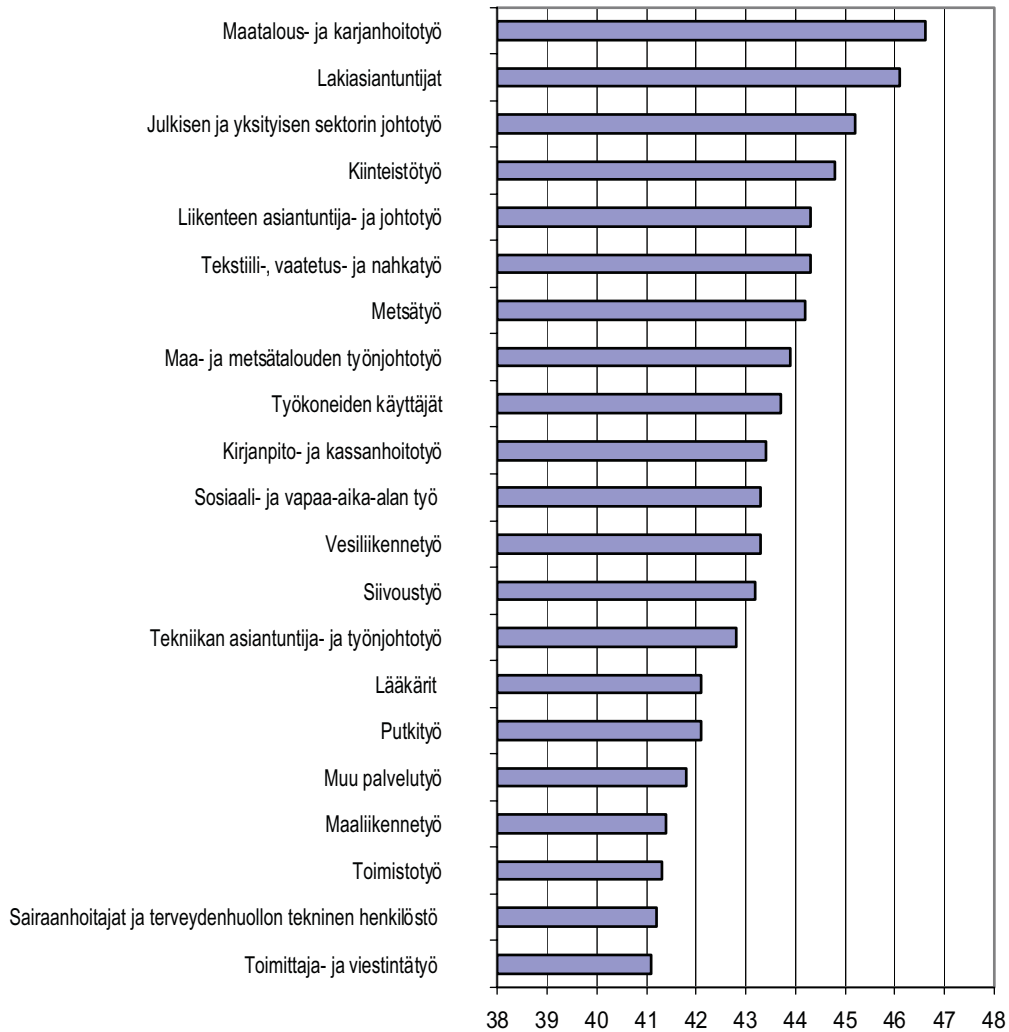


Kuvio 6. Työvoiman keski-ikä toimialoittain Varsinais-Suomessa vuonna 2001

² Valtioneuvoston kanslia. Työllisyystyöryhmän loppuraportti. VNK:n julkaisusarja 5/2003.

3.2.2 Työvoiman ikärakenne ammattiryhmittäin

Ammattiryhmäkohtaisessa tarkastelussa vanhinta työvoimaa löytyy maatalous- ja karjanhoitotyön ammatteista. Keskimääräistä varttuneempaa työvoimaa on myös useissa johto- ja asiantuntijatyön tehtävissä. Alla olevassa taulukossa on esitetty ammattien ikäjärjestys mediaani-ikänsä vanhimman ammatin mukaan.



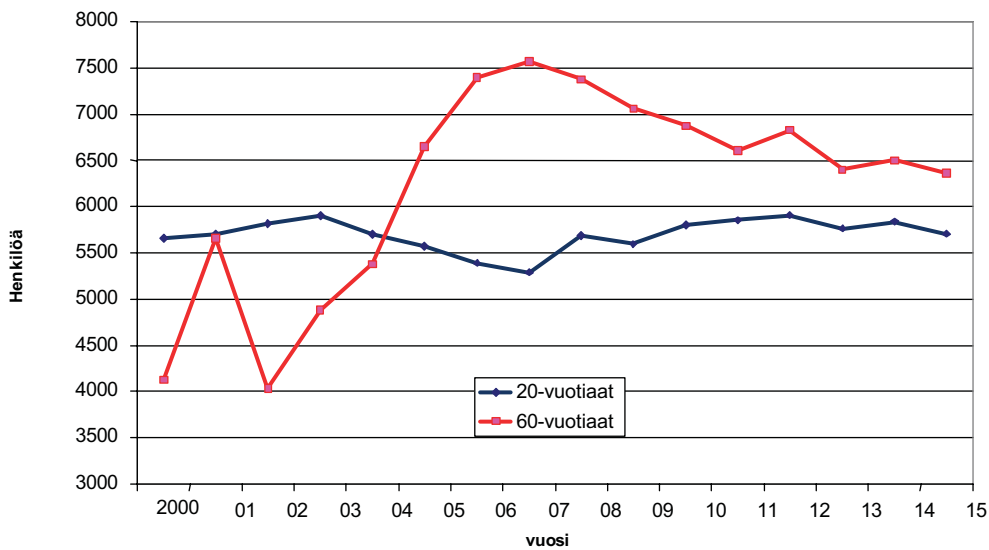
Kuvio 7. Ammattien mediaani-ikä Varsinais-Suomessa 2000, TOP 20

4. Ikärakenteen muutoksen vaikutukset ja

seuraukset

4.1 Poistuma työelämästä

Vuodesta 2000 vuoteen 2015 työelämästä poistuu Varsinais- Suomessa yli 80 000 henkilöä³ eli 41 prosenttia koko työvoimasta. Poistuman vauhti kiihtyy vuosittaisesta nykyisestä 5000 henkilöstä 7500 henkilöön jo tämän vuosikymmenen loppupuolella (kuvio 8). Työvoimaa poistuu vuodesta 2000 vuoteen 2015 mennessä yli 8 500 henkilöä enemmän kuin uutta työvoimaa tulee työmarkkinoille.



Kuvio 8. Työvoiman tulo- ja poistumavirrat Varsinais-Suomessa vuosina 2000-2015

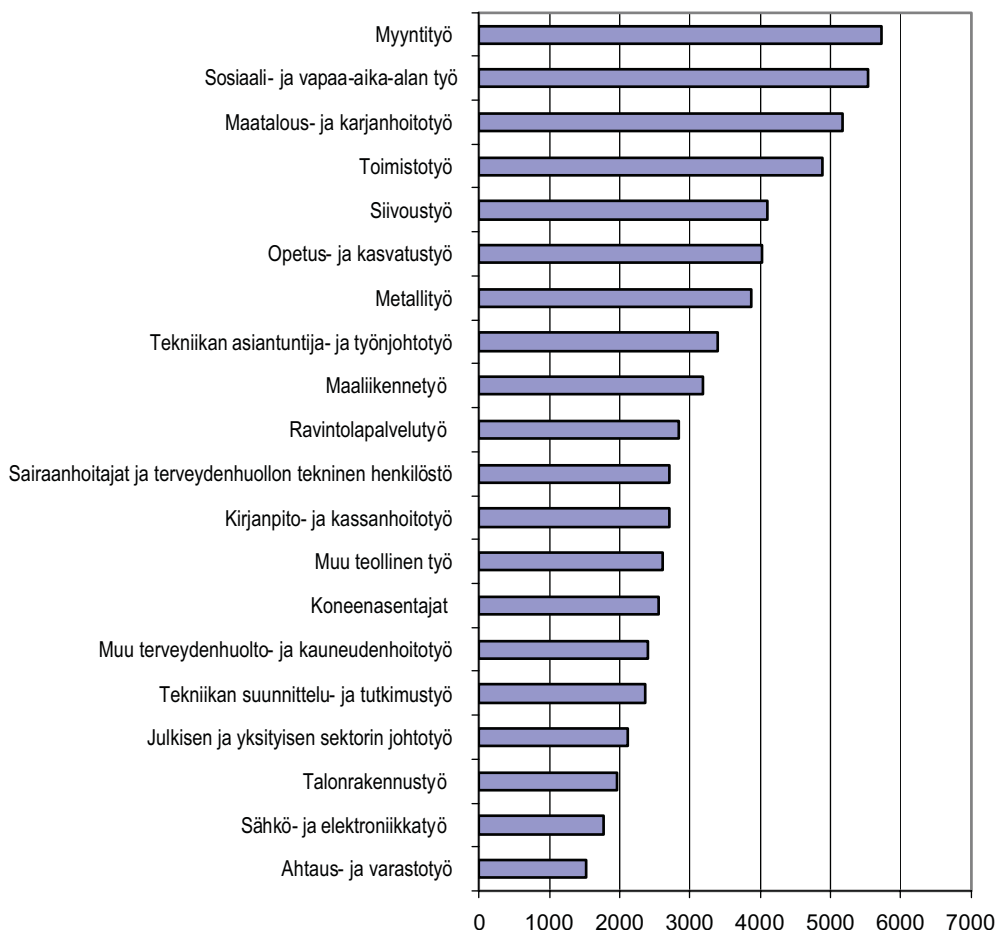
Maakunnan työvoimasta alkaa poistua jo ensi vuonna enemmän väkeä kuin työmarkkinoille tulee uutta työvoimaa. Suurimmillaan poistuman ja tulovirran erotus on vuosina 2006-08. Kaikkiaan vuosien 2004-2015 aikana poistuma ylittää tulovirran Varsinais-Suomessa 12 600 hengellä. Seutukuntien tilanne vastaa koko maakunnan profiilia. Suhteellisesti suurinta työvoiman poistuma suhteessa työvoimaan on Turunmaan, Vakka-Suomen ja Loimaan seutukunnissa.

Seutukuntaokohtaiset työvoiman poistuma- ja tulovirrat on esitetty liitteessä 2.

³ Arvio perustuu OPH:n Mitenna-mallin laskelmiin. Poistuma koostuu vanhuus- ja työkyvyttömyyseläkkeelle siirtymisestä sekä kuolleisuudesta.

4.1.1 Poistuma ammattiryhmittäin

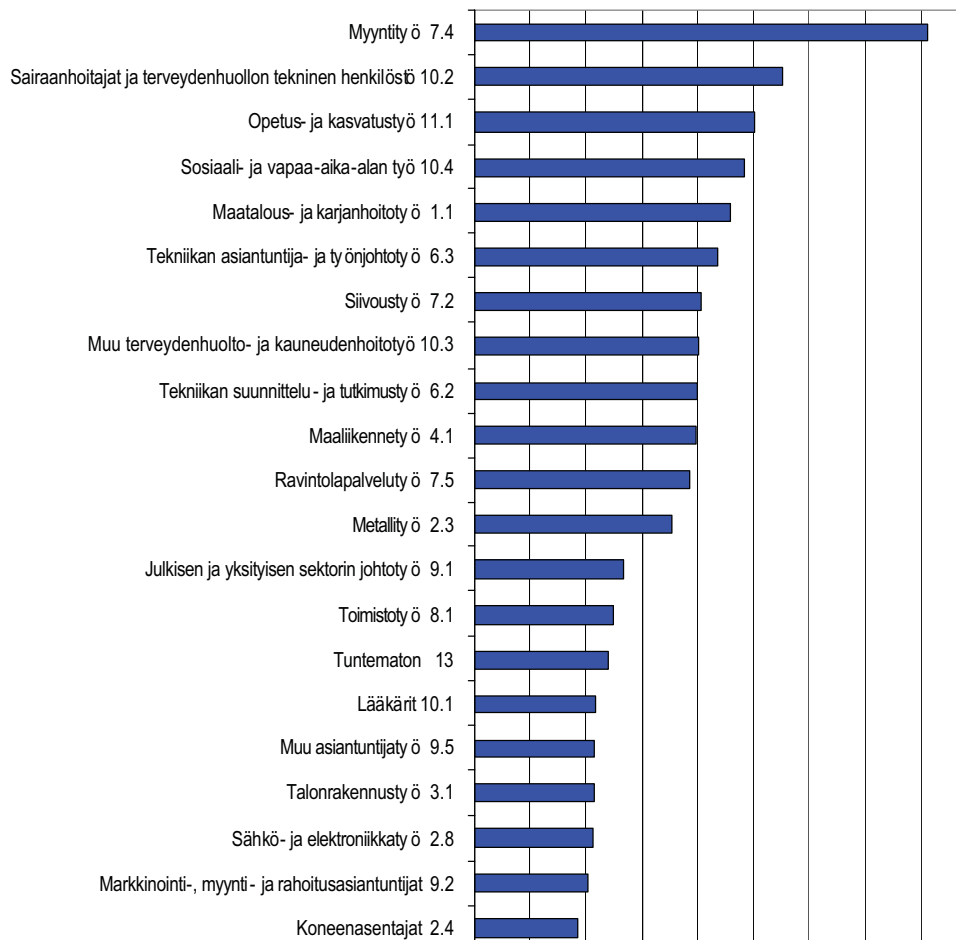
Koulutustarve 2008 -hankkeen mukaan Varsinais-Suomen työmarkkinoilta poistuu vuosien 2000-2015 aikana työvoimaa eniten myyntityöstä, sosiaali- ja vapaa-aika-alan töistä sekä useilta asiantuntijatyön ammateista.



Kuvio 9. Ammattien poistumat Varsinais-Suomessa 2000-2015, TOP 20

Suurten ikäluokkien poistuma työelämästä avaa uusia mahdollisuuksia työvoimareserveille ja uusille työmarkkinoille tuleville ikäluokille. Koulutustarve 2008- hankkeessa on arvioitu, että Varsinais-Suomessa avautuu työpaikkoja vuosien 2000- 2015 aikana 93 000 henkilölle. Ns. työpaikka-avausten jakautuminen ammattiryhmittäin ilmenee alla olevasta taulukosta. Työvoimatarve on saatu lisäämällä poistumaan arviot työllisyyden muutoksesta.

Seutukunnittaiset ammattien ikärakennepoistumat vuonna 2000 sekä suurten ikäluokkien poistumat on esitetty MARE (Maakuntien ammattirakenne-ennusteet)-menetelmällä tuotetuilla ns. ikäkorteilla, ks. www.varsinais-suomi.fi.



Kuvio 10. Työvoiman tarve ammattiryhmittäin Varsinais-Suomessa 2000- 2015

4.1.2 Poistuma sektoreittain

Sisäasiainministeriö on arvioinut, että Varsinais-Suomessa poistuu lähes 10 000 valtion hallinnon työntekijästä vanhuuseläkkeelle vuoteen 2015 mennessä 3 298 henkilöä eli 33,5 % nykyisestä työvoimasta. Poistuma on hieman koko maan vastaavaa lukua (32,2 %) korkeampi. Suurinta poistuma on paikallistason yksiköissä ja pienintä opetus- ja sosiaalitoimissa ⁴.

Valtion budjettitalouden henkilöstön kokonaispoistumaa arvioitaessa tarkastelussa on otettu mukaan vanhuus- ja muulle eläkkeelle jäävien lisäksi kuntien ja yksityisen sektorin palvelukseen siirtyvät. Tällöin poistumaksi muodostuu Varsinais-Suomessa 6090 henkilöä (61,8 %).

Kunta-alalle tarvitaan koko maassa ainakin 150 000 uutta työntekijää vuosikymmenen loppuun mennessä. Erityisen suuria ongelmia tulee olemaan terveys- ja sosiaalialan työvoimavajeen täyttämässä.

Veronkevennykset ja vaatimukset työn tuottavuuden nostamiseksi merkitsevät työvoiman vähentämistarpeen jatkumista erityisesti julkisella sektorilla. Näin ollen työelämästä poistuvien tilalle ei välttämättä palkatakaan uutta työvoimaa, vaan työt jaetaan työpaikalle jäävien kesken. Todennäköisesti tilanne vaihtelee huomattavasti eri toimialoilla ja eri ammattiryhmissä. Poistumien tarkempi analyysi vaati li-

⁴ Valtionhallinnon henkilöstö alueittain ja arvio vuoteen 2020 saakka. Sisäasiainministeriön julkaisu 8/2003. s.32

säätö- ja ikärakenteiden alueittainen eriytyminen ja suuri murros on lähinnä ns. hyvinvointipalveluiden päivähoidon, koulutuksen, terveydenhoidon ja vanhusten hoidon - turvaamisen kannalta suuri haaste. Palvelutarpeeseen vaikuttavat ikärakenteen muutos ja muuttoliike. Vaikutukset tuntuvat niin väestöään menettävillä kuin väkilukuaan lisäävillä alueilla. Keskeisiä kysymyksiä ovat, mitä palveluita ja miten paljon eri alueilla tarvitaan sekä miten näille hyvinvointialueille saadaan turvattua maakunnassa riittävästi osaavaa työvoimaa.

4.2 Palvelutarpeiden muutokset

Väestö- ja ikärakenteiden alueittainen eriytyminen ja suuri murros on lähinnä ns. hyvinvointipalveluiden päivähoidon, koulutuksen, terveydenhoidon ja vanhusten hoidon - turvaamisen kannalta suuri haaste. Palvelutarpeeseen vaikuttavat ikärakenteen muutos ja muuttoliike. Vaikutukset tuntuvat niin väestöään menettävillä kuin väkilukuaan lisäävillä alueilla. Keskeisiä kysymyksiä ovat, mitä palveluita ja miten paljon eri alueilla tarvitaan sekä miten näille hyvinvointialueille saadaan turvattua maakunnassa riittävästi osaavaa työvoimaa.

Varsinais-Suomen alueellinen ja demografinen kehitys on kaksijakoista. Maakunnan reuna-alueet kärsivät muuttotappiosta ja nuorten ikäluokat pienenevät niin, että suhteellinen supistuminen on voimakasta. Toisaalta vanhat ikäluokat kasvavat näillä alueilla keskimääräistä nopeammin. Keskusalueilla puolestaan väkiluku lisääntyy, mutta myös näillä alueilla nuoret ikäluokat pienenevät ja vanhusten määrä ja osuus kasvaa. Lasten ja nuorten ikäluokkien jopa määrällinen supistuminen merkitsee päiväkotien ja koulujen tarpeen vähenemistä. Samalla se merkitsee myös näillä aloilla tarvittavan työvoiman määrän pienenemistä. Näin ollen palvelutarpeet vaihtelevat alueellisesti.

Ikääntyneiden palvelutarjonnan perusta on Suomessa pääsääntöisesti kunnossa, kun laki säätää, että palveluiden järjestäminen on kuntien tehtävä. Todellisuudessa kaikki ikääntyneet eivät saa tarvitsemiään palveluita täysimääräisesti, koska kuntien resurssit vaihtelevat. Myös vanhusten palvelutarpeet tulevat vaihtelemaan. Yleisesti voidaan todeta, että 65-79 -vuotiaista suuri osa on vielä toimintakykyisiä ja toiminnan ja tekemisen tarve säilyy. Varsinaista palvelutarvetta alkaa esiintyä laajemmalti vasta yli 80-vuotiailla. Kaikkiaan vanhukset on nähtävä voimavarana sekä potentiaalisina ja aktiivisina yhteiskunnan osallistujina.

Kunnat ovat vastuussa palveluiden järjestämisestä, mutta ne eivät välttämättä tuota niitä itse. Pienet kunnat ovat järjestäneet varsinkin terveydenhoidon palveluita jo nyt huomattavassa määrin yhteistyössä toisten kuntien kanssa. Valtaosan peruspalveluista kunnat tuottavat kuitenkin itse.

Hyvinvointipalveluita koskeva keskustelu kulminoituu tarpeeseen täydentää kunnan omaa palvelutuotantoa ostopalveluilla. Enenevässä määrin palvelutarjontaa ulkoistetaan. Kuntaliiton selvityksen mukaan kuntien ostopalveluiden määrä lisääntyy noin kymmenen prosentin vuosivauhtia. Palveluiden oston odotetaan lähivuosien aikana edelleen lisääntyvän, kun markkinat kehittyvät. Erityisen nopeasti on lisääntynyt vanhus- ja vammaispalvelujen ostaminen ulkopuolisilta tuottajilta, peräti 20 prosentin vuosivauhtia viime vuoden aikana.

Palveluita pitäisi ostaa pitkäjänteisesti. Ei ole mitään järkeä kilpailuttaa niitä vuosittain, kuten moni kunta tekee. Yksityisten sosiaali- ja terveyspalveluiden rooli on siis alkanut muuttua julkisen palvelutuotannon täydentäjästä varteen otettavaksi vaihtoehdoksi ja kilpailijaksi julkiselle palvelutuotannolle. Koska kunnat

ovat selkeästi ruvenneet muuttamaan myös omaa rooliaan tuottajasta järjestäjäksi, ovat yksityiset markkinat näillä näkymin laajenemassa kovaa vauhtia.

Yritysten ja järjestöjen merkitys sosiaali- ja terveyspalvelujärjestelmässä on voimistunut jatkuvasti viime vuosina. Ne tuottavat jo viidesosan kaikista näiden alojen palveluista. Kuntien ostamien sosiaalipalvelujen määrä oli vuonna 2000 jo 536,5 miljoona euroa, mikä on kymmenesosa kaikista kuntien sosiaalihuollon käyttökustannuksista.

Hyvinvointipalveluiden tuotantojärjestelmä on tällä hetkellä erittäin hajautettu ja palvelujen tuottajat ovat organisoituneet monella eri tavalla. Isojen valtakunnallisten toimijoiden rinnalla ja alaisuudessa on paikallisia toimijoita ja yksittäisiä hyvin pieniäkin yrityksiä.

Väestö- ja ikärakenteen muutosten vaikutus sosiaali- ja terveyspalveluihin

Ikärakenteen muutosten kustannusvaikutuksia sosiaali- ja terveyspalveluihin voidaan tarkastella useasta näkökulmasta. Tämän vuoksi myös arviot ikääntymisen aiheuttamista kustannuksista vaihtelevat. Erityisesti terveydenhoitomenojen ja väestön ikääntymisen välisestä riippuvuudesta on esitetty erilaisia näkemyksiä. Sosiaalipalveluiden osalta keskustelu on ollut vähäisempää, sillä niiden kustannukset eivät ole historiassa kasvaneet yhtä nopeasti kuin terveydenhoitopalveluiden, eikä lääketieteen tai teknologian edistyksellä ole yhtä suurta merkitystä niiden kehityksessä.

Kokonaistaloudellisista lähtökohdista tehdyissä laskelmissa terveydenhoitosektorin kasvu kytketään ikärakenteen ohella myös bruttokansantuotteen kasvuun. Henkeä kohti lasketut terveysmenot nousevat, kun bruttokansantuote henkeä kohti nousee.

Tutkimuksissa on tuotu esiin se, että vanhusten osuuden kasvu on vain yksi tekijä, joka nostaa terveydenhoitomenoja ja on monia muita tekijöitä, joihin voidaan vaikuttaa. OECD-maissa terveydenhoitomenot nousivat vuosien 1960- 1995 aikana vuosittain lähes 6 % ja BKT yli 3 %. Terveydenhoitomenojen kasvusta 0,35 % oli ikääntymisen, 0,96 % väestön kasvun aiheuttamaa ja loput yli 4 % oli 'pohjakasvua', jonka saivat aikaan muun muassa parantuneet diagnostisointitavat, lääkkeet, institutionaaliset muutokset jne. Osa tutkimuksista painottaa sitä, että terveydenhoitomenojen kasvu ei ylipäätään ole niin voimakkaassa riippuvuussuhteessa ikärakenteen muutokseen kuin yleensä kuvitellaan. Nämä tutkimukset korostavat sitä, että vain kuolemaa edeltävät vuodet ovat intensiivisen terveyspalvelujen käytön aikaa. Silloin merkittävä ei ole eletty ikä, vaan jäljellä oleva elinikä.

Suomen talousneuvoston sihteeristön julkaisussa (2001) oletetaan, että terveydenhoitomenot/henkilö nousevat kussakin ikäryhmässä samaa vauhtia kuin bruttokansantuote/asukas. Näin laskien Suomessa ikääntyminen aiheuttaisi vuoteen 2050 mennessä lähes 3 prosenttiyksikön nousun hoitomenoissa suhteessa bruttokansantuoteeseen henkeä kohden laskettuna. Julkinen talous 2000-luvulla (1998) puolestaan arvioi, että vuoteen 2010 saakka terveyspalveluiden osuus bruttokansantuotteesta säilyy ennallaan ja nousee vuoteen 2040 mennessä pari prosenttiyksikköä⁵.

Sosiaali- ja terveyspalveluiden kysyntään vaikuttavat ikäjakautuman ohella monet yksilölliset, yhteisölliset sekä yhteiskunnalliset tekijät, mm. asuinolot, yksinasuminen, tulotaso, koulutustaso, väestön sairasta-

⁵ Ks. Nivalainen Satu & Volk Raija. Väestö ja hyvinvointipalvelut vuonna 2030: Alueellinen tarkastelu, STM:n julkaisu 2002:15. Sosiaali- ja terveysministeriö 2002.ss. 76-83.

vuus sekä palveluiden saatavuus. Lähes kaikissa tekijöissä on alueellista vaihtelua. Alueellisen vaihtelun tasoittumisesta tulevaisuudessa tuskin pystytään tekemään tarkkoja ennusteita. Hyvin karkeita suuntia voidaan yrittää hahmottaa menneen kehityksen perusteella.

Koska sosiaali- ja terveyspalveluiden alueellisia kustannuksia ei ole saatavissa ikäryhmittäin, seuraavassa käytetään koko maan keskimääräisiä kustannuksia. Kunnan valtionosuuksia laskettaessa käytetyt kustannukset vuonna 2004 euroa/asukas ilmenevät alla olevasta taulukosta. Laskennalliset kustannukset perustuvat kuntien ja kuntayhtymien sosiaali- ja terveydenhuollon käyttömenoihin.

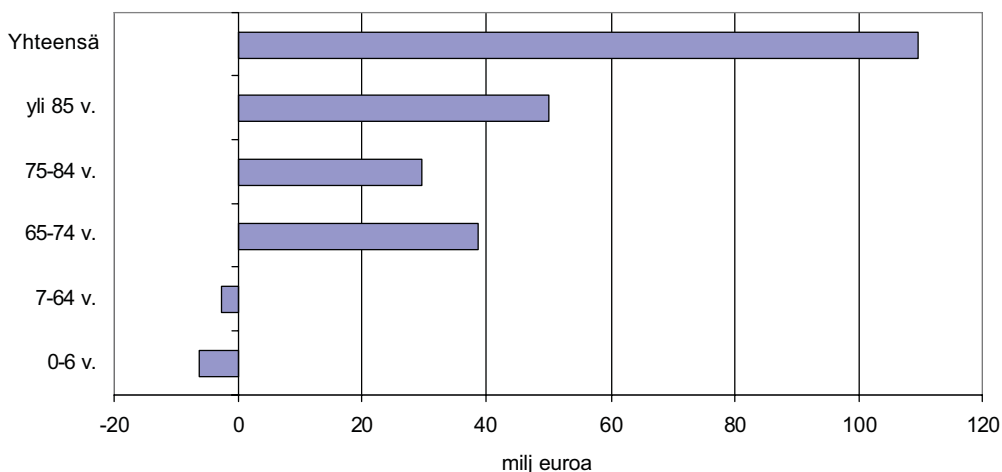
Taulukko 3. Sosiaali- ja terveydenhuollon laskennalliset kustannukset v. 2004, euroa/asukas

Ikäryhmä	Sosiaalihuolto	Terveydenhuolto
0-6 v.	4290	538
7-64 v.	308	612
65- 74 v	572	1451
75-84 v.	3492	2799
yli 85 v	9757	4858

Sosiaalihuollon kustannukset ovat korkeimmillaan elinkaaren molemmissa päässä ja pienimmillään ikäluokassa 7-64 -vuotiaat. Terveydenhuollon kustannukset sen sijaan kasvavat tasaisesti iän karttuessa.

Ikärakenteen muutoksen vaikutuksia Varsinais-Suomen kuntien sosiaali- ja terveydenhoidon kustannuksiin on arvioitu kertomalla laskennallisilla kustannuksilla kussakin ikäryhmässä tapahtunut ikärakenteen muutos vuosien 2000 ja 2015 aikana. Väestön määrän muutoksella kussakin ikäryhmässä pyritään heijastamaan sosiaali- ja terveyspalveluiden tarpeen muutoksia. Ikärakenteesta riippuvat kustannukset ovat noin 84 % kaikista laskennallisista kustannuksista. Sen vuoksi jäljempänä esitettävät kokonaissummat eivät täsmälleen vastaa enempää sosiaali- ja terveydenhuollon laskennallisia kokonaiskustannuksia, valtionosuuksia kuin toteutuneita kustannuksiakaan. Tässä laskelmassa käytetyt laskennalliset ikäriippuvaiset kustannukset olivat koko maassa vuonna 2000 noin 8,5 mrd euroa, kun toteutuneet kokonaiskustannukset olivat 9,4 mrd euroa.

Pelkkä ikärakenteen muutos aiheuttaisi vuoteen 2015 mennessä Varsinais-Suomessa muuttumattomilla kustannuksilla runsaan 54 milj.euron nousun sosiaalimenoissa ja 55 milj. euron nousun terveydenhoitomenoissa. Yhteensä menojen kasvutarve olisi nykyisellä kustannusrakenteella täten lähes 110 milj. euroa eli 13 prosenttia. Suhteellisesti suurinta kustannusten nousu olisi 65-74 -vuotiaiden ikäryhmässä eli 48 prosenttia ja yli 85-vuotiaiden ryhmässä 43 prosenttia. Sen sijaan nuorten ikäluokkien pienenemisestä johtuen lapsista (0-6-vuotiaat) aiheutuvat kustannukset supistuvat lähes neljä prosenttia.

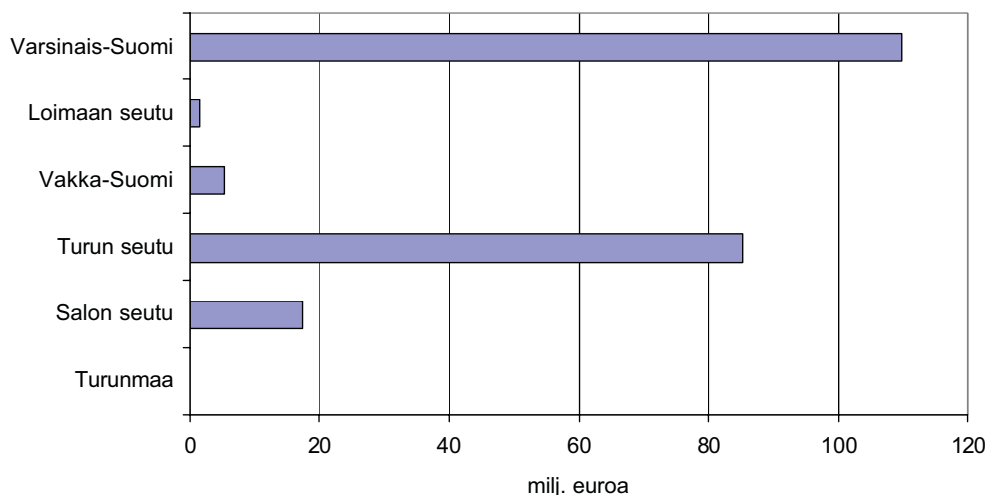


Kuvio 11 .Sosiaali- ja terveyspalveluiden kustannusten muutokset ikäryhmittäin Varsinais-Suomessa 2000-2015

Vaikka ikääntyneet ovat yhä terveempiä, osa heistä tarvitsee viimeistään elämänsä viimeisinä vuosina ulkopuolista apua. Valtaosa alle 75-vuotiaista pystyy elämään omassa kodissaan, mutta 75 vuotta täyttäneistä lähes kolmanneksen arvioidaan tarvitsevan jonkinlaista säännöllistä apua. Yli 85-vuotiaista jo useimmilla on vaikeuksia jollain terveyden alueella, mutta monet heistä ovat hoidettavissa niin, ettei se sanottavasti haittaa päivittäisiä toimintoja. Monet tämän ikäisistä tarvitsevat kuitenkin jo päivittäistä apua jossakin toiminnossa.

Tulevien vuosikymmenien terveys- ja sosiaalikulutukseen vaikuttaa se, miten toimintakykyisinä vanhukset pysyvät. Hoivapalveluiden tarve voi paljonkin muuttua, jos joihinkin toimintakykyä heikentäviin sairauksiin kuten dementiaan löydetään hoitokeinoja. Myös omaisavun kehitys - niin nuorempien kuin vanhempien ikäluokkien asenteet - vaikuttavat palvelutarpeeseen.

Ikärakenteen muutoksesta johtuvat sosiaali- ja terveyspalveluiden kustannusten muutokset seutukunnittain ilmenevät alla olevasta kuviosta. Kokonaiskustannukset pysyvät lähes muuttumattomina Turunmaan ja Loimaan seutukunnissa (kasvu 0,8-2,0 %), kun taas suurinta kasvu tulisi olemaan Turun (17 %) ja Salon (7 %) seutukunnissa.



Kuvio 12. Sosiaali- ja terveystalouden muutokset seutukunnittain Varsinais-Suomessa vuosina 2000-2015

Kustannusvaikutusarviot perustuvat siis oletukseen, että palveluja käytetään saman verran eri ikäryhmissä kuin nykyisin. Jos esimerkiksi ikääntyneiden toimintakyky ja terveydentila paranevat niin, että hoiva- ja hoitopalveluiden käyttö myöhentyy, menojen kasvupaineet vähenevät oleellisesti. On siis ensisijaista, että ikäihmiset pysyvät hyvässä kunnossa mahdollisimman pitkään. Myös terveydenhuollossa ja lääketieteessä tehtävät innovaatiot voivat muuttaa ratkaisevasti sosiaali- ja terveydenhuollon kustannusrakennetta.

Hyvinvointisektorin työvoimatarpeet

Ikärakenteen muutosten vaikutukset kulmineituvat pitkälti sosiaali- ja terveyssektorilla. Vanhusten määrän kasvu lisää palvelutarvetta ja näin myös työvoimaa tarvitaan enemmän. Toisaalta alan työvoiman keskimääräistä vanhemmasta ikärakenteesta johtuen myös työvoiman poistuminen eläkkeelle on keskimääräistä runsaampaa. Nuorten ikäluokkien pieneneminen puolestaan vähentää nuorisosta koulutuksen ja päivähoidon työvoimatarvetta. Hyvinvointipalveluiden poistumaksi on Varsinais-Suomen liiton koordinoimassa Koulutustarve 2008- projektissa päädytty seuraaviin ammattiryhmä- ja toimialakohtaisiin työvoiman poistuma- ja tarvearvioihin.

Taulukko 4. Hyvinvointisektorin ammattien poistumat Varsinais-Suomessa vuosina 2000-2015

	Työvoima 2000	Poistuma	
		2000-15	%
10.1 Lääkärit	2000	790	39,5
10.2 Sairaanhoidajat ja terveydenhuollon tekninen henkilöstö	6382	2767	43,4
10.3 Muu terveydenhuolto- ja kauneudenhoitotyö	5646	2292	40,6
10.4 Sosiaali- ja vapaa-aika-alan työ	10920	5301	48,5
11.1 Opetus- ja kasvatustyö	10070	3903	38,8
Yhteensä	35018	15053	39,5

Vuosina 2000-2015 työmarkkinoilta tulee poistumaan Varsinais-Suomessa noin 15 000 hyvinvointipalveluiden työntekijää eli lähes 40 % vuoden 2000 työvoimasta. Sosiaali- ja vapaa-aika-alan työstä poistuma on lähes puolet. Poistumasta suurin osan (50%) johtuu siirtymisestä vanhuuseläkkeelle. Opetus ja kasvatustyössä tämä osuus on lähes 60 %. Myös työkyvyttömyydestä johtuva poistuma lähentelee 50 prosenttia. Erityisen suurta se on hoivatyön ammateissa. Suurinta uuden työvoiman tarvetta eivät tuokaan sodan jälkeen syntyneet ikäluokat, vaan vasta sen jälkeisten ikäluokkien poistuminen työvoimasta. Alan suurin ikäluokka on tällä hetkellä 40-45-vuotiaiden ikäluokka. Kuntien henkilöstöstä arvioidaan poistuvan koko maassa vuoteen 2010 mennessä eläkkeelle noin kolmannes

Hyvinvointisektorilla työskentelevän työvoiman kehitys Varsinais-Suomessa vuosien 1975-2000 aikana sekä ennusteet vuoteen 2015 ilmenevät taulukosta 5.

Taulukko 5. Hyvinvointisektorin työllisyys toimialoittain Varsinais-Suomessa vuosina 1975-2000 ja ennusteet vuoteen 2015

Toimiala	Työllisten määrä						Perusura	Tavoiteura
	1975	1980	1985	1990	1995	2000	2015	2015
Opetus ja tutkimus	8635	10719	12535	11256	12073	13865	15200	16600
Terveystenhoito	7848	9635	11487	12164	11895	13758	20000	20700
Sosiaalihuolto	3000	5636	7369	10639	10735	13333	11600	15000
Yhteensä	19483	25990	31391	34059	34703	40956	46800	52300

Toimiala	Muutokset					Perusura	Tavoiteura
	1975-80	1980-85	1985-90	1990-95	1995-00	2000-15	2000-15
Opetus ja tutkimus	2084	1816	-1279	817	1792	1335	2735
Terveystenhoito	1787	1852	677	-269	1863	6242	6942
Sosiaalihuolto	2636	1733	3270	96	2598	-1733	1667
Yhteensä	6507	5401	2668	644	6253	5844	11344

Hyvinvointisektori on eräs suurimmista työllistäjistä Varsinais-Suomessa. Vuonna 2000 noin 21 % kaikista työpaikoista oli sosiaali- ja terveydenhuollon ja opetuksen toimialoilla. Naisista lähes neljännes työskentelee sosiaali- ja terveysalan ammateissa. Ala onkin erittäin naisvaltainen. Hyvinvointisektorin työvoimasta 80 % työskentelee kuntien järjestämissä palveluissa ja loput yksityisellä sektorilla.

Hyvinvointisektorin ammattiryhmäkohtainen kehitys vuosina 1975-2000 ja ennusteet vuoteen 2015 ilmenevät seuraavasta taulukosta.

Taulukko 6. Hyvinvointisektorin työlliset ammattiryhmittäin Varsinais-Suomessa vuosina 1975-2000 ja ennuste vuoteen 2015

Ammattiryhmä	Työllisten määrä			Perusura	Tavoiteura
	1980	1990	2000	2015	2015
10.1 Lääkärit	1086	1658	2000	3386	3151
10.2 Sairaanhoidajat ja terveydenhuollon tekninen henkilöstö	4176	5994	6382	9145	9659
10.3 Muu terveydenhuolto- ja kauneudenhoitotyö	3966	5541	5646	7378	8751
10.4 Sosiaali- ja vapaa-aika-alan työ	6697	9192	10920	10468	13080
11.1 Opetus- ja kasvatustyö	6091	8626	10070	11186	12450

Ammattiryhmä	muutos		Perusura	Tavoiteura
	1980-1990	1990-2000	2015	2015
10.1 Lääkärit	572	342	1386	1151
10.2 Sairaanhoidajat ja terveydenhuollon tekninen henkilöstö	1818	388	2763	3277
10.3 Muu terveydenhuolto- ja kauneudenhoitotyö	1575	105	1732	3105
10.4 Sosiaali- ja vapaa-aika-alan työ	2495	1728	-452	2160
11.1 Opetus- ja kasvatustyö	2535	1444	1116	2380

Hyvinvointipalveluiden työvoimatarpeeseen vaikuttaa lisäksi ikärakenteen ja palvelutarpeen muutoksesta johtuva palveluiden kysynnän kasvu. Poistuman ja työvoiman kysynnän muutoksen kokonaisvaikutuksen perusura ja tavoiteura ilmenevät seuraavasta taulukosta

Taulukko 7. Hyvinvointisektorin työpaikka-avaukset Varsinais-Suomessa ammattiryhmittäin vuosina 2000-2015

	Perusura			Tavoiteura		
	Muutos	Poistuma	Yhteensä	Muutos	Poistuma	Yhteensä
10.1 Lääkärit	1386	790	2176	1151	791	1942
10.2 Sairaanhoidajat ja terveydenhuollon tekninen henkilöstö	2763	2767	5530	3277	2767	6044
10.3 Muu terveydenhuolto- ja kauneudenhoitotyö	1732	2292	4024	3105	2292	5397
10.4 Sosiaali- ja vapaa-aika-alan työ	-452	5301	4849	2160	5301	7461
11.1 Opetus- ja kasvatustyö	1116	3903	5019	2380	3903	6283
yhteensä	6545	15053	21598	12073	15053	27127

Varsinais- Suomen liiton esityksessä (tavoiteura) työpaikka-avausten odotetaan lisääntyvän erityisesti terveyssektorin ammateissa. Valtakunnallisista arvioista poiketen myös opetussektorin työvoimatarpeiden odotetaan edelleen kasvavan Varsinais-Suomessa.

Vanhusten laitoshoidossa tarvittavan työvoimatarpeen arviossa lähtökohtana voidaan pitää sitä, että sataa yli 65-vuotiasta kohti oli vuonna 1999 4,5 työntekijää. Vuonna 2000 työntekijöitä oli Varsinais-Suomessa 3 300 ja vuonna 2015 tarvittaisiin 4 500, mikäli suhdeluku säilyisi samana kuin vuonna 2000.

Lasten ja nuorten lukumäärän vähentyessä vapautuu päivähoidosta ja nuorisosta koulutuksesta resursseja muihin tehtäviin. Vuonna 2015 kouluikäisiä (alle 7-15 -vuotiaita) on Varsinais-Suomessa noin 4000 vähemmän kuin vuonna 2000. Ikärakenteen muutoksesta johtuen päivähoidosta⁶ vapautuisi nykyisen mitoituksen mukaan yli 100 henkilöä ja peruskoulussa, lukioissa ja ammattikouluissa⁷ henkilökunnan tarve vähenisi noin 350 henkilöllä.

Hyvinvointipalvelut saattavat olla yksi niistä sektoreista, joissa tullaan kohtaamaan eniten rekrytointiongelmia. Ongelmien ratkaisemiseksi tulisi hyödyntää ensivaiheessa olemassa olevat työvoimareservit, niin työttömät kuin kotona olevat. Esimerkiksi nuorten alle 40-vuotiaiden naisten työssäkäyntiasteet ovat niin matalia, että potentiaalista työvoimaa on kyllä olemassa. Osalla heistä puuttuu oikeanlainen koulutus tai alaa ei koeta houkuttelevaksi. Kunnat joutuvatkin kilpailemaan niin tästä olemassa olevasta reservistä kuin työikään tulevista nuorista muiden alueiden ja alojen kanssa.

4.3 Väestörakenteen muutoksen mukanaan avaamat liiketoimintamahdollisuudet

29

Väestön ikääntyminen ja ikärakenteen jyrkkä muutos nähdään usein ongelmana ja uhkana. Ongelmiksi koetaan työvoiman ikääntyminen ja uhkaava työvoimapula, vanhusväestöstä huolehtiminen sekä eläkejärjestelmän rahoituksen riittävyys. Ikärakenteen muutos ja väestön vanheneminen tarjoaa toisaalta myös lukuisia mahdollisuuksia uusien liiketoimintojen käynnistämiseen ja näin uusien työpaikkojen luomiseen. Terveystieteiden kehittyminen ja eliniän pidentyminen on merkinnyt sitä, että eläkkeelle siirrytään yhä terveempinä ja hyväkuntoisempina. Ihmiset alkavat myös ottaa yhä enemmän vastuuta omasta terveydestään ja ovat halukkaita sijoittamaan siihen rahaa. Huomio siirtyy sairauksien hoitamisesta hyvinvoinnin lisäämiseen ja elämänlaadun parantamiseen. Eläkeläisistä tulee myös merkittävä kuluttajaryhmä. Tämän kehityksen myötä hyvinvointipalveluiden tuottamisesta tulee yhä enemmän normaalia liiketoimintaa.

Väestön ikääntymisestä, yleisestä vaurastumisesta ja hyvinvointitietoisuuden kasvamisesta johtuen hyvinvointituotteiden ja -palveluiden kysynnän ennustetaan kasvavan voimakkaasti kaikissa teollisuusmaissa. Suomen korkeatasoinen tieto- ja viestintäteknologian infrastruktuuri suo erinomaiset mahdollisuudet kilpailukykyisten hyvinvointituotteiden ja palveluiden kehittämiseksi.

Hyvinvointiklusteri muodostuu sosiaali- ja terveysalan ja siihen liittyvän tutkimuksen ja koulutuksen ympärille. Julkinen sektori kattaa suurimman osan sosiaali- ja terveydenhuollon kustannuksista ja on suuri ostaja hyvinvointiklustereiden tuotteille. Hyvinvointiklusterin teollinen toiminta on keskittynyt kapeille, mutta kasvaville alueille. Teollinen liiketoiminta on keskittynyt terveydenhuollon tekniikkaan, lääketeolli-

6 Nykymitoitus = henkilöstön määrä sataa 0-6-vuotiasta lasta kohti 11,5 työntekijää.

7 Vuonna 1998 opetushenkilökuntaa oli 7,5 henkilöä/ 100 7-19-vuotiaasta kohti ja muuta henkilökuntaa 3,7. (Ammattikorkeakoulujen ja yliopistojen henkilökunta pl.)

suuteen, diagnostiikkaan, kuntoilu- ja urheiluvälineiden sekä terveysvaikutteisten elintarvikkeiden valmistukseen. Klusterin teollinen volyymi vuonna 2000 oli 1,5-2 miljardia euroa, josta vientiä oli noin puolet. Sosiaali- ja terveydenhuollon vuotuiset kustannukset ovat noin 10 miljardia euroa, josta lääkekustannukset ovat noin 10 prosenttia. Sosiaali- ja terveydenhuolto työllisti vuonna 2000 noin 320 000 henkilöä. Hyvinvointiklusterin teollinen osa työllisti vuonna 2000 Suomessa noin 15 000 henkilöä.⁸

VTT:n väestön ikääntymistä koskevassa esitutkimuksessa⁹ väestö jaettiin neljään 'ikään', joille oli ominaisia yleispäteviä piirteitä. Eri ikävaiheissa oleville tunnistettiin seuraavan taulukon mukaisia innovaatiotoiminnan haasteita ja mahdollisuuksia.

Taulukko 8. Innovaatiotoiminnan mahdollisuudet ikävaiheittain

Vaihe	Kuvaus	Innovaatiotoiminnan mahdollisuudet
1. ikä	Lapsuus ja koulutus	
2. ikä	Työelämän vaihe	<ul style="list-style-type: none"> * Teknologia- ja palveluinnovaatiot korvaavat vähenevää työvoimaa * Innovaatiot soveltuvat myös ikääntyvien käyttöön * Innovaatioiden avulla työelämässä viihdytään pitempään
3. ikä	Ansiotyöstä vapautuminen ja itsenäisyys	<ul style="list-style-type: none"> * Innovaatiot tukevat ikääntyneiden itsenäistä suoriutumista mahdollisimman pitkään * Innovaatiot menestyvät markkinoilla, joilla ikääntyneet ovat entistä vaativampia ja maksukykyisempiä kuluttajia ja palveluiden käyttäjiä
4. ikä	Riippuvuus ulkopuolisesta hoidosta	<i>Innovaatiot helpottavat ja tehostavat hoitajien työtä, jolloin myös hoitoalan arvostus nousee</i>

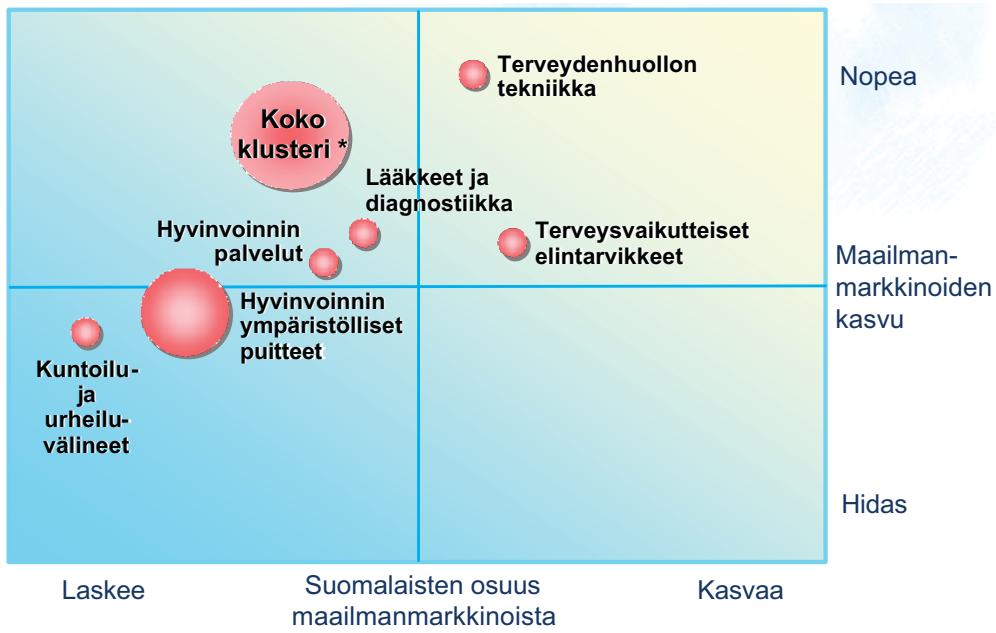
Mahdollisuuksia uusille liiketoiminnoille on avautumassa myös asumisessa, liikenteessä, vapaa- ajassa, yhdistystoiminnassa ja kulttuuripalveluiden tuotannossa. Merkittäviä tulevaisuuden tuotteita odotetaan löytyvän myös terveydenhuollon tekniikkaan, diagnostiikkaan ja uusiin lääkkeisiin liittyvistä innovaatioista. Myös terveysvaikutteisten elintarvikkeiden markkinoiden odotetaan voimakkaasti kasvavan.

Tekesin iWell-tekniologiaohjelmassa etsitään välineitä, joilla terveys- ja sosiaalipalveluita pystytään tuottamaan tehokkaammin tekniikan avulla. Teknologisten tuotteiden ja palveluiden käyttö tulee lisääntymään huomattavasti tulevaisuudessa. Tämä tulee muuttamaan terveydenhuoltojärjestelmää ja edellyttää jatkuvaa terveys- ja sosiaalihenkilökunnan jatko- ja täydennyskoulutusta.

Tekesin selvityksen mukaan Suomen hyvinvointiklusterin mahdollisuudet globaaleilla markkinoilla ilmenevät kuviosta

⁸ Tulevaisuus on osaamisessa. Teknologiastrategia - näkemys valinnoista. Tekes.2002.

⁹ Erja Väyrynen. Väestön ikääntyminen - haaste ja mahdollisuus teknologian ennakoinnille ja kehittämiselle, innovaatioille ja elinkeinotoiminnalle sekä niitä koskevalle politiikalle - VIHMA. VTT, Teknologian tutkimus.



Kuvio 13. Hyvinvointiklusterin dynamiikka. (Lähde: Tekes)

Keskeiset lähinnä terveydenhuoltoon liittyvät sovellukset, joissa on huomattavia liiketoimintamahdollisuuksia, ovat Teksin selvitysten mukaan.

Taulukko 9. Terveystekniikan liiketoimintamahdollisuudet tulevaisuudessa

2005 - 2010	2010 jälkeen
Terveydenhuollon tietotekniikka	Geeniterapia, allergioiden ehkäisy
Terveystekniikka	Etäkirurgia
Täsmälääkitys	Luonnolliset keino-osat
Etä- ja täsmädiagnosointi	Elämyskoodit
Itsenäisen suoriutumisen teknologiat, etähoito ja kuntoutus	Hyvinvointia edistävät miljööt
virtuaaliset terveyspalvelut	ehkäisevät täsmäravinteet elintapaisairauksiin
Terveen asumisen puitteet ja puhdas terveellinen elinympäristö	
Viihtyisä ja tuottava työympäristö	

Potentiaalisia mahdollisuuksia löytyy myös terveydenhuollon sähköisistä palveluista ja sosiaalipalveluiden verkottumisesta.

Väestön nopea ikääntyminen asettaa haasteita palvelujärjestelmän lisäksi koko kansantaloudelle. Haasteista selvitäksemme meidän täytyy kehittää ja ottaa hyötykäyttöön teknologiaa, jonka avulla voidaan tehostaa sosiaali- ja terveyspalveluiden tuotantoa sekä tukea ennaltaehkäisevää terveydenhuoltoa ja omatoimista selviytymistä.

Intensiivisen ikääntymiseen liittyvien niin teknisten kuin sosiaalisten innovaatioiden tutkimus- ja kehittämistyön ansiosta Suomelle voi avautua etulyöntiasema globaaleilla markkinoilla. Pohjois-Amerikan markkinoiden lisäksi laajat markkinat avautuvat muun muassa Aasiassa. Esimerkkinä tästä on Finpron ja Tekesin iWell-teknologiaohjelman osana Japaniin Sendain kaupunkiin rakennettava ikääntyvän väestön palveluihin erikoistuva hyvinvointikeskus. Noin 33 miljoona euroa maksava hanke on suurin ulkomaille koskaan toteutettu suomalaisen hyvinvointiteknologian projekti.

5. Ikärakenteen muutoksen skenaariot

Varsinais-Suomen ikäskenaariot¹⁰ on tuotettu ryhmätyössä, johon kuuluivat Varsinais-Suomen liitosta Tuula Halttunen, Mervi Kylmä ja Eira Saari, SYKE 2004 -verkostoprojektista¹¹ Tarja Miikkulainen sekä Turun yliopiston sosiaalipolitiikan laitokselta Heikki Suhonen. Koska ikärakenteen muutoksessa keskeistä on väestön vanheneminen ja suurten ikäluokkien laajamittainen poistuminen työelämästä, skenaariotyöskentelyssä keskityttiin näiden ilmiöalueiden seurausten ja vaikutusten analysointiin.

Ryhmätyön tuloksena syntyneet peruskomukset ja APESTE-analyysi¹² on esitetty liitteessä 5. Työryhmätyön aikana päädyttiin seuraaviin ikärakenteen muutokseen vaikuttaviin ja sitä ohjaaviin (mega)trendeihin¹³.

Ikärakenteen muutoksen megatrendit

1. Teknologian nopea kehitys jatkuu (ict, bio, lääke, geeniteknologiat ...)
2. Globalisaatio, tuotannon siirtyminen Aasiaan ja kaupan vapautuminen
3. Verkostoituminen/ klusteroituminen
4. Kestävä kehitys
5. Ikääntyminen etenkin pohjoisella pallonpuoliskolla ja vanhuusväestön kasvu
6. Jatkuva eliniän kasvu
7. Yksinasumisen lisääntyminen
8. Hoivasektorin ulkoistaminen ja ostopalvelut
9. Köyhien vanhusten määrän kasvu; työmarkkinatuella eläkkeelle lähtevät (laman pitkä varjo)

¹⁰ Skenaariotyöskentely on yksi tulevaisuuden tutkimuksen ja tulevaisuuden tekemisen työkalu. Skenaarioajattelussa tulevaisuutta ei nähdä yhtenä jo valmiiksi määrättyä todellisuutena vaan useana vaihtoehtoisena tulevaisuudentilana. Skenaariotyöskentely antaa mahdollisuuden siis varautua useaan erilaiseen tulevaisuuteen. Tärkeimpänä tavoitteena on päätöksentekijöiden tiedon lisääminen tarkasteltavasta ilmiöstä ja valintojen helpottaminen.

Skenaariotyöskentely vaiheita ovat yleensä 1) peruskomusten kartoittaminen, 2) APESTE- analyysin teko; menetelmällä tunnistetaan ja määritellään keskeiset tarkasteltavaan ilmiöön vaikuttavat muutostekijät ja 3) tulevaisuustaulukon laatiminen. Skenaariotyöskentelyn lähtökohtina ovat myös megatrendi- ja heikot signaalit-analyysi.

Skenaario sisältää 1) nykytilan kuvauksen, 2) tulevaisuuden tilojen kuvaukset ja 3) kuvauksen niistä loogisista tapahtumaketjuista ja prosesseista, jotka johtavat nykyhetkestä tulevaisuuden tilaan.

¹¹ SYKE 2004 -verkostoprojekti on Varsinais-Suomen liiton ja Länsi-Suomen lääninhallituksen rahoittama projekti.

¹² APESTE-anlyysillä pyritään tunnistamaan tarkasteltavaan ilmiöön vaikuttavat muutosvoimat. A=arvot, P=poliittiset, E=(economic) taloudelliset, S= sosiaaliset, T=teknologiset ja E=(environment) ympäristöön liittyvät muutostekijät/näkökulmat.

¹³ Megatrendeillä eli kehityksen suurilla aalloilla tai linjoilla tarkoitetaan yleensä sellaisia makrotason ilmiöitä tai ilmiökokonaisuuksia, joilla voidaan nähdä olevan yleinen jo toteutuneen kehityksen perusteella tunnistettava suunta, jonka uskotaan jatkuvan samansuuntaisesti myös tulevaisuudessa. Megatrendit ovat lähes aina annettuja toimintaympäristötekijöitä, joiden suuntaa yksittäiset toimijat eivät määrää. Sen sijaan niitä voidaan pyrkiä tunnistamaan ja samalla voidaan toimintaa sopeuttaa nämä suuret kehitysilmiot hyvin huomioon ottavaksi.

Ikärakenteen muutoksen heikoiksi signaaleiksi puolestaan tunnistettiin seuraavat ilmiöt.

Ikärakenteen muutoksen heikot signaalit¹⁴:

1. Harmaat pantterit (aktiiviset vanhukset)
2. Eläkkeelle jäävien paluu takaisin 'maaseudulle/kotiseudulle'¹⁵
3. Yksilöllisyyden korostuminen, keskittyminen itseen
4. Uusien turvapalveluiden tarve (terrorismin uhka)
5. Humanismin ja eettisen ajattelun uusi nousu, perinteet
6. Ihmisten välisen vuorovaikutuksen kasvu
7. Vanhusten itsenäistä selviytymistä parantavat innovaatiot
8. Vanhojen pariskuntien määrän kasvu

Ryhmätyöskentelyn tuloksena kehitettiin seuraavat skenaariot:

1. Nykymeno jatkuu - skenaario
2. Jaksamisen ja suvaitsevuuden Varsinais-Suomi- skenaario
3. Varsinais-Suomen kriisiskenaario

Skenaarioryhmässä päädyttiin siihen, että skenaario. 'Jaksamisen ja suvaitsevaisuuden Varsinais-Suomi' tulisi asettaa maakunnassa päämääräksi, jota kohti päätöksenteossa tulisi kulkea. On käynnistettävä hankkeita ja toimenpiteitä, jotka tukevat tämän tahtotilan saavuttamista.¹⁶

5.1 Skenaario 1: Nykymeno jatkuu

Tulevaisuuskuvasa talouden suhdannevaihtelut ovat jatkuneet, ja talous on kasvanut keskimäärin 2-3 prosenttia vuosittain. Suuret ikäluokat ovat siirtyneet varhain eläkkeelle. Kun 2000-luvun alkupuolella keskimääräinen eläköitymisikä oli 59 vuotta, on se 2010-luvulla ollut noin 61 vuotta. Työhyvinvointi ja työpaineet työpaikoilla jatkuvat vaikeina. Työssä jaksaminen ja työviihtyvyys koetaan kaikilla työelämän sektoreilla suurina ongelmina. Erityisesti hyvinvointipalveluissa - sosiaali- ja terveystyössä sekä opetus-sektorilla - ongelmat ovat keskimääräistä vaikeampia. Eläkkeelle siirtyneiden suurten ikäluokkien fyysinen kunto on kohtuullisen hyvä, mutta heidän henkinen kuntonsa on keskimäärin huono. Väsyneinä he haluavat etäisyyttä kaikkeen, mitä ovat aikaisemmin tehneet. He haluavat rentoutua, eivätkä halua ottaa keskeistä vastuuta omaistensa eivätkä muiden ikääntyneiden hoidosta. Yhteisvastuu lähimmäisestä on vähentynyt viimeisten vuosikymmenten aikana. Myös nuorten asenteet ikääntyviä ja ikääntyneitä kohtaan ovat kielteisiä. Vanhukset nähdään taakkana, jonka hoidosta aktiivisesta työiässä olevat joutuvat verotuksesta huolimatta hoitamaan. Vältetään vastuun ottamista, vastuu siirretään järjestelmälle.

¹⁴ Heikot signaalit kertovat ilmiöistä, jotka ovat 'oraalla' ja joilla ei yleensä ole historiaa, trendiä tai selvästi tunnistettavaa menneisyyttä, mutta jotka voivat tulevaisuudessa muodostua aivan keskeisiksi ilmiöiksi ja vaikuttajiksi. Heikkojen signaalien tunnistajan uskotaan olevan muita paremmassa asemassa muun muassa käynnistettäessä uutta liiketoimintaa.

¹⁵ Vaasan yliopistossa tehdyn tutkimuksen mukaan huomattava joukko lähivuosina eläkkeelle siirtyvistä haluaa kernaasti muuttaa sinne, mistä he joskus 1960-luvulla lähtivät eli takaisin maaseudulle. Paluusta maaseudulle haaveilevien joukko on noin neljännesmiljoona. Pysyvästi maaseudulle haluaisi palata noin 100 000. Heidän lisäksi noin 150 000 haluaisi viettää maalla ainakin neljä kuukautta vuodessa. Se tarkoittaisi käytännössä yleensä kesäaikaa.

¹⁶ Valtakunnallisia ikärakenneskenaarioita on esitetty julkaisussa, Kuusi Osmo, Ikääntyneiden itsenäistä selviytymistä tukeva tulevaisuuspolitiikka ja geronteknologia. Eduskunnan kanslian julkaisu 1/2001. Tulevaisuusvaliokunta. teknologian arvioiteja 9.

Suomeen saapuu maahanmuuttajia (ml. pakolaiset) tasaiseen tahtiin maailman eri kolkilta. Työperäistä maahanmuuttoa tapahtuu työlupalinjausten mukaisesti. Varsinais-Suomessa olevat vastaanottokeskukset ovat laajentuneet ja nykyisten keskuksen lisäksi myös Vakka- Suomeen on rakennettu uusi keskus. Maahanmuuttajat tulevat lähinnä Baltian maista sekä Venäjältä ja he sijoittuvat lähinnä työvoimapulasta kärsiville aloille, kuten metalli- ja rakennusteollisuuteen, maataloustöihin, siivoustyöhön ja jossakin määrin myös sosiaali- ja terveystyöhön. Maahanmuuttajien ja pakolaisten toinen polvi on jo integroitunut melko hyvin suomalaiseen elämänmuotoon.

Taloukasvun jatkuessa kohtuullisena ikääntyneillä ja heidän omaisillaan on valmius maksaa korkealuokkaisesta hoivasta. Myös julkisen sektorin säästöohjelmia ja verotuksen keventymistä on jatkettu. Tästä johtuen sosiaali- ja terveyspalveluiden ulkoistaminen on jatkunut ja yksityisen sektorin osuuden kasvu on jatkunut niin, että jo puolet palveluista hoidetaan yksityisellä sektorilla. Hoivatyön tarve on lisääntynyt erityisesti yli 80-vuotiaiden määrän kasvusta johtuen. Sosiaali- ja terveystyön huonosta imagosta ja matalasta palkkatasosta johtuen alalla koetaan selvää työvoimapulaa. Alan osaamisvaatimukset ovat kuitenkin niin korkeat, että 5 prosentin työttömyysasteesta huolimatta työttömät eivät kelpaa alan vaativiin työtehtäviin. Työvoimapulaa koetaan yleisesti myös muilla aloilla ja ammateissa.

1990-luvun syvän laman seurauksena Varsinais-Suomeen syntyi suuri syrjäytyneiden väestönosa, joka sinnitteli työmarkkinatuella eläköitymiseensä asti. Tämän 90-luvun laman ns. pitkän varjon eläkkeelle siirtymisen myötä Varsinais-Suomeen on muodostunut erityinen ikääntyneiden ryhmä, joiden syrjässä oleminen jatkuu myös vanhuusiässä. Lähinnä nämä ovat naisia, sillä ns. työttömyden kovaan ytimeen vielä 2000-luvun alussa kuuluneiden miesten kuolleisuus on ollut keskimääräistä suurempaa ja nämä ovat jo vuosia sitten poistuneet ns. työmarkkinajonoista. Syrjäytyminen jatkuu eri muodoissaan.

Erityisesti hoivapalveluissa tullaan voimakkaasti panostamaan itsenäistä selviytymistä tukeviin teknologisiin ratkaisuihin. Näin voidaan vähentää hoivahenkilökunnan niukkuuteen ja väsymiseen liittyviä ongelmia. Mittavista panostuksista huolimatta kehitys ei ole kuitenkaan edennyt niin kuin vielä 2000-luvun alussa odotettiin. Uuden kehitetyn teknologian hinta on korkea ja kaikki vanhukset eivät ole oppineet käyttämään vaikeaselkoisia ja outoja 'vempeleitä'. Teknologiasta ei ole pystytty kehittämään ihmisen mitausta. Myöskään lääke- ja bioteknologiassa ei ole vielä tehty ikääntyneiden elämää helpottavia suuria läpimurtoja ja pitkään odotettuja innovaatioita. Uuden itsenäistä selviämistä tukevan tekniikan laajalla käytöllä kyetään selviämään vähemmällä hoivatyöllä kuin mitä ikärakenteen muutos muutoin edellyttäisi.

Osa-aikatyöt ja pätkätyöt ovat edelleen melko yleisiä. Tällaisia töitä tekee noin 30 prosenttia työvoimasta. Tämä on vaikuttanut siihen, että perheiden perustamista lykätään ja lasten tekoa siirretään myöhempiin vuosiin. Näin pitkään toivottua "babyboomia" ei ole saatu käynnistettyä. Varsinais-Suomessa on jo vuosia ollut negatiivinen luonnollinen väestönkasvu. Väkiluku maakunnassa on kylläkin lisääntynyt, mutta kasvu on johtunut pääasiassa maan sisäisestä muuttoliikkeestä ja maahanmuutosta.

Kestävän kehityksen vaatimus on jatkunut viimeisten vuosikymmenten ajan - juhlapuheissa. Tavaroiden kierrätys ja kirpputorit ovat kuitenkin jopa laajentuneet viimeisten vuosien aikana. Todellisiin tekoihin ei ole ryhdytty globaalien ympäristöongelmien ratkaisemiseksi. Myöskään ns. elinkaariasumisen suhteen ei ole tapahtunut erityisiä läpimurtoja.

Taulukko 10. Ikääntyvän Varsinais-Suomen tulevaisuus, skenaario 1

Keskeiset tulevaisuuteen vaikuttavat tekijät	Vaikuttavan tekijän eri kehitysmahdollisuudet		
Taloukasvu	hidas, 0-1%	2-3 %	nopea, yli 4%
Työllisyys	suuri työttömyys	kohtuullinen 5-6% työttömyys	suuri työvoimapula
Maahanmuuttopolitiikka	suunnittelematon	pidättyväinen, kiintiöiden mukaan	aktiivinen
Julkisen ja yksityisen välinen suhde	julkinen kasvaa	yksityistäminen kasvaa	verkostoituminen lisääntyy
Osallistuminen	syрjätyminen lisääntyy	yksilöllisyys korostuu	aktiivinen osallistuminen, uudet yhteisöl- lisyiden muodot
Itsenäistä selviytymistä tukeva teknologia	kehittäminen pysähtyy	suppeaa	intensiivistä laaja-alaista
Työelämän suhteet/toiminta	jaksamisongelmat lisääntyneet, tehokkuus ja tuottavuus korostuu	jaksamisongelmia esiintyy tietyillä aloilla	työelämässä viihdytään
Yhteisvastuu	vähenee	nykytilanne	lisääntyy
Lääke- ja bioteknologian kehitys	panostukset vähenevät, taantuu	kehitys hidasta. ei suuria innovaatioita	Merkittäviä innovaatioita ja läpimurtoja
Demografinen muutos	huoltosuhte epäedullinen, perheet hajoaa, yksinäisyys	mosaiikkimaisuus lisääntyy	luonnollinen väestönkasvu voim., perheen merkitys kasvaa
Hoivatyön tarve	lisääntyy vähemmän kuin väestörakenteen muutos edellyttää	Lisääntyy vastaten väestörakenteen muutosta	lisääntyy enemmän kuin mitä seuraa väestörakenteen muutoksesta
Elinikäinen oppiminen	oma asia, yhteiskunnan tuki loppuu	yhteiskunta tukee	yhteiskunta tukee merkittävästi, koetaan tärkeäksi
Kestävä kehitys	unohdetaan	juhlapuheissa	läpi yhteiskunnan
Yhteiskunnallinen ilmapiiri	sulkeutuneisuus suvaitsemattomuus kontrolli	nykytilanne	avoimuus, suvaitsevaisuus, erilaisuuden hyväksyminen
Alueellinen kehitys	keskittyminen	tasapainoinen	hajautuva

5.2 Skenaario 2: Jaksamisen ja suvaitsevaisuuden Varsinais-Suomi

Skenaarion keskeinen valinta on ryhtyä määrätietoisesti ja pitkäjänteisesti parantamaan työn mielekkyyttä ja työssä jaksamista. Julkinen sektori ja yritykset ovat käynnistäneet laajoja kaikille työelämän aloille ulottuvia työorganisaatioiden kehittämissuunnitelmia, joissa on keskitytty työpaikkojen johtamis- ja ohjausjärjestelmien sekä työhyvinvoinnin parantamiseen. Erityistä huomiota on kiinnitetty henkilöstön ja johdon palaute- ja vuorovaikutusjärjestelmien sekä laatu- ja laatujärjestelmien kehittämiseen. Henkilöstöpolitiikassa on alettu päätöksien asemasta suosia pitkäaikaisia ja turvallisia työsuhteita kiireettömyyden ilmapiirissä. Työntekijöillä on jälleen jäänyt enemmän aikaa perheelle ja vapaa-ajan harrastuksiin. Suhtautuminen työhön on muuttunut myönteisemmäksi. Työolobarometrien mukaan jaksamisongelmat ovat selvästi vähentyneet.

Työelämään on kehitetty joustavia työnteon malleja. Työn kierrätys ja etätyön teko on yleistä. Eläkkeelle jääneet hyväkuntoiset ja työhaluiset osallistuvat yleisesti työelämään lähinnä osa-aikatyöhön. Heiltä riittää aikaa ja tarmoa osallistua myös vapaaehtoistyöhön sekä omaistensa että muiden ikääntyneiden hoitoon. Suuriin ikäluokkiin kuuluvilla ei ole tarvetta ja halua asettua laajassa mitassa ulkomaille eläkkeelle siirryttyään.

Kun talouskasvu on jatkunut suotuisana 3-4 prosentin vuosivauhtia, julkisen sektorin hyvinvointipalveluihin on pystytty panostamaan palveluiden kysyntää vastaavasti. Tämä on merkinnyt samalla sitä, että näissä palveluissa tarvitaan runsaasti uutta työvoimaa. Kotimaiset työvoimareservit alkavat olla täyskäytössä ja pulaa osaavasta työvoimasta hyvinvointiklusterissa esiintyy yleisesti. Naisten työllisyysasteet ovat lähentyneet miesten työhönsallistumista myös alle 40-vuotiaiden ikäryhmissä. Kasvavaan työvoimatarpeen tyydyttämiseksi on turvauduttu myös ulkomaiseen työvoimaan. Tilanteeseen on pystytty varautumaan jo ajoissa aktiivisella maahanmuuttopolitiikalla. Ulkomaista työvoimaa on otettu maahan suunnitelmallisesti ja kotouttamistyön henkilöpiiriä on pystytty laajentamaan. Maahanmuuttopolitiikka ei ole ollut vain satunnaisten pakolaisryhmien sijoittamista. Jonkun Itä-Euroopan maan tai jopa Intian hallituksen kanssa suunnitellaan, kuinka paikalliset nuoret voisivat toimia molempia osapuolia hyödyntävällä tavalla Suomessa hoivatehtävissä ja uuden talouden ammateissa.

Julkisen vallan tukema maahanmuutto nostattaa myös äänestäjäkriittisyyttä, koska työttömyys on säilynyt edelleen suhteellisen korkealla 5-6 prosentin tasolla. Työttömyys on luonteeltaan ns. rakennetyöttömyyttä. Työelämän osaamisvaatimukset eivät kohtaa työttömien tietoja ja taitoja. Media on kuitenkin jakanut asiallista informaatiota ulkomaisen työvoiman tarpeellisuudesta maamme kansantalouden kannalta. Vanheneva väestönosa nähdään myös voimavarana, jota arvostetaan ja kunnioitetaan yleisesti muun muassa julkisessa sanassa ja mediassa. Tämän vuoksi yhteiskunnallinen ilmapiiri suosii avoimuutta, suvaitsevaisuutta ja erilaisuuden hyväksymistä. Näin Suomessa on vältetty eri kansallisuuksien vastakkainasettelu ja etniset ristiriidat.

Julkinen sektori takaa perusturvan kaikille kansalaisille. Palvelut toimivat tehokkaasti ja laadukkaasti. Jatkuva tulotason ja vaurauden noususta johtuen myös yksityiset hyvinvointipalveluita tarjoavien yritysten määrä ja työvoima kasvanut noin 30 prosenttiin. Työelämässä ja erityisesti julkisella sektorilla suhtaudutaan myönteisesti yhteistyöhön ja verkostoitumiseen. Tämä on lisännyt hyvinvointipalveluiden

tehokkuutta ja pienentänyt yksikkökustannuksia ja vähentänyt näin työvoiman tarvetta. Myös kolmannen sektorin osuus palveluiden tuottamisessa on merkittävä. Vapaaehtoistyöhön osallistuvien henkilöiden määrä on ollut viime vuosina kasvussa. Väestön elinikä on noussut ja toimintakyky säilynyt entistä pitempään. Vasta selvästi yli 80-vuotiaat tulevat tarvitsemaan suuremmissa määrin yhteiskunnan palveluita. Vanhusten aktiivisuuden ja toimintakyvyn kasvun myötä elinikäinen oppiminen koetaan tärkeäksi ja yhteiskunta tukee sitä merkittävästi. Työolosuhteita ja työssäviihtyvyyttä hyvinvointisektorin työpaikoilla on parannettu, näin myös alan imago on nuorten suosikkialojen kärkikastia. Tämän vuoksi nuoret hakeutuvat aktiivisesti alan oppilaitoksiin.

Työorganisaatioiden kehittämisessä on hyödynnetty vanhempien ikäluokkien osaamista ja kokemusta. Mentorointi on yleistä. Sukupolvien välinen yhteys ja vuoropuhelu on säilynyt hyvänä. Valoisien tulevaisuudennäkymien vuoksi ja kun työssäjaksaminen ovat kunnossa, luonnollinen väestönkasvu on maakunnassa uudelleen muuttunut positiiviseksi. Väestönkasvua lisää myös niin maan sisäinen muuttovoitto kuin nettosiirtolaisuus.

Vanhusten itsenäistä selviytymistä tukeva teknologia ei ole yhtä laajamittaista kuin edellisessä skenaariossa. Se on kuitenkin harkitumpaa ja joustavampaa huomioiden ihmisten tarpeet ja näkökohdat. Teknologia on ihmisen mittaista. Hoivatyön määrä lisääntyy vähintään ikärakenteen muutosta vastaavasti. Hoiva- ja terveystieteiden teknologinen kehitys on tuottanut merkittäviä innovaatioita, muun muassa keinojäseniä ja sairauksien hoitoa helpottavia ja parantavia lääkkeitä.

Kestävä kehitys on löytänyt läpi yhteiskunnan. Asuntorakentamisessa huomioidaan elinkaariasuminen.

Taulukko 11. Ikääntyvän Varsinais-Suomen tulevaisuus, skenaario 2

Jaksamisen ja suvaitsevaisuuden Varsinais- Suomi- skenaario

Keskeiset tulevaisuuteen vaikuttavat tekijät	Vaikuttavan tekijän eri kehitysmahdollisuudet		
Taloukasvu	hidas, 0-1%	2-3 %	nopea, yli 4%
Työllisyys	suuri työttömyys	kohtuullinen 5- 6% työttömyys	suuri työvoimapula
Maahanmuuttopolitiikka	suunnittelematon	pidättyväinen, kiintiöiden mukaan	aktiivinen
Julkisen ja yksityisen välinen suhde	julkinen kasvaa	yksityistäminen kasvaa	verkostoituminen lisääntyy
Osallistuminen	syriäytyminen lisääntyy	yksilöllisyys korostuu	aktiivinen osallistuminen, uudet yhteisöllisyyden muodot
Itsenäistä selviytymistä tukeva teknologia	kehittäminen pysähtyy	suppeaa	intensiivistä laaja-alaista
Työelämän suhteet/toiminta	jaksamisongelmat lisääntyneet, tehokkuus ja tuottavuus korostuu	jaksamisongelmia esiintyy tietyillä aloilla	työelämässä viihdytään
Yhteisvastuu	vähenee	nykytilanne	lisääntyy
Lääke- ja bioteknologian kehitys	panostukset vähenevät, taantuu	kehitys hidasta. ei suuria innovaatioita	merkittäviä innovaatioita ja läpimurtoja
Demografinen muutos	huoltosuhte epäedullinen, perheet hajoaa, yksinäisyys	mosaiikkimaisuus lisääntyy	luonnollinen väestökasvu voim., perheen merkitys kasvaa
Hoivatyön tarve	lisääntyy vähemmän kuin väestörakenteen muutos edellyttää	lisääntyy vastaten väestörakenteen muutosta	lisääntyy enemmän kuin mitä väestörakenteen muutoksesta seuraa
Elinikäinen oppiminen	oma asia, yhteiskunnan tuki loppuu	yhteiskunta tukee	yhteiskunta tukee merkittävästi, koetaan tärkeäksi
Kestävä kehitys	unohdetaan	juhlapuheissa	läpi yhteiskunnan
Yhteiskunnallinen ilmapiiri	sulkeutuneisuus suvaitsemattomuus kontrolli	nykytilanne	avoimuus, suvaitsevaisuus, eril. hyväksyminen
Alueellinen kehitys	keskittyvä	tasapainoinen	hajautuva

5.3 Skenaario 3: Varsinais-Suomen kriisiskenaario

Skenaarion peruslinjaus on talouskasvun pitkäaikainen pysähtyminen tai kääntyminen pitkäaikaiseen laskuun Suomen vientiteollisuuden vaikeuksien vuoksi. Viime kädessä kriisikehitykseen on vaikuttanut hallitsematon globalisaatiokehitys, mikä on merkinnyt sitä, että Suomesta on siirtynyt tuotantolaitoksia tasaiseen tahtiin ns. halpatyövoimamaihin lähinnä Aasian maihin ja Itä-Eurooppaan. Tässä tilanteessa Suomi ei ole pystynyt vastaanottamaan maahanmuuttajia kovinkaan paljon. Maahanmuuttopolitiikka on ollut pidättyväistä. On pystytty noudattamaan ainoastaan kansainvälisiä sopimuksia.

Valtion ja kuntien talouden tasapainottaminen edellyttää 1990-luvun alun laman tapaan supistuksia ja säästöjä hyvinvointipalveluissa. Tähän ollaan pakotettuja verotulojen alenemisen vuoksi. Kuntien aikaisemmin ylläpitämiä hyvinvointipalveluita on jouduttu korvaamaan kalliilla yksityisillä palveluilla. On syntynyt muun muassa yksityisiä kouluja, vanhusten palvelutaloja ja terveyspalveluja, joihin lähinnä hyväosaisilla on varaa. Yhteiskunnan turvarakenteet ovat alkaneet pettää. Kaikilla talouden sektoreilla työntekijät puolustavat entistä tiukemmin työpaikkojaan ja ovat valmiita kiristämään työtahtiaan sekä joustamaan työehdoissaan. Työhyvinvointiin liittyvät ongelmat ovat yleisiä. Ennen kaikkea työssä olevat haaveilevat pääsystä eläkkeelle niin varhain kuin mahdollista. Aikaista eläkkeelle siirtymistä yritetään kuitenkin hillitä lainsäädännöllä ja vahvoilla taloudellisilla eduilla työssäkävylle.

Skenaariota luonnehtii kansalaisten syvä jakautuminen hyväosaisiin ja syrjäytyjiin. Syrjäytyminen jatkuu myös vanhuusiällä. Pysyvällä, vakaalla työuralla olevia on entistä harvemmassa ja suuri joukko työikäisistä on joko kokonaan työvoiman ulkopuolella tai epävakaa työuralla osa-aikaisissa ja pätkätyösuhteissa. Työttömyysaste on kivunnut jälleen lähemmäs 20 prosenttia. Myös työttömyysturvaa on jouduttu kaventamaan. Tilanne on herättänyt katkeruutta ja kateutta sekä voimakasta muukalaisvihaa erityisesti elintasopakolaisina pidettyjä ulkomaalaisia kohtaan.

Osa erityisesti hyväosaisista jatkaa varsin pitkään työelämässä, mutta huono-osaisimmat haluavat sekä päästä varhain eläkkeelle että heitä painostetaan siihen? Hyväosaiset voivat valita palkatun avun ja omaisavun välillä. Huono-osaisien hoidossa vaihtoehtoina on usein heitteillejätto, omaisapu tai vapaaehtoistyö. Julkinen sektori ei pysty enää turvaamaan kaikille peruspalveluita, vaan palvelut joudutaan hankkimaan yksityiseltä sektorilta. On muodostunut kahden kerroksen palvelujärjestelmä.

Valtiovarainpanostuksia uuden teknologian kehittämiseen on myös leikattu. Ainoastaan hyväosaisilla iäkkäillä on varaa käyttää itsenäistä selviytymistä tukevaa teknologiaa. Muuten sen käyttö ei ole lisääntynyt, koska kuntien halukkuus investointeihin on vähäistä. Turvateknologiaan asetetut odotukset eivät ole täyttyneet, vaan on esiintynyt teknologian väärinkäyttöä ja kontrollia. Myös geeniteknologian väärinkäytöksiä on esiintynyt. Näin uusi kehitetty huipputeknologia on kääntynyt itseään vastaan.

Vaikka osa työelämästä ulosjääneistä on palannut takaisin kotiseuduilleen lähinnä maakunnan reuna-alueille, on alueellinen kehitys ollut keskittynyttä. Koska haja-asutusalueiden mahdollisuudet turvata toimeentulo on olematon, on hakeuduttu lähinnä maakunnan keskukseen, Turun seudulle. Asuntoalueet ovat alkaneet eriytyä ja kansalaiset kokevat turvattomuutta ja epävarmuutta elämässään. Huoltosuhde on epäedullinen ja perheitten hajoaminen on yleistynyt. Väestökehitys on maakunnassa kääntynyt laskuun.

Taulukko 12. Ikääntyvän Varsinais-Suomen tulevaisuus, skenaario 3

Kriisi - skenaario

Keskeiset tulevaisuuteen vaikuttavat tekijät	Vaikuttavan tekijän eri kehitysmahdollisuudet		
Taloukasvu	hidas, 0-1%	2-3 %	nopea, yli 4%
Työllisyys	suuri työttömyys	kohtuullinen 5- 6%	suuri työvoimapula
Maahanmuuttopolitiikka	suunnittelematon	pidättyväinen, kiintiöiden mukaan	aktiivinen
Julkisen ja yksityisen välinen suhde	julkinen kasvaa	yksityistäminen kasvaa	verkostoituminen lisääntyy
Osallistuminen	syRJäytyminen lisääntyy	yksilöllisyys korostuu	aktiivinen osallistuminen, uudet yhteisöllisyyden muodot
Itsenäistä selviytymistä tukeva teknologia	kehittäminen pysähtyy	suppeaa	intensivistä laaja-alaista
Työelämän suhteet/toiminta	jaksamisongelmat lisääntyneet, tehokkuus ja tuottavuus korostuu	jaksamisongelmia esiintyy tietyillä aloilla	työelämässä viihdytään
Yhteisvastuu	vähenee	nykytilanne	lisääntyy
Lääke- ja bioteknologian kehitys	panostukset vähenevät, taantuu	kehitys hidasta. ei suuria innovaatioita	merkittäviä innovaatioita ja läpimurtoja
Demografinen muutos	huoltosuhde epäedullinen, perheet hajoaa, yksinäisyys	mosaiikkimaisuus lisääntyy	luonnollinen väestönkasvu voim., perheen merkitys kasvaa
Hoivatyön tarve	lisääntyy vähemmän kuin väestörakenteen muutos edellyttää	lisääntyy vastaten väestörakenteen muutosta	lisääntyy enemmän kuin mitä seuraa väestörakenteen muutoksesta
Elinikäinen oppiminen	oma asia, yhteiskunnan tuki loppuu	yhteiskunta tukee	yhteiskunta tukee merkittävästi, koetaan tärkeäksi
Kestävä kehitys	unohdetaan	juhlalpuheissa	läpi yhteiskunnan
Yhteiskunnallinen ilmapiiri	sulkeutuneisuus suvaitsemattomuus kontrolli	nykytilanne	avoimuus, suvaitsevaisuus, erilaisuuden hyväksyminen
Alueellinen kehitys	keskittyvä	tasapainoinen	hajautuva

6. Toimenpide-ehdotukset

Jaksamisen ja suvaitsevaisuuden Varsinais-Suomi-skenaarion toteuttamiseksi maakunnassa tarvitaan seuraavia askeleita ja toimenpiteitä, jotta kehitys kulkisi kohti päämääräksi asetettua tahtotilaa:

1. Väestönkasvun ja työvoiman saatavuuden turvaaminen

Varsinais-Suomen tulevan kehityksen keskeinen tavoite on tasapainoinen väestökehitys, joka perustuu pääosiltaan luonnolliseen väestönkasvuun. Syntyvyyden lisääminen ei ole pelkästään taloudellinen kysymys, vaan tarvitaan vaikuttamista myös asenteisiin sekä työn ja perheen yhteensovittamista parantavia toimenpiteitä. Työsuhteiden pysyvyyttä lisäämällä ja ns. pätkätöitä vähentämällä voidaan lisätä nuorten ikäluokkien tulevaisuususkoa ja parantaa näin syntyvyyttä.

Vaikka ulkomaisen työvoiman määrällinen tarve ei ole vielä lähivuosina suuri, myös Varsinais-Suomessa on varauduttava siihen, ettei kaikilla aloilla ja ammattiryhmissä riitä osaavaa työvoimaa. Pitemmällä aikavälillä maahanmuuton tarve todennäköisesti kasvaa, jos taloudellinen kehitys jatkuu kohtuullisena. Tämän vuoksi maakunnassa tarvitaan

- **Varsinais-Suomen maahanmuuttopoliittinen strategia**

Maakunnassa on oltava valmiudet maahanmuuton nopeaan ja huomattavaan lisäämiseen. Strategian yhtenä lähtökohdana tulee olla ns. työperustainen aktiivinen maahanmuuttopoliittikka, jossa suositaan sellaisia taitoja ja toimintavalmiuksia, joita Varsinais-Suomessa tarvitaan. Strategiassa on huomioitava maahanmuuton taustalla olevat moninaiset syyt (pakolaiset, inkerinsuomalaiset, paluumuuttajat jne.) ja näistä koituvat erilaiset lähtökohdat. Toisaalta strategiassa ei pidä unohtaa ns. humanitaarista maahanmuuttoa. Maahanmuuttopoliittisen ohjelman laatiminen tulee olla Varsinais-Suomen liiton ja TE-keskuksen vastuulla ja tähän työhön tulee kytkeä esimerkiksi Siirtolaisuusinstituutti.

Tasapainoisen alueellisen kehityksen ja maaseudun elinvoimaisuuden edistämiseksi tarvitaan

- **'Takaisin Varsinais-Suomeen ja maaseudulle'- hankkeita**

Tällaisilla infotempauksilla ja erillishankkeilla voidaan houkutella ulkomaille, pääkaupunkiseudulle ja kasvukeskuksiin viime vuosikymmeninä muuttaneita varsinais-suomalaisia palaamaan takaisin kotiseudulle. Erityisesti toiminta tulee suunnata suuriin ikäluokkiin, jotka ovat lähivuosina jäämässä eläkkeelle. Vastuutahoja ovat Varsinais-Suomen liitto ja kunnat.

Työllisyysastetta nostamalla voidaan vähentää uhkaavaa työvoimapulaa. Työllisyysasteen nostamiseksi keskeistä on työttömyyden vähentäminen sekä työurien pidentäminen niin työuran alku- kuin loppupäässä. EU:n tavoitteen mukaisesti yli 50-vuotiaiden työllisyysaste tulee nostaa 50 prosenttiin vuoteen 2010 mennessä. Työllisyysasteen määritelmää pitäisi muuttaa niin, että tarkastellaan vain 20-64-vuotiaiden työhönosallistumista.

Maakunnassa tulee käynnistää tarkempia seutukuntaakohtaisia tutkimuksia ja selvityksiä siitä, minkälaisissa ammateissa ja millaisesta osaamisesta maakunnassa tulee todennäköisesti vallitsemaan pulaa työvoimasta. Koulutustarve 2008- hankkeessa on tehty alustavaa maakuntatason selvitystyötä. Tämän lisäksi maakunnassa on käynnistettävä

- **Paikallistason ennakoitiprosesseja**

Paikallistason toimijoiden - seutukuntien kehittämiskeskusten, oppilaitosten ja työvoimatoimistojen - tulee käynnistää omasta näkökulmastaan ennakoitiprosesseja, joiden tavoitteena on arvioida ikärakenteen muutosta ja sen vaikutuksia alueellaan. Seutukuntatasoisia arvioita voidaan tehdä esimerkiksi ns. ikäkorttianalyseillä (MARE-malli). Seutukuntien ikäkortit löytyvät osoitteesta www.varsinais-suomi.fi. Seutukunnissa ja kunnissa on tehtävä myös selvityksiä ja laadittava strategioita työllisyysasteen ja koulutustason nostamiseksi. Tätä tavoitetta palvelee myös työssä olevien koulutustason parantaminen NOSTE-ohjelmalla. Vastuu prosessien käynnistämisestä on Varsinais-Suomen liitolla, TE-keskuksella ja Länsi-Suomen lääninhallituksella.

2. Työelämän kehittäminen

Valitun skenaarion yksi keskeinen strateginen linjaus on ryhtyä määrätietoisesti ja pitkäjänteisesti parantamaan työn mielekkyyttä ja työssä jaksamista, jotta ennen aikaista eläkkeelle pako voitaisiin vähentää. Työurien pidentämiseksi ikääntyvillä on oltava mahdollisuus valita joustavia työnteon malleja, kun he haluavat jatkaa työnteoa vielä eläkkeellä ollessaan. Sosiaali- ja terveystyön ammattien uhaavan työvoimapulan torjumiseksi tulee lisätä alan vetovoimaisuutta parantamalla alan imagoa. Parhaiten tämä käynnistämällä hankkeita, joilla alan työhyvinvointia ja työssä jaksamista parannetaan.

Työntekijöiden ikääntymisestä johtuen niin julkisella kuin yksityisellä sektorilla on lähivuosina odotettavissa tietotaidon ja henkisen pääoman huomattavaa poistumaa työelämästä. Tulee käynnistää hankkeita, joiden tavoitteena on selvittää, kuinka työorganisaatiot huomioivat ikääntyneiden työntekijöiden osaamisen säilyttämisen ja siirtämisen nuoremmille polville.

- **Työelämän kehittämishankkeiden käynnistäminen**

Maakunnan yritysten ja julkisten työorganisaatioiden tulee osallistua aktiivisesti valtakunnallisiin työelämän kehittämisohjelmien (TYKES), valtakunnalliseen tuottavuusohjelmaan sekä muihin työelämää, työhyvinvointia ja työssä jaksamista parantaviin kehittämis-hankkeisiin. On tuettava yritysten verkottumista, koska pienillä yrityksillä ei ole muuten voimavaroja lähteä mukaan tällaisiin hankkeisiin. Työelämäohjelmien koordinoinnista vastaa TE-keskus.

3. Sosiaali- ja terveyspalveluiden kehittäminen ja organisointi

Ikääntyneiden määrällisen kasvun ja verotulojen jatkuvan supistamisen vuoksi hyvinvointipalveluiden tehokkuutta ja tuottavuutta on parannettava muun muassa porrastamalla hyvinvointipalveluita lähipalveluihin (oma kunta), verkostomaisesti hoidettaviin palveluihin (seutukunta) ja sitä korkeamman tason erityispalveluihin (maakunta). Palveluiden kehittämisessä tärkeää on myös sosiaalisen tukiverkoston vahvistaminen ja vanhusten yksinäisyyden vähentämiseen liittyvät toimenpiteet.

- **Seutukuntien hyvinvointipalvelustrategioiden käynnistäminen**

Seutukuntien tulee laatia hyvinvointipalvelustrategioita, joissa arvioidaan palvelujen tarvetta ja palvelukysynnän muutosta seuraavien 10-15 vuoden aikana. Erilaiset järjestöt ja kuntalaiset on otettava mukaan näihin prosesseihin esimerkiksi kuulemismenettelyllä. On verkotettava julkisten, yksityisten ja kolmannen sektorin palveluiden toimintaa. Verkottumista tulee syventää myös perinteisen hyvinvointiklusterin lähi-alojen ulkopuolelle. Näiltä toimialojen rajapinnoilta on tunnistettavissa niin sosiaalisia kuin teknologisia innovaatioita. Vastuu on Varsinais-Suomen liitolla ja seutukunnilla.

- **Varsinais-Suomen sosiaalialan osaamiskeskuksen (Vasso) verkostoitumisen kehittäminen**

Vasson ja valtakunnallisen ruotsinkielisen osaamiskeskuksen tulee jatkaa verkottumista ja tehdä yhteistyötä myös Tekesin ja VTT:n kanssa sosiaalialan niin sosiaalisten kuin teknologisten innovaatioiden kehittämiseksi sidosryhmien kanssa. Vastuu toiminnasta on Varsinais-Suomen sosiaalialan kehittämiskeskuksella.

4. Maakunnan hyvinvointiklusterin kehittäminen

Hyvinvointiklusteri muodostuu kaikista sellaisista organisaatioista, joiden välittömänä tavoitteena on hyvinvoinnin edellytysten luominen tai tähän liittyvä tutkimus-, palvelu- tai tuotannollinen toiminta. Hyvinvointiklusterin keskeisiä toimijoita ovat julkiset ja yksityiset palvelujen tuottajat ja palveluiden käyttäjät, kouluttajat ja tutkimusorganisaatiot, korkean teknologian yritykset ja teollisuusyritykset.

- **Hyvinvointiklusterianalyysin käynnistäminen**

Varsinais-Suomessa tulee käynnistää hyvinvointiklusterin kehitystä arvioiva ennakointihanke, jonka tavoitteena on 1) tulevaisuuden tutkimuksen menetelmiä hyödyntämällä arvioida hyvinvointiklusterin kehitysnäkymiä ja työvoimatarpeita, 2) edistää hyvinvointiklusterin kehittymistä käynnistämällä ja tukemalla hyvinvointi- ja elinkeinopoliittisesti keskeisten klusteritoimijoiden verkostoitumista, 3) tunnistaa ikärakenteen muutoksen avaamia uusia potentiaalisia teknologisia ja sosiaalisia tuote- ja palveluinnovaatioita sekä 4) arvioida hyvinvointiklusterin osaamistarpeiden muutoksia. TE-keskuksen hyvinvointitiimi toimii klusterianalyysin ohjausryhmänä ja hanketta koordinoivana elimenä.

Varsinais-Suomea odottaa jo lähivuosina suuri väestö- ja ikärakenteen muutos, joka tulee vaikuttamaan syvästi maakunnan työ- ja elinkeinoelämän toimintaan. Maakunnassa on tehtävä jo tänään päätöksiä ja ratkaisuja, jotka turvaavat maakunnan kehittymisen kohti 'Jaksamisen ja suvaitsevaisuuden Varsinais-Suomi'- skenaariota. Työ- ja elinkeinoelämän kehitystä luotaavan selvitystyön onkin jatkettava seuraavaksi myös seutukunnissa. Paikallistason toimijoiden - kuntien kehittämiskeskusten, oppilaitosten ja työvoimatoimistojen tulee edelleen tarkentaa ikärakenteen muutosten vaikutuksia seudullisen ja paikallisen työ- ja elinkeinoelämän kehitykseen. Koko maakunnan kannalta tärkeimpänä tehtävänä on maakunnan maahanmuuttopoliittisen strategiatyön ja hyvinvointiklusterin kehitystä arvioivan ennakointihankkeen käynnistäminen.

7. Lopuksi

Väestön ja työvoiman ikärakenteen muutoksen vaikutukset tulevat heijastumaan kaikille yhteiskunnan alueille. Keskeisiä muutosilmiöitä ovat väestön eliniän pidentyminen ja suurten ikäluokkien poistuminen työmarkkinoilta. Työpaikkoja avautuu Varsinais-Suomessa vuoteen 2015 mennessä noin puolet vuoden 2000 työpaikoista. Uudet työmarkkinoille tulevat ikäluokat eivät pysty korvaamaan poistumaa, vaan maakunnan kilpailukyvyyn ja talouskasvun turvaaminen edellyttää todennäköisesti ulkomaisen työvoiman rekrytointia. Tämän vuoksi tarvitaan niin kansallista kuin maakunnallista työvoiman maahanmuuttopoliittista strategiaa. Todennäköinen työvoimapula koskettaa erityisesti sosiaali- ja terveydenhuollon toimialoja ja ammatteja. Työpaikat, joissa henkilöstöjohtaminen ja henkilöstöpolitiikka ovat hyvin hoidettuja, selviävät voittajina. Työvoiman saatavuusongelmien ratkaisemisessa on tärkeää hyödyntää ensin kotimaiset työvoimareservit ennen kuin turvaudutaan laajamittaiseen työvoiman maahanmuuttoon.

Todellinen eläkeikä ei kohoa pelkästään eläkelakeja uudistamalla ja eläkeikää korottamalla, vaan luomalla ja kehittämällä sellaisia työjärjestelyjä, joilla henkilöstön työssä jaksamista ja työhyvinvointia edistetään.

Väestörakenteen muutoksen alueellinen kuva Varsinais-Suomessa on jo pitkään ollut väestön keskittyminen Turku-Salo-akselille ja väestön harmaantuminen. Tilastokeskuksen ennusteiden mukaan tällainen kehitys tulee jatkumaan myös tulevina vuosikymmeninä. Syrjäalueet menettävät edelleen nuorta työvoimaa keskusalueille ja jäljelle jäävät vanhukset.

Melko synkkänä ja harmaana avautuvaa tulevaisuutta ei pidä nähdä pelkästään täynnä ongelmia ja uhkia olevana, vaan myös mahdollisuutena. On kyettävä kytkemään ikääntymiseen, innovaatioimintaan ja liiketoimintaan liittyvät kehittämistoimet ja pystyttävä näin tunnistamaan taloudelliset ja sosiaaliset mahdollisuudet uusien elinkeinotoimintojen käynnistämiseen. Uutta liiketoimintaa on mahdollisuus suunnata niin kotimaan markkinoille kuin vientiin. Suomi joutuu ensimmäisenä Euroopan maana kohtaamaan ikärakenteen suuren murroksen ja suurten ikäluokkien laajamittaisen poistumisen työelämästä. Tämän vuoksi meillä on mahdollisuus kehittää sellaisia sosiaalisia ja teknologisia innovaatioita, joilla saattaa avautua mahdollisuuksia globaaleilla markkinoilla.

Varsinais-Suomen väestö- ja työvoimakehityksen tulevaisuuden keskeisiä haasteita on luonnollisen väestökasvun kääntäminen uudelle nousu-uralle, työvoiman poistumasta aiheutuvan työvoimapulan torjuminen sekä ikääntyvän väestönosan palveluiden turvaaminen. Tätä varten maakunnassa tarvitaan tulevaisuusajattelua ja varautumista eri yhteiskuntapolitiikan osa-alueilla strategiaan valintoihin, joilla maakunnan talouskasvu, tasapainoinen aluekehitys ja hyvinvoinnin jatkuvuus turvataan.

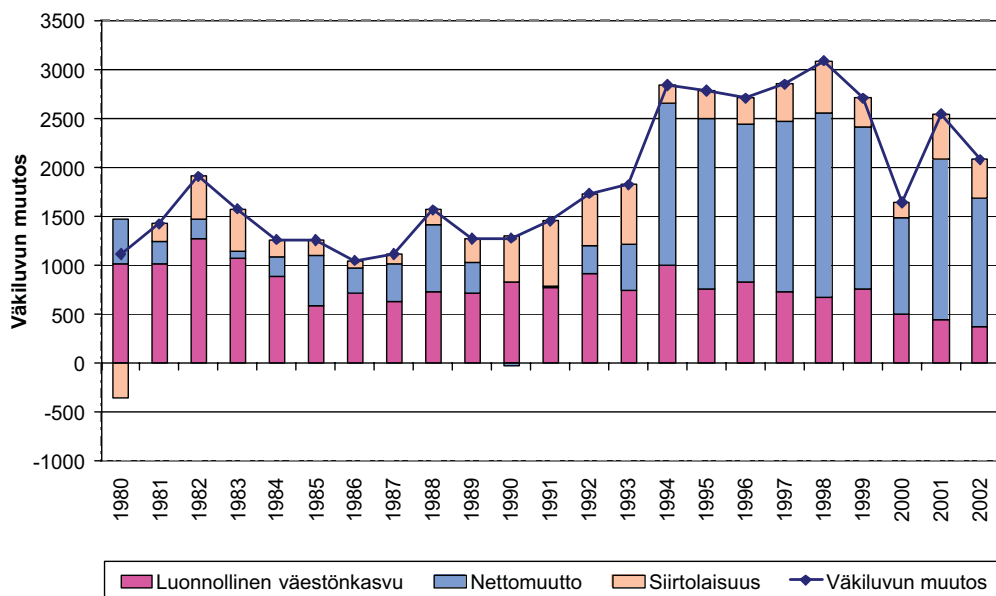
Lähteet

Kuusi Osmo	Ikääntyneiden itsenäistä selviytymistä tukeva tulevaisuuspolitiikka ja geronteknologia. Eduskunnan kanslian julkaisu 7/2001. Eduskunnan Tulevaisuusvaliokunta. Teknologian arviointeja 9.
Nivalainen Satu, Volk Raija	Väestö ja hyvinvointipalvelut vuonna 2030: Alueellinen tarkastelu. STM:n julkaisu 2002:15. Sosiaali- ja terveysministeriö 2002.
Sisäasiainministeriö	Valtionhallinnon henkilöstö alueittain 2001 ja arvio vuoteen 2020 saakka. Helsinki 2003.
Tekes	Tulevaisuus on osaamisessa. Teknologiastrategia - näkemys valinnoista. Tekes 2002.
Työministeriö	Varautuminen suurten ikäluokkien aiheuttamaan työmarkkinamuutokseen. Projektin loppuraportti. Työhallinnon julkaisu 320. Helsinki 2003.
Työministeriö	Työvoiman rekrytointimahdollisuudet EU- ja ETA-alueen ulkopuolelta. Maahanmuuttopolitiikan tulevat haasteet- projekti. Työministeriö 2003.
Valtioneuvoston kanslia	Työllisyystyöryhmän loppuraportti. VNK:n julkaisusarja 5/2003.
Väyrynen Erja	Väestön ikääntyminen - haaste ja mahdollisuus teknologian ennakoinnille ja kehittämiselle, innovaatioille ja elinkeinotoiminnalle sekä niitä koskevalle politiikalle - VIHMA. VTT, Teknologian tutkimus. Esitutkimus 1.9.2003.

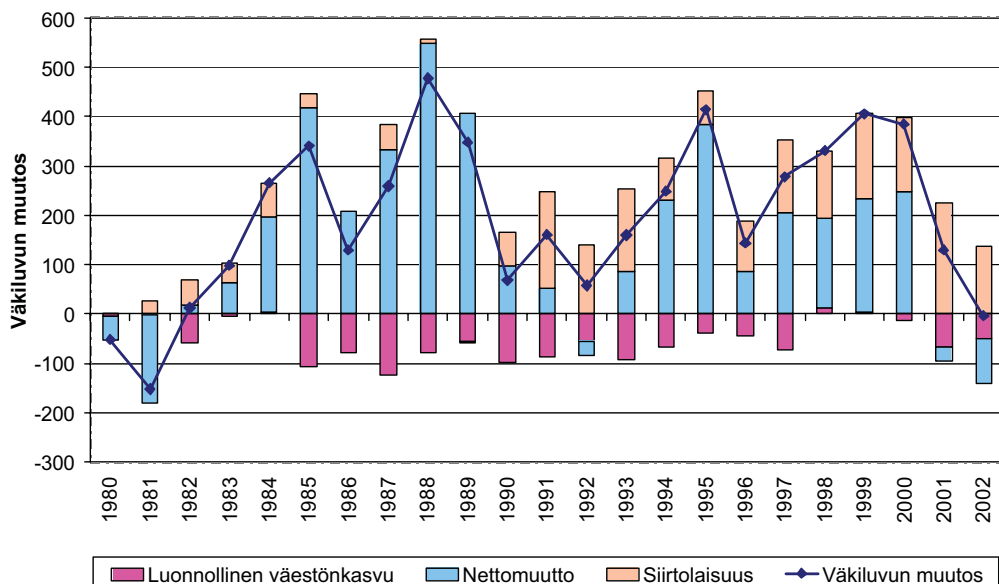
LIITTEET

Liite 1, osa 1/2

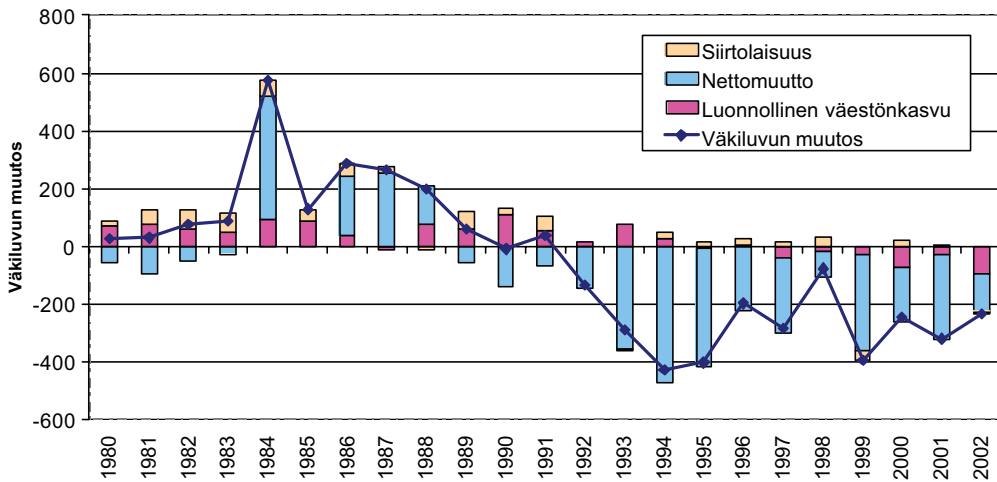
Väestökehityksen muutostekijät Turun seutukunnassa 1980-2002



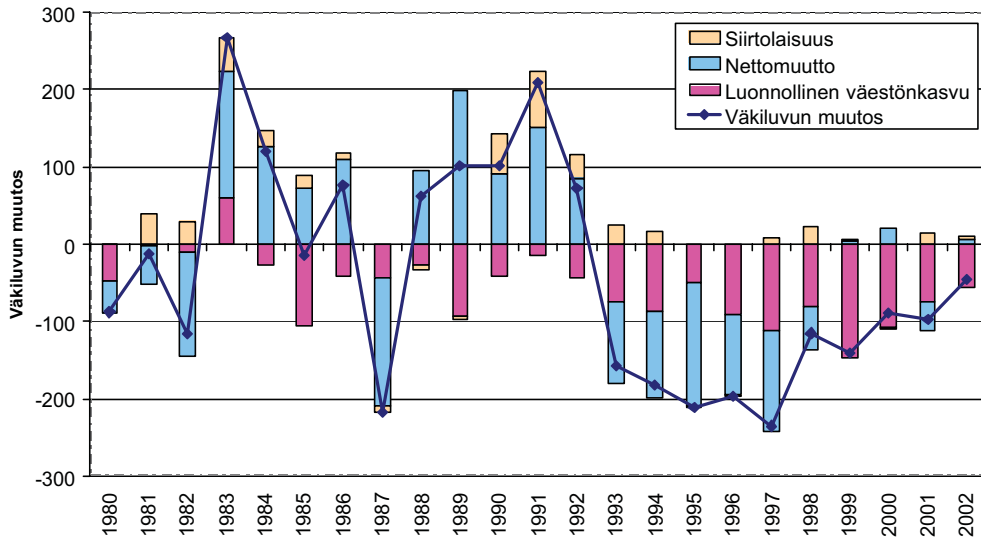
Väestökehityksen muutostekijät Salon seutukunnassa 1980-2002



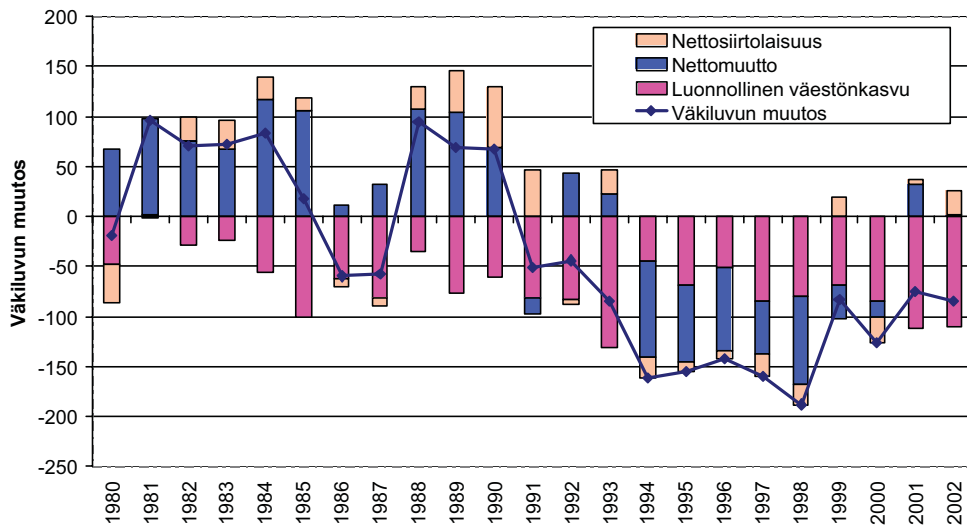
Väestökehityksen muutostekijät Vakka-Suomen seutukunnassa 1980-2002



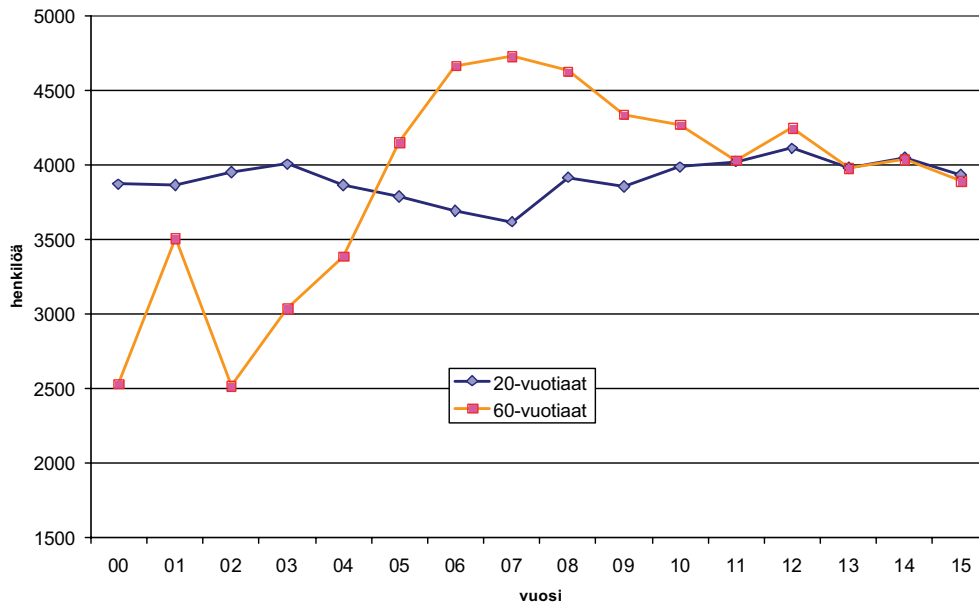
Väestökehityksen muutostekijät Loimaan seutukunnassa 1980-2002



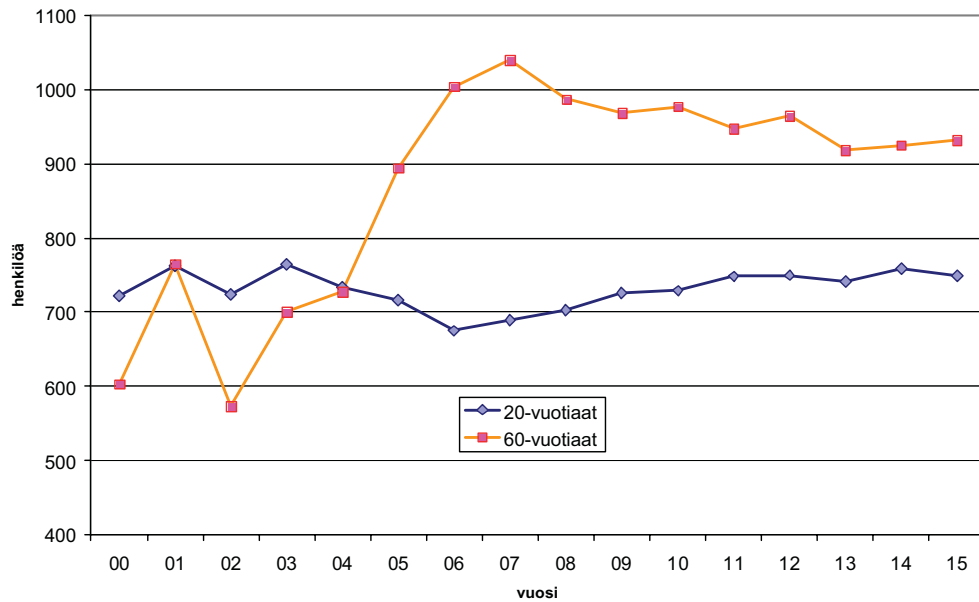
Väestökehityksen muutostekijät Turunmaan seutukunnassa 1980-2002



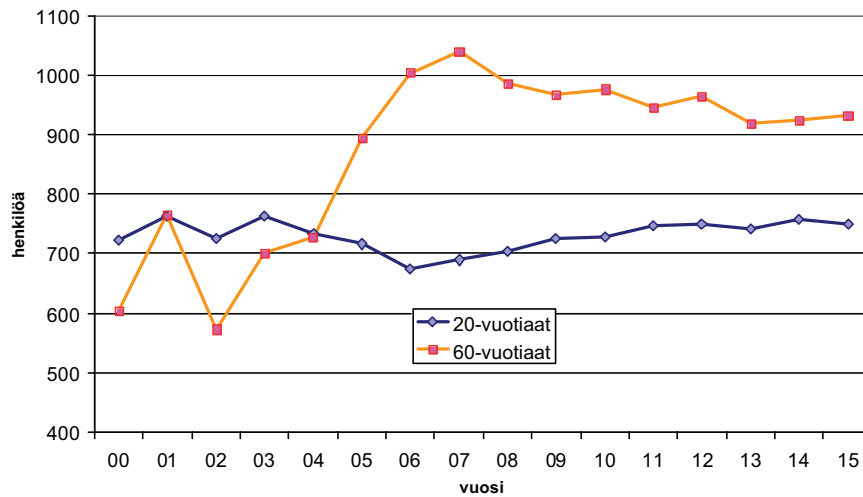
Työvoiman tulo- ja poistumavirrat Turun seutukunnassa 2000-2015



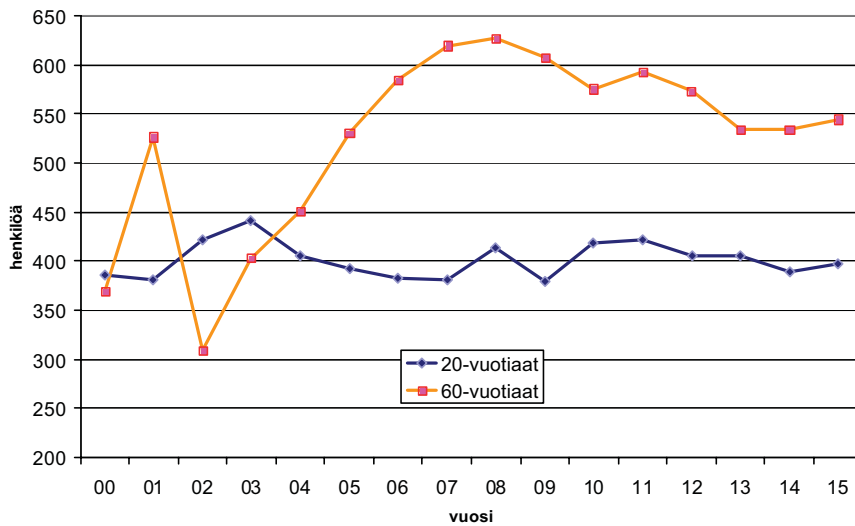
Työvoiman tulo- ja poistumavirrat Salon seutukunnassa 2000-2015



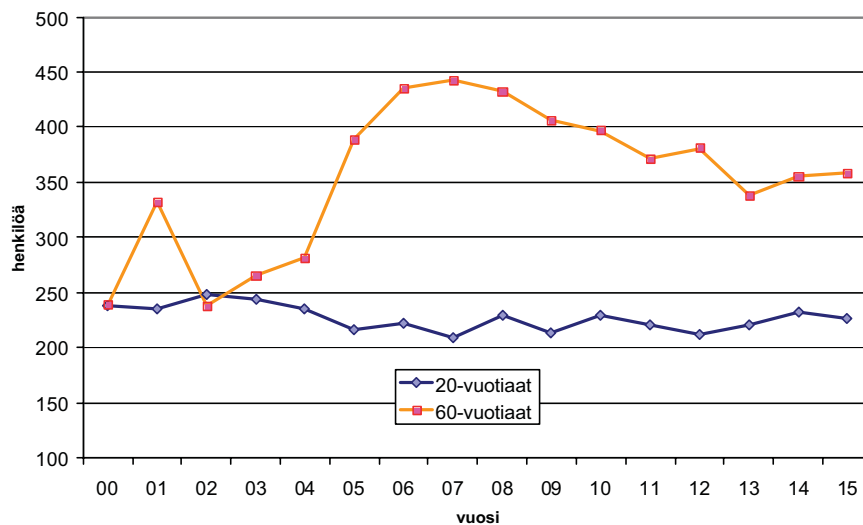
Työvoiman tulo- ja poistumavirrat Vakka-Suomen seutukunnassa 2000-2015



Työvoiman tulo- ja poistumavirrat Loimaan seutukunnassa 2000-2015



Työvoiman tulo- ja poistumavirrat Turunmaan seutukunnassa 2000-2015



Liite 3 Uuden työvoiman tarve Varsinais-Suomessa 2000-2015

	ikä	Muutos	Poistuma	Yhteensä
7.4 Myyntityö	37	2850	5257	8107
10.2 Sairaanhoidajat ja terveydenhuollon tekninen henkilöstö	41,2	2763	2767	5530
11.1 Opetus- ja kasvatustyö	41,1	1116	3903	5019
10.4 Sosiaali- ja vapaa-aika-alan työ	43,3	-452	5301	4849
1.1 Maatalous- ja karjanhoitotyö	46,6	-405	5012	4607
6.3 Tekniikan asiantuntija- ja työnjohtotyö	42,8	1215	3171	4386
7.2 Siivoustyö	43,2	237	3818	4055
10.3 Muu terveydenhuolto- ja kauneudenhoitotyö	40,6	1732	2292	4024
6.2 Tekniikan suunnittelu- ja tutkimustyö	39,6	1772	2234	4006
4.1 Maaliikennetyö	41,4	942	3024	3966
7.5 Ravintolapalvelutyö	35,7	1349	2500	3849
2.3 Metallityö	40	-71	3618	3547
9.1 Julkisen ja yksityisen sektorin johtotyö	45,2	755	1917	2672
8.1 Toimistotyö	41,3	-1943	4430	2487
13 Tuntematon	33,5	277	2129	2406
10.1 Lääkärit	42,1	1386	790	2176
9.5 Muu asiantuntijatyö	39,8	903	1248	2151
3.1 Talonrakennustyö	40	414	1732	2146
2.8 Sähkö- ja elektroniikkatyö	38,5	472	1645	2117
9.2 Markkinointi-, myynti- ja rahoitusasiantuntijat	39,6	1141	900	2041
2.4 Koneenasentajat	39	-543	2398	1855
2.11 Muu teollinen työ	32,8	-418	2140	1722
7.1 Kiinteistötyö	44,8	208	1219	1427
12.1 Poliisit ja vartijat	38,6	151	1036	1187
2.7 Kemiallinen prosessityö	38,9	-276	1418	1142
2.10 Ahtaus- ja varastotyö	35,9	-401	1411	1010
8.2 Kirjanpito- ja kassanhoitotyö	43,4	-1568	2480	912
5 Postityö	35,3	42	816	858
2.5 Työkoneiden käyttäjät	43,7	12	749	761
3.2 Putkityö	42,1	-16	768	752
3.4 Muu rakennustyö	36,3	-576	1316	740
2.1 Elintarviketyö	37,4	-396	959	563
2.9 Graafinen työ	37	-3	546	543
3.3 Maalaustyö	38,8	52	489	541
2.6 Puutyö	37,9	-193	730	537
9.3 Lakiasiantuntijat	46,1	40	466	506
4.2 Vesiliikennetyö	43,3	67	435	502
9.4 Luonnontieteellinen asiantuntijatyö	40,4	140	360	500
6.4 Liikenteen asiantuntija- ja johtotyö	44,3	98	282	380
2.2 Tekstiili-, vaatetus- ja nahkatyö	44,3	-219	596	377
11.2 Toimittaja- ja viestintätyö	41,1	86	284	370
12.2 Sotilaat	38	-101	451	350
11.4 Musiikki-, kuvataide- ja muu taiteellinen työ	36,5	117	228	345
7.3 Muu palvelutyö	41,8	64	272	336
1.4 Metsätyö	44,2	94	175	269
7.6 Matkapalvelutyö	38,5	-98	342	244
11.3 Käsi- ja taideteollinen työ	38,5	-11	116	105
6.1 Maa- ja metsätalouden työnjohtotyö	43,9	31	47	78
Yhteensä	40,4	12836	80217	93053

Liite 4 IKÄRAKENTEEN MUUTOSKENAARIOT

PERUSUSKOMUKSET

- Talouskasvu jatkuu
- EU:n integraatio jatkuu
- Kehityksen epävarmuus ja ennakoimattomuus lisääntyy
- Edessämme on lähivuosina suuri väestö- ja ikärakenteen muutos, jonka seurauksena Varsinais-Suomea koetaan suurina työvoimapulaongelmia
- Työvoimapulaa korvaamaan tarvitaan aktiivista maahanmuuttopolitiikkaa ja rekrytointia ulkomailta
- Nykyisin työssä olevat eivät jaksa eläkeikään asti, vaan siirtyvät varhaiseläkkeille
- Nykyisillä nuorilla sukupolvilla ei ole varaa elättää suurta passiiviväestöä - eläkkeitä joudutaan leikkaamaan
- Sukupolvien välinen kuilu on viime vuosina kaventunut
- Ikääntymisongelman hoito riippuu nuorempien ikäluokkien asenteesta vanhempiin
- Itsekkyys ja suvaitsemattomuus on lisääntynyt; solidaarisuuden puute
- Ikääntyminen on riski ja uhka
- Eläkkeelle jääneiden kunto heikkenee nopeasti (uskotaan, ei pidä todellisuudessa paikkaansa)
- Fyysisessä työssä olevat huonokuntoisia; henkisessä työssä olevat pitävät paremmin huolta itsestään
- Asutaan kotona niin pitkään kuin mahdollista
- Vanhukset on samanlaista harmaata massaa
- Tulevaisuudessa laitoksia rakennettaessa huomioitava nykyiset marginaaliryhmät; huumeitten käyttäjät, mielenterveysongelmaiset, rokkarit, peliongelmaiset, seksuaaliset vähemmistöt
- Vanhusryhmät; harmaat pantterit (aktiiviset, hyvinvoivat, itsestään huolehtivat), yksinäiset (naiset, maalla asuvat), köyhät (laman pitkä varjo, työmarkkinatuella eläkkeelle siirtyvät , yli 50 % työttömistä) ; näitä ryhmiä ei vielä yleisesti tunnisteta
- Hoivatyöllä yhä huono imago
- Uskotaan paluumuuttoon Ruotsista sekä paluumuuttoon maaseudulle/kotipaikkakunnalle
- Ikääntyneiden ulkomaalaisten integroituminen onnistuu vasta sukupolven kuluttua
- Tällä hetkellä ollaan ylioptimistisia vanhusten itsenäistä selviytymistä parantavan teknologian suhteen
- Yksityinen sektori/yritystoiminta (business+ kolmas sektori) ei voi ottaa tehtäväkseen hoitaa yksinään vanhuusongelma. Vanhuksista huolehtiminen tulevaisuudessakin julkisen sektorin tehtävä.
- Myös julkisen sektorin on verkostoiduttava; esimerkiksi kuntien terveyskeskusten verkostot.
- Julkinen ja yksityinen hakevat yhteistyömuotoja.
- Julkisten rakennusten integroitintarkeisuutta edistetään; päiväkotit/ vanhustentalo; elinkaariajattelu
- Vapaaehtoistyö ei voi korvata ammatillista työtä.
- Työura voi jatkua eläkkeelle siirtymisen jälkeen; työ jatkuu, mutta erilaisissa tehtävissä ja erilaisella aktiiviteetilla.
- Työmarkkinoilla esiintyy 'ikärasismia'; nykyään työmarkkinoilta pistetään ulos ensiksi ikääntyneet ja sen jälkeen nuoret. Tilanne päinvastainen aiemmin.
- Yksinäiset miehet ovat suuremmassa syrjäytymisvaarassa; naisilla paremmat sosiaaliset taidot.
- Eläkeläispuolueita esiintyy vaaleissa.
- Omaishoito ei voi loputtomiin laajentua.
- Hoitoilmapiirissä tapahtuu muutos kohti yksilöllisempää hoitoa.

Liite 5

APESTE-ANALYYSI

VARSINAIS-SUOMEN IKÄRAKENTEEN KESKEISET MUUTOSVOIMAT

A(rvot)	P(oliittiset)	E(konominiset)	S(sosiaaliset)	T(eknologiset)	E(nvironment)
yl. asenteet, kul.käyttäyt.kulttuuri	sääntely, direktiivit, lain-sääädäntö	bkt, inflaatio, osto-voima al.kehitys	demografiset koulutus	ict, bio-, energia-nanotekn, yhdistelmät	sekä luonto että fyysinen ympäristö
Sukupolvien välinen kuu- lu	Integraatiokehitys	Taloukasvu	Työvoimapula	Itsenäinen selviytyminen	Elinkaari- ja yhteisöasuminen
Nykyisillä nuorilla ei va- raa elättää vanhuksia	Ei varaa eläkkeisiin	Ennustettavuus	Väestön harmaantuminen	Bioteknologian mahdollisuudet	Verkostoituminen
Kulutuskäyttäytyminen	Maahanmuuttopolitiikka	Hoivabusiness mahdollisuudet	Työssä jaksaminen	ICT:n uudet tuotteet	Kestävän kehityksen vaatimukset
Ikäongelman hoito (nuorten ja suurten ikäluokkien asenteet)	Painostusryhmät	Eläkeleikkaukset	Omaishoiva	Lääkekehitys	lisääntyvät
Ikääntyminen uhka ja riski	Paluumuutto	Taloudellinen asema (syrjäytyminen)	Maassamuutto	Terveysteknologia	Liikkuvuus/ esteettömyys
Ikäihmiset hamaata massaa	Julkisen ja yksityisen sektorin välinen suhde	Kulutustottumusten muutos	Paluumuutto		
Hoivatyön huono imago	Vapaaehtoistyö/ ammatillinen työ		Ulkomaalaisten integroituminen		
Solidaarisuus	Joustavat työn tekemisen mahdollisuudet		Perherakenteiden muutokset		
Halukkuus siirtyä eläkkeelle			Ikäihmisten koulutus/ kouluttautuminen		
			Syrjäytyminen		
			Turvattomuus/turvalli- suus		

Liite 6

osa 1/2

Eri hallinnonaloilla viime aikoina toteutettuja ja käynnissä olevia ikärakenteen muutosta ja sen seurauksia käsitteleviä tutkimus- ja kehittämisprojekteja.

Eduskunnan tulevaisuusvaliokunta

Useita erillistutkimuksia vuodesta 1999 lähtien koskien lähinnä ikääntyneiden itsenäistä suoriutumista ja selviytymistä tukevaa tulevaisuuspolitiikkaa ja geronteknologiaa. Selvityksissä kuvataan ikääntymistä, ikääntyneiden suhdetta teknologiaan, teknologiaan liittyviä eettisiä kysymyksiä sekä esitellään ikääntymiseen liittyviä vaihtoehtoisia tulevaisuusskenaarioita.

Kauppa- ja teollisuusministeriö

Kauppa- ja teollisuusministeriö käynnisti syksyllä 2001 teknologian ennakoinnin kehittämishankkeen, jonka tavoitteena on kehittää laaja-alaisesti teknologia- ja innovaatiopolitiikan päätöksentekoa tukevaa teknologian ennakoitointoimintaa ja sen edellytyksiä. Tähän liittyen KTM tilasi VTT Teknologian tutkimukselta esitutkimuksen, jossa tarkastellaan ikääntymiskehityksen mukanaan tuomia haasteita erityisesti teknologian kehittämisen ja innovaatiotoiminnan kannalta. Esitutkimus on nimeltään **”Väestön ikääntyminen - haaste ja mahdollisuus teknologian ennakoinnille ja kehittämiselle, innovaatioille ja elinkeinotoiminnalle sekä niitä koskevalle politiikalle” eli VIHMA**

SITRA

Sitran toteuttamassa **Seniori-Suomi** hankkeessa kuvataan tulevaa väestökehitystä ja arvioidaan ikääntyvän väestön taloudellisia vaikutuksia Suomen kansantaloudelle ja julkiselle taloudelle sekä aluekehitykselle.

Työministeriö

Kansallisessa ikäohjelmassa (1997-2002) tarkasteltiin ikääntymistä työelämän kannalta sekä tavoiteltiin ikääntyvien eli yli 45-vuotiaiden työssä pysymistä, työssä jaksamista ja jopa työhön palaamista. Ohjelman toteutuskeinoja ovat olleet työelämän rakenteiden ja lainsäädännön uudistaminen sekä aiheeseen liittyvän koulutuksen, tutkimuksen ja viestinnän järjestäminen. Ikääntyvän työvoiman työssä pysyminen tulee olemaan elinehto suomalaiselle hyvinvoinnille.

Jotta ikäohjelman tavoitteet toteutuisivat työpaikoilla tarvitaan ns. ikäjohtamista, jotta ikääntyneiden kokemukseen perustuvia vahvuuksia osattaisiin hyödyntää ja vahvistaa näin yritysten ja kansantalouden kilpailukykyä.

Työministeriön projektissa **Varautuminen suurten ikäluokkien aiheuttamaan myömarkkinamuutokseen (2000-2003)** arvioitiin työvoiman riittävyyttä tulevaisuudessa. Hankkeessa kartoitettiin myös työvoimareservien luonnetta ja mittaluokkaa. Näiden arvioiden pohjalta esitettiin toimenpiteitä työvoiman saannin riittävyyden turvaamiseksi.

Liite 6

osa 2/2

Tekes

TEKESin **iWell- hyvinvointi ja terveys-teknologiaohjelma** (2001-2003) kohdistuu yksilön kotona, vapaa-aikana, työssä tai matkalla tarvitsemiin ja käyttämiin terveyden ja hyvinvoinnin teknologia- ja palvelutuotteisiin. Erityisesti tarkastelun kohteena on, miten luoda uutta liiketoimintaa hyvinvointia lisäävien tuotteiden ja palvelujen kehittämiseksi. Välillisenä tavoitteena on ehkäistä laitoshoidon tarvetta ja siirtää tätä tarvetta myöhemmille ikävuosille. Ohjelmassa on toteutettu runsaat sata erillistä kotipalveluun ja -hoitoon, kotiautomaatioon ja 'älykäs ympäristö'- teemaan, työhyvinvointiin ja työssä jaksamiseen sekä liikunta- ja fitness-teemaan liittyvää hanketta.

Sosiaali- ja terveysministeriö

Kansallisen ikäohjelman tavoitteita jatkaa **VETO-ohjelma** (2003-2007) eli Valtakunnallinen toimenpideohjelma työssäoloajan jatkamisesta, työssä jaksamisesta ja kuntoutuksesta. Veto-ohjelman tavoitteena on ylläpitää ja edistää työn ja työelämän vetovoimaa. Sekä eläkelainsäädäntöä että toimeentuloturvajärjestelmiä kehitetään ja sovelletaan siten, että ne edistävät työssäoloajan pidentymistä, työssä jaksamista sekä työhön paluuta. Yhtenä konkreettisenä tavoitteena on saada työssäoloaika jatkumaan siten, että työelämässä pysytään 2-3 vuotta nykyistä kauemmin.

Liite 7 Käsitteet

osa 1/2

Alueella asuva työllinen työvoima

Alueella asuvalla työllisellä työvoimalla tarkoitetaan kaikkia tällä alueella asuvia työllisiä, riippumatta siitä, missä henkilön työpaikka sijaitsee. Alueella asuva työllinen työvoima muodostaa ns. työllisen yöväestön.

Elatussuhde

Ei-työllisen väestön lukumäärän suhde työllisen väestön määrän. Kutsutaan joskus myös taloudelliseksi huoltosuhteeksi.

Huoltosuhde

Lasten (0-14-vuotiaat) ja eläkeläisten (yli 64-vuotiaat) määrän suhde työikäiseen (15-64-vuotiaat) väestöön. Käsitettä kutsutaan myös joskus väestölliseksi (demografiseksi) huoltosuhteeksi. Matala huoltosuhde kuvaa hyvinvointia - korkeaa työllisyyttä, matalaa työttömyyttä ja aktiivi-ikäisten suurta osuutta.

Taloudellinen huoltosuhde

Taloudellinen huoltosuhde ilmoittaa kuinka monta työvoiman ulkopuolella olevaa ja työtöntä on yhtä työllistä kohti ts. ei-aktiiviväestön (lapset, varusmiehet, opiskelijat, työttömät ja eläkeläiset) suhdetta työlliseen työvoimaan (15-64-vuotiaat).

56

Työikäinen väestö

15-74-vuotias väestö

Työllinen työvoima

Työlliseen työvoimaan luetaan kaikki 15-74-vuotiaat henkilöt, jotka vuoden viimeisellä viikolla olivat ansiotyössä eivätkä olleet työttömänä työnhakijana työvoimatoimistossa tai suorittamassa varusmies- tai siviilipalvelua. Tieto työllisyydestä perustuu työeläke- ja veroviranomaisten tietoihin.

Työllisyysaste

15-64-vuotiaiden työllisten osuus samanikäisestä väestöstä, v. 2002 Suomen työllisyysaste oli 67,7 % ja Varsinais-Suomen 70,2 %.

Työvoimaosuus

Työllisten (15-64-vuotiaat) osuus koko työvoimasta (15-64-vuotiaat)

Vanhuushuoltosuhde

Eläkeläisten määrä sataa työikäistä kohti eli eläkeläisten (yli 65-vuotiaat) lukumäärän suhde työikäisten (15-64-vuotiaat) lukumäärään.

Liite 7

osa 2/2

Väestöennusteet

Väestöennusteita tuottavat tilastokeskus ja ETLAkonsortio. Tilastokeskuksen vuonna 2001 laadittu väestöennuste esitetään kunnittain vuoteen 2030 asti. Väestöennuste perustuu demografisiin tekijöihin - syntyvyyteen ja kuolleisuuteen - sekä muuttoliikkeeseen. ETLAkonsortiossa väestöennusteen laatimisesta vastaa Pellervon taloudellinen tutkimuslaitos (PTT). Uusin ennuste on laadittu toukokuussa 2003 ja se laaditaan maakunnittain. Ennuste ulottuu vuoteen 2007. Ennuste perustuu maakuntien talouskehityksen- nusteisiin sekä maan sisäiseen muuttoliikkeeseen että siirtolaisuusarvioihin.

Trendiennuste

Tilastokeskuksen väestöennusteen trendilaskelma perustuu viime vuosien tietoihin syntyvyyden, kuolleisuuden ja muuttoliikkeen kehityksestä

Omavaraisuuslaskelma

Tilastokeskuksen väestöennusteen omavaraisuuslaskelma ilmaisee, millainen väestökehitys on ilman muuttoliikettä. Omavaraisuuslaskelmassa on otettu huomioon vain syntyvyyden ja kuolleisuuden vaikutus kunnan väestökehitykseen.

Väestöllinen huoltosuhde

Väestöllinen (demografinen) huoltosuhde ilmoittaa kuinka monta alle 15-vuotiasta ja yli 64-vuotiasta on yhtä työikäistä (15-64-vuotias) kohti.

Väestön pääasiallinen toiminta

Pääasiallisen toiminnan käsite kuvaa henkilön taloudellisen toiminnan laatua. Väestö jaetaan pääasiallisen toiminnan perusteella työvoimaan kuuluviin ja työvoiman ulkopuolella oleviin. Nämä ryhmät voidaan edelleen jakaa alaryhmiin. Luokitus perustuu tietoihin henkilön toiminnasta vuoden viimeisellä viikolla. Tiedot pääasiallisesta toiminnasta perustuvat eri rekistereistä saatuihin tietoihin. Työvoimaan kuuluvuus on pääasiallisen toiminnan päättelyssä asetettu ensisijalle. Työvoiman sisällä taas on työttömien päättely tehty ennen työllisten päättelyä.

Tieto työllisyydestä perustuu eri rekistereistä saatuihin eläkevakuutustietoihin. Työttömät määritellään työllisyyden työnhakijarekisterin perusteella. Ryhmä 'Muut työvoimaan kuulumattomat' muodostuu henkilöistä, jotka ovat työvoiman ulkopuolella eivätkä myöskään kuulu seuraaviin ryhmiin: 0-14-vuotiaat, opiskelijat, koululaiset tai eläkeläiset.

