

# Maakunnan tila

## Landskapets tillstånd

### 1/2004



Maakunnan tila 1/2004

Julkaisupäivä 24.5.2004

Varsinais-Suomen liitto  
PL 273 (Ratapihankatu 36) 20101 Turku  
P. (02) 2100 900  
Fax. (02) 2100 901

ISBN 951-9054-81-2

## **SISÄLTÖ**

Tiivistelmä

Väestönkehitys

Muuttaneiden sosioekonomiset taustat

Väestön sosioekonominen tilanne

Muutoksista työmarkkinoilla

## **INNEHÅLL**

Sammandrag

Befolkningsutvecklingen

Den socioekonomiska bakgrunden för de flyttande

Befolkningens socioekonomiska situation

Ändringar på arbetsmarknadern

## Tiivistelmä

- Vuonna 2003 Varsinais-Suomen väkiluku kasvoi 452 444 asukkaaseen. Muuttovoitto oli aikaisempia vuosia alhaisempi, alle 1 300 henkeä. Syntyneiden enemmitys nousi hieman edellisestä vuodesta. Ulkomaalaisten määrä nousi 11 192 henkeen. Maakunnan muuttovoitosta reilun kymmenen vuoden aikana yli 40% voidaan selittää ulkomaalaisten määrän kasvulla. Jos nykytrendi jatkuu, vuonna 2020 Varsinais-Suomessa tulee olemaan noin 25 000 – 30 000 ulkomaalaista.
- Vuonna 2001 tulomuuttajista oli 48,8% työllisiä, 15,3% opiskelijoita, 14,9% lapsia, 9,2% työttömiä ja 5,3% eläkeläisiä. Näiden kaikkien ryhmien edustajia saapui maakuntaan enemmän kuin lähti. Muuttaneiden tulotasovertailussa ja työllisten muuttajien vertailussa Varsinais-Suomi sijoittui hyvin, mutta työttömien ja erityisesti muuttajien koulutustasossa maakunta jäi vertailussa kauas kärjestä.
- Vuoden 2003 aikana palkkatulot nousivat Varsinais-Suomessa vain 2,2%. Maakunnittain tarkasteltuna muutos oli maan toiseksi alhaisin. Työttömyyskorvausten määrä nousi 15,5% ja eläketulot 4,5%. Työttömyyskorvausten määrän nousu oli maan keskiarvoa selvästi korkeampi. Palkkatulojen osuus ennakonpidätyksen alaisista ansiotuloista laski 72,2%:iin. Edellisenä vuotena osuus oli 72,8%.
- Talouden hidas kasvu alkoi heijastua selvästi myös Varsinais-Suomessa vuoden 2003 kuluessa. Työikäisen väestön kasvu on jatkunut verrattain tasaisena, mutta työvoiman kehityksessä tapahtui käänne. Työllisten määrä on vähentynyt keväästä 2003 alkaen ja se osaltaan veti työvoiman määrää laskuun kesällä 2003. Työvoimakysynnän heikentyminen on heijastunut myös työvoiman ulkopuolisen väestön kasvuna.
- Työpaikkojen määrän vähentymiseen on kytkeytynyt työttömyyden kääntymisen kasvuun ja kasvutahti on koventunut kesästä 2003 alkaen. Työllisyystilanteen ennakoidaan kohentuvan Varsinais-Suomessa syksystä 2004 alkaen. Seutukunnissa työttömyysasteen kehitys on ollut yhdensuuntaista. Työttömyysaste pieneni vielä vuonna 2002, mutta kääntyi 2003 kasvuun. Vakka-Suomessa työttömyyden kasvu on ollut voimakkainta.
- Työvoiman kysyntätilanne näyttää tällä kertaa heijastuvan selvimmin yli 50-vuotiaiden työttömyydessä. Vuoteen 2002 jatkunut alenemistrendi kääntyi vuonna 2003 kasvuksi. Työvoiman vähennysten hoitaminen ”eläkeratkaisuilla” alkaa näkyä tilastoissakin.
- Nuorten työttömyys ja pitkäaikaistyöttömyys ei ole kääntynyt kasvuun Varsinais-Suomessa. Päinvastoin, pitkäaikaistyöttömyys jopa vähenee edelleen. Tässä kehityksessä korostuu Turun seudun rooli, sillä muissa seutukunnissa pitkäaikaistyöttömyys on kasvanut kesästä 2003 alkaen.
- Varsinais-Suomen koulutustaso on noussut koko ajan, mutta se ei ole vielä maan keskiarvon yläpuolella. Monipuolisen elinkeinorakenteen ansiosta maakunnassa työllistyy paljon keskiasteen tutkinnon suorittaneita.
- Asuntokuntien koko on pienentynyt olennaisesti. Yhden hengen asuntokuntien lukumäärän kasvu on ollut nopeampaa kuin maakunnan muuttovoitto. Asuntotuotannon suunnittelussa tulisi kiinnittää enemmän huomiota asuntokuntien koon muutokseen. Lisäksi yksinasuvien vanhusten syrjäytymisen ehkäisy on todellinen haaste tulevaisuudessa.

## Sammandrag

- År 2003 ökade Egentliga Finlands folkmängd till 452 444 invånare. Flyttningsöverskottet var lägre än för tidigare år, under 1300 personer. Överskottet nyfödda steg en aning från året innan. Utlänningarnas antal ökade till 11 192 personer. Av landskapets flyttningsöverskott under drygt tio års tid kan över 40 % förklaras med det ökade antalet utlänningar. Om den nuvarande trenden fortgår kommer Egentliga Finland att år 2020 ha cirka 25 000 - 30 000 utlänningar.
- Av de inflyttade år 2001 var 48,8 % sysselsatta, 15,3 % studerande, 14,9 % barn, 9,2 % arbetslösa och 5,3 % pensionärer. Flera representanter för alla dessa grupper flyttade in till landskapet än de utflyttade. I en jämförelse av inkomstnivån för de flyttande och av sysselsatta flyttande placerade sig Egentliga Finland väl, men i fråga om utbildningsnivån för de arbetslösa, och i synnerhet för de flyttande, stannade landskapet långt från toppen.
- Under år 2003 steg löneinkomsterna i Egentliga Finland endast med 2,2 %. Vid en granskning av de enskilda landskapen var förändringen den näst lägsta i landet. Beloppet av arbetslöshetsersättningarna steg med 15,5 % och pensionsinkomsterna med 4,5 %. Beloppet av arbetslöshetsersättningarna var klart högre än landets genomsnitt. Löneinkomsternas andel av de förvärsinkomster som var underkastade förskotts innehållning sjönk till 72,2 %. Föregående år var andelen 72,8 %.
- Den långsamma tillväxten för ekonomin börja tydligt återspeglas även i Egentliga Finland under år 2003. Tillväxten av befolkningen i arbetsför ålder har fortsatt relativt jämn, men i utvecklingen för arbetskraften skedde en omsvängning. Antalet sysselsatta har gått ned fr.o.m. våren 2003 och det drog för sin del med sig arbetskraftsvolymen i en nedgång sommaren 2003. Den försvagade efterfrågan på arbetskraft har återspeglats även i en ökning för befolkningen utanför arbetskraften.
- Det minskade antalet arbetsplatser har varit förenat med att arbetslösheten svängde om i en ökning och tillväxttakten har accelererat fr.o.m. sommaren 2003. Det förutspås att sysselsättningsläget skall förbättras i Egentliga Finland fr.o.m. hösten 2004. I regionkommunerna har utvecklingen gått i samma riktning. Sysselsättningsgraden minskade ännu år 2002, men svängde om i en uppgång 2003. I Vakka-Suomi har ökningen av arbetslösa varit kraftigast.
- Situationen med efterfrågan på arbetskraft förefaller denna gång klarast återspeglas i arbetslösheten för personer över 50 år. Den nedgående trenden som fortgått fram till år 2002 svängde år 2003 om i en uppgång. Även i statistikerna börjar det synas att minskningarna av arbetskraften åtgärdas med "pensionslösningar".
- Arbetslösheten för ungdomar och långtidsarbetslösa har inte svängt om i en ökning i Egentliga Finland. Tvärtom t.o.m. minskar antalet långtidsarbetslösa alltjämt. I denna utveckling framhävs Åboregionens roll, ty i de andra regionkommunerna har långtidsarbetslösheten ökat allt sedan sommaren 2003.
- Utbildningsnivån i Egentliga Finland har stigit hela tiden, men den är ännu inte ovanom landets medeltal. Tack vare den mångsidiga näringsstrukturen sysselsätts i landskapet många som avlagt examen på mellanstadiet.
- Bostadslagens storlek har väsentligen minskat. Ökningen av antalen bostadslag med en person har varit snabbare än landskapets flyttningsöverskott. Inom planeringen av bostadsproduktionen borde större uppmärksamhet fästas på den förändrade storleken av bostadslagen. Därtill är förebyggandet av en marginalisering för ensamboende åldringar en verklig utmaning i framtiden.

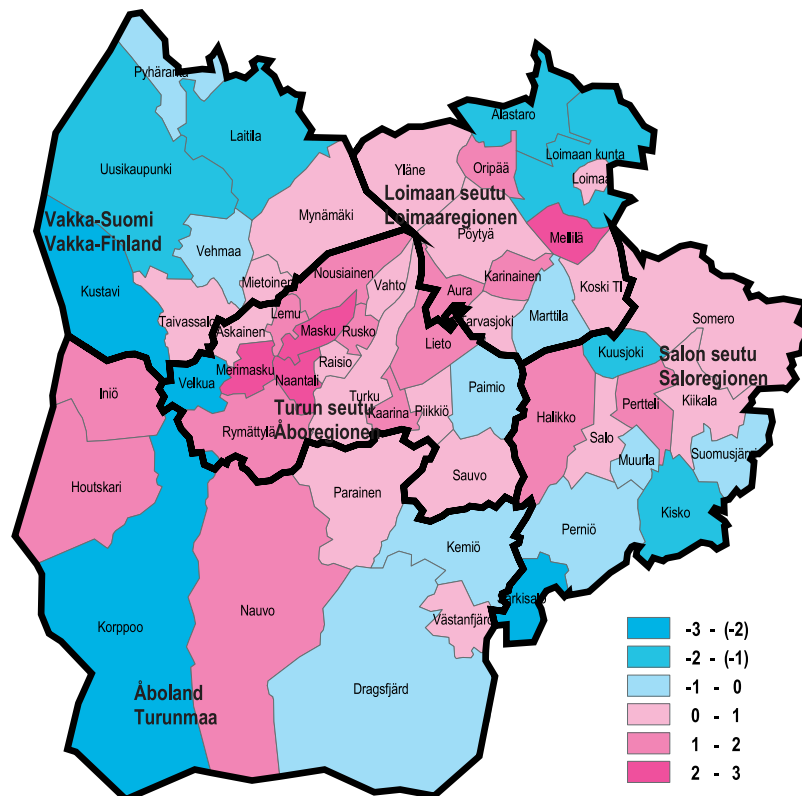
## Väestönkehitys • Befolkningsutvecklingen

### Varsinais-Suomi

Vuoden 2003 aikana Varsinais-Suomen väkiluku kasvoi Tilastokeskuksen mukaan 452 444 asukkaaseen eli lisäästä edelliseen vuoteen oli 1 476 henkeä. Heikentyneet työmarkkinat näkyvät aina muuttoliikkeissä ja syntyvydessä: maakunta sai muuttovoittoa alle 1 300 henkilöä, mutta syntyneiden enemmitys oli 209 vauvaa eli enemmän kuin edellisenä vuotena. Vauvabuumiksi tätä ei voi vielä sanoa, sillä vauvoja syntyi vain 13 enemmän kuin edellisenä vuotena. Syntyvyyden odotetaan lähtevän selvempään nousuun tänä vuonna. Kuolleiden määrä oli sen sijaan ennätysellisen alhainen, koska tällä hetkellä viimeiseen lepuvuoroon ovat siirtymässä vuoden 1918 kansalaissodan aikoihin syntyneet pienet ikäluokat.

### Egentliga Finland

Under år 2003 ökade befolkningen i Egentliga Finland enligt Statistikcentralen till 452 444 invånare, dvs. en ökning i förhållande till året innan med 1 476 personer. De försvagade arbetsmarknaderna kommer alltid till synes i flyttningsrörelserna och nativiteten: landskapet fick ett flyttningsöverskott på mindre än 1 300 personer, men överskottet nyfödda var 209 babies eller flera än föregående år. Detta kan dock ännu inte sägas vara en babyboom, ty det föddes endast 13 babies mer än året innan. Nativiteten förutspås allt klarare gå upp detta år. Antalet avlidna är däremot rekordlångt, eftersom de små ålderklasserna som föddes vid tiderna för medborgarkriget 1918 i dag håller på att gå till sin sista vila.



Kuvio 1. Väestönmuutos 2002 – 2003 (%)  
Figur 1. Befolkningsändringen 2002 – 2003 (%)

## Seutukunnat

Yllätykseksi kaikki muut seutukunnat paitsi Vakka-Suomi saivat lisää asukkaita, vaikka viime vuosina ainoastaan Turun ja Salon seudut ovat saaneet nauttia muuttovoitosta. Turunmaan väestö tosin kasvoi vain muutamalla henkilöllä, kun taas Loimaan seudun väkiluku kasvoi selvemmin. Turunmaan ja Loimaan seudun väestönkasvu on selitetävissä paljolti pendelöinnin kasvulla, sillä halvat asuntolainat kannustivat ihmisiä rakentamaan omakotitaloja kauemmaksi maakuntakeskusta. Toisaalta Turun ja Salon seudun heikentynyt työpaikkakehitys nostaa muuttokynnystä.

## Ulkomaalaiset

Varsinais-Suomen muuttovoitosta reilun kymmenen vuoden aikana yli 40% voidaan selittää ulkomaalaisväestön kasvulla, kun taas Pirkanmaalla vastaava osuus on vain viidenes. Vuoden alussa ulkomaalaisia oli jo 11 192, joista Turun osuus oli 7 633 henkeä. Siis yksistään Turussa on enemmän ulkomaalaisia kuin Pirkanmaalla yhteensä. Puolet ulkomaalaisista on peräisin itäisen Euroopan maista. EU:n uusien jäsenmaiden kansalaisia on 1 454, venäläisiä 2 100 ja aasialaisia 2 485 henkeä. Ulkomaalaisten lisäksi vierasperäisen taustan omaavia on maakunnassa noin 3 000 henkeä. Tällä hetkellä kaikista Suomen ulkomaalaisista 48,9% asuu Uudellamaalla. Varsinais-Suomen osuus on toiseksi suurin, 10,4%.

Maakuntamme ulkomaalaisten määrä on kasvanut noin 500–900 hengellä vuodessa, tosin viime vuonna lisäystä tuli vain 251 henkeä. On syytä muistaa, että ilman ulkomaalaisia maakunnan muuttovoitto olisikin ollut vain noin 900–1 400 henkeä vuodessa. Jos nykyinen trendi jatkuu, vuonna 2020 Varsinais-Suomessa on vähintään 25 000–30 000 ulkomaalaista.

## Pohdittavaa väestökehityksestä, ulkomaalaisista ja työvoimapulasta

Suuren ikäluokkien eläkkeelle siirtymisestä on keskusteltu jo viimeiset 10 vuotta. Tämän vuoden alussa julkaistiin selvitys<sup>1</sup>, jossa tarkasteltiin Varsinais-Suomen väestön ikärakenteen muutoksia ja sen vaikutuksia työvoimaan vuonna 2015. Sen mukaan parhaassa työiässä olevien määrä tulee vähenemään 13 000 hengellä vuosien 2004–2015 aikana. Työvoimavajetta suunnitellaan paikkattavan koulutetuilla ulkomaalaisilla.

<sup>1</sup> Varsinais-Suomen liitto (2004): ”Harmaantuva Varsinais-Suomi”. Selvitys Varsinais-Suomen väestön ja työvoiman ikärakenteen muutoksesta ja sen vaikutuksista vuoteen 2015.

## Regionkommunerna

*Till allas överraskning fick alla regionkommuner utom Vakka-Suomi fler invånare, fastän endast Åbo- och Saloregionerna de senaste åren har fått komma i åtnjutande av ett flyttningsöverskott. Befolkningen i Åboland ökade visserligen endast med några personer, medan åter folkmängden i Loimaa-regionen ökade klarast. Befolkningsökningen i Åboland och Loimaa-regionen kan i hög grad förklaras med det ökade antalet pendlare, för de billiga bostadslånen uppmuntrade människorna att bygga egna hemshus längre bort från landskapscentrumet. Å andra sidan höjer den försvagade arbetsplatsutvecklingen i Salo-regionen flyttningströskeln.*

## Utlänningar

*Av flyttningsöverskottet för Egentliga Finland under tio års tid kan upp till 40% förklaras med en ökad mängd utländsk befolkning, medan åter motsvarande andel för Birkaland är endast en femtedel. I början av året fanns det redan 11 192 utlänningar, av vilka Åbos andel var 7 633 personer. Enbart i Åbo finns det alltså flera utlänningar än i Birkaland totalt. Hälften av utlänningarna härstammar från länder i Östeuropa. Medborgare i EU:s nya medlemsländer är 1 454, ryssar 2 100 och asiater 2 485 personer. Utöver utlänningarna finns det cirka 3 000 personer i landskapet med en utländsk bakgrund. I dag bor 48,9 % av alla utlänningar i Finland i Nyland. Egentliga Finlands andel är den näst största, 10,4 %.*

*Antalet utlänningar i vårt landskap har ökat med 500 - 900 personer per år, visserligen blev ökningen förra året endast 251 personer. Det är skäl att minnas att utan utlänningar hade vårt landskaps flyttningsöverskott de facto varit endast cirka 900 - 1 400 personer årligen. Om den nuvarande trenden fortsätter, har Egentliga Finland år 2020 minst 25 000-30 000 utlänningar.*

## En granskning av befolkningsutvecklingen, utlänningarna och bristen på arbetskraft

*Redan de senaste 10 åren har man diskuterat de stora åldersklassernas avgång med pension. I början av detta år publicerades en utredning<sup>1</sup>, där man granskade förändringarna i åldersstrukturen för Egentliga Finlands befolkning och dess effekter på arbetskraften år 2015. Enligt den kommer antalet personer i bästa arbetsålder att minska med 13 000 personer under åren 2004 - 2015. Planerna är att täcka bristen på arbetskraft med utbildade utlänningar.*

Työvoimapulakeskustelut ja sen ratkaisumallit ovat jääneet viime aikoina yksipuolisiksi, lähes kritiikittömiksi. Pidetään itsestään selvänä, että Nokia on Suomessa vielä 15 vuoden päästä, koulutettuja ulkomaalaisia on helposti saatavilla ja ulkomaalaiset sopeutuvat maahamme. Uhkakuvista ja riskeistä ei ole keskusteltu tarpeeksi monipuolisesti. On muistettava, että suuret ikäluokat jäävät eläkkeelle myös muualla Euroopassa. EU:n uusien jäsenmaiden koulutetut ja kielitaitoiset kansalaiset suuntaavat luultavasti katseensa mieluummin Keski-Eurooppaan kuin Suomeen, sillä ovathan Keski-Euroopassa palkat ja niiden ostovoima selvästi suurempia kuin Suomessa. Otetaan esimerkkinä terveydenhoitoala, jolla työvoiman tarve tulee kasvamaan merkittävästi. On tärkeätä muistaa, että kyseisen toimialan työvoimantarve tulee kasvamaan myös muualla Euroopassa. Tällä hetkellä yhä useampi nuori terveydenhoitoalan ammattilainen suuntaa katseensa muualle Eurooppaan, koska vakituisen työpaikan saaminen omasta kotimaasta on hankalaa. Kun työpaikkoja vihdoinkin Suomessa aukeaa, muualle Eurooppaan kotiutuneet suomalaiset tuskin palaavat takaisin. Tällöin joudutaan rekrytoimaan entistä enemmän ulkomaista työvoimaa. Ulkomaiselle työvoimalle joudutaan väistämättä antamaan jonkinasteinen lisä-/muutokoulutus ja kielikoulutus. Pahimmassa tapauksessa hekin siirtyvät Keski-Eurooppaan saatuaan hyvän suomalaisen koulutuksen. Koulutetuille suomalaisille on pystyttävä tarjoamaan työtä omassa kotimaassa jo nyt, sillä Suomella ei ole yksinkertaisesti varaa kouluttaa työvoimaa ilmaiseksi vientituotteeksi muualle Eurooppaan. Lisäksi Suomen maahanmuuttopolitiikka on ollut lähinnä pakolaispolitiikkaa. Korkeasti koulutettujen ulkomaalaisten maahanmuuttoon tulisi panostaa enemmän.

Tulevaisuuden työvoimalaskelmissa tulee huomioida myös naisten osuus työvoimassa ja työllisyysasteen kohottamisessa. Naisten tilanne onkin ollut varsin ristiriitainen: Nousukauden aikana naisia moitittiin urasuuntautuneisuudesta. He kouluttivat itsensä miehiä korkeammalle ja siirsivät perheen perustamista myöhempään. Nyt naisia moititaan siitä, että he heikentävät hallituksen työllisyysasetavoitteen toteutumista, sillä lyhytaikaisesti työsuhteisiin väsyneet naiset siirtyvät oma-aloitteisesti pois työvoimasta ja jäävät hoitamaan perhettä ja kotia kodinhoitotuella.

*Debatten om bristen på arbetskraft och lösningarna på den har på sistone blivit ensidig, nästan kritiklös. Det anses vara något självklart att Nokia finns i Finland ännu om 15 år, att utbildade utlänningar finns lättillgängliga och att utlänningarna anpassar sig till vårt land. Om hotbilder och risker har det inte diskuterats tillräckligt mångsidigt. Man bör minnas att de stora åldersklasserna blir pensionerade även på annat håll i Europa. De utbildade och språkkunniga medborgarna i EU:s nya medlemsländer kastar hellre sina blickar på Centraleuropa än på Finland, ty lönerna och deras köpkraft är klart högre där än i Finland. Tag till exempel hälsovårdsbranschen, där behovet av arbetskraft kommer att öka betydligt. Det är viktigt att komma ihåg att behovet av arbetskraft i den aktuella branschen kommer att öka även på annat håll i Europa. I dag riktar allt flera av de unga yrkesutbildade i hälsovårdsbranschen sina blickar mot andra delar av Europa, eftersom det är besvärligt att få en stadigvarande arbetsplats i hemlandet. Då arbetsplatserna äntligen blir lediga i Finland, kommer knappast de finländare som gjort sig hemmastadda annanstans i Europa att återvända. Då blir man nödsakad att allt mer rekrytera utländsk arbetskraft. Den utländska arbetskraften måste oundvikligen ges påbyggnads- eller kompletterande utbildning och språkundervisning. I värsta fall flyttar även de till Centraleuropa efter att ha fått en god finländsk utbildning. Man borde redan nu kunna erbjuda utbildade finländare arbete i det egna hemlandet, ty Finland har helt enkelt inte råd att utbilda arbetskraft gratis som exportprodukt för andra delar av Europa. Dessutom har Finlands invandringpolitik främst varit en flyktingpolitik. Det borde satsas mer på högutbildade utlänningars invandring.*

*I de framtida arbetskraftskalkylerna borde även kvinnornas andel av arbetskraften beaktas och höjandet av sysselsättningsgraden. Situationen för kvinnorna har i själva verket varit rätt konfliktfylld. Under hausseperioden klandrades kvinnorna för karriärtänkande. Nu klandras kvinnorna för att de försvagar uppnåendet av regeringens mål för sysselsättningsgraden, för kvinnor som tröttnat på kortvariga arbetsförhållanden avgår på eget initiativ från arbetskraften och börjar sköta familjen och hemmet med hemvårdsstödet.*

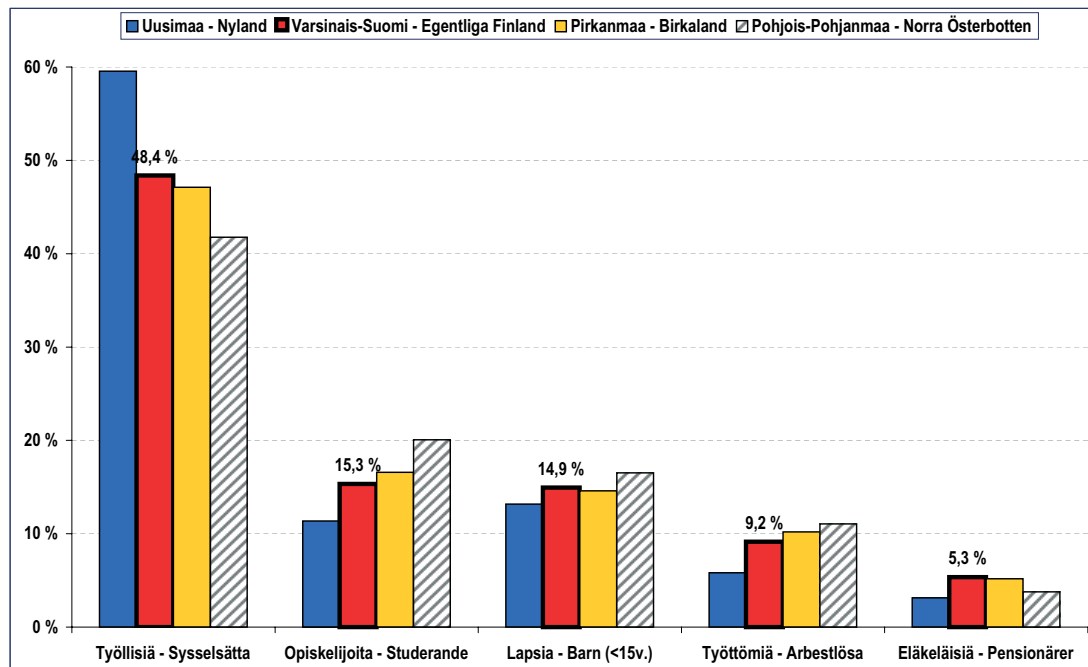


## Muuttaneiden sosioekonomiset taustat

### Den socioekonomiska bakgrunden för de flyttande

Pelkän kokonaisnettomuuton avulla maakunnan vetovoimaisuutta ei voi kuvata. Tilastokeskuksen tuoreimman Muuttaneiden taustatiedot 2001 -tilaston valossa Varsinais-Suomen tilanne verrattuna muihin maakuntiin (pl. Ahvenanmaa) näyttää ensisilmäyksellä varsin hyvältä. Tuolloin maakunta sai muuttovoittoa 2 016 henkilöä, joista naisia oli 58%. Työlliset ja opiskelijat olivat suurimmat tulomuuttajaryhmät. Ulkomaalaisten määrä kasvoi 960 hengellä.

Med hjälp av enbart totalnettoflyttningsöverskottet kan landskapets attraktion inte beskrivas. I belysning av Statistikcentralens färskaste statistik Bakgrundsfakta för flyttande 2001 förefaller läget för Egentliga Finland rätt bra i jämförelse med andra landskap (exkl. Åland) vid en första anblick. Då fick landskapet ett flyttningsöverskott på 2 016 personer, varav 58 % kvinnor. De sysselsatta och studerande var de största grupperna av inflyttade. Antalet utlänningar ökade med 960 personer.



Kuvio 2. Tulomuuttajat toiminnan mukaan vuonna 2001

Figur 2. Inflyttande enligt verksamhet år 2001

#### Tulotaso

Tarkasteltaessa tulomuuttajien keskimääräisiä veronalaisia tuloja sijoittui Varsinais-Suomi kolmanneksi heti Uudenmaan ja Itä-Uudenmaan jälkeen. Sijoitus oli sama riippumatta siitä, tarkastellaanko kaikkia tulomuuttajia yhdessä vai pelkästään työllisiä muuttajia. Työllisten tulo- ja lähtömuuttajien keskimääräisten tulojen vertailussa pätee selvästikin sääntö, että isoista maakunnista lähtee parempituloisia kuin saapuu ja pienistä maakunnista lähtee huonompituloisia kuin saapuu. Varsinais-Suomen lähtömuuttajat ovat siis tilastojen valossa parempituloisia kuin tulomuuttajat.

#### Inkomstnivån

Vid en granskning av de inflyttades genomsnittliga skattepliktiga inkomster placerade sig Egentliga Finland som tredje, genast efter Nyland och Östra Nyland. Placeringen var den samma oberoende av om alla inflyttade granskas tillsammans eller enbart de sysselsatta inflyttade. Vid en jämförelse mellan de sysselsatta in- och utflyttades genomsnittliga inkomster gäller klart regeln att det från de större landskapen flyttar ut personer med bättre inkomster än vad som flyttar in och från de små landskapen flyttar det ut personer med sämre inkomster än det flyttar in. Utflyttarna från Egentliga Finland har alltså i belysning av statistikerna bättre inkomster än inflyttarna.

## Työlliset

Vuonna 2001 Varsinais-Suomeen muuttaneista oli työllisiä 48,8% eli osuus oli kolmanneksi suurin Uudenmaan ja Itä-Uudenmaan jälkeen. Maakuntaamme saapui 543 työllistä enemmän kuin lähti. Jos työllisten nettomuutto suhteutetaan väkilukuun, Varsinais-Suomi oli maakuntavertailussa neljännellä sijalla Pirkanmaan jälkeen. Tämä tarkoittaa, että jokaista 10 000 asukasta kohti Varsinais-Suomeen saapui 12,1 työllistä enemmän kuin lähti. Myös tällä laskutavalla mitattuna Pirkanmaa sai muuttoliikkeen ansiosta yli kaksi kertaa enemmän työllisiä kuin Varsinais-Suomi.

Suurimmat työllisten tulo- ja lähtömuuttovirrat kohdistuivat Uudenmaan, Satakunnan ja Pirkanmaan maakuntiin. Varsinais-Suomesta Uudellemaalle ja Pirkanmaalle muuttaneita oli sieltä Varsinais-Suomeen saapuneita enemmän. Muista maakunnista työllisiä saapui enemmän kuin sinne lähti.

## Sysselsatta

Av de inflyttade till Egentliga Finland var 48,8 % sysselsatta, dvs. andelen var den tredje största efter Nyland och Östra Nyland. Till vårt landskap kom 543 sysselsatta fler än det flyttade ut. Om de sysselsattas nettoflyttning ställs i relation till folkmängden, befann sig Egentliga Finland på fjärde plats efter Birkaland vid en jämförelse mellan landskapen. Detta innebär att det för varje 10 000 invånare anlände 12,1 sysselsatta mer till Egentliga Finland än det flyttade ut. Även med detta räknesätt mätt fick Birkaland tack vare flyttningsrörelsen över två gånger fler sysselsatta än Egentliga Finland.

De största strömmarna av sysselsatta in- och utflyttade hänförde sig till landskapen Nyland, Satakunda och Birkaland. De som flyttade till Nyland och Birkaland från Egentliga Finland var flera än de som därifrån flyttade till Egentliga Finland. Även från andra landskap anlände det fler sysselsatta än det flyttade dit.

Maakunta	Abs	Per 10 000	Eräitä seutukuntia	Abs	Per 10 000	Eräitä suurimpia kaupungeja	Abs	Per 10 000
Uusimaa	9 093	69,0	Helsingin sk	8 479	70,8	Kaarina	234	113,5
Itä-Uusimaa	425	47,1	Porvoon sk	440	61,5	Naantali	123	92,1
Pirkanmaa	1 252	27,8	Lohjan sk	473	61,4	Helsinki	4 164	74,4
Varsinais-Suomi	543	12,1	Tampereen sk	1 522	50,4	Espoo	1 455	67,1
Kanta-Häme	69	4,2	Oulun sk	896	46,4	Porvoo	252	55,5
Pohjois-Pohjanmaa	102	2,8	Tammisaaren sk	141	32,4	Vantaa	642	35,7
Päijät-Häme	14	0,7	Turun sk	642	22,5	Oulu	383	31,1
Keski-Suomi	-192	-7,3	Jyväskylän sk	264	18,7	Tampere	477	24,1
Pohjanmaa	-207	-12,0	Lahden sk	127	7,6	Lahti	110	11,3
Etelä-Karjala	-180	-13,1	Åboland-Turunmaan sk	12	5,2	Raisio	22	9,5
Kymenlaakso	-352	-18,9	Salon sk	24	3,8	Lappeenranta	1	0,2
Satakunta	-725	-30,7	Lappeenrannan sk	-12	-1,7	Jyväskylä	-21	-2,6
Pohjois-Savo	-908	-35,9	Hämeenlinnan sk	-25	-2,8	Turku	-79	-4,5
Pohjois-Karjala	-665	-38,9	Loimaan sk	-23	-6,2	Pori	-185	-24,4
Etelä-Pohjanmaa	-816	-41,9	Vaasan sk	-57	-6,4	Vaasa	-139	-24,4
Etelä-Savo	-711	-43,2	Rauman sk	-144	-24,2	Rauma	-95	-25,7
Keski-Pohjanmaa	-345	-48,7	Vakka-Suomen sk	-112	-27,3	Salo	-65	-26,4
Lappi	-1 292	-68,3	Kuopion sk	-354	-30,4	Kuopio	-316	-36,2
Kainuu	-673	-76,1	Porin sk	-365	-31,5	Uusikaupunki	-83	-49,3

Taulukko 3. Työllisten nettomuutto vuonna 2001, absoluuttinen ja 10 000 asukasta kohti

Tabell 3. Nettoflyttningen för sysselsatta år 2001, absolut och per 10 000 invånare

## Työllisten sijoittuminen

Työllisistä tulomuuttajista 72,0% sijoittui yksityiselle sektorille. Osuus oli koko maan suurin, tosin erot muihin suuriin maakuntiin eivät olleet merkittäviä. Julkisen sektorin osuus oli 20,7%. Tilastot tukevat sitä mielikuvaa, että naiset työllistyivät helpommin julkiselle sektorille kuin miehet, koska maakuntaan muuttavista työllisistä naisista 28,9% sijoittui

## De sysselsattas placering

Av de sysselsatta inflyttarna placerade sig 72 % inom den privata sektorn. Andelen var den största i hela landet, visserligen var skillnaderna till de andra större landskapen inte betydande. Den offentliga sektorns andel var 20,7 %. Statistikerna stöder den föreställningen att kvinnorna lättare blev sysselsatta inom den offentliga sektorn än männen,

julkiselle sektorille. Miesten vastaava osuus oli vain 13,0%. Lähtömuuttajien kohdalla vastaavat osuudet ovat samaa luokkaa.

Syy miksi Varsinais-Suomi ei saavuta mitalisijaa työllisten muuttotilastoissa, johtuu pääosin työpaikkojen toimialarakenteesta: Palveluala tarjoaa tällä hetkellä parhaimmat työllistymismahdollisuudet korkeasti koulutetuille. Varsinais-Suomen työllisistä nettomuuttajista vain 42,9% sijoitui palvelualalle, kun taas Pirkanmaalla vastaava osuus oli 65,3%, Uudellamaalla 82,5% ja Pohjois-Pohjanmaalla jopa 85,3%. Varsinais-Suomessa teollisuus oli selvästi työllistävin yksittäinen toimiala. Seuraavana tulivat koulutuksen ja kaupan toimialat. Eniten menetystä oli rahoituslalla.

### Koulutustaso

Työllisten muuttaneiden toimialarakenne selittää samalla myös sen, miksi Varsinais-Suomesta lähti 81 korkea-asteen tutkinnon suorittanutta enemmän kuin saapui. Samaan aikaan Pirkanmaa sai 507 korkea-asteen tutkinnon suorittanutta lisää. Väkilukuun suhteutetussa maakuntavertailussa Varsinais-Suomi tuli tässä lajissa vasta yhdeksännelle sijalle eikä siis pystynyt kilpailemaan korkeasti koulutetuista muiden suurien maakuntien kanssa.

eftersom 28,9 % av de kvinnor som flyttande in till landskapet placerade sig inom den offentliga sektorn. Motsvarande andel för männen var endast 13,0 %. Motsvarande andelar för de utflyttande var av samma klass.

Orsaken till varför Egentliga Finland inte kommer på medaljplats i flyttstatistikerna för de sysselsatta är till största delen arbetsplatsernas branschstruktur: Servicebranschen erbjuder för närvarande de bästa sysselsättningsmöjligheterna för högutbildade. Av de sysselsatta nettoflyttarna i Egentliga Finland placerade sig endast 42,9 % inom servicebranschen, medan åter motsvarande andel i Birkaland var 65,3 %, i Nyland 82,5 % och i norra Österbotten hela 85,3 %. I Egentliga Finland var industrin den klart mest sysselsättande enskilda branschen. Som följande kom branscherna utbildning och handel. Mest framgång hade finansieringsbranschen.

### Utbildningsnivån

Branschstrukturen för de sysselsatta flyttande förklarar samtidigt även varför det flyttade ut 81 flera från Egentliga Finland med avlagd högre examen än de som anlände. Vid samma tid fick Birkaland 507 fler med avlagd högre examen. I den befolkningsrelaterade landskapsjämförelsen kom Egentliga Finland i denna gren först på nionde plats och kunde alltså inte heller konkurrera om de högutbildade med de andra stora landskapen.

Maakunta	Abs	Per 10 000	Eräitä seutukuntia	Abs	Per 10 000	Eräitä suurimpia kaupungeja	Abs	Per 10 000
Itä-Uusimaa	314	34,8	Porvoon sk	319	44,6	Kaarina	176	85,3
Pirkanmaa	507	11,2	Lohjan sk	291	37,8	Naantali	67	50,1
Uusimaa	1 264	9,6	Åboland-Turunmaan sk	63	27,5	Porvoo	192	42,3
Kanta-Häme	99	6,0	Tammisaaren sk	98	22,5	Espoo	421	19,4
Päijät-Häme	62	3,1	Oulun sk	403	20,9	Lahti	-5	-0,5
Pohjois-Pohjanmaa	49	1,3	Tampereen sk	536	17,7	Lappeenranta	-4	-0,7
Keski-Suomi	-41	-1,5	Salon sk	86	13,8	Raisio	-6	-2,6
Etelä-Karjala	-26	-1,9	Hämeenlinnan sk	75	8,5	Oulu	-81	-6,6
Varsinais-Suomi	-88	-2,0	Helsingin sk	875	7,3	Uusikaupunki	-13	-7,7
Kymenlaakso	-187	-10,0	Lahden sk	95	5,7	Salo	-20	-8,1
Pohjois-Savo	-287	-11,4	Jyväskylän sk	76	5,4	Vantaa	-183	-10,2
Pohjanmaa	-200	-11,6	Lappeenrannan sk	-10	-1,4	Helsinki	-785	-14,0
Keski-Pohjanmaa	-88	-12,4	Vakka-Suomen sk	-25	-6,1	Tampere	-313	-15,8
Satakunta	-322	-13,6	Turun sk	-186	-6,5	Rauma	-74	-20,0
Pohjois-Karjala	-238	-13,9	Loimaan sk	-26	-7,0	Pori	-158	-20,8
Etelä-Savo	-255	-15,5	Kuopion sk	-133	-11,4	Kuopio	-208	-23,8
Etelä-Pohjanmaa	-342	-17,6	Porin sk	-178	-15,4	Jyväskylä	-232	-28,9
Kainuu	-262	-29,6	Vaasan sk	-137	-15,5	Vaasa	-210	-36,8
Lappi	-638	-33,7	Rauman sk	-106	-17,8	Turku	-669	-38,5

Taulukko 4. Korkea-asteen tutkinnon suorittaneiden netto-muutto vuonna 2001, absoluuttinen ja 10 000 asukasta kohti (kaikki muuttajat)

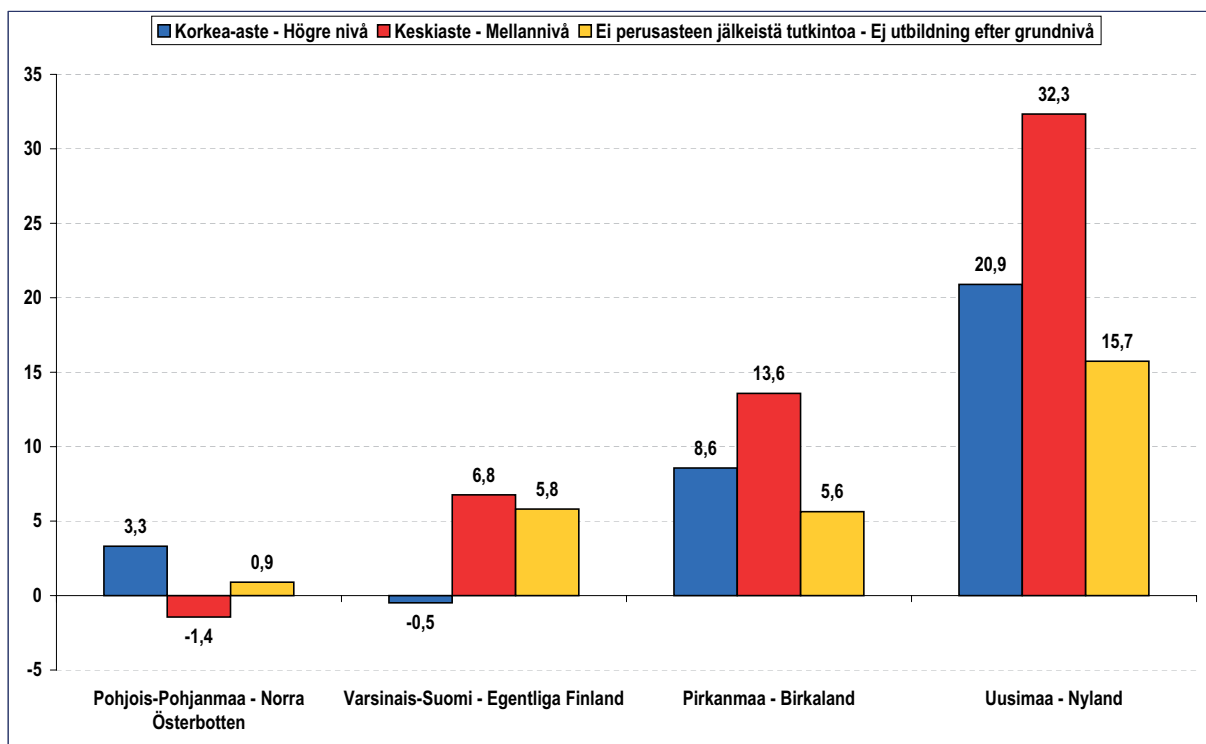
Tabell 4. Nettoflyttningen personer med avlagd högre examen år 2001, absolut och per 10 000 invånare (alla som flyttat)

Varsinais-Suomeen saapuneet naiset olivat miehiä jonkin verran koulutetumpia: naisista 22,2% ja miehistä 18,0% oli suorittanut korkea-asteen tutkinnon. Lähtömuuttajien vastaavat osuudet olivat pari prosenttiyksikköä suurempia.

Maakunnan sisällä tarkastelu tuotti yllätyksen. Ainoastaan Turunmaa ja Salon seutukunta saivat lisää korkea-asteen tutkinnon suorittaneita muuttoliikkeen ansiosta. Muut seutukunnat menettivät. Näissä laskelmissa on mukana myös seutukuntien välinen muuttoliike eikä vain Varsinais-Suomen ulkopuolelta saapuvat ja sinne lähtevät.

*De inflyttade kvinnorna till Egentliga Finland var i någon mån mer utbildade än männen: av kvinnorna hade 22,2 % och av männen 18,0 % avlagt högre examen. Motsvarande andelar för de utflyttade var ett par procentenheter större.*

*Inom landskapet medförde granskningen en överraskning. Endast Åboland och Salo-regionen fick ett tillskott av sådana som avlagt högre examen tack vare flyttningsrörelsen. De andra regionkommunerna förlorade. I dessa beräkningar har medtagits även flyttningsrörelsen mellan regionkommunerna och inte endast sådana som kommer från en plats utanför Egentliga Finland och utflyttat dit.*



Kuvio 5. Työllisten nettomuutto 10 000 asukasta kohti koulutusasteen mukaan vuonna 2001

Figur 5. Nettoflyttningen av sysselsatta år 2001, absolut och per 10 000 invånare

Luvut on suhteutettu väkilukuun, jotta pieniä ja suuria maakuntia voidaan vertailla paremmin ja sijoittaa samaan kuvaan. Kuvion 5 esimerkkitulkinta: Jokaista 10 000 asukasta kohti Varsinais-Suomeen saapui 6,8 keskiasteen tutkinnon suorittanutta työllistä enemmän kuin lähti.

Siffrorna är relaterade till invånarantalet, så att de små och stora landskapen bättre kan jämföras och placeras i samma figur. Exempeltolkning av figur 5: För varje 10 000 invånare anlände till Egentliga Finland 6,8 sysselsatta fler med avlagt mellanstadieexamen än det flyttade ut.

Maakunta	Abs	Per 10 000	Eräitä seutukuntia	Abs	Per 10 000	Eräitä suurimpia kaupungeja	Abs	Per 10 000
Pirkanmaa	590	13,1	Oulun sk	361	18,7	Oulu	316	25,6
Etelä-Karjala	127	9,3	Jyväskylän sk	249	17,6	Jyväskylä	202	25,1
Varsinais-Suomi	383	8,5	Tampereen sk	521	17,2	Naantali	33	24,7
Pohjois-Pohjanmaa	285	7,7	Åboland-Turunmaan sk	28	12,2	Tampere	446	22,6
Kymenlaakso	142	7,6	Turun sk	311	10,9	Turku	293	16,9
Keski-Suomi	197	7,4	Kuopion sk	120	10,3	Lahti	153	15,7
Päijät-Häme	126	6,4	Lappeenrannan sk	62	8,9	Kuopio	128	14,7
Pohjois-Savo	148	5,9	Porin sk	95	8,2	Lappeenranta	77	13,2
Pohjois-Karjala	84	4,9	Tammisaaren sk	30	6,9	Pori	82	10,8
Kanta-Häme	63	3,8	Lahden sk	112	6,7	Vaasa	33	5,8
Satakunta	89	3,8	Salon sk	36	5,8	Helsinki	321	5,7
Pohjanmaa	57	3,3	Vaasan sk	37	4,2	Rauma	19	5,1
Etelä-Pohjanmaa	59	3,0	Loimaan sk	14	3,8	Raisio	9	3,9
Uusimaa	204	1,5	Hämeenlinnan sk	30	3,4	Vantaa	41	2,3
Etelä-Savo	21	1,3	Rauman sk	16	2,7	Salo	4	1,6
Kainuu	0	0,0	Helsingin sk	204	1,7	Espoo	-8	-0,4
Keski-Pohjanmaa	-21	-3,0	Vakka-Suomen sk	-6	-1,5	Uusikaupunki	-2	-1,2
Itä-Uusimaa	-27	-3,0	Porvoon sk	-16	-2,2	Porvoo	-15	-3,3
Lappi	-75	-4,0	Lohjan sk	-30	-3,9	Kaarina	-7	-3,4

Taulukko 6. Työttömien nettomuutto vuonna 2001, absoluuttinen ja 10 000 asukasta kohti

Tabell 6. Nettoflyttningen av arbetslösa år 2001, absolut och per 10 000 invånare

## Työttömät ja eläkeläiset

Työttömien osuus tulomuuttajista oli vain 9,2% eli maakuntavertailun neljänneksi pienin. Tarkempi tarkastelu paljastaa, että työttömien määrä kuitenkin kasvoi 383 hengellä muuttoliikkeen johdosta. Väkilukuun suhteutettuna tämä tarkoittaa, että Varsinais-Suomi tipahti kolmanneksi huonoimmalle sijalle! Vain Etelä-Karjalan ja Pirkanmaan työttömien muuttoliiketilastot näyttivät huonommilta.

Myös korkea-asteen tutkinnon suorittaneiden työttömien kohdalla on valitettavasti näkyvissä trendi, jonka mukaan korkeasti koulutetut muuttavat alueille, joissa he uskovat työllistyvänsä parhaiten koulutusta vastaaviin tehtäviin. Varsinais-Suomeen tulevista työttömistä nettomuuttajista suurin osa ei ole suorittanut perusasteen jälkeistä tutkintoa. Toiseen maakuntaan muutetaan usein puolison työn perässä ja monesti puolisoilla on keskenään samantasoinen koulutus.

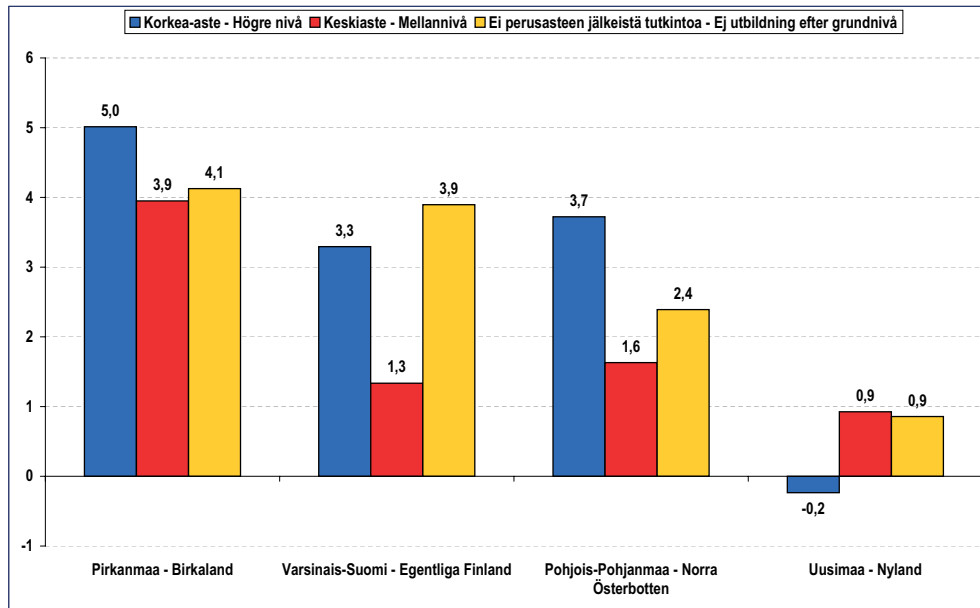
Eläkeläisten merkitys muuttoliiketilastossa on varsin vähäinen. Selviä eroja maakuntien kesken ei esiinny. Kaikissa muissa maakunnissa paitsi Uudellamaalla eläkeläisten määrä kasvoi muuttoliikkeen ansiosta.

## Arbetslösa och pensionärer

De arbetslösas andel av inflyttarna var endast 9,2 %, dvs. fjärde minst i landskapsjämförelsen. En närmare granskning avslöjar att antalet arbetslösa dock ökade med 383 personer till följd av flyttningsrörelsen. I relation till invånartalet innebär detta att Egentliga Finland föll ned till tredje sämsta plats! Endast statistikerna över de arbetslösas nettoflyttningsrörelse i Södra Karelen och Birkaland såg sämre ut.

Även i fråga om arbetslösa med högre examen kan tyvärr skönjas en trend enligt vilken de högtutbildade flyttar till områden där de tror sig bli bättre sysselsatta i uppgifter som motsvarar deras utbildning. Största delen av de arbetslösa nettoflyttande till Egentliga Finland har inte avlagt någon examen efter grundnivån. Ofta flyttar man till ett annat landskap efter makens arbete och många gånger har makarna sinsemellan en utbildning på samma nivå.

Pensionärens betydelse i statistiken över flyttningsrörelsen är ganska ringa. Tydliga skillnader mellan landskapen förekommer ej. I alla andra landskap utom i Nyland ökade antalet pensionärer tack vare flyttningsrörelsen.



Kuvio 7. Työttömien nettomuutto 10 000 asukasta kohti koulutusasteen mukaan vuonna 2001

Figur 7. Nettoflyttningen av arbetslösa per 10 000 invånare, enligt utbildningsnivå år 2001

### Pohdittavaa muuttaneiden taustoista

Muuttaneiden taustatarkastelu perustui vain yhden vuoden tietoihin. Luotettavampi kuva saadaan seuraamalla tulevien vuosien kehitystä. Luokitus muuttajan toiminnasta (työllinen, työtön, opiskelija, jne.) perustui vain vuoden 2001 viimeisellä viikolla olleeseen tilanteeseen. Näistä luvuista voi kuitenkin päätellä jo sen, että vaikka Varsinais-Suomi on muuttovoittoinen maakunta, on sillä vielä parannettavaa korkeasti koulutettujen työllistymisessä. Pelkän muuttovoiton tavoittelemisen ei riitä, sillä määrä ei korvaa laatua. Jos maakunta tarjoaa mahdollisuudet koulutusta vastaavaan työhön, maakunta saa riittävästi koulutettuja maassa- ja maahanmuuttajia.

Toisaalta Varsinais-Suomen etuna on ollut elinkeinorakenteen monipuolisuus: taloudessa tapahtuvat ylä- ja alamäet eivät ilmene niin jyrkinä kuin muualla maassa. Varsinais-Suomea voisi esimerkiksi verrata viisaaseen ja turhia riskejä välttävään sijoittajaan, joka hajauttaa sijoituksensa ja välttää liian suuret riskit. Loppupeleissä hän putoaa jaloilleen, vaikka pörssikurssit menevät alaspäin. Tästä hyvänä esimerkkinä voidaan mainita vuosien 2000–2002 tuotannonarvon kehitys, joka on ollut muita maakuntia voimakkaampaa Varsinais-Suomessa. Viime aikoina juuri ne palvelualat, jotka ovat työllistäneet korkeasti koulutettuja muissa kasvukeskuksissa, ovat lomauttaneet ja irtisanoneet henkilökuntaansa, minkä vuoksi korkeasti koulutettujen työttömyys on lähtenyt nousuun. Varsinais-Suomen kannattaa siis pitää elinkeinorakenteensa mahdollisimman monipuolisena.

### Att begrunda om de flyttandes bakgrund

Granskningen av de flyttandes bakgrund baserade sig på uppgifter från endast ett år. En mer tillförlitlig bild erhålls genom att följa med utvecklingen de kommande åren. Klasificeringen av flyttarens verksamhet (sysselsatt, arbetslös, studerande etc.) grundade sig endast på läget den sista veckan år 2001. Av dessa siffror kan man dock redan sluta sig till att, fastän Egentliga Finland är ett landskap med flyttningsöverskott, så har landskapet ännu en del att förbättra vid sysselsättandet av högutbildade. Det räcker ej med att enbart eftersträva ett flyttningsöverskott, ty kvantiteten ersätter inte kvaliteten. Om landskapet erbjuder möjligheter till arbete som motsvarar arbetet, får landskapet tillräckligt med utbildade flyttare inom landskapet och till landskapet.

Å andra sidan har Egentliga Finland haft fördelen med en mångsidig näringsstruktur: uppförs- och utförsbackarna inom ekonomin uppträder inte som så branta som på annat håll i landet. Egentliga Finland kunde till exempel jämföras med en klok investerare som undviker onödiga risker, som sprider på sina placeringar och undviker alltför stora risker. I slutspelen kommer han på fötterna vid ett fall, fastän börskurserna rasar. Som ett bra exempel på detta kan nämnas utvecklingen för produktionsvärdet åren 2000–2002, som har varit kraftigare just i Egentliga Finland. På sista tiden har just de servicebranscher som har sysselsatt högutbildade i de andra tillväxtcentrumen permitterat och sagt upp sin personal, varför arbetslösheten för de högutbildade har börja gå upp. Det lönar sig alltså för Egentliga Finland att hålla sin näringsstruktur så mångsidig som möjligt.

## Väestön sosioekonominen tilanne

### Befolkningens socioekonomiska situation

#### Ansiotulorakenne

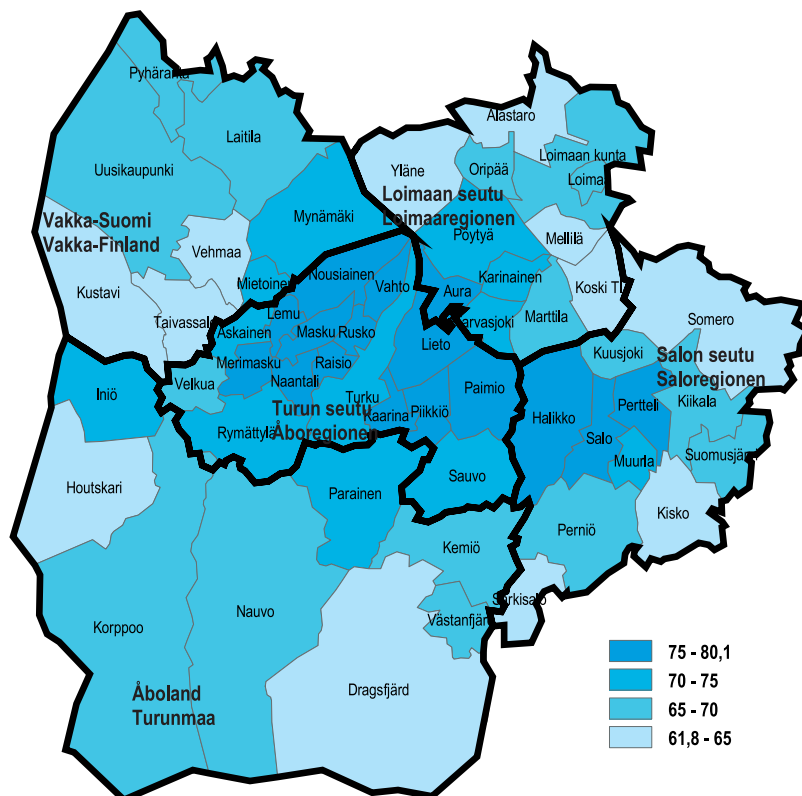
Lihavien pääomatulovuosien jälkeen kuntien on tarkkailtava entistä tarkemmin asukkaidensa ansiotulorakenteen (palkat, eläketulot, työttömyyskorvaukset ja sosiaalietuudet) kehittymistä. Koko Suomessa kehitys on menossa siihen suuntaan, että palkkojen osuus pienenee ja eläketulojen osuus kasvaa. Parin viimeisen vuoden aikana myös työttömyyskorvaukset ovat alkaneet kasvattaa osuuttaan.

Verohallinnon tietojen mukaan palkkatulojen euromäärä Varsinais-Suomessa kasvoi vuonna 2003 vain 2,2% edelliseen vuoteen verrattuna. Maakunnittain tarkasteltuna muutos oli maan toiseksi alhaisin. Samaan aikaan työttömyyskorvausten määrä kasvoi 15,5% ja eläketulot 4,5%.

#### Förvärvsinkomststrukturen

Efter de feta kapitalinkomståren måste kommunerna allt noggrannare än förut ge akt på hur strukturen för förvärvsinkomsten för invånarna (löner, pensionsinkomster, arbetslöshetsersättningar och socialförmåner) utvecklas. Utvecklingen i hela Finland håller på att gå i den riktningen att lönernas andel minskar och pensionsinkomsternas andel växer. Under ett par av de senaste åren har även arbetslöshetsersättningarna börjat utöka sin andel.

Enligt skattestyrelsens uppgifter ökade eurobeloppet av skatteinkomsterna i Egentliga Finland år 2003 endast 2,2 % jämfört med föregående år. Vid en granskning landskapsvis var förändringen den näst lägsta i landet. Vid samma tid ökade arbetslöshetsersättningarnas belopp 15,5 % och



Kuvio 8. Palkkojen osuus ansiotuloista vuonna 2003 (%)

Figur 8. Lönernas andel av förvärvsinkomsterna år 2003 (%)

Eläketulojen muutos vastaa koko maan tasoa, mutta työttömyyskorvausten määrä oli selvästi maan keskiarvoa (7,9%) suurempi. ICT-alan lomautukset näkyivät eniten Uudellamaalla, jossa työttömyyskorvausten määrän kasvu oli suurin (16,0%) ja palkkatulojen määrän kehitys maan heikoin (1,4%).

Vaikka palkkatulojen määrä kasvaa, niiden osuuden kehitys ennakonpidätyksen alaisista ansiotuloista on päinvastainen. Vuonna 2003 palkkatulojen osuus ansiotuloista oli Varsinais-Suomessa 72,2% (koko maa 73,0%). Laskua edelliseen vuoteen oli 0,5 %-yksikköä. Varsinais-Suomi on aiemmin pysytellyt koko maan keskiarvon tasolla, mutta viime vuosina maakunta on pudonnut hieman sen alapuolelle. Palkkojen osuuden tulisi olla vähintään 73-75% ansiotuloista, jotta kuntien talous säilyisi terveellä pohjalla. Vuonna 2003 maan keskiarvon ylitti vain 21 varsinaissuomalaisista kuntaa. Pienissä kunnissa tilanne on huolestuttava, sillä lähes kolmannes ansiotuloista kertyy eläkkeistä, eikä väestöennusteiden valossa tähän ole tuloissa muutosta. Maakuntakeskusta lähellä olevat kunnat selviytyvät, jos ne osaavat houkutella asukkaikseen työllistä väestöä Turusta ja muista maakunnan suurimmista kaupungeista. Etulyöntiasemassa ovat kunnat, jotka sijaitsevat moottori- ja valtateiden varsilla.

## Koulutustaso

Maakunnan väestön koulutustaso on parantunut vuosien myötä. Vuonna 2002 lähes viidennes yli 15-vuotiaista oli suorittanut korkea-asteen tutkinnon (luvussa mukana AMK-tutkinnot). Kolmasosa Varsinais-Suomen kunnista ylsi maan sadan parhaimman joukkoon. Nämä varsinaissuomalaiset kunnat olivat pääosin niitä kuntia, joissa väestön palkkatulojen osuus ansiotuloistakin on ollut suuri (taulukko 8), ja jotka ovat saaneet viime vuosina runsaasti muuttovoittoa (kuvio 1). Tästä huolimatta maakunta ei ole saavuttanut tavoitettaan: maakunnan koulutustaso on edelleen koko maan keskiarvoa hieman alhaisempi. Tähän tulokseen päädytään, kun tarkastellaan sekä korkea-asteen tutkinnon suorittaneiden ja yleensä perusasteen jälkeisen tutkinnon suorittaneiden osuutta yli 15-vuotiaista. Maakunnan koulutustason kehitys on ollut vuosien 1998–2002 aikana hitaampaa kuin koko Suomessa keskimäärin, sillä korkeasti koulutettujen osuus kasvoi tuona aikana 1,7 %-yksikköä, kun taas Varsinais-Suomessa kasvu oli vain 1,5 %-yksikköä.

*pensionsinkomsterna 4,5 %. Förändringen av pensionsinkomsterna motsvarar hela landets nivå men beloppet av arbetslöshetsersättningarna var klart större än landets genomsnitt (7,9 %). Permitteringarna inom ITC-branschen kom mest till synes i Nyland, där ökningen för arbetslöshetsersättningarnas belopp var den största (16,0 %) och ökningen av löneinkomsternas belopp den svagaste i landet (1,4 %).*

*Fastän löneinkomsternas belopp ökar är utvecklingen för deras andel av förvärvsinkomsterna den motsatta. År 2003 var andelen av löneinkomsterna i Egentliga Finland 72,2 % (hela landet 73,0 %). Nedgången från året innan var 0,5 %-enheter. Egentliga Finland har tidigare hållit sig på nivå med medeltalet för hela landet, men de senaste åren har landskapet sjunkit litet under det. Lönernas andel av förvärvsinkomsterna borde vara minst 73-75 %, för att kommunernas ekonomi skall bevaras på en sund grund. År 2003 överskreds genomsnittet för landet av endast 21 kommuner i Egentliga Finland. I de små kommunerna är situationen oroväckande, ty nästan en tredjedel av förvärvsinkomsterna inflyter från pensionerna, och i belysning av befolkningsprognoserna är ingen förändring på kommande i detta. Kommunerna nära landskapscentrumet klarar sig, om de kan locka till sig sossatt befolkning från Åbo och de andra stora städerna i landskapet. De kommuner som är belägna invid motor- och riksvägarna har en privilegierad ställning.*

## Utbildningsnivån

*Utbildningsnivån för landskapets befolkning har förbättrats. År 2002 hade nästan en femtedel av invånarna över 15 år avlagt högre examen (i siffrorna ingår YH-examina). En tredjedel av kommunerna i Egentliga Finland nådde upp till de hundra bästa i landet. Dessa kommuner i Egentliga Finland var till största delen sådana kommuner där andelen av befolkningens löneinkomster t.o.m. av förvärvsinkomsterna hade varit stor (tabell 8), och som de senaste åren har fått en hel del flyttningsöverskott (figur 1). Det oaktat har landskapet inte nått upp till sitt mål: landskapets utbildningsnivå är alltså litet lägre än medeltalet för landet. Till detta resultat kommer man, då man granskar både andelen sådana som avlagt högre examen och i allmänhet andelen personer över 15 år med examen efter grundskolan. Utvecklingen av landskapets utbildningsnivå har åren 1998-2002 varit långsammare än genomsnittet i hela Finland, ty andelen högt utbildade ökade under den tiden med 1,7 %-enheter, medan åter tillväxten i Egentliga Finland var endast 1,5 %-*



Nro	Kunta	Muutos-% 2002-2003				% -Osuus ansiotuloista vuonna 2003			
		Palkat	Eläketulot	Tyött.korv.	Sos.etuudet	Palkat	Eläketulot	Tyött.korv.	Sos.etuudet
704	Rusko	3,4	3,6	18,6	9,1	80,1	14,8	2,6	2,5
419	Lemu	5,7	8,5	5,7	-0,3	79,9	14,8	2,5	2,9
906	Vahto	4,3	5,9	6,9	-14,1	79,4	15,4	3,1	2,1
481	Masku	4,5	10,4	4,8	-1,0	79,4	16,1	2,2	2,4
485	Merimasku	7,7	6,2	17,3	32,4	79,1	16,5	2,0	2,4
202	Kaarina	4,4	6,0	11,9	5,2	78,8	16,7	2,6	2,0
423	Lieto	4,1	6,5	18,5	2,0	78,7	16,5	2,4	2,3
577	Paimio	3,2	6,0	12,7	10,0	78,0	17,6	2,2	2,3
538	Nousiainen	6,4	6,1	25,1	0,9	77,3	17,5	2,7	2,5
19	Aura	6,0	5,4	35,6	5,7	77,2	17,3	3,1	2,4
73	Halikko	-3,3	4,6	0,9	-5,0	76,7	18,1	2,8	2,4
602	Piikkiö	2,0	4,4	7,8	1,1	76,4	18,7	2,8	2,2
587	Pertteli	3,0	4,9	11,9	-7,6	76,3	17,7	3,1	2,9
680	Raisio	2,7	5,4	16,2	5,4	75,7	19,0	3,2	2,1
529	Naantali	3,7	6,8	10,9	3,8	75,3	20,2	2,6	2,0
734	Salo	-4,2	5,4	8,0	-0,9	75,1	19,3	3,3	2,3
490	Mietoinen	5,5	4,5	18,4	-3,5	74,9	19,8	2,8	2,5
838	Tarvasjoki	4,4	2,5	6,8	-11,0	74,0	21,2	2,4	2,3
573	Parainen	4,2	3,4	3,3	8,1	73,9	21,9	2,2	1,9
150	Iniö	12,1	7,2	2,3	17,1	73,5	22,2	2,3	2,0
501	Muurila	-4,0	9,7	-9,4	-7,3	73,5	21,9	2,5	2,1
17	Askainen	5,1	5,9	6,7	-8,2	71,9	22,8	3,2	2,2
503	Mynämäki	5,2	3,7	21,8	1,0	71,8	22,9	2,8	2,4
705	Rymättylä	3,9	4,3	25,8	9,9	71,4	23,0	3,0	2,6
738	Sauvo	7,8	5,3	16,0	24,3	71,1	24,2	2,3	2,4
853	Turku	2,6	3,8	11,3	3,6	70,6	22,8	4,0	2,6
219	Karinainen	4,5	3,8	1,1	28,6	70,3	23,7	2,7	3,3
636	Pöytyä	3,9	3,3	8,1	8,4	70,1	24,3	2,9	2,7
631	Pyhäranta	-1,4	3,3	32,4	34,7	69,9	22,5	4,7	2,9
400	Laitila	0,4	5,0	18,7	-7,6	69,6	23,8	4,2	2,4
586	Perniö	3,7	4,7	2,0	-3,3	69,5	25,6	2,9	2,0
308	Kuusjoki	2,0	6,2	13,1	11,3	69,2	24,8	3,0	3,0
480	Marttila	6,6	5,0	2,9	-12,6	69,1	26,1	2,4	2,3
533	Nauvo	3,0	4,4	7,8	14,9	69,0	25,7	2,9	2,4
431	Loimaan kunta	3,1	4,3	9,5	4,2	68,5	25,3	3,5	2,7
895	Uusikaupunki	-5,7	5,8	54,7	1,7	68,4	22,9	6,6	2,1
430	Loimaa	3,8	4,3	0,7	4,8	67,8	26,9	3,1	2,2
243	Kemiö	3,2	3,6	7,4	-10,0	67,0	28,6	2,4	2,1
920	Velkua	0,5	8,7	9,3	13,1	66,6	26,4	4,6	2,4
561	Oripää	5,1	4,0	39,8	30,4	66,6	26,5	3,3	3,6
776	Suomusjärvi	2,1	8,6	24,7	16,3	66,4	28,3	3,0	2,4
279	Korppoo	1,3	3,9	27,4	-26,0	66,3	29,3	2,7	1,6
252	Kiikala	2,3	3,8	12,5	5,7	65,7	27,9	3,4	2,9
923	Västanfjärd	3,8	4,3	16,5	17,0	65,3	31,0	1,4	2,4
482	Mellilä	-1,1	1,5	8,9	30,7	64,6	28,7	3,4	3,3
284	Koski Tl	4,8	3,2	-3,5	8,5	64,6	29,8	2,8	2,8
918	Vehmaa	6,4	3,8	6,6	6,0	64,3	29,1	3,9	2,7
761	Somero	2,9	5,0	6,4	2,4	64,3	30,1	3,1	2,6
304	Kustavi	-1,8	5,1	17,9	22,0	64,3	30,1	3,2	2,4
40	Dragsfjärd	-0,1	2,9	41,2	-12,7	63,7	31,7	2,8	1,7
259	Kisko	7,1	3,0	8,4	1,1	63,2	30,7	3,5	2,6
784	Särkisalo	-18,5	0,3	2,2	-39,1	63,2	33,1	2,4	1,3
6	Alastaro	3,8	2,3	9,4	-9,4	63,1	30,9	3,4	2,6
833	Taivassalo	2,3	5,3	18,7	3,3	63,1	31,7	2,7	2,4
101	Houtskari	-0,4	2,8	10,0	17,6	62,0	31,8	2,4	3,8
979	Yläne	6,5	5,3	3,4	8,5	61,8	31,7	3,9	2,6

Lähde: Verohallinto

Taulukko 9. Ansiotulojen muutos 2002-2003

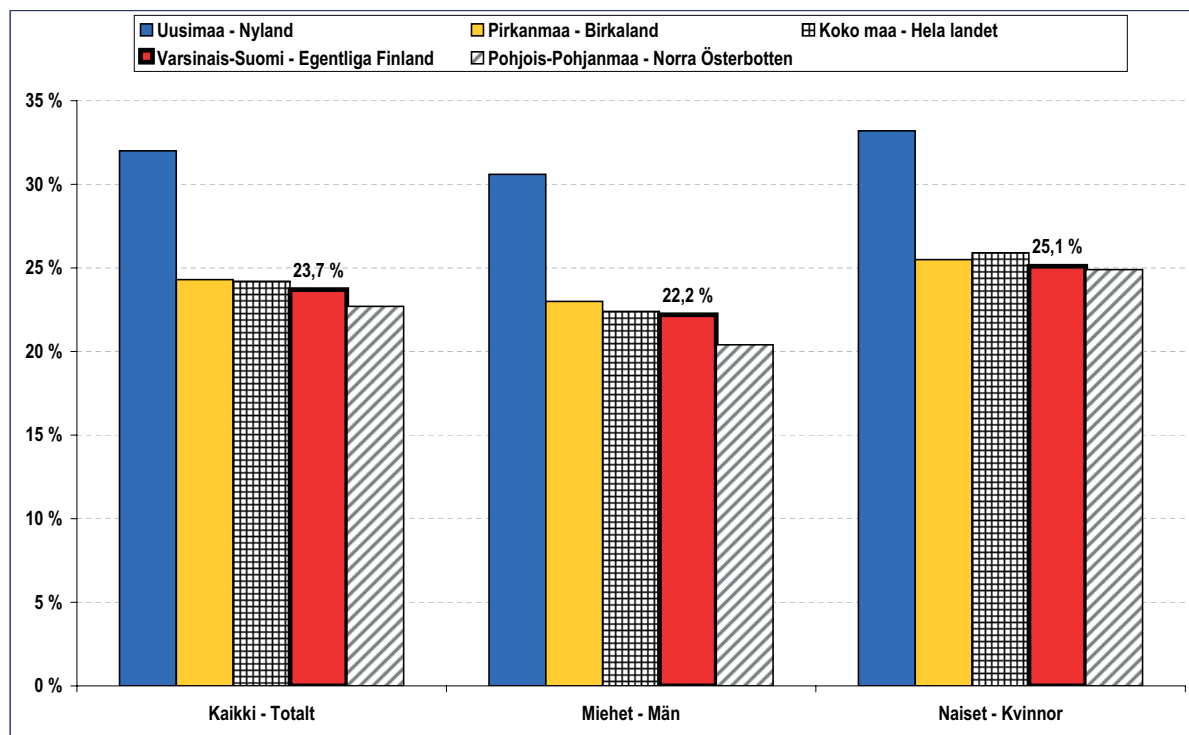
Tabell 9. Förändringen i förvärsinkomsterna 2002-2003

Ero on pieni, mutta kehityksen olisi oltava koko maan keskiarvoa voimakkaampaa, jotta tavoite voitaisiin saavuttaa tulevina vuosina.

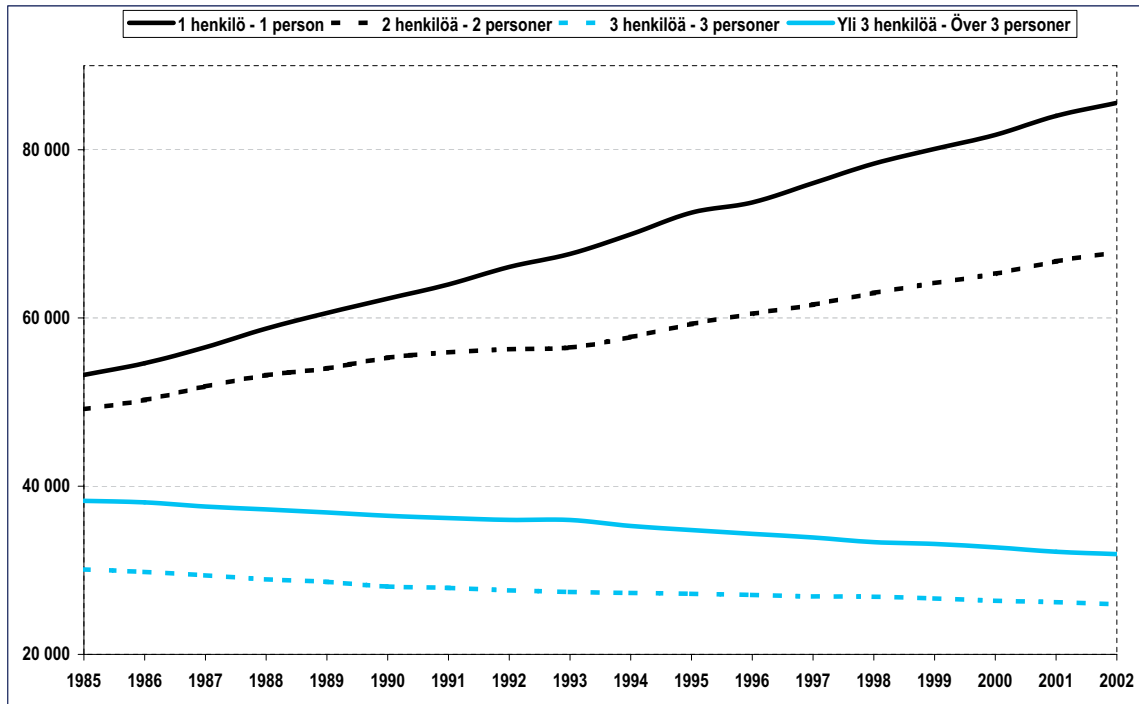
Toisaalta maakunnan elinkeinorakenne selittää suurelta osaltaan sen, miksi koulutustaso on jäänyt keskiarvoa alemmalle tasolle. Onhan Varsinais-Suomi merkittävä maatalouden tuotantoalue. Lisäksi maakunnan osaaminen ja menestyminen metalliteollisuudessa ja elektroniikkateollisuudessa ei ole aina korkea-asteen tutkinnosta kiinni. Sama asia oli tulkittavissa myös työllisten muuttaneiden koulutustasosta. Varsinais-Suomi voi ylpeillä siitä, että täältä löytyy paljon "oikean työn" tekijöitä, joiden työn tulokset menevät vientiin ja tuovat siten hyvinvointia koko Suomeen. Jos maakunta haluaa pitää jatkossakin elinkeinorakenteensa mahdollisimman monipuolisena, on mietittävä tarkemmin, millaista koulutusta maakunnan tulee tarjota, ja millaisen koulutuksen omaaville henkilöille maakunta tulee tarjota töitä.

enheter. Skillnaden är liten, men utvecklingen borde vara kraftigare än medeltalet för hela landet för att målet skall kunna uppnås de kommande åren.

Å andra sidan förklarar landskapets näringsstruktur till stor del varför utbildningsnivån har stannat på en lägre nivå än genomsnittet. Egentliga Finland är ju ett betydande produktionsområde inom lantbruket. Vidare beror inte landskapets kompetens och framgång inom metallindustrin och elektronikindustrin alltid av en högre examen. Samma sak kunde tolkas även i fråga om utbildningsnivån för de sysselsatta som flyttat. Egentliga Finland kan yvas över att här finns mycket sådana som utför "riktigt arbete", där resultatet av deras arbete går på export och sålunda bringar välbefinnande för hela Finland. Om landskapet i framtiden önskar hålla sin näringsstruktur så mångsidig som möjligt, måste man mer ingående fundera över hurdan utbildning landskapet skall erbjuda och vilka personer med vilket slags utbildning landskapet skall erbjuda arbete.



Kuvio 10: Korkea-asteen tutkinnon suorittaneiden osuus yli 15-vuotiaista vuonna 2002  
Figur 10. Andelen personer över 15 år med avlagd högre examen år 2002



Kuvio 11. Asuntokuntien koon kehitys Varsinais-Suomessa  
Figur 11. Utvecklingen av bostadslagens storlek i Egentliga Finland

### Asuntokunnat

Asuntokuntien koko on pienentynyt koko maassa, erityisesti kasvukeskuksissa. Vuosien 1990–2002 aikana Varsinais-Suomen väestön määrä kasvoi noin 25 000 hengellä, josta muuttoliikkeen osuus oli 18 000 henkeä. Asuntokuntia oli kuitenkin vuonna 2002 jopa 30 000 enemmän kuin vuonna 1990. Muutos on selitettävissä erityisesti yhden hengen asuntokuntien lukumäärän kasvulla, sillä tuona aikana niiden lukumäärä kasvoi jopa 21 000. Yhden hengen asuntokuntien osuus kaikista asuntokunnista onkin kasvanut 35,5%:sta 40,5%:iin. Kolmen hengen ja sitä suurempien asuntokuntien lukumäärä on laskenut tasaisesti koko ajan.

Koska asuntokuntien lukumäärä kasvaa nopeammin kuin väestö, asuntorakentamisen tarpeiden määrittelyssä ja asuntorakentamisessa tulisi jatkossa kiinnittää enemmän huomiota asuntokuntien kokoon ja niiden määrän kasvuun. Jos trendi jatkuu samana, jokaista maakuntaan muuttavaa henkeä kohden tulisi jatkossa rakentaa karkeasti laskettuna vähintään 1,3–1,4 uutta asuntoa, jotta asuntojen vähimmäistarve tulisi tyydytettyä. Suurin kysyntä tulee jatkossakin olemaan pienillä asunnoilla. Asuntotuotantoa tulisi lisätä niin, että tarjonta olisi aiempaa monipuolisempaa. Asunto-

### Bostadslagen

Bostadslagens storlek har minskat i hela landet, i synnerhet i tillväxtcentrumen. Under åren 1990-2002 ökade invånarantalet i Egentliga Finland med cirka 25 000 personer, av vilket flyttningsrörelsens andel var 18 000 personer. Bostadslagen var dock år 2002 hela 30 000 fler än år 1990. Förändringen kan förklaras med det ökade antalet hushåll med en person, ty under denna tid ökade deras antal med upp till 21 000. Andelen enpersonshushåll av alla bostadslag har i själva verket ökat från 35,5 % till 45,5 %. Antalet bostadslag med tre personer, och större än så, har minskat i jämn takt hela tiden.

Eftersom antalet hushåll ökar snabbare än befolkningen, borde i fortsättningen mera uppmärksamhet fästas på att definiera bostadsbyggandets behov och inom bostadsbyggandet på hushållens storlek och ökningen av deras antal. Om trenden fortgår likadan, borde för varje person som flyttar in till landskapet i framtiden byggas grovt räknat 1,3-1,4 nya bostäder, för att minibehovet av bostäder skall tillgodoses. Den största efterfrågan kommer även i fortsättningen vara på små bostäder. Bostadsproduktionen borde ökas så att utbudet vore mer mångsidigt än tidigare. Bostäderna

ja ei voi enää rakentaa perustuen vanhoihin stereotyyppisiin tyypillisestä asukkaasta, vaan asuntotarjonnassa tulee huomioida enemmän asukkaiden henkilökohtaiset tarpeet ja toiveet. Osa uudistuotannosta tulisi kohdistaa palvelutalotyyppisten asuntojen rakentamiseen ikääntyvälle väestölle.

Yksinasumisen yleistymisen taustalla on monia eri tekijöitä kuten esimerkiksi avioerot, pidentynyt puolison etsimisaika ja väestön vanheneminen. Näistä tekijöistä väestön vanheneminen on huolestuttavin. Yksinasuvien vanhusten syrjäytymisen ehkäisy on todellinen haaste tulevaisuudessa. Syrjäytymisen dramaattisista kohtaloista saadaan kuulla ja lukea jo nyt, sillä monen kohdalla syrjäytyminen alkoi laman aikoihin työpaikan menetyksen seurauksena.

### Toimeentulotuki

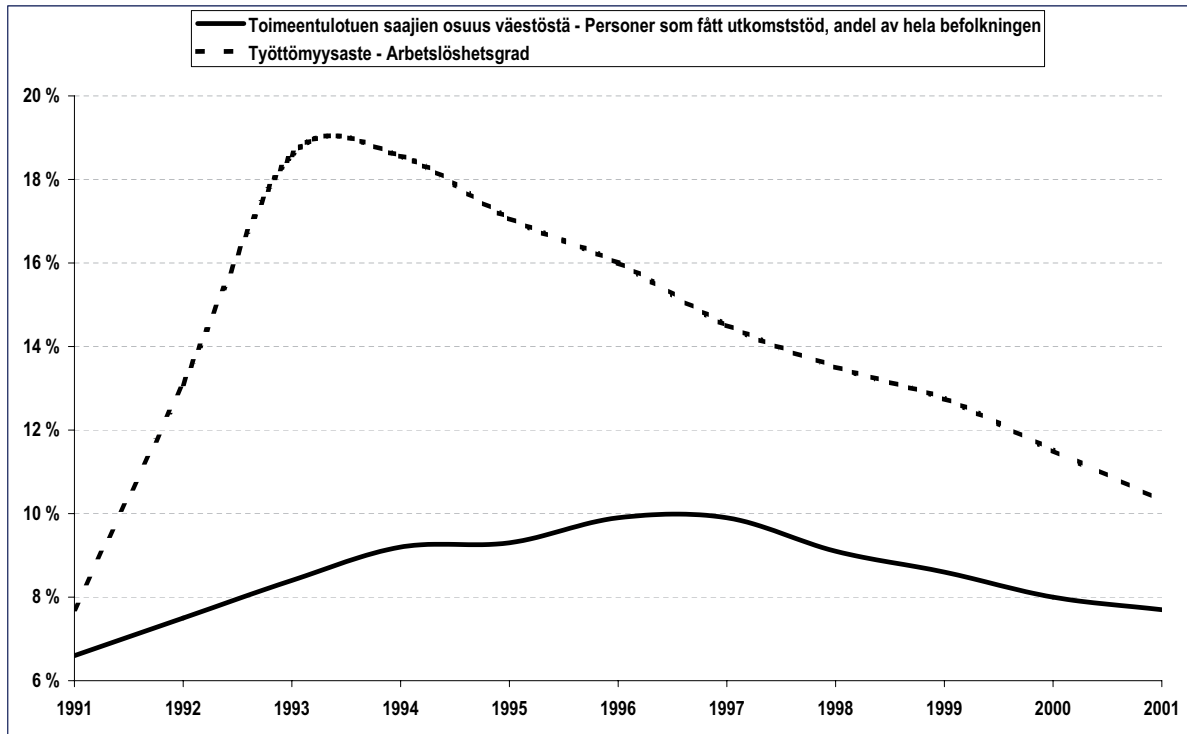
Laman aikana toimeentulotuen saajien lukumäärä alkoi nousta. Kehitys kulki hieman työllisyyskehitystä perässä (kuvio 12), joten työllisyystilanteen paraneminen alkoi näkyä toimeentulotuen saajien määrässä vasta vuodesta 1998 lähtien. Vuonna 2001 toimeentulotukea sai edelleen lähes 35 000 henkilöä eli noin 9,7% yli 18-vuotiaista. Luku on maan keskiarvoa (10,9%) alhaisempi. Toimeentulotuen saajien lukumäärä ja osuus yli 18-vuotiaista eivät ole laskeneet lamaa edeltävälle tasolle.

*kan inte längre byggas för de gamla stereotypierna med en typisk invånare, utan inom bostadsutbudet borde invånarnas personliga behov och önskemål mer beaktas. En del av nyproduktionen borde inriktas på att bygga bostäder av servicehustyp för den åldrade befolkningen.*

*I bakgrunden till det allt vanligare ensamboendet ligger många olika faktorer som exempelvis skilsmässor, en allt längre tid för att söka sig en make och den åldrade befolkningen. Av dessa faktorer är den åldrade befolkningen den mest oroväckande. Förebyggandet av en marginalisering av de ensamboende åldringarna är en reell utmaning i framtiden. Om dramatiska öden på grund av marginalisering får man höra och läsa redan nu, ty för många började utslagningen vid tiden för recessionen som en följd av att arbetsplatsen gick förlorad.*

### Utkomststöd

*Under tiden för recessionen började antalet som erhöll utkomststöd att stiga. Utvecklingen kom litet efter sysselsättningsutvecklingen (figur 12) och därför började den förbättrade sysselsättningssituationen synas i antalet mottagare av utkomststöd först från år 1998. År 2001 fick nästan 35 000 personer utkomststöd eller 9,67 % av personerna över 18 år. Talet är lägre än landets genomsnitt (10,9 %). Antalet och andelen mottagare av utkomststöd bland personer över 18 år har inte gått ned till den nivå som föregick recessionen.*



Kuvio 12. Toimeentulotuen saajien määrän kehitys suhteessa työttömyyteen Varsinais-Suomessa

Figur 12. Utvecklingen av antalet mottagare av utkomststöd i relation till arbetslösheten i Egentliga Finland

Suurin osa toimeentulotuen saajista asuu kaupungeissa. Syitä tähän ovat asumisen kalleus, työttömien hakeutuminen näille alueille parempien työllistymismahdollisuuksien takia, ulkomaalaisten suuri määrä ja yksinhuoltajien suurempi osuus kaikista perheistä. Vuonna 2001 yli puolet maakunnan kaikista toimeentulotuen saajista asui Turussa. Tulevaisuudessa toimeentulotukea hakevien joukossa tulee olemaan aikaisempaa enemmän eläkeläisiä, sillä laman aikana työpaikkansa menettäneiden eläkkeet ja varallisuustaso tulevat olemaan selvästi työssä käyneitä heikommalla tasolla. Varsinkin Turussa toimeentulotuen varassa olevien elintaso heikentää olennaisesti myös toimeentulotukihakemusten pitkittyneet käsittelyajat.

Största delen av dem som mottar utkomststöd är bosatta i städerna. Orsaken till detta är det dyra boendet, de arbetslösa söker sig till dessa områden på grund av de bättre möjligheterna att bli sysselsatta, det stora antalet utlänningar och det större antalet ensamförsörjare av alla familjer. År 2001 var över hälften av landskapets alla mottagare av utkomststöd bosatta i Åbo. I framtiden kommer det att bland dem som söker utkomststöd att finnas mera pensionärer än tidigare, för pensionerna och förmögenhetsnivån för dem som förlorade sina arbetsplatser under recessionen kommer att vara på en klart svagare nivå än för dem som varit i arbete. I synnerhet i Åbo försvagas levnadsstandarden för dem som är beroende av utkomststöd väsentligen av de förlängda tiderna för handläggning av ansökningarna om utkomststöd.

## Muutoksista työmarkkinoilla • Ändringar på arbetsmarknaden

### Työvoimavarojen muutos

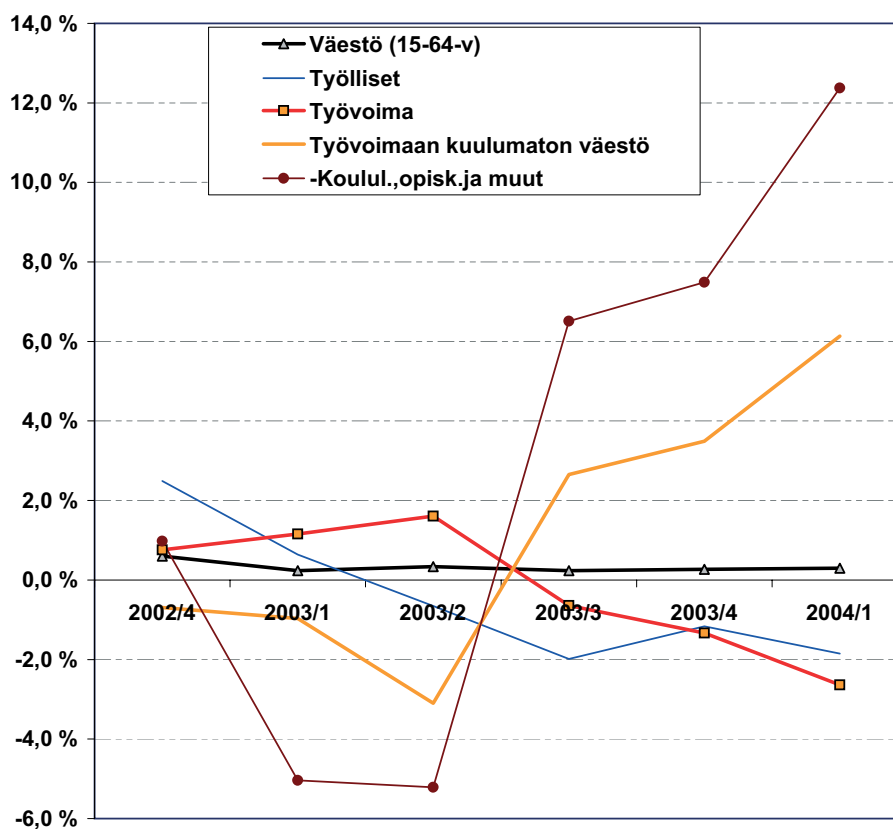
Pitkään jatkunut matalasuhdanne kansainvälisessä taloudessa alkoi heijastua selvästi myös Varsinais-Suomessa vuoden 2003 kuluessa. Tilastokeskuksen työvoimatutkimuksen mukaan työikäisen väestön kasvu on jatkunut verrattain tasaisena, mutta työvoiman kehityksessä on tapahtunut käänne. Työllisten määrä on vähentynyt keväästä 2003 alkaen mikä osaltaan veti työvoiman määrää laskuun kesällä 2003.

Työllisyystilanteen heikentyminen heijastuu usein työvoimaan kuulumattoman väestön kasvuna. Syksyllä 2003 tapahtui Varsinais-Suomessa tähän liittyvä käänne kun opiskelijoiden määrä yhdessä muiden työvoimaan kuulumattomien ryhmien kanssa alkoi kasvaa. Opintoja jatketaan ja niihin hakeudutaan kun sopivaa työtä ei ole tarjolla.

### Förändringar i arbetskraftsresurserna

Den långvariga lågkonjunkturen i den internationella ekonomin började tydligt avspeglas sig i Egentliga Finland under år 2003. Enligt Statistikcentralens arbetskraftsundersökning har tillväxten av befolkningen i arbetsför ålder fortgått relativt jämn, men i arbetskraftens utveckling har det skett en omsvängning. Antalet sysselsatta har minskat från våren 2003, vilket för sin del drog med sig arbetskraftsvolymer i en nedgång sommaren 2003.

Det försvagade sysselsättningsläget återspeglas ofta i en tillväxt för den befolkning som inte hör till arbetskraften. På hösten 2003 skedde det i Egentliga Finland en omsvängning i anslutning till detta, då antalet studerande tillsammans med de andra grupperna, som inte ingår i arbetskraften, började öka. Man fortsätter med studierna och söker sig till sådana då det inte finns lämpligt arbete till buds.



Kuvio 13. Väestön ja työvoiman määrän vuosimuutos Varsinais-Suomessa 2002-2004, % (Lähde: Tilastokeskus)

Figur 13. Ändringen under året i invånarantalet och arbetskraften i Egentliga Finland 2002-2004, % (Källa: Statistikcentralen)

Seuraavassa työmarkkinoiden muutosta Varsinais-Suomessa lähestytään neljännesvuosittain koottujen tietojen pohjalta. Kun puhutaan vuoden 2004 ensimmäisestä neljänneksestä (2004/1) tarkoitetaan tammi-maaliskuuta. Työmarkkinoiden toiminnan kausittaisesta luonteesta johtuen muutosta tulee tarkastella ensisijaisesti vertaamalla samaa neljänestä eri vuosina, esimerkiksi muutosta ajalla 2003/1-2004/1.

Työllisten määrä alkoi vähetä Varsinais-Suomessa myöhemmin kuin Uudellamaalla, Pirkanmaalla ja koko maassa, joissa supistuminen on jatkunut syksystä 2002 lähtien. Työllisyyden aleneminen on ollut suhteellisesti pienempää koko maassa kuin mainituilla alueilla.

### Työttömyyden muutos

Työpaikkojen määrän vähentymiseen on kytkeytynyt työttömyyden kääntyminen kasvuun. Kuviossa 14 tarkastellaan työttömyyden suhteellista muutosta edellisen vuoden vastaavaan ajankohtaan verrattuna.

Työttömien työnhakijoiden määrän muutosten rinnalla voidaan tarkastella laajan työttömyyden (= työttömien työnhakijoiden ja erilaisissa työvoimapolitiittisissa toimenpi-

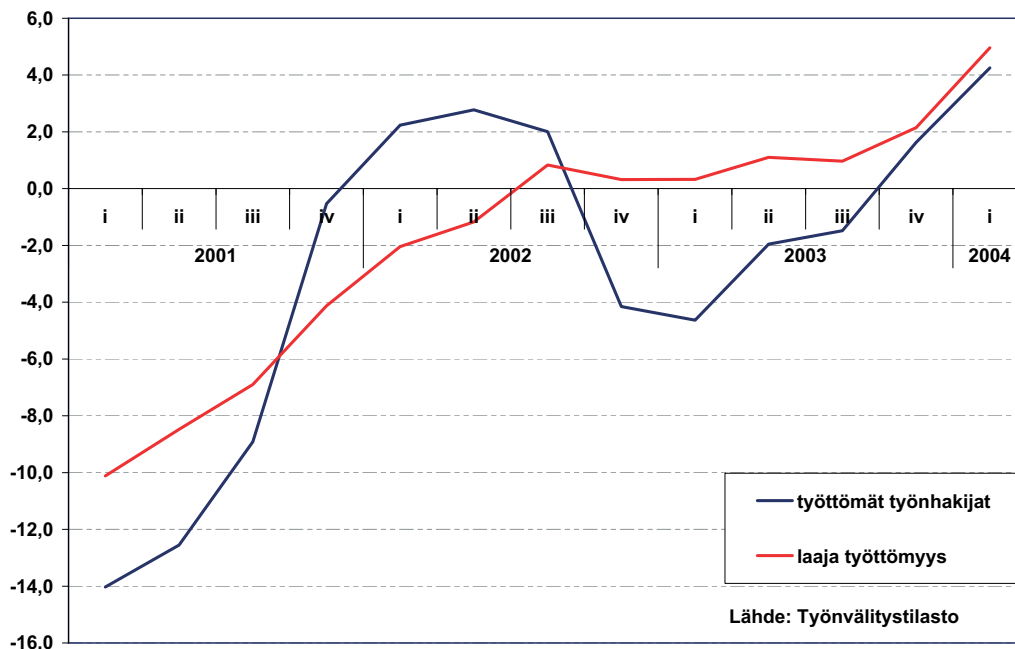
I det följande granskas förändringen hos arbetsmarknaderna i Egentliga Finland utifrån uppgifter som insamlats kvartalsvis. Då man talar om det första kvartalet (2004/1) avses januari-mars. På grund av arbetsmarknadernas säsongbetonade karaktär för verksamheten bör ändringen i första hand granskas genom att jämföra samma kvartal för olika år, till exempel med ändringen för tiden 2003/1-2004/1.

Antalet sysselsatta började minska i Egentliga Finland senare än i Nyland, Birkaland och hela landet, där minskningen har fortgått fr.o.m. hösten 2002. Den sjunkande sysselsättningen har varit relativt sett mindre i hela landet än på de nämnda områdena.

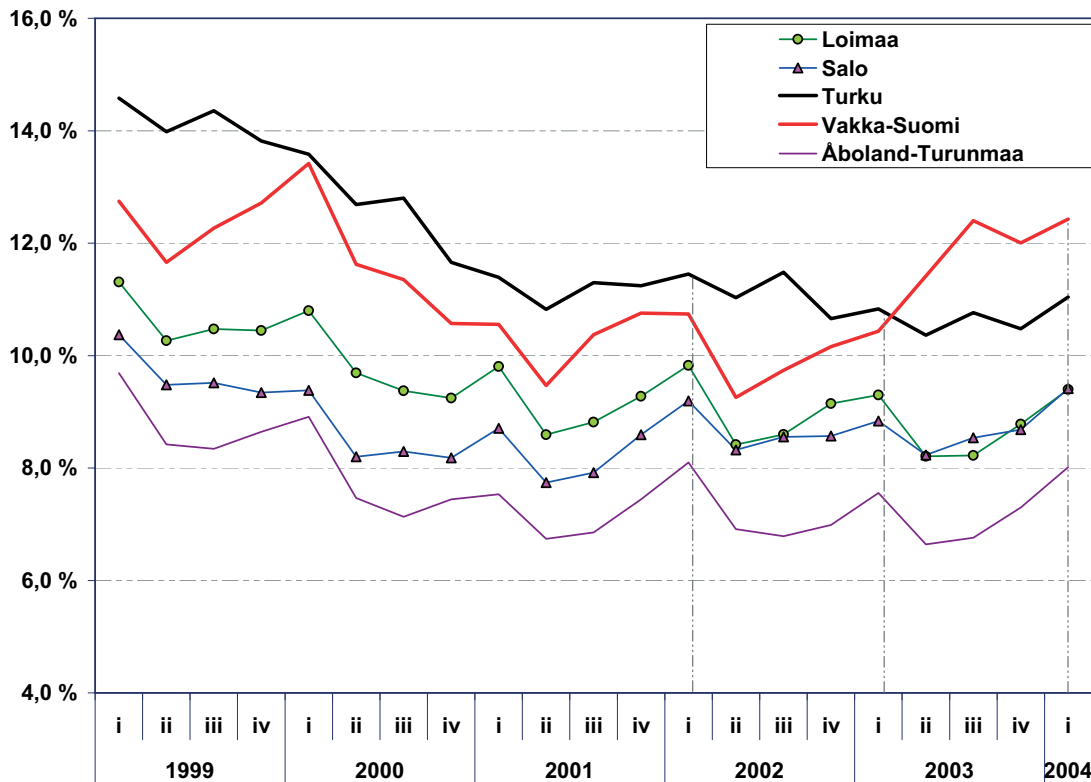
### Förändrad arbetslöshet

Det minskade antalet arbetsplatser har hört samman med att arbetslösheten svängt om i en ökning. I figur 14 granskas den relativa förändringen i jämförelse med motsvarande tidpunkt föregående år.

Vid sidan av ändringarna i antalet arbetslösa jobbsökande kan man granska ändringen i den omfattande arbetslösheten (=totalantalet arbetslösa jobbsökande och sådana som är



Kuvio 14. Työttömien määrän muutos edellisestä vuodesta 2001-2004 Varsinais-Suomessa, %  
Figur 14. Ändringen i antalet arbetslösa från föregående år 2001-2004 i Egentliga Finland, %



Kuvio 15. Työttömyysaste Varsinais-Suomen seutukunnissa 1999-2004, %

Figur 15. Arbetslöshetsgraden i Egentliga Finlands regionkommuner 1999-2004, %

teissä olevien yhteismäärän) muutosta. Laajan työttömyyden muutos on johdonmukaista: työttömyyden alenemisen tahti hidastui niin, että kesästä 2002 alkaen työttömyys on ollut kasvussa. Tahti on edelleen koventunut kesästä 2003 alkaen.

Seutukunnissa työttömyysasteen kehitys on ollut yhden-suuntaista (kuvio 15). Kun tarkastellaan vuosien ensimmäistä neljänestä niin työttömyysaste pieneni vielä vuonna 2002, mutta kääntyi 2003 kasvuun. Voimakkainta työttömyyden kasvu on ollut Vakka-Suomessa.

Työvoiman kysyntätilanne näyttää tällä kertaa heijastuvan selvimmin yli 50-vuotiaiden työttömyydessä (kuvio 16). Vuoteen 2002 jatkunut alenemistrendi kääntyi vuonna 2003 kasvuksi. Työvoiman vähennysten hoitaminen "eläkeratkaisuilla" alkaa näkyä tilastoissakin.

föremål för olika arbetskraftspolitiska åtgärder). Förändringen i den omfattande arbetslösheten är följdriktig: takten för nedgången i fråga om arbetslösheten blev långsammare så att arbetslösheten har tilltagit från sommaren 2002. Takten har alltså accelererats från sommaren 2003.

I regionkommunerna har utvecklingen för arbetslöshetsgraden gått i samma riktning (figur 15). Då man granskar de första kvartalen av åren, ser man att arbetslöshetsgraden ännu minskade år 2002, men svängde 2003 om i en uppgång. Kraftigast har arbetslösheten ökat i Vakka-Suomi.

Situationen för efterfrågan på arbetskraft förefaller denna gång återspeglas tydligast i arbetslösheten för personer över 50 år (figur 16). Den nedåtgående trenden, som fortgått fram till år 2002, svängde år 2003 om i en uppgång. Även i statistikerna börjar det synas att minskningarna i arbetskraften sköts genom "pensionslösningar".

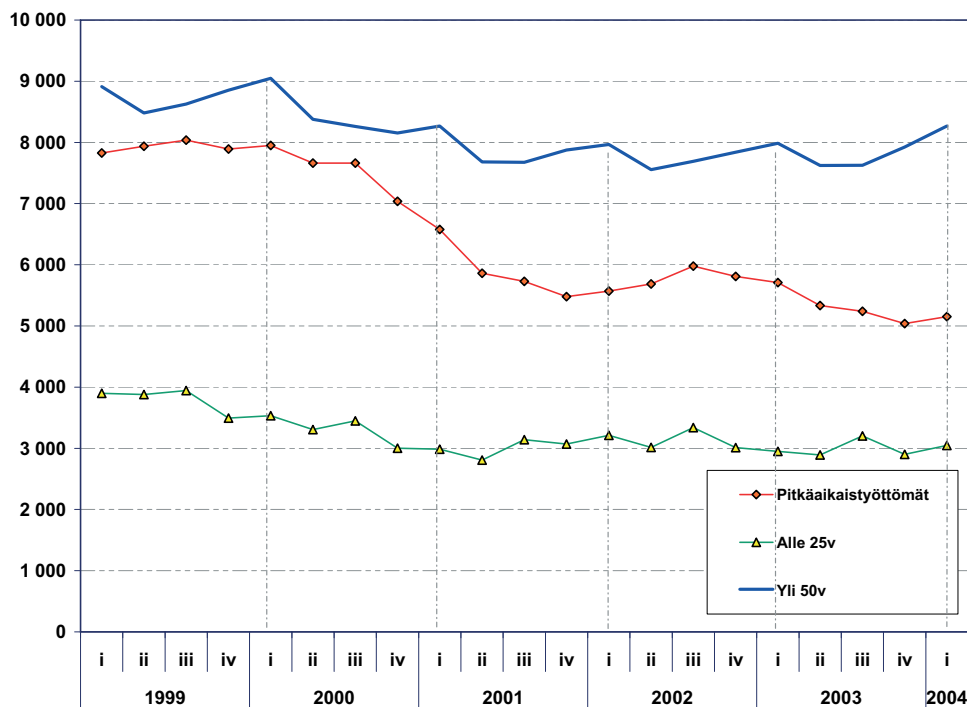


Yleisestä työttömyyden kasvusta huolimatta nuorten työttömyys ja pitkäaikaistyöttömyys eivät ole kääntyneet kasvuun Varsinais-Suomessa. Päinvastoin, pitkäaikaistyöttömyys jopa vähenee edelleen. Tässä kehityksessä korostuu Turun seudun rooli, sillä muissa seutukunnissa pitkäaikaistyöttömyys on kasvanut kesästä 2003 alkaen. Nuorten työttömyys on lievästi kasvanut Salon seutukunnassa ja Turunmaalla. Työvoimapolitiittisten toimien riittäväällä määrällä ja kohdentamisella työttömyyden alkuun on ollut nuoriso- ja pitkäaikaistyöttömyyden kohdalla huomattava merkitys.

Kansainvälisessä suhdannetilanteessa on tullut esiin useita viitteitä tilanteen käänteestä myönteisempään suuntaan. Teollisuudessa ja rakentamisessa vahvistuu käsitys suhdanteiden kohentumisesta kuluvan vuoden kesän ja syksyn mittaana. Kotimaisen kulutuskysynnän kasvu on jatkumassa ja siten palveluissakin näkymät ovat suhteellisen hyvät. Kotimarkkinoiden kysynnän rooli on edelleen vuonna 2004 keskeinen Suomen talouden kasvussa. Yleensä suhdannekäänteet ovat ilmenneet Varsinais-Suomen tuotannossa ja työllisyydessä ennen kuin maassa yleensä ja mahdollista on että näin käy myös tällä kertaa. Työttömyyden arvioidaan kääntyvän laskuun Varsinais-Suomessa syksyllä 2004.

*Trots den ökade allmänna arbetslösheten har arbetslösheten för ungdomar och långtidsarbetslösa inte svängt om i en uppgång i Egentliga Finland. Tvärtom, långtidsarbetslösheten t.o.m. minskar allttjämt. I denna utveckling framhävs Åboregionens roll, ty i de andra regionkommunerna har långtidsarbetslösheten fortgått fr.o.m. sommaren 2003. Ungdomsarbetslösheten visar en lindrig ökning i Salo regikommun och i Åboland. Genom en tillräcklig mängd arbetskraftspolitiska åtgärder och då sådana sätts in i början av arbetslösheten, har effekten varit betydande i fråga om ungdoms- och långtidsarbetslösheten.*

*I det internationella konjunkturläget har det framkommit flera tecken på att läget skall svänga om i en mer positiv riktning. Inom industrin och byggverksamheten förstärks uppfattningen om förbättrade konjunkturer under sommaren och hösten innevarande år. Den ökade inhemska konsumtionsefterfrågan håller på att fortsätta och sålunda är utsikterna även inom servicen relativt goda. Rollen för efterfrågan på hemmamarknaden är allttjämt central år 2004 inom tillväxten för den finländska ekonomin. I regel har konjunktursvängningarna kommit till uttryck i Egentliga Finlands produktion och sysselsättning tidigare än i landet i allmänhet och det är möjligt att det går så även denna gång. Arbetslösheten uppskattas svänga om i en nedgång på hösten 2004.*



Kuvio 16..Nuorten, yli 50-vuotiaiden ja pitkäaikaistyöttömien määrä Varsinais-Suomessa 1999-2004

Figur 16. Antalet arbetslösa ungdomar, personer över 50 år och långtidsarbetslösa i Egentliga Finland 1999-2004

Varsinais-Suomi numeroina  
Egentliga Finland i siffror

Väestö Befolkning	1999	2000	2001	2002	2003
Väkiluku - Folkmängd	445 542	447 103	449 293	450 968	452 444
* Alle 15-vuotiaita - Under 15-åringar (%)	17,3	17,2	17,1	17,0	16,8
* Yli 64-vuotiaita - Över 64-åringar (%)	16,1	16,2	16,3	16,4	16,7
Ruotsinkielisiä - Svenskspråkiga	26 305	26 221	26 279	26 292	26 329
Ulkomaalaisia - Utlänningar	8 880	9 392	10 352	10 941	11 192
Syntyneiden enemmitys - Födelseöverskott	519	223	169	60	209
* Osuus väestöstä - Andel av befolkningen (per 1 000)	1,16	0,50	0,38	0,13	0,46
Maassamuutto (netto) - Omflyttning (netto)	1 527	1 047	1 226	1 103	*
Maahanmuutto (netto) - Inflyttning (netto)	450	297	758	552	*
Kokonaisnettomuutto - Total nettoflyttning	1 977	1 344	1 984	1 655	1 270
* Osuus väestöstä - Andel av befolkningen (per 1 000)	4,44	3,01	4,42	3,67	2,81

Työllisyys Sysselsättning	1999	2000	2001	2002	2003
Työttömyysaste - Arbetslöshetsgrad (%)	12,7	11,1	10,0	10,1	9,8
Työttömiä työnhakijoita (ml. lomautetut)	27 019	25 053	22 732	22 888	22 506
Arbetslösa arbetsökande (inkl. permitterade)					
* Pitkäaikaistyöttömiä - Långtidsarbetslösa (%)	29,3	30,2	28,5	27,6	26,0
* Alle 25-vuotiaita - Under 25-åriga arbetslösa (%)	14,1	13,0	12,9	13,4	12,7
* Yli 50-vuotiaita - Over 25-åriga arbetslösa (%)	32,3	32,7	33,1	32,1	31,5
Työllisyysaste - Sysselsättningsgrad (%)	64,9	66,2	66,1	66,2	*
Taloudellinen huoltosuhte - Ekonomisk försörjnings kvot	1,31	1,26	1,27	1,26	*
Työllisiä - Sysselsätta	193 145	197 908	198 317	199 589	*
Työpaikkoja - Arbetsplatser	190 487	195 164	194 993	196 252	*
Työpaikkarakenne - Arbetsplatsstruktur (%)					
* Alkutuotanto - Primärproduktion	5,5	5,2	4,8	4,5	*
* Jalostus - Förädling	31,4	31,6	30,9	30,3	*
* Palvelut - Tjänster	61,4	61,6	62,6	63,7	*

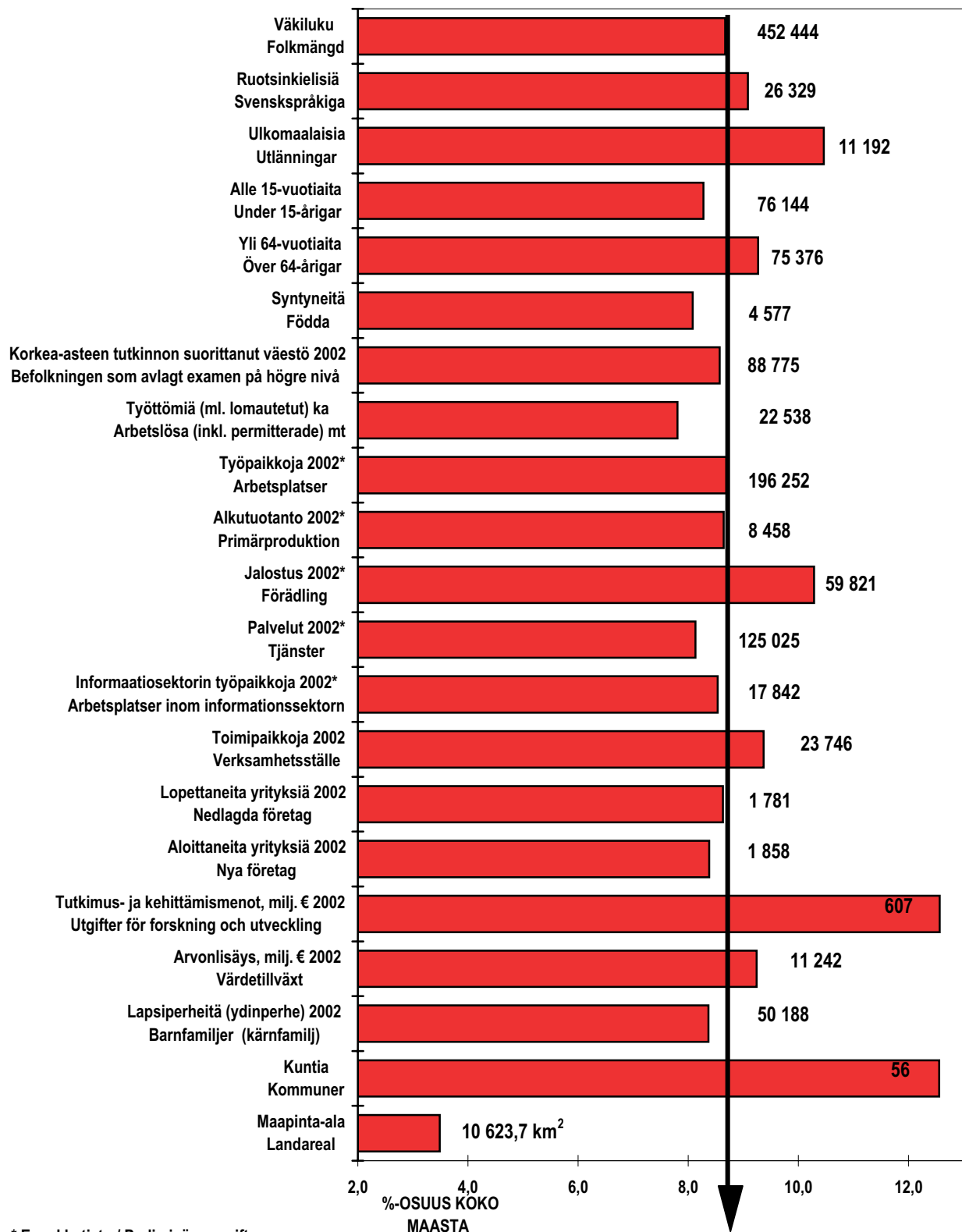
Yritystoiminta ja elinkeinoelämä Företagverksamhet och näringsliv	1999	2000	2001	2002	2003
Aloittaneita yrityksiä - Nya företag	1 911	1 971	1 917	1 858	*
Lopettaneita yrityksiä - Nedlagda företag	1 551	1 707	1 651	1 781	*
Maatiloja - Jordbrukslägenheter	8 867	8 509	8 197	7 977	*
Toimipaikkoja - Verksamhetställe	22 517	23 005	23 475	23 746	*
Toimipaikkojen henkilöstö - Verksamhetsställens personal	112 636	115 307	116 386	116 634	*
Toimipaikkojen liikevaihto - Verksamhetsställens omsättning, milj €	20 923	24 392	25 161	25 205	*
Arvonlisäys/asukas käyvin hinnoin, koko maa=100 Förädlingsvärde/inv. till löpande priser, hela landet=100	106	104	102	107	*

Koulutus Utbildning	1999	2000	2001	2002	2003
Tutkinnon suorittanut väestö, osuus yli 15-vuotiaista Befolkningen som avlagt examen, andel av befolkningen över 15-år	58,0	58,9	59,7	60,6	*
Korkea-asteen tutkinnon suorittanut väestö, osuus yli 15-vuotiaista Befolkningen som avlagt examen på högre nivå, andel av befolkningen över 15-år	22,5	22,9	23,2	23,7	*

Lähteet: Tilastokeskus, Varsinais-Suomen TE-keskus, työministeriö

Källor: Statistikcentralen, Egentliga Finlands arbetskrafts- och näringscentralen, arbetsministeriet

**VARSINAIS-SUOMEN PROFIILI**  
**PROFILEN AV EGENTLIGA FINLAND**  
**2003**



\* Ennakkotieto / Preliminär uppgift  
 Lähteet: Tilastokeskus, työministeriö  
 Källor: Statistikcentralen, arbetsministeriet

Nuoli kuvaa väkiluvun mukaista viitearvoa.  
 Pilen beskriver referenstal som grundar sig på folkmängden.

# Maakunnan tila Landskapets tillstånd 1/2004

Varsinais-Suomen liiton julkaisuja  
Publikationer av Egentliga Finlands förbund

## Lisätietoja / ytterligare information

Mervi Kylmälä  
mervi.kylmala@varsinais-suomi.fi



Varsinais-Suomen liitto  
Egentliga Finlands förbund  
PL 273, 20101 Turku  
puh/tel (02) 2100 900, fax 2100 901  
kirjaamo@varsinais-suomi.fi  
www.varsinais-suomi.fi

Varsinais-Suomen TE-keskus  
Egentliga Finlands arbetskrafts och näringscentralen  
PL 236, 20101 Turku  
puh/tel (02) 2100 400, fax 2100 401  
varsinais-suomi@te-keskus.fi  
www.te-keskus.fi/varsinais-suomi

Varsinais-Suomen tutkimus- ja ennakointipalvelu  
Egentliga Finlands forskning och framsyn service  
Ratapihankatu 36, 20100 Turku  
puh/tel (02) 2100 400, fax 2100 401  
ennakointi@luotain.fi