



2009
2010

MAAKUNTAOHJELMAN
TARKISTUS

Egentliga Finlands förbund
Varsinais



Regional Council of Southwest Finland
Suomen liitto

Varsinais-Suomen maakuntaohjelman tarkistus 2009-2010

Varsinais-Suomen liitto
PL 273 (Ratapihankatu 36, 20101 Turku)
p. (02) 2100 900
www.varsinais-suomi.fi

ISBN 952-8899-38-8

8.12.2008

Tiivistelmä

Tällä asiakirjalla täydennetään Varsinais-Suomen maakuntaohjelmaa 2005-2008 vuosille 2009-2010. Täydennys keskittyy kahtena seuraavana vuotena tehtäviin konkreettisiin toimenpiteisiin. Ohjelmaa on täydennetty yhdellä tavoitteella, ilmastonmuutoksen hillitseminen. Ohjelman kehitysarviot perustuvat syksyllä 2006 tehtyyn analyysiin.

Osaamisella ja luovuudella varmistetaan maakunnan kilpailukyky

Maakunnan menestymisen kannalta koulutus, osaaminen ja luovuus ovat ensisijaisia tekijöitä. Korkealla osaamisella on innovatiivisuuden ja ammatillisella koulutuksella työelämän kilpailukykyyn kannalta erityinen merkitys. Niinpä Turun asemaa toiseksi merkittävämpänä korkeakouluksittymänä tulee edelleen kehittää. Turun yliopiston ja Turun kauppakorkeakoulun konsortio on aloittanut toimintansa 1.8.2008. Uusi Turun yliopisto käynnistyy 2010. Ammattikorkeakoulu tukee koulutuksellaan, palvelutoiminnallaan ja soveltavalla tutkimus- ja kehittämistyöllä alueellisia kehittämistavoitteita. Yliopistojen ja ammattikorkeakoulun tulisi sopia keskinäisestä työnjaostaan. Varsinais-Suomen osaamiskeskuksesta on valtakunnalliset vetovastuut HealthBio – terveyden bioklusterissa ja meriklusterissa.

Ammatillisella koulutuksella parannetaan työelämän kilpailukykyä. Koulutuksen resursseja tulee vahvistaa mm. lisäämällä toisen asteen koulutuspaikkoja aloille, joilla on työvoimapula. Korkeakoulujen ja elinkeinoelämän välille tarvitaan osaamiskeskustoimintaa ja tutkimuslaitoksia. Koska kehittämisen on perustuttava alueen omiin erikoispiirteisiin, meri- ja elintarvikeklusterien vahvistamiseen tulee erityisesti panostaa. Lisäksi tarvitaan uusia korkean osaamisen keskuksia (esim. aivovammakeskus).

Uusia toimenpiteitä:

- Vakinaistetaan Merenkulun koulutus- ja tutkimuskeskus
- Kehitetään korkeakoulujen yhteinen innovaatiokeskittymä
- Tehostetaan aikuiskoulutuksen tieto-, neuvonta- ja ohjauspalveluja

Kulttuuriosaamisen ja luovuuden merkitys korostuu erityisesti perinteisillä teollisuus- ja palveluomaloilla. Tapahtumakeskeisyydestä on siirryttävä pysyvään toimintaan. Turku on nimetty EU:n kulttuuripääkaupungiksi vuodelle 2011. Hankkeen toiminnoille tulee taata jatkuvuus vuoden 2011 jälkeen.

Uusia toimenpiteitä:

- Kehitetään luovien alojen innovatiivista yrityshautomotoimintaa

Elinkeinoelämän kehittämisellä turvataan maakunnan menestyminen

Varsinais-Suomen elinkeinojen keskeinen vahvuus on niiden monipuolisuus. Vahvoja kasvualoja ovat meriklusteri, bio- ja hyvinvointiklusteri, ICT-klusteri, ympäristöklusteri, matkailu- ja kulttuuriklusteri. Elinkeino politiikkaa vahvistetaan ja yhdenmukaistetaan parhaillaan laadittavalla maakunnan elinkeinostrategialla. Sukupolvenvaihdokset ja muualta tulevan työvoiman houkuttelu ovat maakunnan ikärakenne

huomioon ottaen ajankohtaisia tehtäviä. Sosiaalisilla yrityksillä on oma merkityksensä mm yrittäjyyden pullonkauloissa. Kansainvälistä markkinointia lisätään kansainvälisten investointien houkuttelemiseksi, viennin edistämiseksi ja huippuosaajien saamiseksi maakuntaan. Maakunnan hyvinvointiklusteria tulee vahvistaa.

Uusia toimenpiteitä:

- Vastataan avaintoimialojen muutoksiin seurannalla ja ennakkoinnilla
- Laaditaan elinkeinopoliittisen ohjelman työkirja
- Kehitetään ja tuoteistetaan ympäristöteknologiaa

Varsinais-Suomella on maan parhaat alkutuotannon tuotanto-olosuhteet ja siksi maatalous on monipuolista. Saariston luonto on ainutlaatuinen. Maa-, metsä- ja kalatalous eivät riitä turvaamaan maaseudun asutusta ja palveluja. Nykyään jo kolmasosa maataloista harjoittaa muuta elinkeinotoimintaa. Pienimuotoiselle luonnonvaroihin perustuvalla elinkeinotoiminnalla on sosiaalinen tilaus. Saaristoon sopii pienimuotoinen ympäristöystävällinen yritystoiminta. Alueella luotetaan etenkin matkailuun. Ongelmana on sesongin rajoittuminen lyhyeen kesäkauteen.

Uusia toimenpiteitä:

- Kehitetään Turun ja Ahvenanmaan saaristojen (Suomen Saaristo) yhteismarkkinointia
- Kehitetään kalastusmatkailua
- Osoitetaan ympäristöä vähemmän rasittavia kalankasvatuspaikkoja

Varsinais-Suomesta kehitetään merkittävä Itämeren keskus

Varsinais-Suomi sijaitsee Itämeren ytimessä. Yhteistyö Itämeren alueella on voimistunut yhteisten intressien myötä. Kotimaassa yhteistyö on tiivistä Etelä-Suomen maakunnan liittouman (ELL) ja naapurimaakuntien kanssa. Maakunnan vahvat klusterit luovat hyvän toimintaympäristön valtion toimintojen alueellistamiselle.

Uusia toimenpiteitä:

- Edistetään maakunnan vahvojen toimialojen kannalta keskeisiä alueellistamishankkeita.

Maakunnan logistinen ja tietotekninen saavutettavuus on keskeinen kilpailukytekijä. Maakunnan liikennejärjestelmää on suunniteltu kaikki kulkumuodot huomioon ottaen. Varsinais-Suomen kolme tärkeintä maantietä ovat E18 (VT 1) Helsinkiin, VT 8 Satakuntaan ja VT 9 Tampereen suuntaan. Saariston rengastietä kehitetään merellisenä matkailukäytävänä. Joukkoliikenteen kehittämisessä painopiste on Turun kaupunkiseudulla. Rautayhteyksien osalta esille nousee uuden ratalinjauksen, Espoo-Lohja-Salo, suunnittelutarve sekä paikallisjuna-liikenteen suunnittelu ja edistäminen. Turun lentoasemaa kehitetään rahtiliikennekeskuksena ja osana Turun alueen logistista keskusta. Satamat vahvistavat yhteistyötään. Vesiliikenteen osalta ajankohtaista on Itämeren moottoritien edistäminen, erityisesti Skandinavian liikenteen osalta. Yhdysliikenteen joustavoittamiseksi Turkuun tulee rakentaa matkakeskus.

Uusia toimenpiteitä:

- Vahvistetaan Lounaisten satamien erityisosaamista

Energiahuollossa tulee ottaa huomioon ilmastonmuutos ja tuotannon omavaraisuus. Tähän vaikuttavat ennen kaikkea valtakunnalliset energiapolitiittiset ratkaisut, maakunnan aluerakenne ja kansalaisten käytännön toimenpiteet.

Tietoyhteiskunnan suomien mahdollisuuksien täysimääräinen käyttöönotto edellyttää valokuituista koko maakunnan kattavaa laajakaistaverkkoa. Parhailaan laaditaan tietoyhteiskuntastrategiaa ohjaamaan käytännön toimenpiteitä.

Uusia toimenpiteitä:

- Tehdään selvitys energiapolitiikan hoitamisesta maakunnassa ja seutu-/kuntatasoilla
- Tuuliatlaksen valmistuttua selvitetään mahdolliset sisämaan tuulipuistopaikat
- Toteutetaan laajakaistayhteyksien tarjontaa koskeva suunnitelma

Lisätään aktiivisia toimenpiteitä hyvinvoinnin turvaamiseksi

Hyvinvointiyhteiskunnassa keskeistä on peruspalvelujen turvaaminen ja sosiaalinen yhteenkuuluvuus. Palvelujen järjestämisessä suurimmat haasteet liittyvät väestön ikääntymiseen ja maahanmuuttajien määrän kasvuun. Kuntarakenteen muutokset lisäävät paineita organisoida palvelut uudelleen. Sosiaali- ja terveystoimen yhdistäminen ja toimialueiden laajentaminen auttanevat mm. sähköisten järjestelmien käyttöönotossa. KASTE-ohjelmalla rahoitetaan maakunnan kärkihankkeet. Kuntien tukena tarvitaan myös maakunnallisia kehittämisen- ja neuvontapalveluita. Sosiaali- ja terveysalan osaaminen tulee koota yhteen paikkaan.

Uusia toimenpiteitä:

- Turvataan kotouttamiseen liittyvät palvelut kaikille maahanmuuttajille
- Toteutetaan Paras-hankkeen toinen vaihe
- Kehitetään lasten, nuorten ja nuorten perheiden palveluja ja varhaisen puuttumisen toimintaperiaatteita

Työttömyys on edelleen maakuntamme suurimpia ongelmia. Työpaikkoja on poistunut etenkin perinteisiltä tuotantoaloilta eikä vastaavia työpaikkoja ole syntynyt. Työmarkkinoilla on suuri määrä henkilöitä, joiden työllistyminen on todella vaikeaa esim. vajakuntoisuuden tai pitkän työttömyyden uhatessa. Tarvitaan matalan kynnyksen paikkoja, jonne tulla työttömyyden uhatessa.

Uusia toimenpiteitä:

- Panostetaan välityömarkkinoiden kehittämiseen
- Päivitetään maakunnallinen työllisyysstrategia

Elinympäristön viihtyisyys, kunto, esteettömyys ja rauhallisuus ovat osa arkipäivän turvallisuutta. Turvallisuusstrategian liittäminen muuhun hyvinvointipoliittiseen kehittämistyöhön on tärkeää etenkin sosiaalitoimen ja poliisin työn kannalta. Ympäri vuorokautinen poikkihallinnollinen sosiaalipäivystys tulee turvata koko maakunnassa.

Uusia toimenpiteitä:

- Laadintaan maakunnallinen asumisen ja rakentamisen strategia sekä toimenpideohjelma

Ympäristöstä tehdään maakunnan vetovoimatekijä

Ympäristöarvojen huomioon ottaminen edellyttää kestäviä ekologisia, taloudellisia, sosiaalisia ja kulttuurisia periaatteita. Näin saadaan parhaiten turvatuksi puhdas ja monipuolinen luonto ja viihtyisä ympäristö. Maakunnassa tarvitaan mittavia toimenpiteitä, jotta vesien tila saadaan hyvälle tasolle. Varsinais-Suomessa on keskitytty Saaristomeren tilan parantamiseen. Työn kannalta on tärkeää vakinaistaa Pro Saaristomeri-toiminnan koordinoititehtävät. Luonnon monimuotoisuuden säilyttämisen kannalta luonnonsuojeluohjelmat ja Natura tulee toteuttaa kokonaan ja edistää metsäohjelman toteutumista vapaaehtoisin keinoin. Ilmastomuutokseen sopeutuminen ja sen etenemisen pysäyttäminen on mahdollista vain yli hallinnonalojen ulottuvalla yhteistyöllä ja tiedottamisella.

Uusia toimenpiteitä:

- Käynnistetään vesienhoitosuunnitelmien toimenpiteitä
- Käynnistetään METSO II –ohjelman tavoitteiden toteuttaminen
- Laaditaan Varsinais-Suomen ilmastostrategia

Vesihuollon kehittämisessä tavoitteena on toimintavarmen ja korkealaatuisen pohjaveden tai tekopohjaveden turvaaminen kaikille käyttäjille. Puhtaan veden saannin osalta ongelmat keskittyvät Turun ja Salon kaupunkiseuduille. Hankkeita toteutetaan parhaillaan. Etelä- ja Länsi-Suomen jätesuunnitelman pohjalta laaditaan Varsinais-Suomeen maakunnallinen suunnitelma. Parhaillaan kartoitetaan maakunnan soranottoalueiden tilaa ja kunnostustarvetta. Maakuntakaavalla tuetaan maakunnan tasapainoista kehittämistä ja yhdyskuntarakenteen eheyttämistä. Keskeisimpiä haasteita on kaupunkiseutujen yhdyskuntarakenteen kehittäminen sekä ilmastomuutoksen pysäyttäminen ja siihen sopeutuminen. Virkistysalueita halutaan tarjota kaikille asukkaille. Kulttuuriperinnön tukena on arkkitehtipoliittinen ohjelma.

Uusia toimenpiteitä:

- Tuetaan haja-asutusalueen kyläkohtaisia vesihuolto- ja vesiensuojeluratkaisuja
- Tuetaan Varsinais-Suomen paikkatietokeskuksen Lounaispaikan toiminnan vakinaistamista
- Tuetaan Bryggman -instituutin perustamisessa

Sisältö

Tiivistelmä	3
Sisältö	7
1. Aluksi	9
2. Varsinais-Suomi maakuntana	11
3. Maakuntaohjelman 2005-2008 toteutuminen	13
4. Maakuntaohjelman tarkistuksen tavoitteet ja strategia	15
4.1 Kehitysarvioiden tarkistaminen	15
4.2 Tavoitteiden ja läpikulkevien teemojen tarkistaminen.....	16
4.3 Strategian määrittely.....	16
5. Uudet kehittämistoimenpiteet	18
5.1 Osaamisella ja luovuudella varmistetaan maakunnan kilpailukyky	18
5.2 Elinkeinoelämän kehittämisellä turvataan maakunnan menestyminen	20
5.3. Varsinais-Suomesta merkittävä Itämeren keskus.....	23
5.4. Lisätään aktiivisia toimenpiteitä hyvinvoinnin turvaamiseksi	26
5.5. Ympäristö.....	28
6. Ohjelman vaikutukset	32
6.1. Ympäristöarviointi	32
6.2. Ohjelman toteuttaminen.....	32
7. Liitteet	33
Työllisyysaste ikäryhmittäin Varsinais-Suomessa vuosina 1987-2006.....	33
Maakunnan kehitysarviot.....	34
SWOT –analyysi	35
Rahoitussuunnitelma.....	36
Seurantaindikaattorit.....	37

1. Aluksi

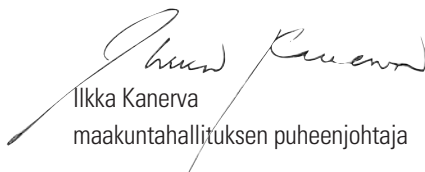
Maakuntaohjelmassa määritellään maakunnan kehittämisen lähivuosien toimenpiteet. Ohjelma konkretisoi maakuntasuunnitelmassa asetettuja tavoitteita ja strategiaa. Maakuntaohjelman tarkoituksena on suunnata maakunnan kehittämistoimia niin, että alueen voimavarat ja omatoimisuus saadaan toteuttamaan valittua strategiaa. Asiakirjaa käytetään ohjeena alueellisia toimenpiteitä suunnattaessa ja aluepoliittisten määrärahojen maakunnallisessa jaossa. Asiakirjaa tarkennetaan alueellisilla EU- ja kansallisilla ohjelmilla.


Varsinais-Suomen maakuntavaltuusto hyväksyi 13.6.2005 Varsinais-Suomen maakuntaohjelman 2005-2008. Tämä ohjelma on edellä mainitun ohjelman tarkistus vuosille 2009-2010. Koska kysymys on lyhyen aikavälin tarkistuksesta, ohjelman sisältöön ei ole haluttu tehdä olennaisia muutoksia. Tarkistus onkin keskittynyt toimintakautta koskevien toimenpiteiden esittämiseen.

Ohjelma on tarkistettu liiton virastossa yhteistyönä. Siinä on otettu huomioon vuosien 2005-2008 ohjelman toteutuminen. Työtä varten on pyydetty kommentteja ja asiasta on neuvoteltu keskeisten toteuttajatahojen kanssa. Lisäksi maakunnan yhteistyöryhmä on ollut laadinnassa kiinteästi mukana. Maakuntavaltuusto osallistui valmisteluun 9.6.2008 pidetyn maakuntavaltuuston seminaarissa. Ohjelman poliittinen valmisteluvastuu on ollut maakuntahallituksen hankerahoitustoimikunnalla.

Tarkistamalla ohjelma kahdella vuodella liitto siirtyy muiden maakuntien kanssa samaan ohjelma-aikatauluun. Seuraava maakuntaohjelma käsittää vuodet 2011-2014. Se laaditaan laajassa yhteistyössä eri osapuolinen kesken. Ohjelma rakennetaan vuonna 2009 laadittavan uuden maakuntasuunnitelman strategialle.

VARSINAIS-SUOMEN LIITTO


Ilkka Kanerva
maakuntahallituksen puheenjohtaja


Juho Savo
maakuntajohtaja

2. Varsinais-Suomi maakuntana

Varsinais-Suomi on elinvoimainen Itämereen rajoittuva maakunta. Alue on Suomen keskeisimpiä maatalous-, teollisuus- ja koulutusalueita. Maakunta kuuluu ilmastoltaan Suomen edullisimpaan alueeseen. Alue on kaunis ja monipuolinen ainutlaatuisine luontokokonaisuuksineen. Maakuntaa leimaavat joet, viljelysmaat ja tuhannet kauniit saaret.

Maakunnan keskus on Turku, joka on maan ensimmäinen pääkaupunki. Alueen pitkä historia näkyy edelleen kaupunkikuvassa. Maaseudulta löytyy talonpoikaiskulttuuria ja lukuisia kartanoita. Turusta on saanut alkunsa mm. Suomen koululaitos. Maakunta voi komeilla vanhalla kulttuuriperinnöllä.

Taloussuhteellisen rakenteen mukaan Varsinais-Suomi voidaan jakaa erillisiin omaleimaisiin alueisiin, rannikkoalueen kaupunkivyöhykkeeseen, maaseutuun ja saaristoon. Maakunnassa asuu 460 000 asukasta. Heistä maakuntakeskuksessa asuu 176 000 asukasta ja koko Turun kaupunkiseudulla vajaa 60 % maakunnan väestöstä. Maakunnan kuntien määrä vähenee vuoden 2009 alusta 53:sta 28:aan. Samalla kunnat jakaantuvat yhä selkeämmin suuriin ja pieniin kuntiin. Turun ympärille syntyy kasvavien kaupunkien verkko. Maakunnan viiteen seutukuntaan jää kuntia seuraavasti: Loimaan seutukunta 7, Salon seutukunta 2, Turun seutukunta 11, Turunmaa 2 ja Vakka-Suomi 6 kuntaa.

Maakunnan väestömäärä on kasvanut pitkään muuttovoiton ansiosta. Muuttovoitto on ohjautunut pääasiassa keskuksiin ja sieltä ympäristökuntiin. Muuttajat tulevat muualta maasta ja viime vuosina lisääntyvässä määrin muista maista, lähinnä Venäjältä ja Virossa. Ikärakenne painottuu vanhempiin ikäryhmiin ja väestö tulee edelleen ikääntymään. Tilanne on vaikea etenkin reuna-alueiden maaseutumaisilla alueilla, jotka menettävät työikäistä väestöään koko ajan. Ilman syntyvyyden nousua väestönkasvu tulee olemaan kokonaan muuttovoiton varassa.

Maakunnan työllisyystilanne on koko maan tilannetta parempi, mutta työttömiä on edelleen enemmän kuin 1990-luvun lama-aikana. Pahin tilanne on Turun seutukunnassa ja siellä Turun kaupungissa. Paras tilanne puolestaan on Turunmaan seutukunnassa. Pitkäaikaistyöttömyys on vähentynyt ja nuorisotyöttömyys on merkittävää vain Turussa.

Varsinais-Suomessa sijaitsee kolme yliopistoa, laaja-alainen ammattikorkeakoulu, osaamiskeskus ja lukuisia koulutus- ja tutkimuslaitoksia. Siitä huolimatta maakunnan koulutustaso on vähän koko maata alempi. Työikäisestä väestöstä vajaalla 80 %:lla on ammatillinen tutkinto. Korkeakoulututkinto on kolmasosalla väestöstä, koska heille ei löydy maakunnasta riittävästi koulutustasoa vastaavia työpaikkoja ja he muuttavat muualle.

Varsinais-Suomen elinkeinorakenne painottuu jalostukseen ja palveluihin. Merkittävimmiä aloiksi ovat kivunneet sähkötekninen teollisuus, koneet ja laitteet, metalliteollisuus, kulkuneuvojen valmistus sekä rakentaminen. Palvelualoilla työllistävät etenkin hyvinvointialat ja kauppalpalvelut. Maatalouden työpaikkojen määrä on kokonaisuuteen verrattuna suhteellisen pieni, mutta valtakunnallisesti merkittävä. Maakunta on edelleen valtakunnan vilja-aitta.

Maakunnan asema on hyvä sekä sisämaan- että ulkomaan yhteyksien osalta. Alueen kolmesta suuresta satamasta (Turku, Naantali, Uusikaupunki) on hyvät yhteydet Itämerelle ja sisämaahan. Turusta johtaa moottoritie Helsinkiin ja suunnitteilla on sen jatkaminen itärajalle. Tärkeimmät ratayhteydet yhdistävät maakuntakeskuksen pääkaupunkiseudulle (Rantarata) ja Toijalan kautta sisämaahan. Turussa sijaitsee lentokenttä, jolla on yhteyksiä kotimaan lisäksi Itämeren alueelle. Lentokenttäaluetta kehitetään logistisena keskuksena.

Maakunnan sisäisistä eroavaisuuksista johtuen sen eri osia tuetaan erilaisin keinoin. EU:n haasteellisiin alueisiin kuuluvat Loimaan, Turunmaan ja Vakka-Suomen seutukunnat. Haasteelliset alueet kattavat maakunnan pinta-alasta puolet, mutta niillä asuu ainoastaan viidesosa väestöstä.

3. Maakuntaohjelman 2005-2008 toteutuminen

Varsinais-Suomen maakuntaohjelma vuosille 2005-2008 oli liiton viides kehittämisohjelma. Ohjelma hyväksyttiin maakuntavaltuustossa 13.6.2005. Maakuntaohjelman viisi toimintalinjaa kohdistuvat aikaisempien ohjelmien tavoin osaamiseen, elinkeinoelämään, maakunnan asemaan, hyvinvointiin ja ympäristöön.

Ensimmäisessä toimintalinjassa tavoitteena oli vahvistaa maakuntaa korkean osaamisen alueena ja samalla turvata ammatillinen osaaminen. Kulttuurista haluttiin tehdä kehityksen yksi voimavara. Suurin osa toimenpiteistä toteutui. Korkeakoulujen yhteistyö tiivistyi parhaana esimerkkinä Turun yliopiston ja kauppakorkeakoulun konsortio. Maakuntakorkeakoulutyö saatiin hyvään alkuun ja se jatkuu konsortion hankerahoituksella. Osaamiskeskusohjelman tarkistuksessa otettiin huomioon maakunnan tarpeet. Maakunnalla on vetovastuu HealthBio- terveyden bioklusterista ja meriklusterista. Korkean osaamisen tuotteistaminen sai pontta mm. Turku Science Parkin toiminnan suuntautuessa entistä enemmän liike-toiminnan aikaansaamiseen. Maakuntaan laadittiin koulutustarvelaskelmia. Ammatillisen koulutuksen vetovoima kasvoi. Nyt ongelmana on koulutuksen aloituspaikkojen puute etenkin Turussa. Turku nimettiin EU:n kulttuuripääkaupungiksi 2011.

Toisessa toimintalinjassa tavoitteena oli elinkeinoelämän kehittäminen. Tärkeinä kysymyksinä pidettiin toimintaedellytysten luomista ja avainalojen tukemista menestymisen ehtona. Maaseutua ja saaristoa haluttiin kehittää niiden omista lähtökohdista. Merkittävä osa toimenpiteistä toteutui. Elinkeinojaosto aloitti maakunnan elinkeinopoliittisen strategian laatimisen. Maakuntaan saatiin vihdoin osakeyhtiömuotoinen pääomarahasto. Maakunnan markkinoinnin edistämiseksi laadittiin yhteismarkkinoinnin puitesuunnitelma. Maakuntaan laadittiin maaseutuselvytys ja maaseutuohjelma. Niissä otettiin huomioon mm. lähiruuan, luomutuotannon ja sivuelinkeinomahdollisuuksien lisääminen. Positiivisista tuloksista kannattaa mainita saariston suurimpien yritysten matkailukauden pidentyminen.

Kolmannessa toimintalinjassa tavoiteltiin maakunnalle Itämeren keskuksen asemaa. Aluepoliittista asemaa haluttiin vahvistaa ja sen tueksi rakentaa hyvät liikenneyhteydet etenkin pääkaupunkiseudun suuntaan. Tärkeimmät toimenpiteet toteutuivat. Maakuntaan perustettiin Centrum Balticum –keskus. Maakunnallisessa liikennejärjestelmäsuunnitelmassa alueen keskeiset liikennehankkeet esitettiin kiireellisyysjärjestyksessä. Moottoritieosuus Turku – Helsinki valmistuu marraskuussa 2008, kun väli Muurla-Lohja avataan liikenteelle. Turku-Toijala radan päällysrakenteen uusiminen on valmistunut. Turun lentoasemalta on avattu suora yhteys Gdanskiin ja Tampereen kautta Ouluun. Maakaasun toimittamisesta Lounais-Suomeen on tehty aiesopimus. Tuulivoimasta tehdyn selvityksen perusteella on maakuntakaava-luonnoksessa esitetty kaksi aluetta mahdollisille tuulivoimapuistoille.

Neljännessä toimintalinjassa tavoitteena oli hyvinvoinnin lisääminen. Keinoiksi esitettiin kuntien hyviä peruspalveluja ja seutukuntien välistä yhteistyötä. Lisäksi hyvinvointiin kuuluu turvallinen arkiympäristö ja vaikuttamismahdollisuudet omaan elinympäristöön. Toimenpiteistä toteutui suuri osa. Työttömyys on edelleen ongelma. Maakunnan hyvinvointiklusterista laaditaan tulevaisuusanalyysi. Varsinais-Suomen maahanmuuttopoliittinen ohjelma valmistui. Ympäri vuorokautisen sosiaalipäivystys on toteutumassa. Kunta- ja palvelurakennehankkeen vaikutus kuntarakenteen muutokseen on Suomen maakunnista suurin

Varsinais-Suomessa. Vuoden 2009 alussa maakunnassa on nykyisten 53 kunnan sijaan 28 kuntaa. Hankkeen sosiaali- ja terveystoimen sekä ammatillisen koulutuksen yhteistoiminta-alueiden muodostaminen on vielä kesken.

Viidennessä toimintalinjassa haluttiin tehdä ympäristöstä maakunnan vetovoimatekijä. Tähdelliseksi koettiin luonnon monimuotoisuus, vesistö- ja ympäristökysymykset unohtamatta elinympäristön merkitystä viihtyisyydelle. Suuri osa toimenpiteistä toteutui. Lounais-Suomen ympäristöohjelma valmistui. Saaristomeren tilan parantamisen tähtäävää Pro Saaristomeritoimintaa on jatkettu pitkäjänteisesti. Tehtävää rahoitetaan vielä kaksi vuotta maakunnan kehittämisrahalla. Ympäristökeskus on luvannut vakinaistaa tehtävän tämän jälkeen. Vuoden 2008 alussa käynnistyi valtion budjettirahoituksella maatalouden vesien suojelemaan koskeva Varsinais-Suomen ja Satakunnan alueelle kohdistuva TEHO –yhteistyöhanke. Maakunnan vesihuoltohankkeista Salon seudun vedenottohankkeen ja Turun seudun tekopohjavesihankkeen rakentaminen on käynnissä. Myös Turun Kakolan puhdistamon ja siihen liittyvien siirtoviemäreiden rakentaminen on meneillään ja toiminta on laajenemassa Turun länsipuolelle. Salon seudulla aloitettua Varsinais-Suomen rakennettu kulttuuriympäristö ja maaseutuinventointi –hanketta (VARAKUM) on jatkettu Turunmaata lukuun ottamatta koko maakunnan alueella.

4. Maakuntaohjelman tarkistuksen tavoitteet ja strategia

4.1 Kehitysarvioiden tarkistaminen

Varsinais-Suomi on väestöltään ja työpaikoiltaan kasvava maakunta ja sellaisena se aikoo säilyä tulevaisuudessa. Maakunnan väkiluvun arvioidaan kasvavan joka vuosi noin 2000 asukkaalla vuodessa. Tällä kasvuvauhdilla Varsinais-Suomi tulee olemaan jo lähes puolen miljoonan asukkaan maakunta vuoteen 2025 mennessä. Johtuen koko Suomen väestön ikääntymisestä väestönkasvusta kaksi kolmasosaa tulee perustumaan maahanmuuttoon. Väestön ikääntymistä ei voi estää, mutta siihen pitää varautua. Ilman maahanmuuttoa maakunnan väestönkasvu hidastuu merkittävästi tai jopa tyrehtyy kokonaan.

Maahanmuuton myötä maakunnan väestöpohja tulee rikastumaan sekä kielellisesti että kulttuurillisesti. Seuraavan vajaan 20 vuoden aikana vieraskielisten asukkaiden määrän arvioidaan lähes kolminkertaistuvan nykyisestä noin 17 000 lähes 50 000 asukkaaseen. Heistä vähintään joka neljäs puhuu äidinkielenään joko viroa tai venäjää. Ruotsinkielisten asukkaiden määrä tulee nousemaan nykyisestä 26 000 asukkaasta lähemmäs 30 000 asukkaaseen. Ruotsinkielinen kulttuuri ei siten väisty muiden kielten tieltä vaan vahvistuu ja laajentaa vaikutusalueitaan laajemmalti maakunnassa.

Väestön ikääntyessä huoli työvoiman riittävydestä nousee, koska työikäinen väestö alkaa vähentyä vuoden 2010 jälkeen merkittävästi. Vaikka työikäinen väestö vähenee, työvoiman määrä ei kuitenkaan tule laskemaan vaan saattaa jopa nousta, koska työssä jaksetaan olla yhä kauemmin. Yleistä työvoimapulaa ei maakunta siten tule kohtaamaan. Työllisyysaste kuvattuna ikäryhmittäin on liitteenä.

Koska tulevaisuudessa työnantaja edellyttää tekijältään enemmän koulutusta, on riski, että nykyisen kaltaisen työpaikkojen ja työvoiman kohtaanto-ongelma tulee pahenemaan entisestään. Jos koulutus ei vastaa työelämän tarpeita, työttömyys ei tule laskemaan kovin paljon nykytasoa alemmaksi.

Työvoiman määrän kasvun hidastumisesta huolimatta maakunnalla on erinomaiset edellytykset talouskasvuun ja sitä kautta työpaikkojen määrän kasvuun. Alueen työvoimakehitys, valtakunnallisesti merkittävä oppilaitos- ja korkeakoulukehitys sekä nykyinen monipuolinen elinkeinorakenne antavat edellytykset parantaa talouskasvua ja lisätä työpaikkojen määrää nykyisestä jopa reilulla 10 000 työpaikalla seuraavan 20 vuoden aikana. Teollisuus ei tule katoamaan maakunnasta, vaan sen työllisyysvaikutus tulee säilymään jatkossakin lähes nykyisellä tasolla. Rakenteellista kehitystä tulee kuitenkin tapahtumaan. Teollisuuden elinvoimaisuuden säilyminen on kuitenkin elinehto palvelusektorinkin kasvulle. Palvelusektorin odotetaan työllistävän jopa 13 000 henkeä enemmän kuin nyt. Lukuun ottamatta julkista hallintoa ja rahoitusala kaikki palvelusektorin alat tulevat voimistumaan, sosiaali- ja terveydenhuolto etunenässä. Maataloustuotannon tehostuminen ja sitä kautta alan työpaikkojen väheneminen jatkuu vielä jonkin aikaa mutta aiempia vuosia ja vuosikymmeniä huomattavasti hitaammin.

Arviot maakunnan väestön, työvoiman ja työpaikkojen kehityksestä perustuvat syksyllä 2006 tehtyyn analyysiin, joka oli osa koulutustarpeiden valtakunnallista ennakointiprosessia. Ei ole perusteita muuttaa tuolloin tehtyjä määrällisiä kehitysarvioita eli suunnitteita olennaisesti, vaan suunnitteisiin on tehty lähinnä teknisuontoisia tarkistuksia. Maakunnan suunnitteet väestön, työvoiman ja työpaikkojen kehityksestä on esitetty tämän maakuntaohjelman liitteenä.

4.2 Tavoitteiden ja läpikulkevien teemojen tarkistaminen

Maakunnan strategiset pitkän aikavälin tavoitteet määritellään maakuntasuunnitelmassa. Maakuntaohjelmalla varmistetaan toivottu kehityssuunta. Tämä tarkistus perustuu vuonna 2005 hyväksytyyn maakuntasuunnitelmaan 2025, jonka visio on seuraava:

Varsinais-Suomi on vuonna 2025 kilpailukykyinen eurooppalainen aluekeskus, jonka vahvuuksina ovat luovuuteen perustuva verkostotalous ja logistinen osaaminen. Elinkeinoelämän tukirankana ovat uudistunut teknologiateollisuus tieto- ja viestintätekniikkaan ja biotieteisiin nojaavat alat, monipuolinen maaseutuyrittäjyys sekä kehittyneet palvelut. Koulutustaso on korkea ja maakunta voi ylpeillä merkittävällä yliopisto- ja koulutuskeskittymällään. Maakunnan vetovoiman veturina on Turku-Salo alue. Vetovoimatekijöitä ovat kilpailukyky, elinympäristö ja monipuoliset palvelut. Monikulttuurisuus ja suvaitsevaisuus ovat maakunnan voima ja vahvuus.

Vuonna 2005 hyväksytyyn maakuntaohjelman 2005-2008 toimintapoliittiset tavoitteet olivat seuraavat:

- a. maakunnan tasapuolinen kehittäminen
- b. työllisyyden parantaminen
- c. maakunnan säilyminen väestöltään kasvavana
- d. elinkeinoelämän edellytysten, mm. tarvittavan työvoiman turvaaminen
- e. panostaminen korkeaan osaamiseen ja innovaatioiden synnyttäminen
- f. osallisuuden tukeminen
- g. monikulttuurisuuden ja suvaitsevaisuuden edistäminen
- h. ympäristövastuun lisääminen ja ympäristön tilan parantaminen

Tavoitteet ovat edelleen ajankohtaisia. Kiihtyvä ilmastomuutos luo paineita ympäristön tilan parantamiseksi. Varsinais-Suomessakin ilmaston lämpeneminen on hyvin havaittavissa. Kehitys on johtamassa muutoksiin maakunnan perinteisessä kasvi- ja puulajistossa. Asian vakavuus huomioon ottaen edellä mainituista ympäristöstä koskeviin tavoitteisiin on syytä lisätä ympäristön tilan parantamista erityisesti ilmaston osalta korostava seuraava tavoite:

- i. ilmastomuutoksen hillitseminen

4.3 Strategian määrittely

Varsinais-Suomen strategian määrittely perustuu maakunnan vahvuuksiin (V), heikkouksiin (H), mahdollisuuksiin (M) sekä näköpiirissä oleviin uhuihin (U). Kun näitä tarkastellaan ristikkäin, saadaan lähtökohdat maakunnan strategian laatimiselle: Ylivoimatekijät (V/M), heikkoudet vahvuuksiksi (H/M), uhat hallintaan (V/U) ja katastrofialueet (H/U). Analyysi on liitteenä.

Analyysistä nousee esiin edellisen maakuntaohjelman linjaukset, joskin joitakin toimenpiteitä on syytä täydentää. Näin ollen vuosien 2009-2010 ohjelma perustuu edellisen maakuntaohjelman mukaisille linjauksille.

Toimintalinjat ovat seuraavat:

1. Osaamisella ja luovuudella varmistetaan maakunnan kilpailukyky
2. Elinkeinoelämän kehittämisellä turvataan maakunnan menestyminen
3. Varsinais-Suomesta kehitetään merkittävä Itämeren keskus
4. Lisätään aktiivisia toimenpiteitä hyvinvoinnin turvaamiseksi
5. Ympäristöstä tehdään maakunnan vetovoimatekijä

5. Uudet kehittämistoimenpiteet

5.1 Osaamisella ja luovuudella varmistetaan maakunnan kilpailukyky

Maakunnan menestymisen kannalta koulutus, osaaminen ja luovuus ovat ensisijaisia tekijöitä. Tiedon nopea muuttuminen edellyttää elinikäistä ja omatoimista oppimista. Perustan osaamiselle luovat lasten ja nuorten hyvät oppimisvalmiudet, hyvä oppimisympäristö ja korkealaatuinen perusopetus.

5.1.1 Vahvistetaan Turun asemaa korkeakouluapaikkakuntana sekä korkean osaamisen ja tutkimusyksiköiden sijoituspaikkana

Vastuu korkeasta opetuksesta on maakunnan yliopistoilla ja korkeakouluilla. Yliopistojen juridinen asema muuttuu. Joka tapauksessa valtiovallan keskeisenä tehtävänä säilyy opetus- ja tutkimusresurssien turvaaminen. Tutkimuksen ja opetuksen säilyminen korkealla tasolla edellyttää kansainvälistymistä etenkin innovaatiotoiminnan kehittämisessä. Tämä tulee ottaa huomioon uusia tutkintoja suunniteltaessa. Korkeakoulujen vastuuta alueellisessa kehittämisessä tulee vahvistaa.

Turun asemaa toiseksi merkittävämpänä korkeakouluapaikkakuntana tulee edelleen kehittää. Turun yliopiston ja Turun kauppakorkeakoulun konsortio on aloittanut toimintansa 1.8.2008. Uusi Turun yliopisto käynnistyy v. 2010. Myös yhteistyötä Åbo Akademin kanssa tulee entisestään vahvistaa. Alueen monipuolinen ICT-koulutus tulee turvata korkeakoulujen yhteistyönä.

Ammattikorkeakoulu tukee koulutuksellaan, palvelutoiminnallaan ja soveltavalla tutkimus- ja kehittämistyöllä alueellisia kehittämistavoitteita. Sillä tulee olla tiiviit työelämäyhteydet ja kumppanuus käytännönläheisessä kehittämistyössä. Korkeakoulun toimipisteet tulee säilyttää jokaisessa seutukunnassa. Yliopistojen ja ammattikorkeakoulujen tulee sopia keskinäisestä työnjaosta.

Varsinais-Suomen osaamiskeskustoiminnasta huolehtii Turku Science Park. Osaamiskeskusohjelmassa 2007-2013 on Varsinais-Suomella valtakunnalliset vetovastuut HealthBio –terveyden bioklusterissa ja Meriklusterissa. Lisäksi maakunta on mukana Elintarvikekehityksen, matkailu ja elämys tuotannon, Uudistuvan metsäteollisuuden ja joka paikan tietotekniikka -klustereissa. Edellisen osaamiskeskusohjelman osaamisaloista Turun seudun kehittämiskeskus on ottanut vastuun luovien toimialojen kehittämisestä ja ICT -toimialaa kehitetään Turku Science Parkin toimesta ilman osaamiskeskusstatusta. Seuraavaa osaamiskeskusohjelmaa valmisteltaessa ajankohtaiseksi tulee uuden avainklusterin nimeäminen (esim. ympäristöteknologia, sosiaaliset innovaatiot, luovat toimialat ja paikkatieto).

Varsinais-Suomen meriklusteri muodostuu telakasta ja sen kiinteästä alihankintaverkostosta eli laivatekniikasta suunnittelusta, laitevalmistuksesta ja varustelusta sekä alan osaamisesta. Lisäksi satamatoiminnot ja merikuljetukset ovat osa meriklusterin osaamiskokonaisuutta. Alue on merellisen tutkimuksen sopivin sijoituspaikka Suomessa. Merenkulun koulutus- ja tutkimuskeskuksella on merkittävä rooli logistiikan osaamisen keskuksena.

Maakuntaohjelman 2005-2008 toimenpiteistä on tehostettava varsinkin

- meri- ja elintarvikeklusterien toimintaa. Niiden merkitys maakunnan kehittämisen kannalta on olennainen.
- perustamalla uusia korkean osaamisen keskuksia, esim. aivovammakeskus (poikkiteellinen) / Micromedicum –hanke (Ty:n, TYKS:n ja kansanterveyslaitoksen laboratoriotointojen yhdistäminen) ja uusi lääkealan keskus.

Uusia toimenpiteitä:

- Merenkulun koulutus- ja tutkimuskeskus vakinaistetaan tavoitteena laaja-alaisempi meriakatemia (tuotekehityksen ja meriteollisuuden osaamisen kehittäminen ja koulutus) / perusselvitys (päävastuutaho Turun yliopiston merenkulun koulutus- ja tutkimuskeskus)
- Turku Innovation Platformista kehitetään korkeakoulujen yhteinen innovaatiokeskittymä (päävastuutaho Turun yliopiston ja Turun kauppakorkeakoulun konsortio)

5.1.2 Maakunta tarvitsee ammatillisia osaajia

Ammatillisella koulutuksella parannetaan työelämän kilpailukykyä. Kehittämisen keskeisiä tavoitteita ovat koulutuksen laadun ja työelämälähtöisyyden parantaminen. Tämä edellyttää osaamistarpeiden ennakoimista. Työvoiman kohtaannossa on edelleen ongelmia. Ammatillisen koulutuksen resursseja tulee vahvistaa mm. lisäämällä toisen asteen koulutuspaikkoja aloille, joilla on työvoimapula. Maakunnan ammatillisen koulutuksen resursseja tulee vahvistaa vaikuttamalla koulutuspaikkojen mitoittamiseen. Koulutuksen järjestäjien tulee suunnata koulutuspaikkansa työvoimatarpeen perusteella. Aloituspaikeista on puute Varsinais-Suomessa ja etenkin Turussa. On pelkona, että pula ammatitaitoisesta työväestöstä pahenee väestön ikääntyessä. Koko toisen asteen koulutuksen järjestämisverkkoa tulee tarkastella kokonaisuutena, sopia työnjaosta ja tarpeen vaatiessa organisoida uudelleen. Tulee vahvistaa matemaattisten aineiden opetusta peruskoulusta lähtien.

Maakunnassa laaditaan parhaillaan aikuiskoulutusstrategiaa, joka tulee sisältämään kaikki koulutusasteet ja maakunnan kannalta keskeiset koulutusalat. Sen tavoitteena on parantaa Varsinais-Suomen elinkeinoelämän tehokkuutta ja kilpailukykyä.

Yrittäjyyskasvatuksesta on puhuttu paljon ja sitä toteutetaan jo jossain määrin kaikilla tasoilla. Tavoitteena tulee olla kaikki koulutusmuodot kattava järjestelmä, jolla on yhteydet käytännön yrittäjyyteen.

Maakuntaohjelman 2005-2008 toimenpiteistä on tehostettava varsinkin

- lisäävä toisen asteen ammatillisen peruskoulutuksen aloituspaikkoja

Uusi toimenpide:

- Tehostetaan aikuiskoulutuksen tieto-, neuvonta- ja ohjauspalveluja tukemalla Varsinais-Suomen Opin Ovi –projektissa kehitettyjä toimenpiteitä. (päävastuutaho lääninhallitus).

5.1.3. Kulttuuriosaaminen lisää alueen vetovoimaa

Tulevaisuudessa kulttuuriosaamisen ja luovuuden merkitys alueiden kehittämiseksi korostuu edelleen. Tärkeää on luovien alojen yhteistyön ja yrittäjyyden kehittäminen erityisesti perinteisillä teollisuus- ja palvelutoimialoilla.

Varsinais-Suomea kehitetään seutukuntien ja eri alojen yhteistyönä merkittäväksi kulttuuriosaamisen keskittymäksi. Se edellyttää seutukunnallisten toimijoiden ja alan koulutuksen verkottumista. Maakunnan erityispiirteenä on kaksikielinen saaristokulttuuri. Turku on nimetty EU:n kulttuuripääkaupungiksi vuodelle 2011. Valtioneuvosto on tehnyt periaatepäätöksen hankkeen rahoittamisesta ja käytännön toteutus on alkanut.

Maakuntaohjelman 2005-2008 toimenpiteistä on tehostettava varsinkin

- Turun kulttuuripääkaupunki-hanketta maakunnallisena hankkeena yhteistyössä elinkeinoelämän kanssa. Tulee varmistaa hankkeessa luotujen toimintojen jatkuminen tämän jälkeen (vakinaistaminen).

Uusia toimenpiteitä:

- Kehitetään luovien alojen innovatiivista yrityshautomotoimintaa (ml. matkailu ja elämyksellisyys / päävastuutaho Turku Science Park).

5.2 Elinkeinoelämän kehittämisellä turvataan maakunnan menestyminen

Globalisoitumisen tuoma lisääntyvä riippuvuus vaikuttaa yhteiskunnan toimivuuteen. Yritysten menestymisen perusehto on, että ne pystyvät kilpailemaan tasaveroisin ehdoin kotimaassa ja maailmalla. Alueet joutuvat profiloimaan kilpailukykyään. Sijoittumisen edellytyksenä on liiketoiminnalle saatava lisäarvoa. Suomelle ja Varsinais-Suomelle tärkeää on ennen kaikkea Itämeren alueen talous ja vientimahdollisuudet EU:n ulkopuolelle.

5.2.1 Elinkeinoelämän toimintaedellytyksiä parannetaan

Varsinais-Suomen elinkeinojen keskeisin vahvuus on niiden monipuolisuus. Osaamisen hyödyntämisen suurin este on sen välittäminen ja soveltaminen erilaisissa arvoketjuissa. Elinkeinoelämä tarvitsee toimintaansa tukevia verkostoja. Maakunnan perusrakenteet ovat valmiit. Keskeinen rooli on paikallisista toimenpiteistä vastaavilla seudullisilla yrityspalveluilla. Pääomarahasto toimii pk-yritysten apuna. Tarvitaan myös yhteistyötä oppilaitosten kanssa.

Maakunnan elinkeinopolitiikkaa yhdenmukaistetaan parhaillaan laadittavalla elinkeinostrategialla. Sukupolvenvaihdokset ja ulkomaisen työvoiman houkuttelu ovat maakunnan ikärakenne huomioon ottaen ajankohtaisia tehtäviä. Sosiaalisilla yrityksillä on oma merkityksensä mm. yrittäjyyden pullonkauloissa.

Uusia toimenpiteitä:

- Vastataan avaintoimialojen muutoksiin työ- ja elinkeinoelämän kehityksen seurannalla ja ennakkoinnilla (esim. laiva-, elektroniikka- ja autoteollisuuden rakennemuutos / päävastuutaho TE-keskus)
- Laaditaan elinkeinopoliittisen ohjelman työkirja (päävastuutaho TE-keskus)

5.2.2 Tuetaan maakunnan kasvutoimialoja

Varsinais-Suomessa vahvoja kasvualoja ovat meriklusteri, bio- ja hyvinvointiklusteri, ICT-klusteri, ympäristöklusteri, matkailu- ja kulttuuriklusteri.

Meriklusterin ydin muodostuu telakasta ja sen kiinteästä alihankintaverkostosta eli laivateknisestä suunnittelusta, laitevalmistuksesta ja varustelusta. Lisäksi satamatoiminnot ja merikuljetukset ovat osa meriklusterin osaamiskokonaisuutta. Myös logistiikkabisnes kasvaa.

Bioklusteri pohjautuu maakunnan elintarvikeketjuun ja lääketeollisuuteen. Maakunnassa sijaitsee vahva keskittymä lääketuotantoon, tutkimukseen ja -kehitykseen sekä diagnostisiin palveluihin erikoistuneita yrityksiä. Bioalalla tärkeää on kansainvälinen yhteistyö.

Hyvinvointiklusteri sisältää sekä julkisen hallinnon että yksityisten tarjoamat palvelut. Kunnat tarjoavat peruspalvelut. Niiden rinnalla varsinkin yksityinen sosiaali- ja terveyspalvelusektori on kasvanut viime vuosina voimakkaasti. Uusia hyvinvointialan yrityksiä perustetaan jatkuvasti kysynnän voimakkaan kasvun seurauksena.

ICT –klusteri nojaa Salo-Turku elektroniikka-alan yhteistyöhön. Maakunnan korkeakoulut huolehtivat tarvittavasta alan koulutuksesta ja tutkimuksesta. ICT-alan kehittäminen on työllisyyden kannalta erittäin tärkeää. Soveltavan ICT:n merkitys korostuu kaikilla toimialoilla ja ICT -teollisuudesta 90 % on pieniä yrityksiä, joten kasvupotentiaalia on paljon.

Ympäristöklusteri sisältää ympäristönhoidon, -hallinnon, -tutkimuksen, -tuotekehityksen jne. Alan merkitys kasvaa jatkuvasti. Varsinais-Suomessa ympäristökysymykset ovat korostuneet perinteisen tuotannon ympäristökysymysten ja ainutlaatuisen luonnon ja kulttuuriympäristön (esim. Saaristomeri) vuoksi. Ympäristöosaaminen on korkeatasoista ja tutkimusolosuhteet hyvät.

Matkailuun liittyy kiinteästi kulttuuri. Alan klusteri on merkityksellinen varsinkin monipuolisen luonnon ja vanhojen kulttuuriperinteiden takia. Korkeaan osaamiseen nojaavien matkailuvalttien etsiminen avaa uusia mahdollisuuksia (esim. tähtitiede, arkeologia, vedenalainen matkailu, ja virtuaaliosaaminen).

Edellä mainittujen alojen esillä pitäminen nostaa maakunnan profiilia, mikä auttaa elinkeinotoiminnan kehittämisessä. Elinkeinojen kehittämisessä tärkeimpiä tehtäviä ovat kansainvälisten investointien houkuttelemine, kansainvälisen viennin edistäminen ja kansainvälistä tasoa olevan työvoiman saanti.

Maakuntaohjelman 2005-2008 toimenpiteistä on tehostettava varsinkin

- lisäämällä maakunnan kansainvälistä markkinointia mukaan lukien matkailu
- vahvistamalla hyvinvointiklusteria

Uusia toimenpiteitä:

- Kehitetään ja tuotteistetaan ympäristöteknologiaa (päävastuutaho TE-keskus)

5.2.3 Kehitetään maaseutuelinkeinoja

Varsinais-Suomella on maan parhaat tuotanto-olosuhteet ja siksi muun muassa viljan viljely keskittyy enenevässä määrin maakuntaan. Avainasemassa ovat leipäviljantuotanto, sika- ja kanatalous, erikoiskasvien kasvatusta ja puutarhatuotanto. Maakunnan elinvoimaiset ja monimuotoiset metsät tuottavat puuta metsä- ja puuteollisuudelle ja energiantuotantoon. Metsätalouden kestävä harjoittaminen perustuu kasvun mahdollistamiin hakkuisiin sekä metsän uudistamiseen ja hoidosta huolehtimiseen.

Maaseudun elinvoiman perustana on kannattavuuden säilyminen maa- ja metsätaloudessa. Maatilojen määrä on laskussa ja tilakoko on jatkuvasti kasvanut. Ne eivät yksin pysty turvaamaan maaseudun asutusta ja palveluja. Kustannustehokkaampia tuotantomenetelmiä kehitetään ja tuotteiden jalostusastetta nostetaan. Myös muusta yritystoiminnasta on haettu sivutuloloja. Nykyään jo kolmasosa maataloista harjoittaa myös muuta elinkeinotoimintaa. Perinteisten sivuelinkeinojen lisäksi esim. hevostalous ja pienpanimot ovat yleistyneet. Uusia mahdollisuuksia tarjoavat tukipalvelut, puutarhaviljelyn uusien teknologioiden käyttöönotto, ympäristösuojelun tehostaminen, ml. peltojen käyttötarkoituksen muutokset, jne.

Maakuntaohjelman 2005-2008 toimenpiteistä on tehostettava varsinkin

- kehittämällä luonnonvaroihin perustuvaa pienimuotoista yritystoimintaa

5.2.4 Saaristo kehittyy ja tarjoaa uusia mahdollisuuksia

Varsinais-Suomen saaristo on luonnon olosuhteiltaan ainutlaatuinen maaseutualue. Alueen kehittämisen lähtökohdaksi pidetään olosuhteiden kunnioittamista ja luonteen säilyttämistä. Kehitys perustuu ennen muuta matkailu- ja palveluelinkeinoille.

Saaristomatkailu on keskittynyt lyhyeen kesäaikaan. Saariston Rengastie (Iso ja Pieni Rengastie) on luonut mahdollisuuden matkailukauden pidentämiseen. Kotimaisen kalatalouden kilpailukyky on heikentynyt. Vesiviljelyn tehostamisessa on vielä paljon tehtävää. Kokoamalla hajallaan olevia pieniä altaita tuottavuutta voidaan parantaa ja ympäristöhaittoja vähentää.

Maakuntaohjelman 2005-2008 toimenpiteistä on tehostettava varsinkin

- pidentämällä saaristomatkailuseasonkia ympärivuotiseksi ympäristö huomioon ottaen (mm. saariston ympärivuotinen liikennöitävyys)

Uusia toimenpiteitä:

- Kehitetään Turun ja Ahvenanmaan saaristojen (Suomen Saaristo) yhteismarkkinointia (päävastuutaho Turku Touring)
- Kehitetään kalastusmatkailua (päävastuutaho Turku Touring)
- Kalankasvatuksen sijainnin ohjauksella osoitetaan laadukkaita ja ympäristöä vähemmän rasittavia kalan kasvatuspaikkoja (päävastuutaho TE-keskus)

5.3. Varsinais-Suomesta merkittävä Itämeren keskus

Varsinais-Suomi sijaitsee Itämeren alueen ytimessä ja voi tulevaisuudessa muodostaa Itämeren alueen maiden kanssa talousalueen EU:n sisällä. Itämeren alueen yhteisiä asioita ovat ympäristökysymykset, energia, kuljetukset, logistiikka sekä toiminta kasvavaa, järjestäytyntä rikollisuutta vastaan. Varsinais-Suomen sijainti Itämeren alueen ytimessä luo toimintamahdollisuudet yhteistyön laajentamiseen tällä alueella ja laajemmin Euroopassa.

5.3.1. Yhteistyöllä kartoitetaan osapuolien voimavaroja

Varsinais-Suomella on perinteistä yhteistyötä Pohjoismaiden, Venäjän, Viron ja Pohjois-Saksan kanssa ja erilaisten verkostojen kautta koko EU:n alueella. Yhteistyö Itämeren alueella on voimistumassa alueen yhteisten intressien myötä. Varsinais-Suomi kuuluu Etelä-Suomen maakuntien liittoumaan (ELLI). Yhteistyö on toimivaa myös muiden naapurimaakuntaliittojen kanssa erityisesti Satakuntaliiton kanssa. Aluehallintouudistuksen yhteydessä Satakunta-yhteistyö saa viralliset puitteet. Hyvät yhteistyösuhteet ja yhteiset markkinat auttavat yrityksiä kohtaamaan kansainvälistymisen haasteita. Alueen hyvä imago palveluineen puolestaan houkuttelee maakuntaan uusia yrittäjiä.

- Maakuntaohjelman 2005-2008 toimenpiteistä on tehostettava varsinkin
- lisäämällä kansainvälisten yritysten sijoittumiseen liittyviä toimenpiteitä

5.3.2 Vahvistetaan veturien mahdollisuuksia

Turku-Salo -akselista on tullut elinkeinoelämän uusien toimialojen myötä Varsinais-Suomen "veturi". Tämä yhdessä maakunnan muun elinkeinoelämän kanssa tekevät maakunnasta ehkä monipuolisimman alueen maassamme. Kaupunkiseutuja on vahvistettu aluekeskusohjelmilla ja muita seutukuntia seutuyhteistyökokeiluilla.

Alueellistamisessa tulee ottaa huomioon alueiden erityisolosuhteet. Varsinais-Suomessa erityisen hyvän toimintaympäristön alueellistettaville toiminnolle luovat alueen vahvat klusterit kuten meriklusteri, bioklusteri, hyvinvointiklusteri, ICT ja ympäristöklusteri.

Valtionhallinnon toimintoja on alueellistettu maakuntaan vain vähän. Tärkein siirtämisestä Turkuun tehty päätös on merivoimien esikunta. Lisäksi maakuntaan sopii hyvin muun muassa oikeushallinnollista ja museotoimintaa.

Uusia toimenpiteitä:

- Edistetään maakunnan vahvojen toimialojen kannalta keskeisiä alueellistamishankkeita (päävastuutaho Varsinais-Suomen liitto).

5.3.3 Alueellinen kehittäminen edellyttää yhteysverkkoja

Logistinen ja tietotekninen saavutettavuus on keskeinen alueen kilpailukykytekijä ja hyvinvoinnin perusedellytys. Maakunnan liikennejärjestelmää on suunniteltu kaikki kulkumuodot huomioon ottaen. Varsinais-Suomen liikennestrategiaan 2030 sisältyy koko liikennejärjestelmän kehittäminen. Asiakirjaan sisältyvässä toimenpideohjelmassa on priorisoitu lista ensisijaisista kehittämistoimenpiteistä. Osoittamalla liikennejärjestelmän kehittämiseen ja perustienpitoon riittävä rahoitustaso turvataan elinkeinoelämän kilpailukyky, ihmisten jokapäiväiset liikkumistarpeet ja mahdollistetaan liikenneturvallisuuden ja kestävästä liikenneympäristön kehittäminen.

Maakunnan kolmen sataman (Turku, Naantali ja Uusikaupunki) merkitys ulkomaan liikenteen kannalta on merkittävä. Hyvin toimiva logistiikka edellyttää hyvin toimivaa tavarankäsittelyä satamissa, sillä satamat yhdistävät Itämeren merikuljetukset (meriväylät) tehokkaasti maaliikenteen maantie- ja rautatieverkkoon.

Varsinais-Suomelle kolme tärkeintä maantietä ovat E18 (VT 1) Helsinkiin, VT 8 Satakuntaan ja VT 9 Tampereen suuntaan. Tärkein tieverkon investointikohde on valtatie 8 Turku-Pori -yhteysvälin kehittäminen. Valtatiellä 9 Turku-Tampere parannetaan ensimmäisessä vaiheessa liikenneturvallisuutta sekä laaditaan valtatie 9 kehittämissuunnitelma, joka toteutetaan seuraavassa vaiheessa. Turun kehätie, kantatie 40, on osa E18-tietä. Tällä sekä Turun satamayhteyden kehittämällä parannetaan Turun ja Naantalien satamien toimintaedellytyksiä.

Uuden nopean ratayhteyden suunnittelu Salo-Lohja välille käynnistetään. Suunnittelussa määritellään uusi ratalinjaus ja selvitetään linjauksen vaikutukset. Linja huomioidaan sen jälkeen maankäytön suunnittelussa. Jatketaan Varsinais-Suomen paikallisjunaliikenteen edistämistä kolmella ratasuunnalla Turusta Saloon, Loimaalle ja Uuteenkaupunkiin. Laaditaan selvitykset, jotka koskevat paikallisjunaliikenteen liikennöintiä, vaikutuksia, suunnittelu- ja tilaajaorganisaatiota, kaluston hankintaa sekä ratainfrastruktuuria.

Saariston Rengastien yhteydet ovat osoittautuneet elintärkeiksi saariston matkailuyrityksille. Rengastie nähdään liikenneväylänä, jonka varaan rakentuu merkittävä merellinen matkailukäytävä. Saariston vesiliikenneyhteyksille tulee turvata riittävä rahoitustaso sekä käynnistää maantielautta- ja yhteysaluskaluston uusiminen ohjelmoidusti.

Turun lentoaseman ympäristöstä on muodostumassa monipuolinen logistiikkapalvelujen keskittymä. Siellä kaikki kuljetusmuodot ja monipuolinen logistiikan palveluntarjonta kohtaavat muodostaen ehjän kokonaisuuden. Lentoasemalla on potentiaalia kehittyä merkittäväksi rahtiliikennekeskukseksi. Sen rooli maakunnallisena lentoasemana on kehittää matkustajaliikenteen syöttöyhteyksiä suurille lentoasemille sekä tavoitella myös uusia yhteyksiä.

Joukkoliikenteen osuutta kulkumuotona tulee kasvattaa ja sen palvelutasoa tulee parantaa. Erityisesti joukkoliikennettä on kehitettävä Turun kaupunkiseudulla. Ihmisten liikkumista on tarkasteltava toimivina matkaketuina. Turkuun tarvitaan matkakeskus, koska se turvaa sujuvan ja turvallisen vaihtamisen kulkumuodosta toiseen.

Maakuntaohjelman 2005–2008 toimenpiteistä on tehostettava varsinkin

- uuden ratalinjauksen, Espoo-Lohja-Salo, suunnittelua
- Turun matkakeskuksen suunnittelua ja toteuttamista
- Turun lentoaseman kehittämistä rahtiliikennekeskuksena osana Turun aluetta logistisena keskuksena
- Saariston rengastien voimakasta kehittämistä merellisenä matkailukäytävänä
- maakunnallisen paikallisjunaliikenteen suunnittelua ja edistämistä
- Itämeren moottoritien, erityisesti Skandinavian liikenteen, etenemistä
- Turun kaupunkiseudun joukkoliikennejärjestelmän kehittämistä

Uusia toimenpiteitä:

- Vahvistetaan Lounaisten satamien erityisosaamista (päävastuutaho Lounaiset satamat)

5.3.4. Huolehditaan energia- ja tietoliikenneverkon kehittämisestä

Energiahuollossa tulee ottaa huomioon ilmastonmuutos ja tuotannon omavaraisuus. Käyttämättömiä mahdollisuuksia on varsinkin uusiutuvien energioiden osalta. Maakunnassa on jo nyt malliksi kelpaavia esimerkkejä biokaasun, aurinkovoiman, tuulivoiman ja energiakasvien käytöstä. Maakuntakaavaaluonnokseen on varattu tuulivoima-alueita (Uudenkaupungin Hangonsaari ja Korppoon Gyltö). Näiden lisäksi tulee toteuttaa paikallisia tuulivoimaratkaisuja. Maakaasun toimittamisesta Lounais-Suomeen on tehty aiesopimus alkuvuodesta 2008.

Aluerakenteella on suuri merkitys liikenteen ja asumisen energiankäytön tehokkuuteen. Eri liikennemuotojen keskinäistä käyttösuhdetta muuttamalla tulee vaikuttaa päästöihin esim. suosimalla raideliikennettä ja joukkoliikennettä yleensä. Maakunnan energiapolitiikan hoitoa on vaikeuttanut kuntien luopuminen energianeuvonnasta ja yhteisen foorumin puuttuminen.

Tietoyhteiskunnan suomien mahdollisuuksien täysimääräinen käyttöönotto edellyttää valokuituista koko maakunnan kattavaa laajakaistaverkkoa. Varsinais-Suomen liitto on käynnistänyt yhteistyössä Turku Science Parkin kanssa tietoyhteiskuntastrategian tarkistamisen, minkä tavoitteena on tunnistaa alan vahvuudet ja luoda toiminnallinen yhteistyö alan kehittämisen vauhdittamiseksi.

Maakuntaohjelman 2005-2008 toimenpiteistä on tehostettava varsinkin

- toteuttamalla maakunnan tietoyhteiskuntastrategiaa

Uusia toimenpiteitä:

- Tehdään maakunnallisen energiafoorumin johdolla selvitys energiapolitiikan hoitamisesta maakunnassa ja seutu-/kuntatasoilla, ml. energianeuvonnan uudelleen organisoiminen (päävastuutaho Valonia)
- Tuuliatlaksen valmistuttua selvitetään mahdolliset sisämaan tuulipuistopaikat (päävastuutaho Varsinais-Suomen liitto)
- Toteutetaan yhdessä kuntien kanssa laajakaistayhteyksien tarjontaa koskeva suunnitelma (päävastuutaho Varsinais-Suomen liitto)

5.4. Lisätään aktiivisia toimenpiteitä hyvinvoinnin turvaamiseksi

Hyvinvointiyhteiskunnassa keskeistä on peruspalvelujen turvaaminen ja sosiaalinen yhteenkuuluvuus. Hyvinvointipolitiikassa tulee panostaa ennaltaehkäisyyn ja vaikuttaa elämän taitekohtiin. Yhteiskunnan tulee huolehtia julkisten palvelujen toimivuudesta. Arkielämän kannalta on tärkeää, että perusedellytykset ovat kunnossa. Kansalaisilla tulee olla mahdollisuus osallistua työelämään ja vaikuttaa omaan elämäänsä ja ympäröivään yhteiskuntaan.

5.4.1 Turvataan julkiset hyvinvointipalvelut

Kuntien tehtävänä on järjestää alueen asukkaiden tarvitsemat peruspalvelut joko omina tai ostopalveluina. Palvelujen järjestämisen suurimmat haasteet liittyvät väestön ikääntymiseen ja maahanmuuttajien määrän kasvuun. Myös väestön keskittyminen suurimpiin keskuksiin lisää palvelujen järjestämistarvetta sekä lähtö- että muuttoalueilla. Taloudelliset näkökohdat yhdessä kasvavien tehokkuusvaatimusten kanssa pakottavat organisoimaan palveluja uudelleen.

Kansallinen terveyshanke ja sosiaalialan kehittämishanke päättyivät vuonna 2007. Vuoden 2008 alusta lähtien toiminta on jatkunut uuden sosiaali- ja terveydenhuollon yhteisenä kansallisena kehittämishankkeena (KASTE) 2008 - 2011.

Turun seutu on pääkaupunkiseudun jälkeen toiseksi suurin maahanmuuttajien asumiskeskittymä. Maahanmuuttopaikkakuntana Turun seudun ja Salon toivotaan olevan jatkossakin ulkomaalaisten suosiossa. Varsinais-Suomen maahanmuuttopoliittinen ohjelma hyväksyttiin syksyllä 2007. Ohjelman toimenpiteiden toteutumista koordinoi ja seuraa keväällä 2008 perustettu maakunnan maahanmuuttoasioiden toimikunta.

Maakuntaohjelman 2005-2008 toimenpiteistä on tehostettava varsinkin

- KASTE 2008-2011 hankkeen toteuttamista (ek. sähköisten järjestelmien toteuttaminen). KASTE –ohjelman alueelliseen johtoryhmään perustetaan maakunnallinen jaos, joka integroi KASTE-ohjelman strategiseen maakunnalliseen kehittämiseen (yhteys kuntiin). Tähän kuuluvat mm. palvelurakenne, väestörakenne, ikärakenne, työvoimakysymykset ja koulutus

Uusia toimenpiteitä:

- Turvataan kotouttamiseen liittyvät palvelut kuten suomen kielen alkuvaiheen opetus kaikille maahanmuuttajille (päävastuutaho TE-keskus/kunnat)

5.4.2 Kehitetään kuntien ja seutukuntien välistä yhteistyötä palvelusektorilla

Kuntien yhteistyö on luonut pohjaa kunta- ja palvelurakennemuutokselle. Valtioneuvoston käynnistämän hankkeen seurauksena Varsinais-Suomen kuntarakenne tulee vuoden 2009 alusta muuttamaan radikaalisti – nykyisen 53 kunnan sijaan maakunnassa on 28 kuntaa. Liitoksia on tehty historiallisen paljon. Tästä huolimatta maakuntaan jää vielä kuntia, joiden liitoksille löytyy perusteita. Myös palvelurakenteen kehittäminen on kesken.

Hyvinvoinnin kannalta keskeisimmät kehittämistarpeet liittyvät sosiaalitoimeen (ml. köyhyys ja mielenterveysongelmat). Monessa kunnassa koko kentästä vastaa yksi tai kaksi työntekijää. Toimintaan ja osaamiseen on panostettu, mutta edelleenkin esteenä ovat rajalliset resurssit esim. lasten- ja vanhustenhuollossa. Sosiaalialan kehittämisen yksi keskeinen kysymys on koordinoinnin ja erityisasiantuntemuksen kokoaminen yhteen paikkaan, sosiaalialan osaamiskeskuksiin. Samalla tulee varmistaa yhteistyö terveydenhuoltoon.

Lapsuudessa ja nuoruudessa luodaan perusta koko elämälle. Melko varhaisessa vaiheessa voidaan enustaa myöhemmin mahdollisesti syntyvät vaikeudet. Puuttamalla mahdollisimman aikaisessa vaiheessa ongelmiin ehkäistään parhaiten syrjäytymistä ja ongelmien kehittymistä kasvun, kehittymisen ja oppimisen esteiksi. Erityistä huomiota on kiinnitettävä nivelvaiheisiin (esim. siirtyminen peruskoulusta ammatilliseen koulutukseen). Toisaalta hyvinvointia pitää vahvistaa panostamalla vanhemmuuden tukemiseen (sijaisperheet, päihde- ja mielenterveyspalvelut ym.).

Alueellisia hyvinvointiohjelmaa tulee laajentaa käsittämään myös turvallisuuden kannalta muut keskeiset asiat (paloturvallisuus, esteettömyys yms.).

Maakuntaohjelman 2005-2008 toimenpiteistä on tehostettava varsinkin

- muodostamalla kunta- ja palvelurakennemuutoshankkeen sosiaali- ja terveystoimen yhteistoiminta-alueeta
- kokoamalla yhteen paikkaan sosiaali- ja terveysalan osaamisen (Terveiden ja hyvinvoinnin laitoksen yksikkö)

Uusia toimenpiteitä

- Toteutetaan Paras-hankkeen toinen vaihe. Siinä keskeistä on Turun kaupunkiseudun toiminnallinen ja rakenteellinen eheyttäminen (päävastuutaho Turun kaupunki)
- Kehitetään lasten, nuorten ja nuorten perheiden palveluja ja varhaisen puuttumisen toimintaperiaatteita (päävastuutaho Turun lapsi- ja nuorisotutkimuskeskus)
- Laajennetaan Turun Seudun esteettömyysasiantuntemusta koko maakunnan kattavaksi itsenäisen selviytymisen keskuksiksi

5.4.3 Työpaikoilla ehkäistään syrjäytymistä

Työttömyys on edelleen yhteiskuntamme suurimpia ongelmia. Työpaikkoja on poistunut etenkin perinteisiltä tuotantoaloilta eikä vastaavia työpaikkoja ole syntynyt. Työvoiman kysyntä ja tarjonta eivät kohtaa. Korkeasti koulutetuille henkilöille ei löydy riittävästi työpaikkoja omasta maakunnasta. Työmarkkinoilla on suuri määrä henkilöitä, joiden työllistyminen on todella vaikeaa esim. vajaakuntoisuuden tai pitkän työttömyyden vuoksi. Tarvitaan matalan kynnyksen paikkoja yrityksiin ja yhdistyksiin, joihin työnhakijat voivat tulla jo työttömyyden uhatessa (Fortuna/Tempo malli). Lisäksi tarvitaan lainsäädännöllisiä muutoksia työmarkkinoiden ulkopuolisille henkilöille, jotka toimentulositystä joutuvat olemaan työvoimatoimiston asiakkaina ilman, että näkevät työmarkkinoita omalta kannaltaan reaalisen vaihtoehdon. Maahanmuuttopolitiikassa uusien työntekijöiden houkuttelun lisäksi huomio tulee kiinnittää maassa jo asuvien ulkomaalaistaustaisten työllistämiseen. Työnsaannin ja kotoutumisen edellytyksenä on suomen kielen riittävä opetus.

Rakennemuutos koettelee usein eniten elinkeinorakenteeltaan yksipuolisia alueita, kun suuret tuotantolaitokset lopettavat toimintaansa tai vähentävät työvoimaansa. Kuntien omat resurssit eivät tällöin useinkaan riitä korjaamaan tilannetta.

Uusia toimenpiteitä:

- Panostetaan välityömarkkinoiden kehittämiseen koko maakunnan alueella, esim. aktivoidaan sosiaalisten yritysten perustamiseen (päävastuutaho TE-keskus)
- Päivitetään maakunnallinen työllisyysstrategia (työttömyydestä työvoimapulaan / päävastuutaho TE-keskus)

5.4.4. Taataan turvallinen arkiympäristö ja lisätään osallisuutta

Elinympäristön viihtyisyys, kunto, esteettömyys ja rauhallisuus ovat osa arkipäivän turvallisuutta. Perusturvallisuuden tunne syntyy jo varhaislapsuudessa. Asuinympäristön merkitys on tärkeä. Turvallisuusstrategian liittäminen muuhun hyvinvointipoliittiseen kehittämistyöhön on tärkeää etenkin sosiaalitoimen ja poliisin työn kannalta. Ympäri vuorokautisen sosiaalipäivystyksen järjestämisessä on ollut ongelmia mm. maakunnan pienkuntavaltaisuudesta johtuen.

Väestön ikääntyessä ympäristön esteettömyyden vaatimukset lisääntyvät. Kaikilla kuntalaisilla tulee olla mahdollisuus liikkua lähiympäristössään ja julkisilla liikennevälineillä. Liikkumisesteisten mahdollisuutta asua kotona voidaan auttaa apuvälinein ja esteettömän ympäristön suunnittelemisella

Maakuntaohjelman 2005-2008 toimenpiteistä on tehostettava varsinkin

- huolehtimalla ympäri vuorokautisen sosiaalipäivystyksen järjestämisestä

Uusia toimenpiteitä:

- Laadintaan maakunnallinen asumisen ja rakentamisen strategia ja toimenpideohjelma: Tässä otetaan huomioon mm. väestön ikääntyminen, asumistarpeiden yksilöllistyminen, monikulttuurisuus, turvallisuus, esteettömyys, itsenäinen selviytyminen ja liikennejärjestelyt (päävastuutaho Varsinais-Suomen liitto)

5.5. Ympäristö

Maakunnan monipuolinen ja maailmanlaajuisesti ainutlaatuinen saaristoympäristö ja vanha kulttuuriperintö luovat hyvän perustan kehittämis- ja toimintamahdollisuuksille. Ympäristöarvojen huomioon ottaminen edellyttää kestäviä ekologisia, taloudellisia, sosiaalisia ja kulttuurisia periaatteita. Näin saadaan parhaiten turvaksi puhdas ja monipuolinen luonto sekä viihtyisä ja terveellinen elinympäristö tuleville sukupolville.

Lounais-Suomen ympäristöohjelmaan on kirjattu ympäristöstrategian toteutumisen kannalta tarkoitukseenmukaiset tavoitteet, toimenpiteet ja toimijat sekä aikataulu tavoitteiden saavuttamiseksi.

5.5.1 Vesiensuojelu ja luonnon monimuotoisuuden sekä puhtaan ympäristön turvaaminen

Maakunnassa tarvitaan mittavia toimenpiteitä, jotta vesien tila saadaan hyvälle tasolle (hajakuormitus, vesistökuunnostukset jne.). Itämeren suojelun tutkimusohjelmassa tutkitaan Suomen rannikkovesiä ja rantavyöhykkeitä sekä osallistutaan merialueiden tilan kokonaisvaltaiseen ja monitieteelliseen arviointiin. Myös vedenalaisen meriluonnon perusinvestointeja on tarpeellista tehdä. Varsinais-Suomessa on keskitytty Saaristomeren tilan parantamiseen. Tehtävää varten on käynnistetty Pro Saaristomeri –ohjelma, jonka mukaisesti toteutetaan Varsinais-Suomen pintavesien ja pohjavesien toimenpide-ohjelmien mukaisia hankkeita. Vaikka toiminnan koordinoititehtäviä ei ole vakinaistettu, ohjelmaa pyritään toteuttamaan pitkäjänteisesti. Positiivisista tuloksista kannattaa mainita Saaristomeren suojelurahaston perustaminen.

Luonnon monimuotoisuuden säilyttämisessä keskeistä on arvokkaiden ympäristökohteiden suojelu. Luonnonsuojeluohjelmien toteuttamiseen liittyvää valtion rahoitusohjelmaa on päätetty jatkaa vuoden 2009 loppuun. Jatkaminen on maakunnan kannalta tärkeää, koska alueella on toteutumattomia luonnonsuojeluohjelmien alueita. Varsinais-Suomen osalta on tällä hetkellä suojeluohjelma-alueista toteutunut yhteensä hieman vajaat 90 %. Naturasta on vielä toteuttamatta viidennes.

Metsiensuojeluohjelmat METSO ja METSO II sekä alueellinen Lounais-Suomen metsäohjelma toteutetaan vapaaehtoisin toimenpitein. Ohjelmassa tultaneen esittämään mm. lehtoja ja runsaslahopuustoisia kangasmetsiä koskevia suojelutavoitteita.

Ilmastomuutokseen sopeutuminen ja sen etenemisen pysäyttäminen edellyttää monia muita toimenpiteitä. Tarvitaan yli hallinnonalojen ulottuvaa kaikki yhteiskunnan toiminnot käsittelevää ohjelmointia ja kansalaisten aktiivista osallistumista toimenpiteiden toteuttamiseen. Tässä työssä tiedottamisella on merkittävä rooli.

Maakuntaohjelman 2005-2008 toimenpiteistä on tehostettava varsinkin

- vakinaistamalla Pro Saaristomeri-toiminnan koordinoititehtävät
- toteuttamalla suojeluohjelmat ja Natura loppuun
- tukemalla ympäristötietoisuutta lisääviä toimenpiteitä, joihin sisältyy mm. tutkimus, kasvatusta ja koulutus sekä monipuolinen tiedottaminen

Uusia toimenpiteitä:

- Käynnistetään vesienhoitosuunnitelmien toimenpiteitä (hajakuormitus, vesistökuunnostukset jne.) ml. merenkulun päästöt (veneet ja laivat) ja Saaristomeren valuma-alueen vesiensuojeluratkaisut (maatalouden päästöt ym.) (päävastuutaho ympäristökeskus/kunnat)
- Käynnistetään METSO II –ohjelman tavoitteiden toteuttaminen (päävastuutaho ympäristökeskus/metsäkeskus).
- Laaditaan Varsinais-Suomen ilmastostrategia (paikalliset toimenpiteet EU:n tavoitteiden 2020 toteuttamiseksi / päävastuutaho ympäristökeskus)

5.5.2 Yhdyskuntahuolto ihmisten ja ympäristön parhaaksi

Vesihuollon kehittämisessä on tavoitteena toimintavarmun ja korkealaatuisen pohjaveteen tai tekopohjaveteen perustuvan veden turvaaminen kaikille käyttäjille. Painopisteitä ovat vesihuollon toimintavarmuus ja haja-asutuksen vesihuolto, jossa pyritään ratkaisemaan samanaikaisesti sekä puhtaan veden saanti että jätevesien käsittely.

Varsinais-Suomessa valtaosa talouksista on yleisen vesihuollon piirissä. Puhtaan veden saannin osalta ongelmat keskittyvät Turun ja Salon kaupunkiseuduille. Hankkeita toteutetaan parhaillaan. Jätevesien käsittely paranee huomattavasti Kakolan puhdistamon valmistuttua. Jätevesihuollon osalta kiireellisimpiä ovat siirtoviemärien rakentaminen, haja- ja asutusalueiden jätevesien käsittelyn järjestäminen ja tehostaminen sekä saariston vesihuoltoratkaisut.

Jätehuoltotoiminta nojaa elinkaariajatteluun ja teknisesti edullisiin ympäristön kannalta mahdollisimman haitattomiin käsittelyjärjestelmiin. Valtakunnallisen jätesuunnitelman pohjalta parhaillaan laaditaan alueellista Etelä- ja Länsi-Suomen jätesuunnitelmaa, joka koskee myös Varsinais-Suomea. Turun seudun uuden jätteenpolttolaitoksen suunnittelussa on toteuttamisaikataulu ja sijoituspaikka vielä ratkaisematta. Nykyisen laitoksen ympäristölupa on voimassa vuoteen 2010 asti.

Maakunnassa on parhaillaan menossa soranottoalueiden tila ja kunnostustarve (SOKKA) -hanke. Siinä kartoitetaan soranottoalueiden tila ja soranoton aiheuttamat luonnon-, maiseman- ja vesiensuojelulliset riskit. Tulokset toimivat pohja-aineistona vanhojen soranottoalueiden kunnostustoimille ja maa-ainesten ottamista koskevalle alueelliselle suunnittelulle.

- Maakuntaohjelman 2005-2008 toimenpiteistä on tehostettava varsinkin
- toteuttamalla Etelä- ja Länsi-Suomen alueen jätesuunnitelma (ELSU)

Uusia toimenpiteitä:

- Tuetaan haja-asutusalueen kyläkohtaisia vesihuolto- ja vesiensuojeluratkaisuja (keskeiset alueet, houkuttelukeinot) (päävastuutaho kunnat)

5.5.3 Yhdyskunnista viihtyisiä ja turvallisia

Maakuntakaavalla tuetaan maakunnan tasapainoista kehittämistä ja eheää yhdyskuntarakennetta. Suunnittelun yhtenä keskeisenä tavoitteena on luonnon vaaliminen sekä maakunnan vetovoiman lisääminen. Meluttomuus ja puhdas ilma lisäävät viihtyisyyttä. Ranta-alueiden suunnittelussa tulee kiinnittää erityistä huomiota siihen, että rannoille jää yhteiskäyttöön soveltuvia kohteita ja alueellisia viherväyliä. Yhdyskuntarakenteen kannalta keskeisimpiä haasteita ovat kaupunkiseutujen kehittäminen kuntarajoista riippumatta, yhdyskuntarakenteen eheyttäminen ja ilmastomuutokseen sopeutuminen. Varsinais-Suomen maakuntakaava on koko maakunnan osalta valmistumassa.

Maankäytön suunnittelun apuna on Varsinais-Suomen liiton, Turun yliopiston, ympäristökeskuksen, Novian, Turun kauppakorkeakoulun, Åbo Akademin ja Turun ammattikorkeakoulun yhteinen paikkatie-

tokeskushanke, Lounaispaikka, jonka vakinaistaminen on tietoteknisten edellytysten kehittämisen ja varsinaissuomalaisen paikkatietoklusterin kannalta tärkeää.

Lounais-Suomessa on maan monipuolisin ja vanhin kulttuuriperintö. Maakuntaan on laadittu arkkitehtuuripoliittinen ohjelma ja kulttuuriympäristöohjelma. VARAKUM-inventoinnit on tehty tai tekeillä kaikissa seutukunnissa Turunmaata lukuun ottamatta. Lisäksi tuetaan paikallisten kylä- ja ympäristösuunnitelmien tekemistä. Ohjelmat ja inventoinnit ohjaavat kohteiden kulttuuriarvojen säilymistä, virkistys- ja matkailukäyttöä sekä suojelua. Vanhat rakennukset tulee korjata asianmukaisesti niiden alkuperää kunnioittaen. Maakunnan korjausrakentamiseen tulee panostaa nykyistä enemmän tukemalla nykyisiä toimijoita ja perustamalla uusia keskuksia. Samassa yhteydessä pitää pohtia myös maakunnan korjausrakentamiskusten (mm. Turku, Uusikaupunki, Parainen) keskinäistä koordinoitua.

Maakuntaohjelman 2005-2008 toimenpiteistä on tehostettava varsinkin

- toteuttamalla arkkitehtuuripoliittisen ohjelma
- tukemalla saariston virkistysalue- ja luonnonsatamaverkoston kehittämistä ja edistetään verkoston hoidon maakunnallista organisoitumista.

Uusia toimenpiteistä:

- Tuetaan Varsinais-Suomen paikkatietokeskuksen Lounaispaikan toiminnan vakinaistamista uuden elinkeino-, liikenne- ja luonnonvarakeskuksen yhteyteen (ELLU) (päävastuutaho Varsinais-Suomen liitto)
- Tuetaan ja ollaan mukana Bryggman -instituutin (korjaus- ja täydennysrakentaminen) perustamisessa (päävastuutaho Turun kaupunki)

6. Ohjelman vaikutukset

6.1. Ympäristöarviointi

Maakuntaohjelmaan 2005-2008 tehtiin tulevaa SOVA-lakia soveltaen ympäristövaikutusten arviointi. Ohjelmakauden aikana maakunnan toimintaympäristö ei ole merkittävästi muuttunut. Laadittu ympäristöarviointi soveltuu sellaisenaan myös maakuntaohjelman tarkistukseen 2009-2010.

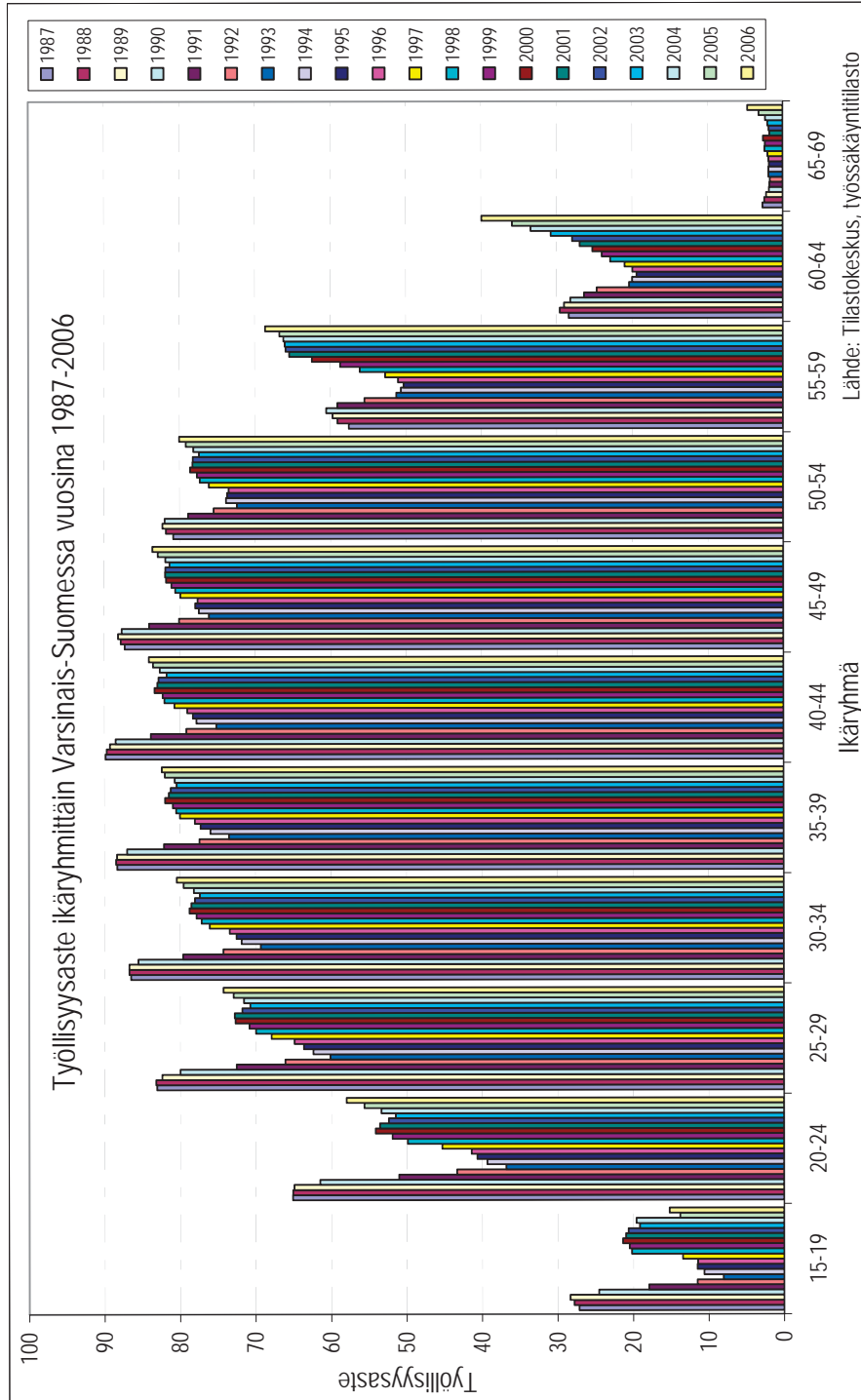
6.2. Ohjelman toteuttaminen

Maakuntaohjelmaa toteutetaan Varsinais-Suomen liiton vetovastuulla yhteistyössä maakunnan eri toimijoiden kanssa. Maakunnan liitto käy joka syksy erikseen jokaisen aluehallintoviranomaisen sekä ammatillisten ja elinkeinöjärjestöjen kanssa yhteistyöneuvottelut, joissa käsitellään maakuntaohjelman toteuttamissuunnitelmaa sekä alueellisia ohjelman toteuttamiseen liittyviä kysymyksiä. Seutukunnat osallistuvat neuvotteluihin. Seutukunnat ottavat maakuntaohjelman huomioon omissa suunnitelmissaan ja ohjelmissaan. Lisäksi maakunnan yhteistyöryhmässä (MYR) käsitellään keskeisiä ohjelmaliittisiä asioita kuten osaamiskeskustoimintaa ja merkittävien hankkeiden toteuttamista. Yhteistyöryhmässä ovat edustettuina kunnat ja valtionviranomaiset, kolmas sektori ja ammatilliset järjestöt. Yksityinen sektori on mukana toteuttamistyössä mm. yhteistyöryhmien jaostojen ja eri järjestöjen kautta.

Maakuntaohjelmaa toteutetaan myös ohjelmaperusteisilla kansallisilla ja EU –rahoilla. Rahoitussuunnitelma seuraa liitteenä. Aluekehityslaki antaa maakunnan liitolle veloitteen ja mahdollisuuden lausuntomenettelyllä ohjata alueviranomaisten toimintaa maakunnan kehityksen yhdenmukaistamiseksi. Viranomaisten on pyydettävä liitolta lausunnot merkittävistä suunnitelmista ja hankkeista. Hankkeiden toteuttamiseksi voidaan liiton johdolla laatia ohjelmajohdoksia, joissa eri osapuolet ilmoittavat myönteisen tahtonsa hankkeiden toteuttamiseksi. Liiton tehtävänä on lisäksi toimia moottorina uusien ohjelmaa toteuttavien hankkeiden aikaansaamiseksi.

Ohjelmaa toteutetaan myös muutoin kuten Varsinais-Suomen maakuntaohjelmaa vuosille 2005-2008. Seuranta on vuosittaista. Päivitetyt seurantaindikaattorit ovat liitteenä.

Työllisyysaste ikäryhmittäin Varsinais-Suomessa vuosina 1987-2006



Maakunnan kehitysarviot

Liite 2

Varsinais-Suomen väestö- ja työpaikkasuunnitteet, tavoitteelliset suunnitteet

	2000	2005	2010	2015	2020	2025
Väkiluku	447 103	455 584	465 941	476 433	485 987	494 601
Nettomaassamuutto	1 440	960	575	580	420	340
Nettosiirtolaisuus	469	643	1 100	1 200	1 300	1 400
Syntyneiden enemmitys	488	249	363	318	191	-17
Työvoima	221 583	223 706	224 270	224 851	226 779	228 799
Työpaikat	194 833	197 219	201 630	204 770	206 360	209 250
Nettopendelointi	-2 744	-4 897	-5 000	-5 000	-5 000	-5 000
Työpaikkaomavaraisuus	98,6	97,5	97,5	97,6	97,6	97,6
Työttömät	24 006	19 957	17 640	15 081	15 419	14 549
Työttömyysaste	10,8	9,7	7,9	6,7	6,8	6,4
Työllisyysaste	66,4	66,7	67,4	70,1	71,9	73,4

Työllisyysluvut ovat Tilastokeskuksen työssäkäyntitilaston mukaiset

Huom!

Työvoimatutkimuksen työllisyysaste on ollut V-S:ssä n. 2-3 % työvoimatutkimuksen lukua suurempi ja työttömyysaste taas n. 2-33 % pienempi.

SWOT –analyysi

<p style="text-align: center;">Sisäiset</p> <p>Ulkoiset</p>	<p>Vahvuudet (V)</p> <p>Monipuolinen tuotanto- ja palvelurakenne ja vahva yritysanta</p> <p>Vahva laaja-alainen korkeakoulu-keskittyä, osaamiskeskus ja muu huipputaaminen</p> <p>Sijainti osana Etelä-Suomea, Itämeren rannalla Tukholma-Helsinki-Pietari-akselilla</p> <p>Monipuolinen ja rikas kulttuuriperinne</p> <p>Suomen oloissa edulliset ja ainutlaatuiset maatalousolosuhteet</p> <p>Saaristo</p>	<p>Heikkoudet (H)</p> <p>Työpaikkojen puute korkeasti koulutetuilta</p> <p>Liike-elämän palveluja tarjoavien yritysten pieni koko ja määrä</p> <p>Teollisuuden rakennemuutoksen kohteena olevien yritysten suuri määrä</p> <p>Hallinnon hajanaisuus ja yhteistyön puute</p> <p>Vaikeudet nopeasti hyödyntää uusiutuvia energiavaroja</p> <p>Kulttuuritarjonnan matala taso</p>
<p>Mahdollisuudet (M)</p> <p>Kansainvälistyminen ja EU:n itälaajeneminen</p> <p>Logistisen osaamisen hyödyntäminen</p> <p>Venäjän talouskasvu</p> <p>Palvelujen, esim. matkailun kysynnän lisääntyminen</p> <p>Monikulttuurisuus</p> <p>Uusien tutkimus- ja tuotekehitysideoiden siirtäminen tuotantoon ja yritystoimintaan</p>	<p>Ylivoimatekijät (V+M)</p> <p>Osaamisen siirtäminen yritysten kasvun ja kilpailukykyyn lisäämiseksi</p> <p>Kansainvälisesti tunnustetun huipputaamisen aikaan saaminen</p> <p>Maakunnan logistisen osaamisen ja aseman saaminen kansainvälisesti tunnustetuksi</p> <p>Luovien toimialojen liiketoimintamahdollisuuksien hyödyntäminen</p>	<p>Heikkoudet vahvuuksiksi (H+M)</p> <p>Yritysten verkottuminen kansainvälisille markkinoille pääsemiseksi</p> <p>Hallintorakenteiden eheyttäminen ja joustavuuden lisääminen</p> <p>Venäjän markkinoiden hyödyntäminen</p> <p>Yrityspalvelujen kehittäminen</p> <p>Korkeatasoisten tutkimus- ja kehittämistoimintojen synnyttäminen / siirtäminen</p>
<p>Uhat (U)</p> <p>Ilmaston muutoksen seuraukset sekä ympäristöonnettomuudet ja ympäristökatastrofit</p> <p>Kansainvälisen taloudellisen kehityksen muuttuminen epävakaa</p> <p>Kuntien taloudellinen kriisiintyminen</p> <p>Lasten, nuorten, vanhusten ja syrjäytymisen hyväksyminen</p> <p>Kansainvälinen rikollisuus</p> <p>Pula osaavasta työvoimasta</p> <p>Monien kärkiyritysten suhdanne-herkkyys</p> <p>Maahanmuuttajien asuntoalueiden slummiutuminen</p>	<p>Uhat hallintaan (V+U)</p> <p>Työperäisen maahanmuuton edistäminen</p> <p>Varautuminen ympäristö-onnettomuuksiin ja katastrofeihin sekä turvallisuustason nostaminen</p> <p>Varhainen puuttuminen etenkin lasten ja nuorten syrjäytymisen estämiseksi</p> <p>Koulutuksen laaja-alaisuuden lisääminen ja valmius nopeisiin muutoksiin eri erikoistumisaloilla</p> <p>Ilmastonmuutoksen hillitseminen ja siihen sopeutuminen</p>	<p>Katastrofialueet (H+U)</p> <p>Peruspalvelujen romahtaminen</p> <p>Pitkittyneen laman toteutuminen</p> <p>Väestön jakautuminen hyvä- ja huono-osaisiin</p> <p>Kansainvälisen järjestäytyneen rikollisuuden levittäytyminen osaksi yhteiskuntaa</p> <p>Ympäristökatastrofien syntyminen</p>

MAAKUNTAOHJELMAN 2009-2010 RAHOITUSSUUNNITELMA

Varsinais-Suomi

Ohjelman rahoitus toimintalinjoittain ja hallinnonaloittain (valtio ja EU):

milj. €	TL 1		TL 2		TL 3		TL 4		TL 5		TL:t yhteensä		Yhteensä
	2009	2010	2009	2010	2009	2010	2009	2010	2009	2010	2009	2010	
VM	0,000	0,000	0,000	0,000	0,000	0,000	6,000	6,000	0,000	0,000	6,000	6,000	12,000
OPM	18,500	24,500	0,400	0,400	0,000	0,000	0,800	0,800	0,000	0,000	19,700	25,700	45,400
MMM	0,000	0,000	10,350	10,350	0,000	0,000	0,000	0,000	3,500	18,700	13,850	29,050	42,900
LVM	0,000	0,000	0,000	0,000	81,000	97,500	0,000	0,000	0,000	0,000	81,000	97,500	178,500
TEM	0,000	0,000	47,250	48,750	0,000	0,000	37,700	37,200	0,000	0,000	84,950	85,950	170,900
STM	0,000	0,000	0,000	0,000	0,000	0,000	2,500	2,500	0,000	0,000	2,500	2,500	5,000
YM	0,000	0,000	0,000	0,000	0,000	0,000	0,000	0,000	7,500	6,800	7,500	6,800	14,300
Yhteensä	18,500	24,500	58,000	59,500	81,000	97,500	47,000	46,500	11,000	25,500	215,500	253,500	469,000

Rahoituslähteittäin:

EU-rahoitus	1,206	1,206	8,883	7,640	0,000	0,000	0,289	0,289	0,000	0,000	10,378	9,135	19,513
Valtio	17,294	23,294	49,117	51,860	81,000	97,500	46,711	46,211	11,000	25,500	200,032	223,005	423,037
Kunnat *	7,708	10,208	24,167	24,792	33,750	40,625	19,583	19,375	4,583	10,625	87,671	96,725	184,396
Julkinen rahoitus yht.	26,208	34,708	82,167	84,292	114,750	138,125	66,583	65,875	15,583	36,125	298,081	328,865	626,946
Yksityinen rahoitus*	4,625	6,125	14,500	14,875	20,250	24,375	11,750	11,625	2,750	6,375	52,603	58,035	110,638
Yhteensä	30,833	40,833	96,667	99,167	135,000	162,500	78,333	77,500	18,333	42,500	350,683	386,900	737,583

Seuraintaindikaattorit

Liite 5

VARSINAIS-SUOMI NUMEROINA										
	2001	2002	2003	2004	2005	2006	2007			
Väestö - Befolkning	449 293	450 968	452 444	453 745	455 584	457 789	459 235			
Väestö - Folkning	449 293	450 968	452 444	453 745	455 584	457 789	459 235			
Ruotsinkielisiä - Svenskspråkiga	26 279	26 292	26 329	26 383	26 394	26 440	26 392			
Vieraskielisiä - Främmandespråkiga	11 271	12 181	12 903	13 548	14 378	15 411	16 608			
Ulkomaalaisia - Utlänningar	10 352	10 941	11 192	10 942	11 131	11 701	12 292			
Syntyneet - Födda	4 632	4 564	4 577	4 761	4 649	4 708	4 775			
Syntyneiden enemmisyys - Födelseöverskott	169	60	209	459	249	354	313			
Maassamuutto (netto) - Omflyttning (netto)	1 302	1 103	784	259	960	967	179			
Maahanmuutto (netto) - Inflyttning (netto)	714	552	480	565	643	903	938			
Kokonaisnettomuutto - Total nettoflyttning	2 016	1 655	1 264	824	1 603	1 870	1 117			
Tyllisyyss ja toimeentulo										
Sysseksättning och utkomst										
Työttömyysaste - Arbetslöshetsgrad (%)	8,4	7,7	8,4	8,3	7	6,5	6,2			
työvoimatukimus - arbetskraftundersökning										
Työttömyysaste - Arbetslöshetsgrad (%)	10,9	10,4	10,9	10,4	9	7,9	*			
työssäkäyntitilasto										
Työttömyysaste - Arbetslöshetsgrad (%)	10,3	10,3	10,1	10,3	9,2	7,9	6,9			
työministerio - arbetsministeriet										
Työttömiä, työvoimatukimus	19 000	18 000	19 000	19 000	16 000	15 000	15 000			
Arbeitslösa, arbetskraftundersökning										
Työttömiä, työssäkäyntitilasto	24 311	22 985	24 035	23 153	19 957	17 609	*			
Arbeitslösa arbetskraftundersökning										
Työttömiä työnhakijoita, työministerio (ml. loma-aika)	22 771	22 937	22 538	22 725	20 484	17 704	15 472			
Arbeitslösa arbetsökande, arbetsministeriet (inkl. permitterade)										
* Pitkäaikaistyöttömiä - Långtidsarbetslösa	5 912	5 761	5 330	5 326	5 375	4 274	3 267			
* Alle 25-vuotiaita - Under 25-åriga arbetslösa	3 001	3 144	2 986	2 950	2 297	1 785	1 472			
* Alle 20-vuotiaita - Under 20-åriga arbetslösa	787	780	689	645	478	379	323			
Työllisyysaste - Sysseksättningsgrad (%) (työvoimatukimus)	69,5	70,2	69,5	67,9	70,8	72,3	72,3			
Työllisyysaste - Sysseksättningsgrad (%) (työssäkäyntitilasto)	66,1	66	65,4	66,1	66,9	67,5	*			
Taloudellinen huoltosuhte (ei-työlliset/työlliset), työssäkäyntitilasto	1,27	1,27	1,29	1,27	1,23	1,22	*			
Ekonomisk försörjnings kvot										
Työllisiä - Sysseksatta, työvoimatuk. - arbetskraftundersökn.	209 000	212 000	211 000	207 000	216 000	221 000	222 000			
Työllisiä - Sysseksatta, työssäkäyntitilasto	198 317	198 472	197 332	199 819	202 116	205 836	*			

	2001	2002	2003	2004	2005	2006	2007
Yritystoiminta ja elinkeinoelämä							
Företagsverksamhet och näringsliv							
Työpaikkoja - Arbetsplatser	194 993	195 216	193 432	195 348	197 219	*	*
* Alkutuotanto - Primärproduktion (A,B)	9 170	8 858	8 589	8 380	7 938	*	*
* Teollisuus - Tillverkning (C,D)	46 171	45 440	42 297	42 129	42 327	*	*
* Sähkö-, kaasu- ja vesihuolto (E)	1 148	1 098	997	975	1 014		
* Rakentaminen - Byggsverksamhet (F)	13 057	12 756	12 362	13 071	13 985	*	*
* Kauppa, majoitus- ja ravint. toiminta							
Handel, hotell- och restaurangverksamhet (G-H)	27 138	27 359	27 467	27 692	27 888	*	*
* Kuljetus - Transport (I)	14 020	14 242	14 368	14 458	14 249	*	*
* Muut - Andra	84 289	85 463	87 352	88 643	89 818	*	*
Yrittäjä ja yksityisen sektorin työpaikat							
Företagare och arbetsplatser inom den privata sektorn	138 142	138 193	135 749	137 989	139 590	*	*
Maatiloja - Jordbrukslägenheter	8 197	7 977	7 834	7 633	7 413	7 347	*
Yrityskanta	24 859	25 254	25 815	26 527	27 250	28 442	*
Toimipaikkoja - Verksamhetställe	23 475	23 746	23 884	24 368	24 979	26 461	*
BKT/asukas markkinahintaan							
BNP/inv. tili lopande priser, €	24 481	27 498	26 694	28 156	28 501	30 154	*
BKT/asukas markkinahintaan, koko maa=100							
BNP/inv. tili lopande priser, €, hela landet=100	90,8	99,3	95,4	96,6	95	95,1	*
Koulutus - Utbildning							
Korkea-asteen tutkinnon suorittanut väestö,							
osuus 25-64-vuotiaista (indeksolluna koko maa = 100)	31,4	32,2	32,7	33,3	33,6	34,2	*
Befolkningen som avlagt examen på högre nivå,	-98,6	-98,9	-98,6	-98,7	-98,4	-98,6	
andel av den 25-64-åriga befolkningen (ind. hela landet = 100)							
Tutkinnon suorittanut väestö,							
osuus 20-64-vuotiaista (indeksolluna koko maa = 100)	73,3	74,2	75	75,9	76,6	77,5	*
Befolkningen som avlagt examen,	-99,9	-99,8	-99,8	-99,7	-99,7	-99,7	
andel av den 20-64-åriga befolkningen (ind. hela landet = 100)							
Koulutuksen ulkopuolelle jääneitä 17-24-vuotiaita,							
per 1000 vastaavankaisissa	121,9	121,4	119,2	116	115,4	114,6	

Toimeentulo ja hyvinvointi - Ulkomsti och välfärd	2001	2002	2003	2004	2005	2006	2007
Toimeentulotukea saaneiden osuus väestöstä	7,7	7,6	7,8	7	6,5	6	*
Antalet mottagare av utkomststöd, andel av befolkningen							
Toimeentulotukea saaneet 25-64-vuotiaat	7,4	7,3	7,4	6,7	6,3	6	*
osuus vastaavanimkaisistä							
Toimeentulotukea pitkäaikaisesti saaneet 25-64-vuotiaat	2,1	2,2	2,1	1,8	1,7	1,6	*
osuus vastaavanimkaisistä							
Toimeentulotukea saaneet 18-24-vuotiaat	15	15,1	15,7	14,3	12,8	10,9	*
osuus vastaavanimkaisistä							
Yksimutolijaperheet							
osuus lapsiperheistä	20	20,1	20,4	20,4	20,6	20,3	*
Sairastavuusindeksi (koko maa = 100): ikävakioitu	94,4	94,3	95,7	95,3	94,9	95,4	*
Polisiin liibon tulleet vakivalitukset, per 1000 asukasta	5,5	5,6	5,7	5,9	5,8	6,1	*
Kuntatalous - Kommunalekonomi	2001	2002	2003	2004	2005	2006	2007
Tulveroprosentti - Inkomstskattesats	17,5	17,61	17,83	17,84	17,92	18,06	18,23
Vuosikaterasukas - Årsbidrag/inv., €	373	506	216	146	39	211	261
Verotulo/asukas - Skatteinkomster/inv., €	2 685	2 697	2 514	2 542	2 618	2 788	2 996
Vallionosuudet/asukas - Statsandelar/inv., €	738	810	866	997	1 070	1 142	1 200
Lainakanta/asukas - Lånestock/inv., €	651	600	595	695	1 100	1 285	1 502
Konsermilainakanta/asukas - Koncernlånestock/inv., €	2 678	2 741	2 840	2 943	3 218	3 380	*
Investointi/asukas - Investeringar/inv., €	397	418	442	450	648	505	451
Vuosikate/investoinnit - Årsbidrag/investeringar	94	121	49	33	95	85	107

