

Maakunnan kehittämisen- näkökulma vuonna 2008

MITEN VARSINAIS-SUOMI MAKAA



MITEN VARSINAIS-SUOMI MAKAA

Maakunnan kehittämisen näkökulma vuonna 2008

Varsinais-Suomen liitto
PL 273 (Ratapihankatu 36) 20101 Turku
p. (02) 2100 900
fax. (02) 2100 901

ISBN 952-5599-33-7

SISÄLLYSLUETTELO

TIIVISTELMÄ	4
SAMMANDRAG	6
1 ALUKSI	8
1.1 OHJELMAN STRATEGIA JA TOIMINTALINJAT	8
1.2 MILLÄ KEINAIN OHJELMAA TOTEUTETAAN	8
2 MAAKUNNAN KEHITYS VIIME VUOSINA	9
2.1 VÄESTÖNKASVU HIDASTUNUT	9
2.2 NUORTEN KOULUTUSTASO JÄLLEEN NOUSSUSSA	10
2.3 TALOUDESSA HYVÄ SUHDANNE JATKUU MUTTA HUIPPUSUHDANNE OHITETTU	11
2.4 TYÖLLISTEN MÄÄRÄ YLITTÄNYT JO LAMAA EDELTÄNEEN TASON, TYÖLLISYYSASTE EI	12
3 MAAKUNTAOHJELMAN TOIMENPITEIDEN TOTEUTUMINEN	13
3.1 OSAAMISELLA JA LUOVUUDELLA VARMISTETAAN MAAKUNNAN KILPAILUKYKY	13
3.2 ELINKEINOELÄMÄN KEHITTÄMISELLÄ TURVATAAN MAAKUNNAN MENESTYMINEN	14
3.3 VARSINAIS-SUOMESTA KEHITETÄÄN MERKITTÄVÄ ITÄMEREN KESKUS	15
3.4 LISÄTÄÄN AKTIIVISIA TOIMENPITEITÄ HYVINVOINNIN TURVAAMISEKSI	17
3.5 YMPÄRISTÖSTÄ TEHDÄÄN MAAKUNNAN VETOVOIMATEKIJÄ	18
4 MAAKUNTAOHJELMAN 2005-2008 TOIMENPITEIDEN TOTEUTUMISTILANNE SEKÄ UUSIA TOIMENPIDEAIIHIOITA VUOSILLE 2009-2010	20
<i>TL 1 Osaamisella ja luovuudella varmistetaan maakunnan kilpailukyky</i>	<i>20</i>
<i>TL 2 Elinkeinoelämän kehittämisellä turvataan maakunnan menestyminen</i>	<i>22</i>
<i>TL 3 Varsinais-Suomesta kehitetään merkittävä Itämeren keskus</i>	<i>24</i>
<i>TL 4 Lisätään aktiivisia toimenpiteitä hyvinvoinnin turvaamiseksi</i>	<i>26</i>
<i>TL 5 Ympäristöstä tehdään maakunnan vetovoimatekijä</i>	<i>28</i>

TIIVISTELMÄ

Maakuntaohjelman viisi toimintalinjaa kohdistuvat osaamiseen, elinkeinoelämään, maakunnan asemaan, hyvinvointiin ja ympäristöön. Toimintalinjat sisältävät konkreettisia toimenpiteitä, joiden toteutumista seurataan vuosittain. Jokaisen yksittäisen toimenpiteen toteutumistilanne on esitetty erillisessä monisteessa.

Maakunnan väkiluku on edelleen nousussa, mutta väestönkasvu on hidastunut – syynä tähän on maan sisäisen muuttovoiiton raju lasku. Kasvu tulee tällä hetkellä Suomen rajojen ylittävstä muutosta. Maakunnan koulutustaso on lähes valtakunnan keskitasoa. Nuorten (20–24 v.) vuosituhatluvun vaihteen jälkeen liikkeelle lähtenyt koulutustason lasku näyttää pysähtyneen ja kääntyneen uudelleen nousuun. Talouden kehitys maakunnassa oli vuonna 2007 edelleen lievästi muuta maata nopeampaa, mutta loppuvuonna kasvu hidastui. Työllisten määrä on viimeinkin ylittänyt lamaa edeltäneen tason.

Turun yliopiston ja kauppakorkeakoulun konsortio tiivistää korkeakoulujen yhteistyötä. Maakuntakorkeakoulutyötä tullaan jatkamaan konsortion hankerahoituksella. Osaamiskeskusohjelmatyössä 2007-2013 Varsinais-Suomen valtakunnallisella vetovastuulla ovat HealthBio- terveyden bioklusteri ja meriklusteri. Maakunta osallistuu myös Elintarvikekehityksen, Matkailu ja elämystuotannon, Uudistuvan metsäteollisuuden sekä Jokapaikan tietotekniikka –klustereihin. Osaamiskeskusohjelmatyötä vetänyt Turku Science Park on uudistanut toimintansa ja organisaationsa syyskuussa 2007. Toiminta tähtää entistä enemmän liiketoiminnan aikaansaamiseen.

Maakunnan yhteistyöryhmän koulutus- ja elinkeinojaostot ovat toimineet aktiivisesti. Koulutusjaosto on mm. Työstänyt alueellisia laskelmia koulutustarpeesta sekä raportin koulutustarpeiden ennakoinnista. Koulutuspaikoissa suurin ongelma on ammatillisen koulutuksen aloituspaikkojen puute Varsinais-Suomessa ja etenkin Turussa. Elinkeinojaosto on aloittanut maakunnan elinkeinopoliittisen strategian laatimisen.

Elinkeinoelämän toimintaedellytysten parantamiseen liittyen maakuntaan on vihdoinkin perustettu osakeyhtiömuotoinen pääomarahasto Länsi-Suomen pääomarahasto Oy. Rahasto on tarkoitettu pk -yritysten tarpeisiin ja sen pääoma alkuvaiheessa on 8 miljoonaa euroa.

Varsinais-Suomen asemaa merkittävänä Itämeren keskuksena osaltaan vahvistaa Centrum Balticum -keskus. Varsinais-Suomen ja Tukholman alueen toimijoiden välille on avattu uusia kontakteja maakunnan yhteistyöryhmän työskentelyn kautta.

Maakunnan keskeiset liikennehankkeet on esitetty kiireellisyysjärjestyksessä vuoden 2007 lopulla hyväksytyssä maakunnallisessa liikennejärjestelmäsuunnitelmassa. Pitkään odotettu moottoritieosuus Turku - Helsinki valmistuu marraskuussa 2008, kun väli Muurla-Lohja avataan liikenteelle. Raideliikenteessä Turku-Toijala välin päälysrakenteen uusiminen on valmistunut. Nopean junaliikenteen tarve välillä Turku-Helsinki on todettu vahvistettavana olevassa Salon seudun maakuntakaavassa yhteystarvemerkinnällä, samoin vahvistetussa Uudenmaan maakuntakaavassa.

Turun lentoaseman henkilöliikenteeseen on avautunut uusia mahdollisuuksia, kun on avattu kahdesti viikossa lennettävä suora yhteys Turun ja Gdanskin välillä. Kotimaan liikenteeseen on saatu uusi Turku-Tampere-Oulu -yhteys.

Energiakysymyksissä maakaasun toimittamisesta Lounais-Suomeen on tehty aiesopimus vuoden 2008 alussa. Tuulivoimasta tehdyn selvityksen mukaan maakunnassa on kaksi potentiaalista sijoituskohdetta tuulivoimapuistoille (Uudenkaupungin Hangonsaari ja Korppoon Gyltö).

Varsinais-Suomen maahanmuuttopoliittinen ohjelma valmistui syksyllä 2007. Ohjelma sisältää lukuisia toimenpiteesityksiä. Niiden toteutumista ohjaa keväällä 2008 perustettu maahanmuuttoasioiden toimikunta.

Maakunnan hyvinvointiklusterista laaditaan tulevaisuusanalyysi. Ympäri vuorokautisen sosiaalipäivystystä ei ole vielä saatu koko maakunnan kattavaksi, esim. Turun seutukunnassa sosiaalipäivystys on järjestetty vain osassa kuntia.

Kunta- ja palvelurakennehankkeen vaikutus kuntarakenteen muutokseen on Suomen maakunnista suurin Varsinais-Suomessa. Vuoden 2009 alussa maakunnassa on nykyisten 53 kunnan sijaan 28 kuntaa. Kunta- ja palvelurakennehankkeen mukaisten sosiaali- ja terveystoimen 20.000 asukkaan yhteistoiminta-alueiden sekä ammatillisen koulutuksen 50.000 asukkaan yhteistoiminta-alueiden muodostaminen on vielä kesken.

Lounais-Suomen ympäristöohjelma valmistui keväällä 2007. Saaristomeren tilan parantamisen tähtäävää Pro Saaristomeritoimintaa on jatkettu pitkäjänteisesti, mutta ohjelman koordinoitua työtä ei vielä ole saatu vakinaiselle pohjalle. Vuoden 2008 alussa käynnistyi valtion budjettirahoituksella maatalouden vesiensuojelua koskeva Varsinais-Suomen ja Satakunnan alueelle kohdistuva TEHO-yhteistyöhanke.

Maakunnan vesihuoltohankkeista Salon seudun vedenottohankkeen ja Turun seudun tekopohjavesihankkeen rakentaminen on käynnissä. Myös Turun Kakolan puhdistamon ja siihen liittyvien siirtoviemäreiden rakentaminen on meneillään ja toiminta on laajenemassa Turun länsipuolelle.

SAMMANDRAG

Landskapsprogrammets fem handlingslinjer inriktar sig på kompetens, näringsliv, landskapets ställning, välbefinnande och miljö. Handlingslinjerna innehåller konkreta åtgärder och varje år följer man upp att de uppnås. Situationen för hur varje enskild åtgärd verkställs har framställts i en särskild stencil

Landskapets invånarantal är alltjämt i stigande, men befolkningstillväxten har blivit långsammare - orsaken till detta är det våldsamt sjunkande inre flyttningsöverskottet i landet. Tillväxten kommer i detta nu från inflyttningen över Finlands gränser. Landskapets utbildningsnivå befinner sig nästan på medelnivå för riket. Nedgången i utbildningsnivån för unga (20-24 år), vilken startade efter millennieskiftet, verkar ha stannat upp och på nytt svängt om i en uppgång. Den ekonomiska utvecklingen i landskapet var år 2007 alltjämt en aning snabbare än i det övriga landet, men under slutet av året blev tillväxten långsammare. Antalet sysselsatta har äntligen kommit över den nivå som föregick recessionen.

Konsortiet för Åbo universitet och handelshögskola intensifierar samarbetet mellan högskolorna. Man kommer att fortsätta med arbetet på en landskapshögskola med konsortiets projektfinansiering. Inom kompetenscentrumarbetet 2007-2013 har HealthBio – bioklustret för hälsa och havsklustret i Egentliga Finland ledningsansvaret på riksnivå. Landskapet deltar också i klustren för Livsmedelsutveckling, Turism och upplevelseproduktion, Den förnybara skogsindustrin samt Informationsteknik överallt. Turku Science Park som lett arbetet med kompetenscentrumprogrammet har förnyat sin verksamhet och organisation i september 2007. Verksamheten siktar allt mera på att åstadkomma affärsverksamhet.

Utbildnings- och näringssektionerna för landskapets samarbetsgrupp har fungerat aktivt. Utbildningssektionen har bl.a. tagit fram regionala beräkningar för utbildningsbehovet samt en rapport om prognostiserandet av utbildningsbehoven. Det stora problemet för utbildningsplatserna är bristen på intagningsplatser till yrkesutbildningen i Egentliga Finland och framför allt i Åbo. Näringssektionen har inlett arbetet med att utarbeta en näringspolitisk strategi för landskapet.

I anslutning till förbättrandet av verksamhetsbetingelserna för näringslivet har det äntligen instiftats en kapitalfond i form av ett aktiebolag Länsi-Suomen pääomarahasto Oy. Fonden är avsedd för SM-företagens behov och dess kapital är i begynnelseskedet 8 miljoner euro.

Egentliga Finlands ställning som ett betydande centrum för Östersjön förstärks för sin del av centret Centrum Balticum. Nya kontakter har genom landskapets samarbetsgrupp etablerats mellan aktörerna i Egentliga Finland och Stockholmsregionen.

De centrala trafikprojekten för landskapet har framförts genom en prioritering i den trafiksystemplan för landskapet vilken godkändes i slutet av år 2007. Det länge efterlängtade motorvägsavsnittet Åbo-Helsingfors blir färdigt i november 2008, då avsnittet Muurla-Lojo öppnas för trafik. Inom järnvägstrafiken Åbo-Toijala har förnyandet av beläggingsstrukturen blivit färdigt. Behovet av en snabb tågtrafik på sträckan Åbo-Helsingfors har fastställts genom en beteckning för förbindelsebehov i landskapsplanen för Saloregionen som är under fastställelse, likaså i den fastställda landskapsplanen för Nyland.

Nya möjligheter i persontrafiken för Åbo flygstation har öppnats, då en direkt förbindelse mellan Åbo och Gdansk, vilken flygs två gånger i veckan, har öppnats. Inom inrikestrafiken har en ny förbindelse Åbo-Tammerfors-Uleåborg erhållits.

I energifrågorna har ett intentionsavtal om att leverera naturgas till Sydvästra Finland ingåtts i början av år 2008. Enligt utredningen om vindkraft finns det två potentiella objekt där vindkraftsparker kan placeras i landskapet (Hangonsaari i Nystad och Gyltö i Korpo).

Ett invandrapolitiskt program för Egentliga Finland blev färdigt på hösten 2007. Programmet innehåller ett flertal åtgärdsförslag. Hur de genomförs styrs av en kommitté för invandringsfrågor, vilken inrättades på våren 2008.

En framtidsanalys ska göras upp för landskapets välståndskluster. En socialjour dygnet runt har ännu inte åstadkommits så den täcker hela landskapet, t.ex. i Åbo regionkommun har socialjouren ordnats i endast en del kommuner.

Inverkan av kommun- och servicestrukturprojektet på en ändring av kommunstrukturen är störst i Egentliga Finland bland alla landskap i Finland. I början av år 2009 har landskapet 28 kommuner i stället för 53 kommuner i dag. Bildandet av samarbetsområden med 20.000 invånare för social- och hälsovårdsväsendet enligt kommun- och servicestrukturprojektet och samarbetsområden med 50.000 invånare för yrkesutbildningen är ännu på hälft.

Miljöprogrammet för Sydvästra Finland blev färdigt på våren 2007. Verksamheten Pro Skärgårdshavet som siktar till att förbättra skärgårdshavets tillstånd har fortsatt på lång sikt, men arbetet med att koordinera arbetet för programmet har man ännu inte fått på en fast grund. I början av året 2008 inleddes ett TEHO-samarbetsprojekt i fråga om lantbrukets vattenvård med finansiering i statsbudgeten och som hänför sig till området för Egentliga Finland och Satakunta.

Bland landskapets vattentjänstprojekt pågår vattentäcksprojektet för Saloregionen och byggandet av projektet för konstgjort grundvatten för Åboregionen. Även byggandet av Kakola-reningsverket i Åbo och de därmed förknippade transportavloppsledningarna pågår och verksamheten håller på att utvidgas till västra delen av Åbo.

1 ALUKSI

1.1 OHJELMAN STRATEGIA JA TOIMINTALINJAT

Varsinais-Suomen maakuntavaltuusto hyväksyi 13.6.2005 Varsinais-Suomen maakuntaohjelman 2005–2008. Ohjelma perustuu samanaikaisesti hyväksytyyn maakuntasuunnitelmaan 2025, jonka visio on seuraava:

”Varsinais-Suomi on vuonna 2025 kilpailukykyinen eurooppalainen aluekeskus, jonka vahvuksina ovat luovuuteen perustuva verkostotalous ja logistinen osaaminen. Elinkeinoelämän tukirankana ovat uudistunut teknologiateollisuus, tieto- ja viestintätekniikkaan ja biotieteisiin nojaavat alat, monipuolinen maaseutuyrittäjyys sekä kehittyneet palvelut. Koulutustaso on korkea ja maakunta voi ylpeillä merkittävällä yliopisto- ja koulutuskeskittymällään. Maakunnan vetovoiman veturina on Turku - Salo alue. Vetovoimatekijöitä ovat kilpailukyky, elinympäristö ja monipuoliset palvelut. Monikulttuurisuus ja suvaitsevaisuus ovat maakunnan voima ja vahvuus”.

Maakuntaohjelma valmisteltiin laajassa yhteistyössä maakunnan eri toimijoiden kanssa. Maakunnan kehittämisen kannalta keskeisiksi toimintalinjoiksi valittiin osaaminen, elinkeinoelämä, maakunnan asema, hyvinvointi ja ympäristö. Ohjelman läpi kulkeviksi teemoiksi määriteltiin elinkaariajattelu, yhteistyö, kestävä kehitys ja tasa-arvo.

1.2 MILLÄ KEINON OHJELMAA TOTEUTETAAN

Maakuntaohjelmaa toteutetaan Varsinais-Suomen liiton vetovastuulla yhteistyössä maakunnan eri toimijoiden kanssa. Viranomaisyhteistyössä maakunnan liitto käy joka syksy erikseen jokaisen aluehallintoviranomaisen kanssa yhteistyöneuvottelut, joissa yhtenä keskeisenä asiana on maakuntaohjelman toteuttamiseen liittyvät kysymykset. Seutukunnilla on ollut keskeinen merkitys ohjelman käytännön toteuttamisessa.

Joka syksy laaditaan kahdelle seuraavalle vuodelle kohdistuva maakuntaohjelman toteuttamissuunnitelma, jossa määritellään keskeiset valtion rahoitusta vaativat hankkeet sekä tehdään esityksiä maakuntaohjelman toteuttamisen vaatimista resursseista valtion eri aluekehittämiseen suunnattaville budjettimomenteille.

Suoran valtion budjettirahoituksen lisäksi keskeisen keinon maakuntaohjelman toteuttamisessa muodostavat ohjelmaperusteiset kansalliset ja EU -rahoitteiset hankerahat. Ohjelmakaudella 2000–2006 Varsinais-Suomessa on rahoitettu yli 3000 hanketta. Niihin saatiin EU- ja /tai kansallista rahoitusta yhteensä 213 miljoonaa euroa. Suurimmat pa-

Maakuntaohjelman toimintalinjat

1. Osaamisella ja luovuudella varmistetaan maakunnan kilpailukyky
2. Elinkeinoelämän kehittämisellä turvataan maakunnan menestys
3. Varsinais-Suomesta merkittävä Itämeren keskus
4. Lisätään aktiivisia toimenpiteitä hyvinvoinnin turvaamiseksi
5. Ympäristöstä tehdään maakunnan vetovoimatekijä

Maakuntasuunnitelma

- Maakunnan tavoiteltu kehitys
 - Kehittämislinjaukset
- Aikatähtäys 20-30 v*

Maakuntakaava

- Alueiden käytölliset ratkaisut
- Aikatähtäys 10-20 v*

Maakuntaohjelma

- Kehittämistoimien suunnittaminen
 - Maakuntaohjelman toteuttamissuunnitelma
- Aikatähtäys 1-2 v*

nostukset saatiin EU:n tavoite 3, alueellisen maaseutuohjelman ja tavoite 2 -ohjelmien kautta. Maakuntaohjelman toimintalinjoittain tarkasteltaessa eniten avustuksia kohdennettiin yrittäjyyteen ja vähiten maakunnan aseman ja infrastruktuurin kehittämiseen. Vuosi 2007 oli EU -rahoituksen osalta lähes täydellinen välivuosi, koska uuden ohjelmakauden 2007-2013 ohjelmien toteutusta ei saatu käynnistymään.

2 MAAKUNNAN KEHITYS VIIME VUOSINA

2.1 VÄESTÖNKASVU HIDASTUNUT

Varsinais-Suomen väkiluku jäi vuoden 2007 lopussa reilusti alle 460 000 asukkaaseen¹. Kasvua edelliseen vuoteen oli alle 1500 henkeä. Varsinais-Suomen väkiluku ei lähtenytkään uuteen nousuun, vaikka hyvän työllisyyskehityksen ansiosta niin ennakoitiin. Maakunnan väkiluku on Tilastokeskuksen vuonna 2007 tekemästä väestöennusteesta² 664 henkeä jäljessä

Syntyneiden määrässä ja syntyneiden enemmyydessä ei ole tämän vuosituhannen aikana ollut kovin suuria muutoksia. Väestönlaskun muutoksiin on vaikuttanut eniten muuttovoitto ja sen vuosittaiset vaihtelut. Vuoden 2007 väestönlaskun hidastumiseen vaikutti eniten maan sisäisen muuttovoiton raju lasku reiluun 200 henkeen, kun se aiempina vuosina on ollut noin 1000 hengen tasolla. Sen sijaan maan rajojen ylittävää muuttovoitto on ollut vuosina 2006 ja 2007 selvästi korkeampi kuin aiempina vuosina.

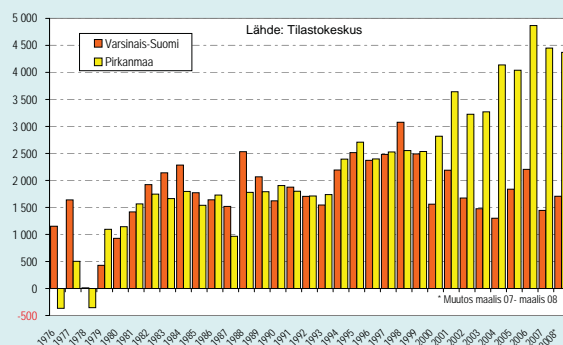
Maakunnan väestönlasku onkin tällä hetkellä riippuvainen Suomen rajojen ylittävästä muutosta. Tämä näkyy myös vieraskielisten määrän kasvuna³. Vieraskielisten määrä kasvoi viime vuonna lähes 1200 hengellä. Jos kehitys jatkuu samana, vieraskielisiä on vuonna 2030 jo selvästi yli 40 000 henkeä. Virallisten vieraskielisten asukkaiden lisäksi maakunnassa työskentelee muutamia tuhansia vierastyöläisiä teollisuudessa sekä rakennuksilla. Nämä vierastyöläiset eivät näy missään virallisissa tilastoissa asukkaina eivätkä heidän tekemät työt työpaikkoina.

Jos Varsinais-Suomea halutaan vertailla jonkin muun maakunnan kanssa, niin Pirkanmaa on kokonsa ja elinkeinorakenteensa puolesta sopiva vertailukohde. Näiden maakuntien väestökehitys on kulkenut miltei käsi kädessä vuosituhannen vaihteeseen asti, mutta sen jälkeen Varsinais-Suomi on jäänyt selvästi kakkoseksi. Pirkanmaan väkiluku ylitti viime vuonna Tilastokeskuksen ennusteen lähes 600 hengellä. Varsinais-Suo-

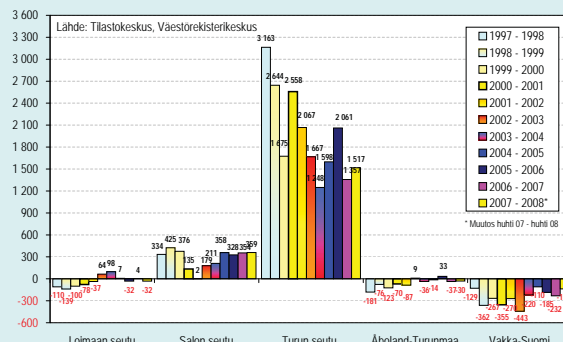
1 Tilastokeskuksen tietojen mukaan Varsinais-Suomessa oli vuoden 2007 lopussa 459 235 asukasta

2 Tilastokeskuksen vuonna 2007 laatima trendiennuste

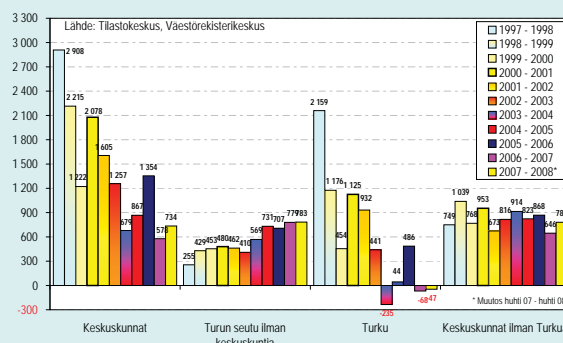
3 Vuoden 2007 lopussa vieraskielisiä oli 16 606 henkeä. Suurimmat kieliryhmät ovat venäjä ja viro.



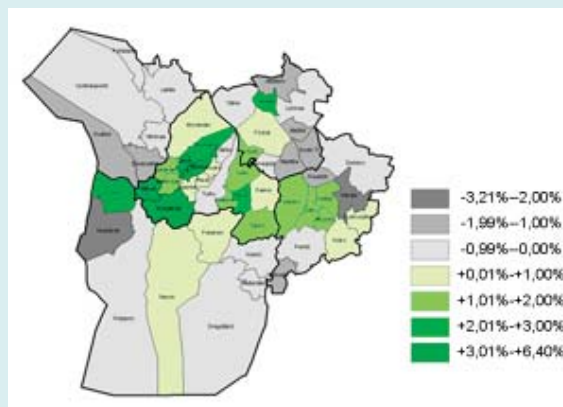
Väestömuutos vuodessa (henkeä) Varsinais-Suomessa ja Pirkanmaalla

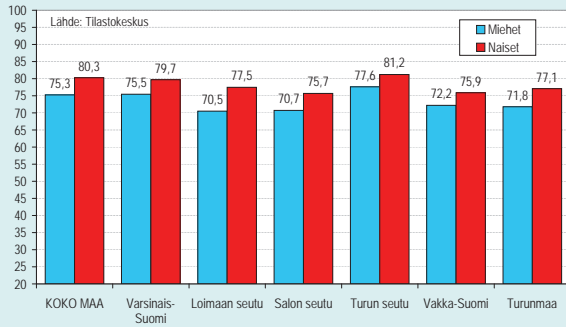


Väestömuutos vuodessa (henkeä) Varsinais-Suomen seuduilla

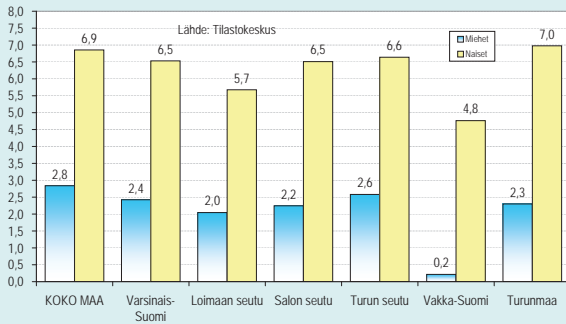


Väestömuutos vuodessa (henkeä) Turun seudulla
Keskuskunnat kuvassa tarkoittaa Turku, Raisiota, Kaarinaa, Lietoa ja Naantalia yhteensä. Väestönlaskun aallonharja on siirtynyt yhä kauemmas Turusta.

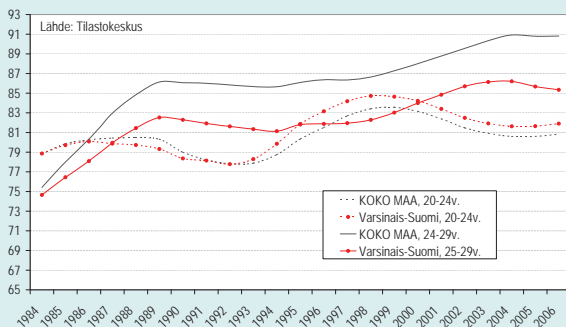




Tutkinon suorittaneet vuonna 2006, osuus 20-64-vuotiaasta väestöstä



Korkea-asteen tutkinnon suorittaneiden osuuden (osuus 25-64-vuotiaasta väestöstä) muutos ajalla 1998-2006



Tutkinon suorittaneiden osuuden kehitys nuorilla ikäryhmillä

men vetovoima ei ole samaa luokkaa kuin Pirkanmaalla: Pirkanmaalla maansisäinen muuttovoitto oli jopa noin 11-kertainen Varsinais-Suomeen verrattuna eli yli 2300 henkeä. Varsinais-Suomen väestönkasvun hidastumisen syynä ei siten voi olla se, että muu Suomi olisi jo "tyhjenetty" potentiaalisista uusista asukkaista.

2.2 NUORTEN KOULUTUSTASO JÄLLEEN NOUSSUSSA

Työikäisen väestön koulutustaso on noussut joka vuosi. Maakunnan koulutustaso on likimain valtakunnan keskitasoa. Tilastokeskuksen koulutustilastojen mukaan tutkinnon suorittaneiden osuus⁴ on noussut eniten niillä seuduilla, joilla on ollut alhaisin lähtötaso. Kuitenkin korkea-asteen tutkinnon suorittaneiden osuus⁵ on kasvanut eniten niillä alueilla, joilla jo lähtötaso on ollut muita seutuja korkeampi. Koulutustason nousu ei siten ole ollut tasapainoista maakunnassa. Erityisesti Vakka-Suomessa korkea-asteen tutkinnon suorittaneiden osuus ei ole noussut kahdeksassa vuodessa lähes lainkaan miesten kohdalla.

Työikäisen väestön koulutustason lähes automaattinen nousu koko Suomessa perustuu siihen, että nuoret ovat vanhempia selkeästi koulutettuja. Koulutustason kehityksen seuraamisessa tuleekin tarkastella myös nuoria erikseen. Kun tarkastellaan 20-24-vuotiaita, joilla siis periaatteessa voisi olla jo jokin perusasteen jälkeinen tutkinto suoritettuna, sukupuolten väliset erot ovat kaventuneet viime vuosina. Myös vuosittu-hannen vaihteen jälkeen lähtenyt koulutustason lasku tämän ikäryhmän osalta näyttää pysähtyneen ja kääntyneen uudelleen nousuun.

Jos taas tarkastellaan hieman vanhempia, 25-29-vuotiaita, koulutustason nousu näyttää pysähtyneen ja kääntyneen lasku-uralle viime vuosina. Selitystä tähän on vaikea löytää suoraan tilastoista. Ensi alkuun selityksenä voisi tarjota sitä, että juuri tuon ikäiset koulutetut nuoret ovat muuttaneet vuosina 2004-2006 pois maakunnasta työn perässä. Kuitenkin sekä 20-24-vuotiaiden että 25-29-vuotiaiden koulutustason kehityksen suunta on ollut samanlainen koko maassa, joten muuttoliike ei voi selittää asiaa. Sitä vanhempien ikäluokkien koulutustaso on kuitenkin jatkanut tasaista nousuaan.

Kun nuorten koulutustasoa tarkastellaan ikäluokan sijasta syntymävuoden mukaisen luokituksen kautta, näyttää siltä että 70-80-luvun vaihteen tienoilla syntyneet nuoret ovat tippuneet muita ikäryhmiä herkemmin koulutuksen ulkopuolelle⁶. He tulivat työikäisiksi 90-luvun lopul-

4 Vähintään keskiasteen tutkinnon suorittaneiden osuus 20-64-vuotiaasta väestöstä.

5 Korkea-asteen tutkinnon suorittaneiden määrä suhteutetaan tässä suppeampaan ikäryhmään, 25-64-vuotiaisiin, koska 20-24-vuotiailla ei ikänsä puolesta ole ollut vielä mahdollisuutta saada suoritettua korkea-asteen tutkintoa loppuun muuta kuin poikkeustapauksissa.

6 80-luvun alun tienoilla syntyneet kuuluivat vuosittu-hannen vaihteen jälkeen 20-24-vuotiaiden ikäryhmään, jonka koulutustaso laski. Viimeisimmässä tilastoissa he ovat siirtyneet jo ikäryhmään 25-29-vuotiaat, joiden koulutustason nousu on pysähtynyt.

la laman jälkeisellä nousukaudella, joten mielekästä työtä on saattanut löytyä ilman koulutustakin. Vastaaventyypinen nuorten koulutustason nousun hidastuminen on nähtävissä myös 60-luvun lopulla syntyneillä 80-luvun loppupuolella, jolloin myös elettiin talouden nousukautta.

Pitkä aikasarja tutkinnon suorittaneiden osuudesta 20–24-vuotiaiden osalta osoittaa, että tämä ikäryhmä on altis talouden kausivaihtelulle. Ennakoitava työvoimapula saattaa siten heijastua negatiivisesti 80–90-luvun vaihteessa syntyneiden koulutustasoon lähivuosina, koska työhön saatetaan paremman työvoiman puutteessa ottaa myös nuori, jolla ei ole alan koulutusta tai mitään koulutusta. Koulutuksen keskeyttämisprosentit vuosien 2003–2006 aikana eivät ole juurikaan muuttuneet, mutta keskeyttäminen on selvästi yleisempää Varsinais-Suomessa kuin Pirkanmaalla. Pirkanmaalla nuorten koulutustaso onkin selkeästi Varsinais-Suomea korkeampi, erityisesti miesten kohdalla. Koulutuksen keskeyttämisprosentit olisi siten saatava lasku-uralle Varsinais-Suomessa.

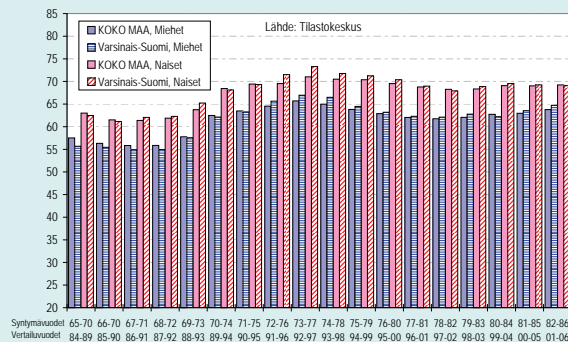
2.3 TALOUDESSA HYVÄ SUHDANNE JATKUU MUTTA HUIPPUSUHDANNE OHITETTU

Varsinais-Suomen talouden kehitys oli viime vuonna edelleen lievästi muuta maata nopeammassa kasvuvauhdissa, mutta loppuvuonna kasvu hidastui⁷. Varsinais-Suomen tuotannosta lähes 70 % on teollisuutta ja sitä lähellä olevia palveluita, joten riippuvuus vientimarkkinoista on suuri. Talouskasvun ennakoidaankin hidastuvan hieman aiemmasta 5 %:sta noin 3 %:n tasolle, sillä Yhdysvaltojen ja EU-alueen talouskasvu on jäämässä vain 1–2 %:iin. Vielä toistaiseksi taantumasta ei voi puhua ainakaan Varsinais-Suomen osalta.

Yritysten liikevaihto on kasvanut erityisesti mikroyrityksissä (<10 henkeä) ja pk-yrityksissä (10–250 henkeä). Ehkä merkittävin syy tähän kehitykseen on se, että suuret yritykset ovat ulkoistaneet toimintojaan alihankkijoille. Alihankintaverkoston kautta esimerkiksi Varsinais-Suomen meriteollisuuden menestys ei siten heijastu pelkästään Varsinais-Suomeen. Pk-yritysten liikevaihdon kasvu on ollut suuryrityksiä tasaisempaa, ts. Suhdannevaihtelut ovat pienempiä. Yritysten kyky kestää mahdollinen taantuma on vähintään yhtä hyvällä tasolla kuin vuonna 2000.

Työvoiman kysynnän kasvu näyttää olevan ehtymässä, mutta joissakin ammateissa (pääasiassa palvelualoilla) saatavuusongelmat ovat yhtä kasaantuneet. Teollisuuden ja rakentamisen avoimien työpaikkojen määrä on vähentynyt, mikä saattaa vähentää ulkomaisen työvoiman tarvetta. Toisaalta pahin eläköitymisbuumi on vasta edessäpäin.

⁷ Maakunnan talouden kehitystä on tarkasteltu Varsinais-Suomen tutkimus- ja ennakointipalvelun talouskatsauksessa, joka julkaistiin huhtikuussa 2008. Katsaus kokonaisuudessaan on luettavissa internetissä osoitteessa www.luotain.fi.

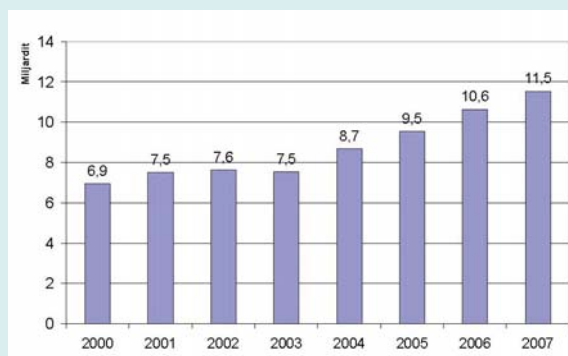


Pylvää kertovat, miten nopeasti nuorten koulutustaso on noussut kussakin syntymävuosikohortissa. Pylvää osoittavat sen, että talouden nousu- ja laskukausilla on yhteys nuorten koulutustasoon. Pylvään suuruus kertoo, kuinka monta prosenttiyksikköä tutkinnon suorittaneiden osuus on noussut viidessä vuodessa, eli kun tietty syntymäkohortti (samana aikana syntyneet) siirtyy kokonaan ikäluokasta 15–19-vuotiaat ikäluokkaan 20–24-vuotiaat

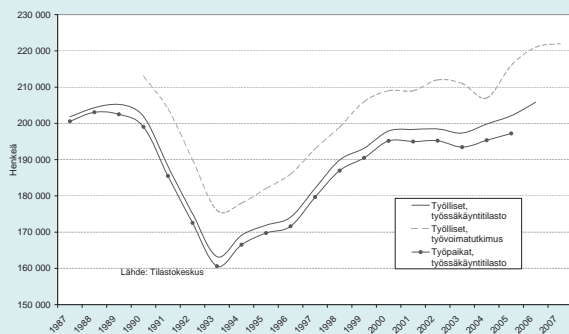
Esimerkiksi vuosina 1967–1971 syntyneet olivat 15–19-vuotiaita vuonna 1986. Periaatteessa heidän ikäryhmänsä edustajat olivat siirtymässä tai olivat jo siirtyneet perusasteen jälkeisiin opintoihin. Osa meni töihin, sillä 80-luvun lopulla oli nousukausi ja töitä riitti. Valmistuminen ehkä viivästyi tai keskeytyi, sillä koulutustaso ei noussut seuraavan viiden vuoden aikana (vuoteen 1991 mennessä tämä syntymäkohortti siirtyi ikäluokkaan 20–24-vuotiaat) niin paljon kuin pari vuotta aiemmin tuohon ikäryhmään tullut syntymäkohortti.

Myöhemmin syntyneet ikäluokat, kuten esimerkiksi vuosina 1970–1974 syntyneet, valmistuivat peruskoulusta suhdanteen huipulla tai laman alkaessa. Heille silloinen talousuhdanne ei tarjonnut houkutteita siirtymään suoraan työelämään vaan opinnot pystyttiin suorittamaan rauhassa loppuun. Sen seurauksena koulutustaso nousi enemmän kuin aiempien syntymäkohorttien kohdalla vastaavassa ajanjaksossa.

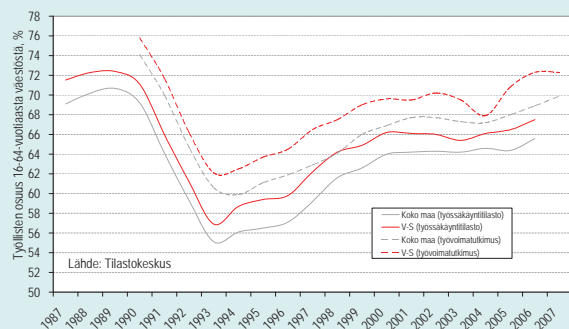
Kun siirryttiin 90-luvun lopulle, alkoivat 70-luvun lopulla syntyneet nuoret miettiä peruskoulun jälkeistä elämää. Töitä riitti ja koulutustaso ei enää noussut yhtä nopeasti kuin aiemmillä syntymäkohorteilla.



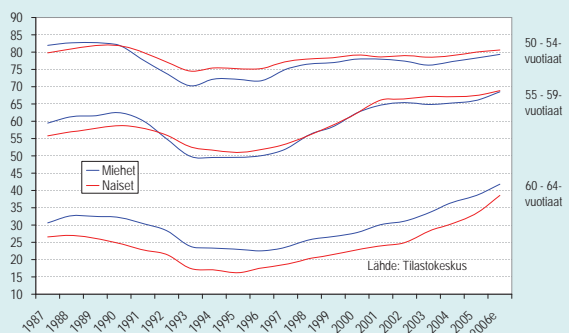
Pk-sektorin liikevaihdon kehitys Varsinais-Suomessa
Lähde: Varsinais-Suomen tutkimus- ja ennakointipalvelu, talouskatsaus huhtikuu 2008



Työllisten ja työpaikkojen määrän muutos Varsinais-Suomessa
Työssäkäyntitilasto on rekisteripohjainen tieto, minkä takia tilasto julkaistaan hitaammin mutta tarkalla jaottelulla. Työvoimatutkimustieto on otokseen perustuva. Työssäkäyntitilaston tieto kertoo tilanteen vuoden viikollisella viikolla, kun taas työvoimatutkimuksen luku on vuosikeskiarvo.



Työllisyysasteen kehitys Varsinais-Suomessa ja koko maassa



Työllisyysasteen kehitys eri ikäryhmissä Tilastokeskuksen työssäkäyntitilaston mukaan

2.4 TYÖLLISTEN MÄÄRÄ YLITTÄNYT JO LAMAA EDEL-TÄNEEN TASON, TYÖLLISYYSASTE EI

Työllisten määrä on vihdoin ylittänyt sen tason, jossa Varsinais-Suomi oli ennen lamaa. Maakunnan rajan ylittävä pendelöinti on kuitenkin lisääntynyt vuosien saatossa, joten työpaikkojen osalta lamaa edeltävää tasoa ei ole vielä aivan saavutettu. Työllisyysaste säilyi vuonna 2007 samalla tasolla kuin edellisenä vuotena⁸. Vaikka työllisten määrä kasvoikin viime vuonna, työikäisen väestön⁹ eli työllistettävien määrä on noussut vielä nopeammin. Varsinais-Suomessa työikäisen väestö määrä tulee kasvamaan vielä vuoteen 2009 asti, joten työllisyysaste tulee laskemaan tulevina vuosina, jos työllisten määrä ei kasva nopeammin kuin työikäinen väestö.

Työikäisen väestön määrän kasvu selittää myös sen, miksi maakunnan työllisyysaste on vielä kaukana lamaa edeltävää tilannetta. Työllisiä tulisi olla lähes 20 000 henkeä enemmän, jotta työllisyysaste olisi lamaa edeltävällä tasolla. Vuoden 2009 jälkeen työikäisten määrä lähtee laskuun. Sen seurauksena työllisyysaste alkaa nousta, vaikka työllisten määrä ei kasvaisikaan.

Jos maakunnan työllisyyttä verrataan taas Pirkanmaahan, Varsinais-Suomen työllisyysaste on Pirkanmaata ja koko maata parempi. Tosin Pirkanmaalla työllisten määrän kasvu ei ole ollut Varsinais-Suomea hitaampaa. Työikäisen väestön määrä on vain kasvanut hurjemmin ja sitä kautta heijastunut työllisyysasteen hitaampana kehityksenä.

Työelämässä jaksetaan olla yhä kauemmin sekä Varsinais-Suomessa että koko maassa. Esimerkiksi 55–59-vuotiaista noin 69 % oli vielä töissä vuonna 2006. Osuus on jopa 10 prosenttiyksikköä korkeampi kuin ennen lamaa. Tämänkaltainen kehitys heijastuu myös tarjolla olevan työvoiman määrään positiivisesti.

Ennen lamaa 50–59-vuotiaiden miesten työllisyysaste oli korkeampi kuin naisten. Laman aikana tämän ikäryhmän miesten työllisyysaste tipahti kuitenkin naisiakin alemmalle tasolle. Laman jälkeinen nousu on ollut miehillä naisia vaikeampaa. Tällä hetkellä 50–59-vuotiaiden naisten työllisyysaste onkin miehiä korkeampi. Naiset ottavat kiinni miehiä myös 60–64-ikäryhmässä, jossa vielä toistaiseksi naisten työllisyysaste on ollut miehiä jonkin verran alempi.

⁸ Tilastokeskuksen otokseen perustuvan työvoimatutkimuksen mukaan Varsinais-Suomen työllisyysaste oli 72,3 % sekä vuonna 2006 että 2007.

⁹ Työikäisellä väestöllä tarkoitetaan tässä 15–64-vuotiaita. Tätä ikäryhmää käytetään työllisyysasteen työikäisenä väestönä.

3 MAAKUNTAOHJELMAN TOI- MENPITEIDEN TOTEUTUMINEN

3.1 OSAAMISELLA JA LUOVUUDELLA VARMISTETAAN MAAKUNNAN KILPAILUKYKY

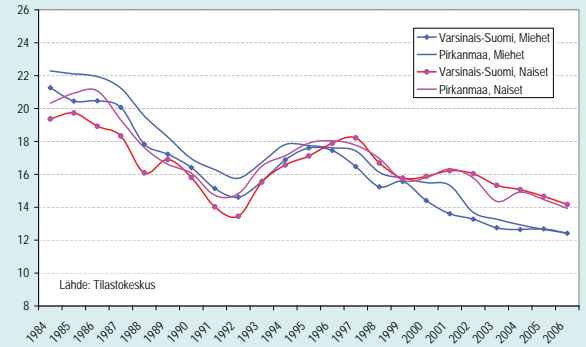
Turun yliopiston ja kauppakorkeakoulun konsortion muodostaminen on hyvässä vauhdissa. Täydellistä varmuutta uuden yliopiston perusras-
hoitukseen vaaditusta lisäyksestä ei ole vielä saatu. Maakuntakorkea-
koulutyöskentelyssä on aikaansaatu korkeakoulujen yhteistyöverkosto
seutukunnissa. Jatkossa maakuntakorkeakoulutyötä toteutetaan kon-
sortion hankerahoituksella osana Aikuiskoulutuksen aluevaikutuksen
vahvistaminen -hanketta.

Korkeakoulujen kansainvälisen toiminnan edistämiseksi on niiden yh-
teisen aluestrategian mukaisesti perustettu korkeakoulujen yhteinen
kv- yhteistoimintaryhmä, jota kautta viedään eteenpäin kansainvälisiä
kumppanuushankkeita ja autetaan kansainvälisten opiskelijoiden ja
tutkijoiden sijoittumista ja sopeutumista alueelle.

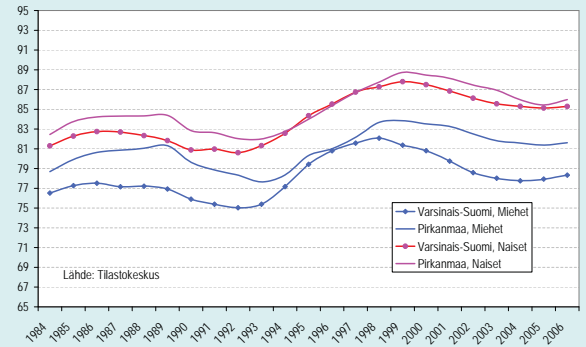
Osaamiskeskusohjelmassa 2007–2013 on Varsinais-Suomella val-
takunnalliset vetovastuut HealthBio -terveyden bioklusterissa ja
meriklusterissa. Lisäksi maakunnasta ollaan mukana Elintarvikekeh-
ityksen, matkailu ja elämystuotannon, Uudistuvan metsäteollisuuden ja
Joka paikan tietotekniikka -klustereissa. Useissa klustereissa on ollut
käynnistysvaikeuksia mm. projektipäälliköiden vaihtuvuuden takia. Li-
säksi ongelmia on ollut valtakunnallisen klusterikohtaisen yhteistyön
käynnistämässä. Edellisen osaamiskeskusohjelman osaamisaloista
Turun seudun kehittämiskeskus on ottanut vastuun luovien toimialojen
kehittämisestä ja ICT -toimialaa kehitetään Turku Science Parkin toi-
mesta ilman osaamiskeskusstatusta.

Osaamiskeskusohjelmatoiminnassa kiinteästi mukana ollut Turku
Science Park on uudistanut toimintansa ja organisaationsa syyskuussa
2007. Toiminta tähtää entistä enemmän liiketoiminnan aikaansaami-
seen. Turku Science Park on yhdessä tukholmalaisen Karolinska Insti-
tutetin kanssa perustanut Bioselex Oy:n, joka kehittää ja mahdollisesti
myös rahoittaa kehityskelpoisia life science -alan innovaatioita.

Turun EU:n kulttuuripääkaupunki 2011 -toimintaa ohjaava Kulttuuripää-
kaupunkisäätiö on nimetty ja myös toiminnanjohtaja on valittu. Valtio-
neuvosto on tehnyt periaatepäätöksen kulttuuripääkaupunkihankkeen
rahoittamisesta 18 milj. eurolla, mikäli Turku sijoittaa hankkeeseen
saman summan. Yksityistä rahoitusta pitää kerätä myös 18 miljoonaa
euroa.



Tutkinnon suorittaneet, osuus 15–19-vuotiaista Varsinais-Suomessa ja
Pirkanmaalla



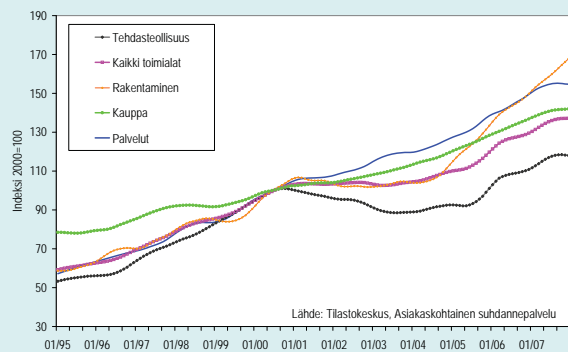
Tutkinnon suorittaneet, osuus 20–24-vuotiaista Varsinais-Suomessa ja
Pirkanmaalla

Lukiokoulutus	2003	2004	2005	2006
Manner-Suomi	3,7	3,8	3,9	4,2
Varsinais-Suomi	3,0	3,2	3,3	3,3
Pirkanmaa	2,7	3,0	3,2	3,4
Ammatillinen koulutus	2003	2004	2005	2006
Manner-Suomi	11,3	10,7	10,5	10,5
Varsinais-Suomi	11,7	11,7	11,3	11,1
Pirkanmaa	9,7	8,8	9,0	9,7
Ammattikorkeakoulutus	2003	2004	2005	2006
Manner-Suomi	8,2	8,4	8,7	9,1
Varsinais-Suomi	7,7	8,2	7,8	9,1
Pirkanmaa	6,7	7,7	7,1	7,8
Yliopistokoulutus	2003	2004	2005	2006
Manner-Suomi	5	4,8	5,4	5,8
Varsinais-Suomi	5,7	4,6	5,8	5,7
Pirkanmaa	2,7	2,9	2,9	3,5

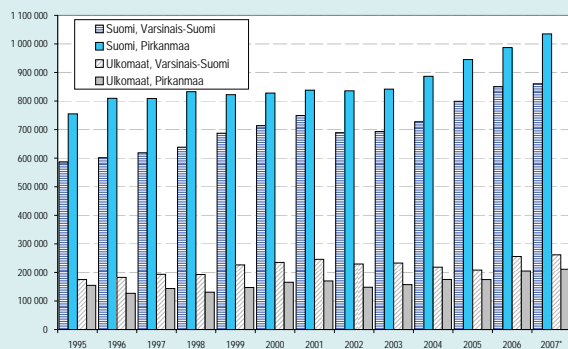
Koulutuksen keskeyttäneet,
Lähde: Tilastokeskus

	Koko maa	Pirkanmaa	Varsinais-Suomi
Yhteensä	15,3	17,3	16,2
A Maatalous, riistatalous ja metsätalous	2,3	2,7	10,7
B Kalatalous	0,7	0,0	-27,3
C Kaivostoiminta ja louhinta	-1,2	-1,5	-7,0
D Teollisuus	1,7	1,4	2,5
E Sähkö-, kaasui- ja vesihuolto	26,4	42,9	6,3
F Rakentaminen	28,4	30,0	32,9
G Tukku-, väh.kauppa	6,3	7,4	5,1
H Majoitus- ja ravitsemistoiminta	7,0	8,8	5,2
I Kuljetus, varastointi ja tietoliikenne	4,3	8,6	4,5
J Rahoitustoiminta	5,6	5,9	4,4
K Kiinteistö- yms. liike-elämän palvelut	23,6	27,9	23,7
M Koulutus	24,8	27,7	19,7
N Terveystieteiden- ja sosiaalipalvelut	45,4	40,8	45,4
O Muut yht.kunn./henk.kohtaiset palvelut	28,3	33,1	33,8
P Työnantajakotitaloudet	15,8	-	75,0
X Toimiala tuntematon	17,7	11,4	4,9

Yrityskannan kasvu ajalla syyskuu 2002 – syyskuu 2007,
Lähde: Tilastokeskus, Staffin



Päätoimialojen liikevaihdon trendivertailu Varsinais-Suomessa



Majoitusliikkeissä yöpymiset lähtömaan mukaan,
Lähde: Tilastokeskus, StatFin

Maakunnan yhteistyöryhmän koulutusjaosto on toiminut aktiivisesti. Alueelliset laskelmat koulutustarpeesta valmistuivat vuonna 2007 ja raportti koulutustarpeiden ennakkoinnista tammikuussa 2008. Raportti sisältää toimialojen ja ammattirakenteen kehitysarviot sekä laskelmat tulevasta koulutustarpeesta koulutusasteittain ja opintoaloittain. Suurin ongelma on ammatillisen koulutuksen aloituspaikkojen puute Varsinais-Suomessa ja etenkin Turussa.

Maakuntaohjelmassa esitetyistä osaamiseen liittyvistä keskuksista on perustettu Itä-Aasian tutkimuskeskus Turun yliopiston poliittisen historian laitoksen yhteyteen. Sen sijaan Piikkiöön suunniteltu maa- ja puutarhatalouden sekä kasvibiologian kehittämistä, opetusta, tutkimista ja yrittäjyyttä tukeva kehittämis- ja tiedepuisto sekä korkeakoulujen yhteyteen suunniteltu kansallinen ihmisoikeusinstituutti vaativat vielä lisäponnisteluja.

Tällä hetkellä ainoa maakuntaohjelman toimenpide, josta voidaan jo todeta ettei se tule toteutumaan edes osittain, on tavoite saada Turku uuden pohjoismaisen tutkimus- ja innovaatiokeskuksen Nordforskin sijaintikaupungiksi. Ideasta on luovuttu kokonaan.

3.2 ELINKEINOELÄMÄN KEHITTÄMISELLÄ TURVATAAN MAAKUNNAN MENESTYMINEN

Maakunnan yhteistyöryhmän elinkeinojaoston yhtenä tehtävänä on maakunnan elinkeinopoliittikan yhdenmukaistaminen. Elinkeinojaoston ohjauksessa on aloitettu maakunnan elinkeinopoliittisen strategian laatiminen. Strategia valmistuu vuoden 2008 lopussa. Elinkeinoelämän kehittämiseen tähtäävistä erillisistä ohjelmista on jo laadittu Varsinais-Suomen maaseutuselvitys ja Varsinais-Suomen saaristo-ohjelma.

Bio- ja elintarvikestrategioiden toteuttaminen jatkuu osittain uuden osaamiskeskusohjelman puitteissa. Varsinais-Suomen osaamiskeskusohjelman keskeisenä toimenpiteenä on tutkimustulosten hyödyntäminen ja liiketoiminnan aikaansaaminen. Tähän vaaditaan yhteistyötä veturiyritysten ja korkeakoulujen kesken. Uudella osaamiskeskuskaudella yhteistyö alueen veturiyritysten ja korkeakoulujen kanssa on parantunut selvästi.

Maakuntaan on viimeinkin perustettu lokakuussa 2007 osakeyhtiömuotoinen pääomarahasto pk-yritysten tarpeisiin. Rahaston perustivat Finnvera Oyj:n tytäryhtiö Veraventure Oy ja Osuuspankit. Rahasto on nimeltään Länsi-Suomen pääomarahasto Oy ja sitä hallinnoi Aboa Venture Management Oy. Rahaston pääoma on perustamisvaiheessa 8 milj. euroa ja se kasvatetaan myöhemmin 12 milj. euroon.

Maakunnan markkinoinnin edistämiseksi on tehty yhteismarkkinoinnin puitesuunnitelma. Vuosittaisen Annual -julkaisun tekemistä jatketaan seuraavat kolme vuotta. Matkailijoille maakuntaa markkinoi aktiivisesti Turku Touring, jonka toimintaan liittyi mukaan myös Raision kaupunki vuoden 2008 alussa.

Matkailukauden kehittäminen ympärivuotiseksi on keskeinen tavoite ohjelmissa ja matkailuhankkeissa. Saariston osalta elintärkeää on Saariston Rengastien (Iso ja Pieni Rengastie) toimivuus. Saariston suurimmat matkailuyrittäjät ovat onnistuneet myymään tuotteitaan myös talviaikaan. Maakuntakaavaluonnoksessa on osoitettu useita strategisia sekä maankäytöllisiä merkintöjä Rengastien kehittämisen tukemiseksi.

Saariston yhteistyötä Ahvenanmaan ja Tukholman saariston kanssa on pitkälti tehty EU -ohjelmityön puitteissa.

Hyvinvointiklusterin vahvistamisesta on puhuttu jo pitkään. Tehdyn esiselvitystyön pohjalta laaditaan hyvinvointiklusterin tulevaisuusanalyysi.

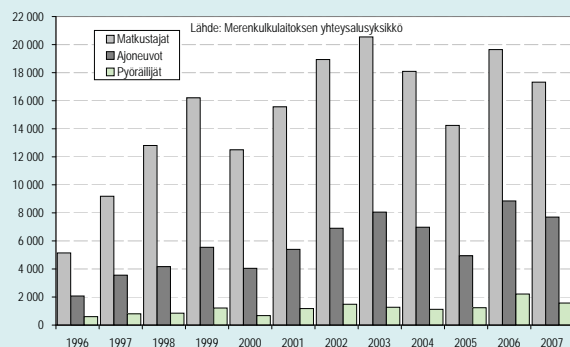
3.3 VARSINAIS-SUOMESTA KEHITETÄÄN MERKITTÄVÄ ITÄMEREN KESKUS

Turkuun perustettu Itämerikeskus on rakentumassa Centrum Balticum -keskuksen ympärille. Centrum Balticumin lisäksi fyysisesti samassa kokonaisuudessa toimivat Union of Baltic Cities organisaation ympäristösihteeristö, Terveet kaupungit -hanke ja Varsinais-Suomen kestävä kehityksen ja energia-asioiden palvelukeskus (aikaisemmat Varsinais-Suomen Agendatoimisto ja Varsinais-Suomen Energiatoimisto).

Maakunnan yhteistyöryhmän työskentelyn kautta on avattu uusia kontakteja Varsinais-Suomen ja Tukholman alueen toimijoiden välillä. Keskeisen Itämeren alueen yhteistyössä uusia mahdollisuuksia avaa Central Baltic -ohjelma.

Maakunnallinen liikennejärjestelmäsuunnitelma – Varsinais-Suomen liikennestrategia 2030 – hyväksyttiin vuoden 2007 lopulla. Liikennejärjestelmäsuunnitelmaan sisältyy kaksitasoinen kehittämisperiaate, jossa alemmalla ja tarkemmalla tasolla on tehty seudulliset liikennejärjestelmäsuunnitelmat ja ylemmällä tasolla laadittu maakunnallinen suunnitelma.

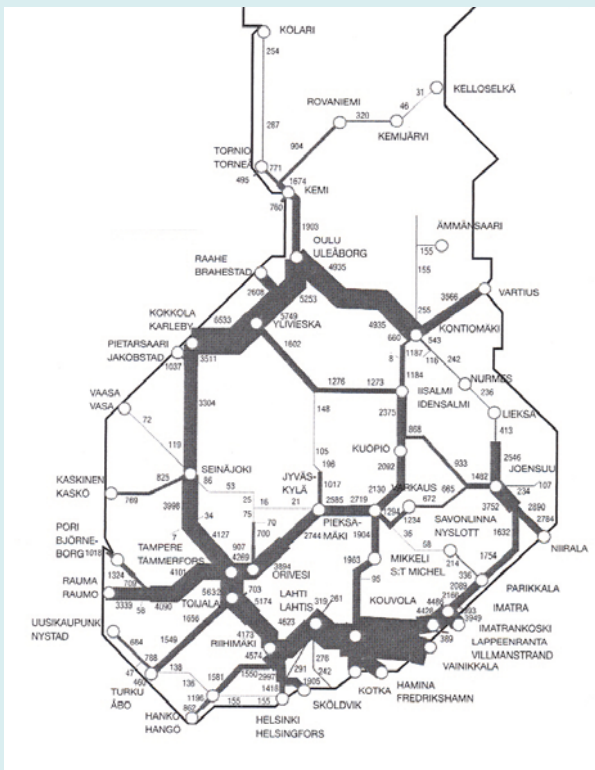
E18 -moottoritien osuus Muurla-Lohja avautuu liikenteelle marraskuussa 2008. Etelä-Suomen Liittouman julkaisemassa raportissa ”liikenteen runkoverkon kärkihankkeet” on E18 Turku-Helsinki-Pietari nostettu liittouman kärkihankkeeksi, jossa seuraava vaihe on moottoritien rakentaminen Helsingistä itärajalle.



Saariston rengastien käyttäjämäärät vuosina 1996–2007

Kotimaan rahtiliikenne, tonnia				
Kenttä	Saapuneet		Lähteneet	
	2005	2006	2005	2006
Oulu	576	493	294	262
Tampere-Pirkkala	62	53	49	43
Turku	93	90	21	42
Kansainvälinen rahtiliikenne, tonnia				
Kenttä	Saapuneet		Lähteneet	
	2005	2006	2005	2006
Oulu	361	439	349	437
Tampere-Pirkkala	-	72	-	35
Turku	1215	1461	1449	1422
Kotimaan matkustajaliikenne, matkustajia				
Kenttä	Saapuneet		Lähteneet	
	2005	2006	2005	2006
Oulu	362 545	382 072	362 092	382 601
Tampere-Pirkkala	54 343	55 293	60 128	63 923
Turku	57 879	60 903	61 503	66 664
Kansainvälinen matkustajaliikenne, matkustajia				
Kenttä	Saapuneet		Lähteneet	
	2005	2006	2005	2006
Oulu	42 735	41 439	42 850	41 657
Tampere-Pirkkala	336 055	252 535	246 378	260 043
Turku	102 130	105 906	106 645	106 431

Lähde: Ilmailulaitos, Tilastokeskus



Tavaraliikenteen kuljetusvirrat (tonnia), 2006

Lähde: Ratahallintokeskus, Tilastokeskuksen liikennetilastollinen vuosikirja 2007

VESILIKENNE - WATER TRANSPORT

Satamissa käsitellyt tavarat (tonnia) 20

	Ulkomailla	Ulkomailla	Netto
Yhteensä	55 006	45 606	-9 400
Porvoo/Kilpilähti	10 675	5 406	-5 269
Helsinki	5 630	5 734	104
Kotka	3 595	5 668	2 073
Rauma	1 965	4 611	2 646
Naantali	4 233	1 501	-2 732
Pori	3 739	1 390	-2 349
Raaheta*	4 325	856	-3 469
Kokkola	1 431	3 388	1 957
Hamina	1 804	2 890	1 086
Hanko	1 899	2 223	324
Turku	1 960	1 630	-330
Oulu	1 308	1 182	-126
Kemi	1 085	1 256	171
Kaskinen	944	975	31
Tornio	1 082	764	-318
Inkoo	1 377	472	-905
Pietarsaari	976	504	-472
Uusikaupunki	494	875	381
Koverhar	1 124	216	-908
Förby	183	1 000	817
Loviisa	405	702	297
Vaasa	882	158	-724
Taalintehdas	461	295	-166
Kantvik	584	114	-470
Parainen	537	126	-411
Kristiinakaupunki	534	17	-517
Imatra	308	152	-156
Lappeenranta	272	138	-134
Joensuu	46	305	259
Kalajoki/Rahja	47	241	194
Muut satamat yht.	1 101	817	-284

* Sisältää Rautaruukin ja Lapaluodon Kauttakululiikenteen ja kuljetusväliniden lastit sisältyvät ulkomaan liikenteen kokonaismääriin

Satamissa käsitellyt tavarat (tonnia) 2006

Lähde: Ratahallintokeskus, Tilastokeskuksen liikennetilastollinen vuosikirja 2007

Valtatien 8 kehittämisessä välillä Turku-Pori on muodostettu yhteysvälihanke Turku-Pori, joka sisältää mm. Raisio-Nousiainen nelikaistaistuksen ja Laitilan eritasoliittymät. Yhteysvälihanke on suunnitteluvalmiuden puolesta valmis toteutettavaksi v. 2010. Valtatien 9 Turku-Tampere yhteysvälihankeessa ensisijainen tavoite on parantaa valtatie liikenneturvallisuutta. Kantatien 40 parantamisessa on Naantalin sataman Vanton eritasoliittymä avattu ja Tuulissuon eritasoliittymää Liedossa rakennetaan parhaillaan.

Turku-Toijala -rataosuuden yli-ikäisen päällysrakenteen uusiminen on valmistunut ja kaukojuna liikenteen aikataulut ovat nopeutuneet rakentamisen aikaisista aikatauluista. Nopean juna liikenteen tarve välillä Turku-Helsinki on todettu vahvistettavana olevassa Salon seudun maakuntakaavassa yhteystarvemerkinnällä, samoin vahvistetussa Uudenmaan maakuntakaavassa. Turku-Salo paikallisjuna liikenteen ratateknisessä ja liikenteellisessä selvityksessä on todettu, että paikallisjuna liikenne voidaan käynnistää ja nykyisen kaltainen kaukojuna liikenne toimii ilman suuria ratainvestointeja kaksoisraiteeseen. Junalauttaliikenteen osalta Pansion junalauttasataman ns. EU-ratapiha on tarkoitus purkaa.

Merten moottoritie -projektia Nordic Triangel Sea Motorway valmistettiin yhteistyössä Hampurin, Rostockin, Kristiansandin, Tukholman, Naantalin ja Turun satamien sekä näitä satamia ympäröivien alueiden välillä. Syksyllä 2007 saksalaiset kumppanit Rostock ja Hampuri vetäytyivät hankkeesta, koska eivät uskoneet hankkeella olevan tällaista tilanteesta riittävästi kansallista tukea eikä siten mahdollisuuksia pärjätä TEN -rahoituksen haussa. Tästä syystä hanke valmistelu päättyi marraskuussa 2007.

Turun matkakeskushanke ei ilmeisesti toteudu toivotussa aikataulussa. Pitkälle edennyt osayleiskaavaa ei olla viemässä eteenpäin. Rakentamisen edellyttämä asemakaava valmistuu aikaisintaan viiden vuoden kuluttua, riippuen kaupungin kiinteistölaitoksen ja tulevien yrittäjien välisistä neuvotteluista. VR:n konepajan alueelta asemakaava on jo ehdotusvaiheessa, mutta siihen ei sisälly matkakeskus-toimintoja.

Turun lentoaseman henkilöliikenteessä on suorien Helsingin, Tukholman ja Kööpenhaminan yhteyksien lisäksi avattu kahdesti viikossa lennettävä suora yhteys Turun ja Gdanskin välillä. Lisäksi kotimaan liikenteeseen on saatu uusi Turku-Tampere-Oulu -yhteys. Lentokentän yhteydessä sijaitsevalle LogiCityn alueelle yritykset ovat tehneet uusia terminaali tiloja. Tämän vahvistaa Turun lentoasemaa rahtiliikennekeskuksena.

Valtionhallinnon toimintojen alueellistaminen ei ole juurikaan kohdistunut Varsinais-Suomeen. Merivoimien esikunnan siirtyminen Turkuun etenee päätetyllä tavalla. Verohallinnon ja rikosten täytäntöönpanoa koskevan hallinnon kohdalla on päätetty eräiden toimintojen siirtämisestä Turkuun. Alueellistaminen ei ole kohdistunut muiden seutukuntien keskuskaupeihin.

Maakaasun toimittamisesta Lounais-Suomeen on tehty aiesopimus 7.1.2008. Putkilinjausvaraukset ovat maakuntakaavassa ja linjakäytävään on sovellettu YVA -menettelyä. Maakuntakaavaluonnoksessa varaudutaan yhteystarpeisiin Salon ja Satakunnan suuntaan.

Tuulivoimasta tehdyn selvityksen mukaan maakunnassa on kaksi potentiaalista sijoituskohdetta tuulivoimapuistoille (Uudenkaupungin Hangonsaari ja Korppoon Gyltö). Niiden lisäksi on mahdollisuus suunnitella pienempiä kokonaisuuksia.

Tietoyhteiskunnan kehitys saa koko ajan uusia ulottuvuuksia. Turku Science Park on keväällä 2008 käynnistänyt Varsinais-Suomen tietoyhteiskuntastrategian päivittämisen.

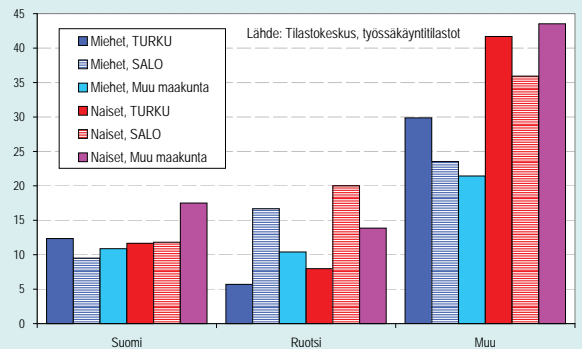
3.4 LISÄTÄÄN AKTIIVISIA TOIMENPITEITÄ HYVINVOINNIN TURVAAMISEKSI

Varsinais-Suomen maahanmuuttopoliittinen ohjelma hyväksyttiin syksyllä 2007. Ohjelman toimenpiteiden toteutumista koordinoi ja seuraa keväällä 2008 perustettu maahanmuuttoasioiden toimikunta.

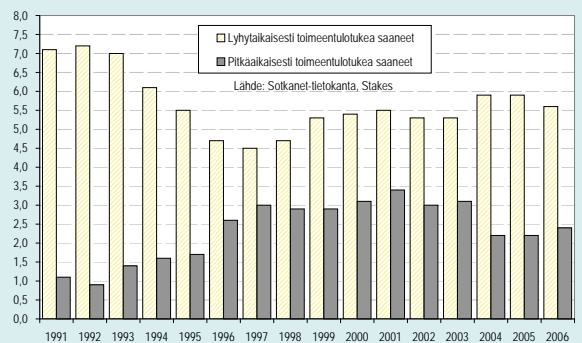
Kansallinen terveyshanke ja sosiaalialan kehittämishanke päättyivät vuonna 2007. Vuoden 2008 alusta lähtien toiminta on jatkunut uuden sosiaali- ja terveydenhuollon yhteisenä kansallisena kehittämishankkeena (KASTE) 2008-2011.

Vuoden 2007 alussa Turun yliopisto perusti Turun lapsi- ja nuorisokeskuksen, jonka jäseninä ovat myös muut maakunnan korkeakoulut. Keskus toimii alueellisena lapsi- ja nuorisotutkimuksen yhteistyöfoorumina tekemällä yhteistyötä ja tuottamalla tutkimustietoa alueellisten toimijoiden, kuten kuntien, kehittämisorganisaatioiden, järjestöjen ja palvelutuottajien hyödynnettäväksi.

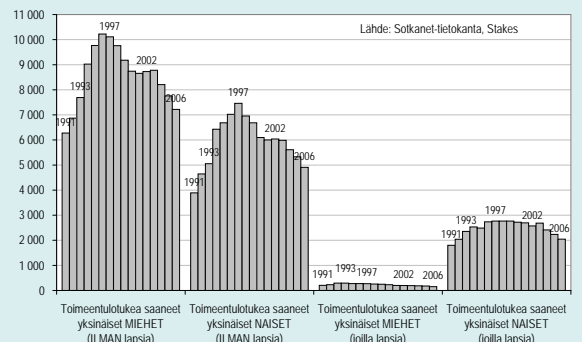
Sosiaalialan osaamiskeskukset eivät ole pystyneet vakiinnuttamaan asemaansa odotetulla tavalla. Yhtenä syynä on ollut se, ettei sosiaali- ja terveysministeriö tue keskuksia määrätietoisesti. Sosiaalialan osaamista on hajotettu eri pisteisiin perustamalla maahan suuri määrä erilaisia aloittaisia kehittämisyksiköitä.



Nuoret, iältään 20 – 29 -vuotta, jotka eivät ole töissä, opiskelemissa eikä suorittamassa varusmiespalvelusta, osuus vastaavanikäisistä äidinkielen mukaan jaoteltuna 2006



Toimeentulotukea saaneiden yksinhuoltajakotitalouksien osuus kaikista toimeentulotukea saaneista kotitalouksista Varsinais-Suomessa, Lähde: Sotkanet-tietokanta, Stakes



Toimeentulotukea yhden aikuisen taloudet Varsinais-Suomessa vuosina 1991–2006

Loukkaantuneet					
	2003	2004	2005	2006	2007*
Yhteensä	1017	892	869	866	831
Jalankulkija	69	54	46	43	46
Polkupyörä	113	96	89	101	84
Mopo	65	62	70	93	114
Moottoripyörä	59	67	75	88	68
Henkilöauton kuljettaja	323	332	316	305	278
Henkilöauton matkustaja	274	199	202	158	186
Muu auto	109	79	66	72	49
Muu kulkuneuvo	5	3	5	6	6

Tieliikenneonnettomuudet Varsinais-Suomessa käyttäjäryhmittäin

Onnettomuudet					
	2003	2004	2005	2006	2007*
Koko maa	6 907	6 767	7 022	6 740	6 659
Varsinais-Suomi	714	664	674	682	650
Pirkanmaa	571	518	600	535	530

Kuolleet					
	2003	2004	2005	2006	2007*
Koko maa	379	375	379	336	382
Varsinais-Suomi	36	19	37	26	34
Pirkanmaa	30	32	38	26	22

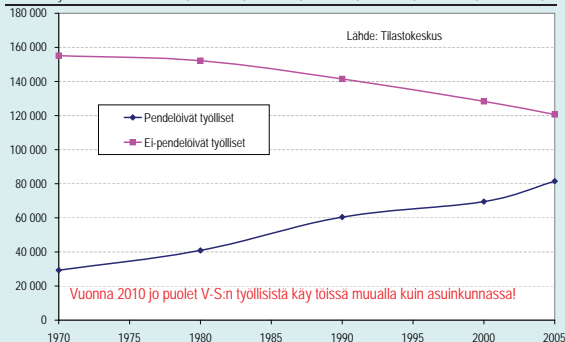
Loukkaantuneet					
	2003	2004	2005	2006	2007*
Koko maa	9 088	8 791	8 986	8 580	8 447
Varsinais-Suomi	1 017	892	869	866	831
Pirkanmaa	779	652	727	660	673

* Ennakkotieto

Tieliikenneonnettomuudet

Asuinkunnassa ja asuinkunnan ulkopuolella työskentelevien määrä Varsinais-Suomessa

	1970	1980	1990	2000	2005	Muutos 70-05	Muutos 00-05
Työlliset	184 442	193 068	201 929	197 908	202 116	17 674	4 208
Pendelöivät työlliset	29 314	40 884	60 474	69 547	81 502	52 188	11 955
Ei-pendelöivät työlliset	155 128	152 184	141 455	128 361	120 614	-34 514	-7 747
Osuus työllisistä	15,9	21,2	29,9	35,1	40,3	24,4	5,2



Lähde: Tilastokeskus

Turun ja Salon työvoiman palvelukeskukset ovat jatkaneet toimintaansa. Niihin on yhdistetty työvoimatoimiston, kuntien ja Kelan palveluita. Nuorten työpajatoiminnan vakinaistaminen kokonaisuudessaan ei ole onnistunut.

Ympäri vuorokautisen sosiaalipäivystyksen järjestämisessä on ollut ongelmia mm. maakunnan pienkuntavaltaisuudesta johtuen. Seutukunnista päivystys on järjestetty Loimaalla, Salossa ja Vakka-Suomessa. Turun seutukunnassa sosiaalipäivystys on järjestetty vain osassa kuntia. Turunmaalla päivystystä ei ole järjestetty.

Kunta- ja palvelurakennehankkeen seurauksena Varsinais-Suomen kuntarakenne tulee vuoden 2009 alusta muuttumaan radikaalisti – nykyisen 53 kunnan sijaan maakunnassa on 28 kuntaa. Uudet kunnat ovat: Salo (mukana Halikko, Kiikala, Kisko, Kuusjoki, Muurla, Perniö, Pertteli, Salo, Suomusjärvi, Särkisalo), Kemiönsaari (Kemiö, Dragsfjärd, Västanfjärd), Länsi-Turunmaa (Parainen, Nauvo, Korppoo, Houtskari, Iniö), Kaarina (Kaarina, Piikkiö), Naantali (Naantali, Merimasku, Rymättylä, Velkua), Masku (mukana Masku, Lemu, Askainen), Rusko (mukana Rusko ja Vahto), Pöytyä (Pöytyä, Yläne) ja Loimaa (Mellilä, Alastaro, Loimaa).

Vuoden 2009 alussa seuraavat kunnat jatkavat nyky muodossaan: Turku, Raisio, Lieto, Aura, Tarvasjoki, Mynämäki, Nousiainen, Vehmaa, Taivassalo, Kustavi, Uusikaupunki, Laitila, Pyhäranta, Paimio, Sauvo, Marttila, Koski TI, Oripää, Somero. Kunta- ja palvelurakennehankkeen mukaisten sosiaali- ja terveystoimen 20.000 asukkaan yhteistoiminta-alueiden sekä ammatillisen koulutuksen 50.000 asukkaan yhteistoiminta-alueiden muodostaminen on vielä kesken.

Vakka-Suomen seutukunta on valtioneuvoston nimeämä äkillisen rakennemuutoksen alue vuoden 2008 loppuun saakka. Rakennemuutosstatuksen perusteella seutukuntaan on saatu sille korvamerkittyä rahoitusta mm. kansallisiin yritystukiin ja työllisyysperusteisiin investointeihin.

3.5 YMPÄRISTÖSTÄ TEHDÄÄN MAAKUNNAN VETOVOIMATEKIJÄ

Lounais-Suomen ympäristöohjelma 2007 – 2012 valmistui keväällä 2007. Ohjelmaan kirjattiin konkreettiset strategian toteutumisen kannalta tarkoituksenmukaiset tavoitteet, toimenpiteet ja toimijat sekä aikataulu tavoitteiden saavuttamiseksi.

Saaristomeren tilan parantamiseen tähtäävää Pro Saaristomeri -toimintaa jatketaan sinnikkäästi ja pitkäjänteisesti. Ohjelman koordinoitua työtä on edelleen jouduttu tekemään hankerahoituksen varassa, eikä vakinaista ratkaisua ole vielä saatu aikaiseksi. Pro Saaristomeri-ohjelmaa toteuttavista hankkeista merkittävimpiä on maatalouden vesiensuojelun tehostamista koskeva, vuoden 2008 alussa käynnistynyt Varsinais-Suomen ja Satakunnan alueelle kohdistuva TEHO -yhteistyöhanke.

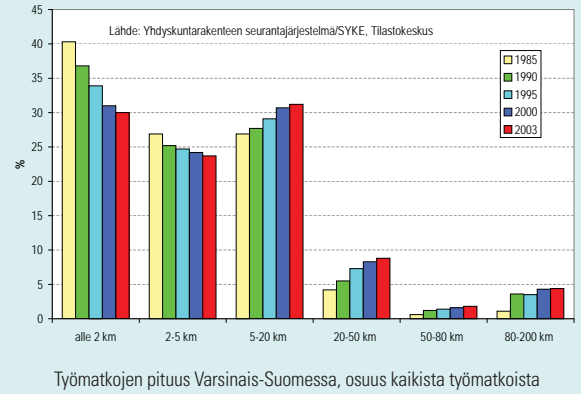
Luonnonsuojeluohjelmien toteuttamiseen liittyvää rahoitusohjelmaa on päätetty jatkaa vuoden 2009 loppuun. Jatkamisen on maakunnan kannalta tärkeää, koska alueella on toteutumattomia luonnonsuojeluohjelmien alueita, jotka voidaan toteuttaa rahoitusohjelman puitteissa. Varsinais-Suomen osalta on tällä hetkellä suojeluohjelma-alueista toteutunut yhteensä hieman vajaat 90 %.

Maakunnan vesihuoltohankkeista Salon seudun vedenottohankkeen toteutus on käynnissä. Turun seudun tekopohjavesihankkeen ympäristöluvista tehdyt valitukset on kumottu Vaasan hallinto-oikeudessa maaliskuussa 2007. Asia on korkeimman hallinto-oikeuden ratkaistavana. Rakennustyöt ovat käynnissä ja nykyisen arvion mukaan hanke valmistuu vuonna 2011. Turun Kakolan puhdistamon ja siihen liittyvien siirtoviemärien rakentaminen on meneillään ja aikataulun mukaan järjestelmä on valmis vuonna 2009. Puhdistamoon on liittymässä myös Turun läntinen alue.

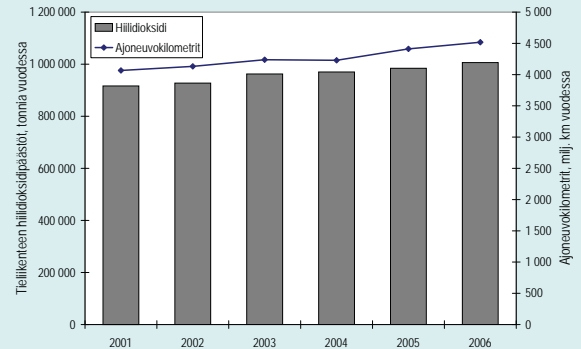
Uusi valtakunnallinen jätesuunnitelma valmistui vuoden 2007 alussa. Sen pohjalta laaditaan vuonna 2009 valmistuva alueellinen Etelä- ja Länsi-Suomen jätesuunnitelma, joka koskee myös Varsinais-Suomea. Suunnitelmalla annetaan puitteet jätehuollon kehittämiseksi. Turun seudun uuden jätteenpolttolaitoksen suunnittelussa on toteuttamiskataulu ja sijoituspaikka vielä ratkaisematta. Nykyisen laitoksen ympäristölupa on voimassa vuoteen 2010 asti.

Yhdyskuntarakenteen eheyttäminen on yksi maakuntakaavaluonnosten keskeisistä tavoitteista. Turun seudulla on periaatteessa sovittu suunnittelun yhteistyön kehittämisestä.

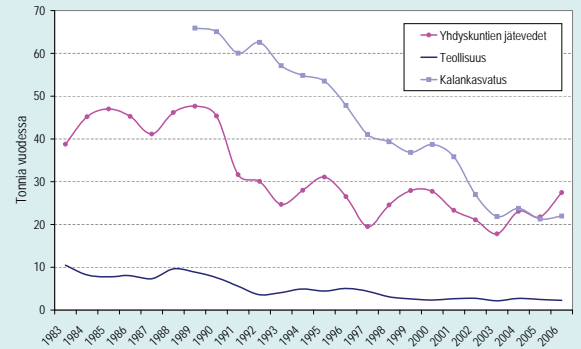
Varsinais-Suomen rakennettu kulttuuriympäristö ja maisema -inventointeja on tehty Turun maakuntamuseon vetäminä Turun seudun kehyskunnissa, Loimaan seutukunnassa sekä Vakka-Suomessa. Työn tuloksia ja paikatietoaineistoja on viety Lounaispaikan karttapalveluun. Turunmaan saaristoinventointihankkeen valmistelu on aloitettu yhdessä Uudenmaanliiton sekä virolaisten ja tukholmalaisten yhteistyökumppaneiden kanssa.



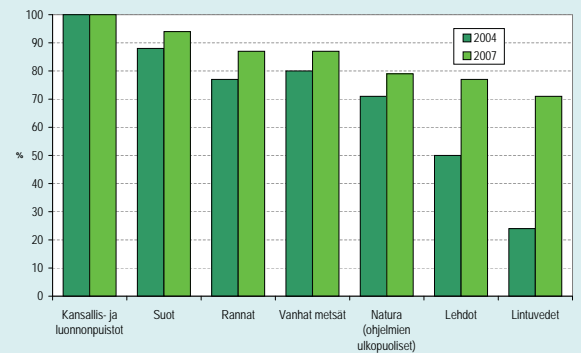
Työmatkojen pituus Varsinais-Suomessa, osuus kaikista työmatkoista



Tieliikennesuoritteet ja tieliikenteen hiilidioksidipäästöt Varsinais-Suomessa
Lähde: LIISA 2005 laskentajärjestelmä, VTT



Teollisuuden, yhdyskuntien jätevesien ja kalankasvatuksen fosforikuormitus vesistöihin Varsinais-Suomessa
Lähde: Lounais-Suomen ympäristökeskus



Luonnonsuojeluohjelmien toteuttaminen Varsinais-Suomessa, %
Lähde: Lounais-Suomen ympäristökeskus

4 MAAKUNTAOHJELMAN 2005-2008 TOIMENPITEIDEN TOTEUTUMISTILANNE SEKÄ UUSIA TOIMENPIDEAIHOITA VUOSILLE 2009-2010

TL 1 Osaamisella ja luovuudella varmistetaan maakunnan kilpailukyky

Kokonaan tai suurimmalta osin toteutuneet toimenpiteet:

Suunnitellaan työelämälähtöisiä, kansainvälisesti kiinnostavia maisteriohjelmiä painopistealoille tai niiden kehittämistä tukeville aloille sekä työelämän kehitystä tukevia ylempiä ammattikorkeakoulututkintoja. Samalla tuetaan korkeakoulujen kansainvälisiä kumppanuushankkeita ja hyvien käytäntöjen vaihtoa sekä luodaan ohjelma, jolla edesautetaan kansainvälisten opiskelijoiden, tutkijoiden ja tutkimusryhmien sijoittumista korkeakouluihin ja tutkimusyksiköihin

Käynnistetään maakunnan elinkeinorakennetta tukevia kehityshankkeita (esim. Meritech -keskus) sekä jatketaan nykyisten tutkimus- ja kehittämissyksiköiden kehittämistyötä

Varmistetaan osaamiskeskuksen resurssit ja varaudutaan useampiportaiseen osaamiskeskusjärjestelmään ja tuetaan nykyisten osaamisalojen työn jatkuvuus nykyisen osaamiskeskusohjelman päättyessä sekä Turku Science Parkin jatkuvuus yritystoiminnan kehittäjänä ja edistäjänä valituilla korkean teknologian toimialoilla.

Perustetaan Aasian tutkimuksen, tieteen ja koulutuksen keskus Turkuun.

Vakiinnutetaan Varsinais-Suomen "maakuntakorkeakoulu" -verkosto ja pyritään saamaan se pysyvän rahoituksen piiriin.

Tehdään kokonaistarkastelu väestörakenteen muutoksista ja ammatillisen koulutuksen tarpeista sekä työnjaosta eri oppilaitosten välillä. Siihen liittyen muodostetaan koulutuksesta vastaava yhteistyöelin ja turvataan sille tarvittavat resurssit.

Turvataan ammatillisesti osaavan työvoiman saanti lisäämällä ammatillisen koulutuksen vetovoimaa ja monialaosaimista. Lisätään yrittäjäkasvatusta ja -koulutusta eri koulutustasoilla mm. ottamalla koulutusohjelmiin yrittäjyyteen valmistavia koulutuskokonaisuuksia.

Määritellään kulttuuripolitiikan maakunnalliset ja seutukunnittaiset strategiset painopisteet.

Tehdään Turusta EU:n kulttuuripääkaupunki v. 2011. Mukaan hankkeeseen otetaan kaikki seutukunnat. Rakennetaan yhteistyötä Viron kulttuuripääkaupungin kanssa.

Jatkotyötä vaativat toimenpiteet:

Turvataan maakunnan korkeakoulujen opetus- ja tutkimusresurssit. Erityisesti tulee turvataan alueen korkeakouluopetuksen painopistealueiden: bioalojen, matematiikan, prosessikemian, lääke- ja hammaslääketieteen, farmasian, sosiaali- ja terveysalan, ICT- ja meri- ja metalliteollisuuden, kulttuurialan sekä laaja-alaisen humanistisen koulutuksen resurssit ja riittävät aloituspaikat

Piikkiöön perustetaan maa- ja puutarhatalouden sekä kasvibiologian kehittämistä, opetusta, tutkimusta ja yrittäjyyttä

tukeva keskittymä AgriHortiPoli kehittämis- ja tiedepuisto

Turkuun perustetaan korkeakoulujen yhteyteen kansallinen ihmisoikeusinstituutti, joka valvoo ja edistää kansanvälisen ihmisoikeussopimusten toteutumista.

Toteutetaan ns. prosenttiperiaatetta, jonka mukaan kaikkiin uusiin julkisiin rakennuksiin hankitaan taidetta prosentilla hankkeen rakentamiskustannuksista.

Maakuntaan kehitetään merkittävä monipuolinen kulttuuriliiketoiminnan ja palvelutuotannon keskus, joka vahvistaa kärkituotteita ja alan kilpailukykyä sekä edistää luovien toimialojen hyödyntämistä muussa liiketoiminnassa.

Toimenpide, joka ei tule toteutumaan:

Esitetään Turkuu uuden nohoisruaisen tutkirus- ja innovaatiokeskus Nordforskin siiaintikaununiiksi.

Uusia toimenpideaihoita vuosille 2009-2010.

- Turun yliopiston ja Turun kauppakorkeakoulun konsortio ja Åbo Akademin yhteistyön vahvistaminen
- uuden avainklusterin nimeäminen OSKE -työtä silmällä pitäen, esim. ympäristöteknologia (sisältää metsäklusteriosaamisen), sosiaaliset innovaatiot, luovat toimialat (ml. matkailu), paikkatieto
- Varsinais-Suomen paikkatietokeskus/Lounaispaikan toiminnan vakinaistaminen (yhteys Satakuntaan, maanmittauslaitokseen ja ICT -klusteriin) ja vastuutahon nimeäminen
- Korjausrakentamiskeskus
- Turku Innovation Platform / kehittäminen korkeakoulujen yhteiseksi innovaatiokeskittymäksi
- aivovammakeskuksen perustaminen (poikkitieteellinen)
- hammaslääkärikoulutuksen laajentaminen
- kulttuurihautomon perustaminen (liittyy luoviin toimialoihin ja matkailuun, esim. elämystutkimus ja -teollisuus)
- geokeskus (yhdistetään ÅA ja Ty:n geologian laitokset ja toimintaa laajennetaan)
- meriakatemia (tuotekehityksen ja meriteollisuuden osaamisen kehittäminen ja koulutus)
- Micromedicum -hanke (Ty:n, TYKS:n ja kansanterveyslaitoksen laboratoriotointojen yhdistäminen)

TL 2 Elinkeinoelämän kehittämisellä turvataan maakunnan menestyminen

Kokonaan tai suurimmalta osin toteutuneet toimenpiteet:

Perustetaan osakeyhtiömuotoinen pääomarahasto, jonka tehtävänä on sijoittaa ensisijaisesti alkuvaiheessa oleviin (seed* -vaihe), lupaavat kasvumahdollisuudet omaaviin yrityksiin. Merkittävä osa rahoituksesta tulisi valtakunnallisista rahastoista (Suomen Teollisuussijoitus Oy, Veraventure Oy, SITRA).

Yhdenmukaistetaan maakunnan elinkeinopolitiikkaa. Maakunnan yhteistyöryhmän alaisuuteen perustetaan elinkeinojaosto, jonka tehtäviä ovat mm teollisuuspoliittisen strategian laatiminen ja pk-sektorin toimintapoliittisten linjausten laatiminen sisältäen mm. kehittämisrahojen käytön periaatteet.

Toteutetaan maakunnan matkailustrategian toimenpiteitä. Siihen liittyen Turku TouRingistä kehitetään vahva maakunnallinen matkailuelinkeinon kehittämiseen ja markkinointiin erikoistunut toimija, jonka työhön osallistuvat kaikki varsinaissuomalaiset kunnat. Seutukuntien vaikutusta Turku TouRingin toiminnassa vahvistetaan.

Laaditaan Varsinais-Suomen maaseutuselvitys, jossa otetaan huomioon mm. lähiruuan, luomutuotannon ja sivuelinkeinomahdollisuuksien lisääminen.

Laaditaan saaristo-ohjelma, jossa selvitetään saariston mahdollisuuksia kehittyä sen omista lähtökohdista. Siinä otetaan huomioon laadittava maaseututarkastelu sekä saariston ja muun maakunnan välinen vuorovaikutus saaristoelinkeinojen kehittämiseksi.

Tuetaan Korpoströmin saaristokeskuksen kehittämistä kansallisesti ja kansainvälisesti merkittäväksi saariston ja rannikkoalueen kulttuuri- ja tutkimuskeskukseksi.

Jatkotyötä vaativat toimenpiteet:

Maakuntaa markkinoidaan yhteistyössä muiden maakunnallisten toimijoiden ja alueen kuntien kanssa. Markkinoinnissa keskitytään maakuntaohjelmassa sovittuihin ajankohtaisiin teemoihin sekä yritysten sijoittamisneuvontaan ja -palveluihin.

Vahvistetaan hyvinvointiklusteria vastaamaan kuntien ja yksityisen sektorin palvelurakenteen ja tarpeen muutoksia. Edistetään verkottumista ja kartoitetaan tarpeet uusiksi palveluinnovaatioiksi.

Toteutetaan Varsinais-Suomen bio-, ICT- ja elintarvikestrategioissa mainittuja toimenpiteitä. Tuetaan tutkimustulosten kaupallistamista, hyödynnetään yhteistyötä alueen veturiyritysten ja korkeakoulujen kanssa.

Edistetään paikallisten kylä- ja muiden verkostojen kehittymistä tavoitteena niiden kattavuuden parantaminen ja elinvoimaisuuden lisääminen.

Matkailukaudesta kehitetään ympärivuotinen tukemalla saariston kansainvälisten ja alueellisten matkailupakettien tuotekehittelyä, työnjakoa ja markkinointia. Lisäksi haetaan vaihtoehtoisia ratkaisuja työntekijöiden saannin turvaamiseksi matkailun sesonkikausina.

Kehitetään saariston veneliikennemahdollisuuksia ja palveluja. Kunnostetaan piensatamaverkko ja huolehditaan septitankki- yms. palvelujen tarjonnasta

Kehitetään saariston yhteistyötä Ahvenanmaan ja Tukholman saariston sekä muiden EU-alueen saaristoalueiden välillä.

Kehitetään kalasatamien infrastruktuuria vastaanotto-, varastointi-, kalankäsittely-, kalanjalostus ja jättämiskapasiteetin osalta. Panostetaan tuotekehitykseen, kalankasvatuksen ympäristövaikutusten minimoimiseen sekä kehitetään uusia pyyntitekniikoita ja parannetaan kalankasvatuksen sijainninhjausta, tavoitteena integroitu perkuujätevesien käsittely ja puhdistus

Uusia toimenpideaihoita vuosille 2009-2010:

- avaintoimialojen muutoksiin vastaaminen (esim. laiva-, kännykkä- ja autoteollisuus)
 - o valtiolta edellytettävät tukitoimenpiteet
- uusien korkeaan osaamiseen nojaavien matkailuvalttien etsiminen (esillä ollut laivateollisuus ja meriteknologia, tähtitiede, arkeologia, veden alainen matkailu, autoteollisuus ja virtuaaliosaaminen (esim. Megame-hanke))
- rakennemuutokseen varautuminen
- ICT –klusterin tulevaisuus
- bioalan lähitulevaisuus
- ympäristöteknologian kehittäminen ja hyödyntäminen (esim. uusien lämmitystekniikoiden hyödyntäminen, bioenergia)
- maatalous ja elintarviketeollisuus: esim. pienimuotoisen tuotannon kansainvälistäminen, uudet eläinlajit (esim. biisoni, puutarhaviljelyn uusien teknologioiden käyttöönotto), ympäristösuojelun tehostaminen (ml. peltojen käyttötarkoituksen muutokset, vert. TEHO -hanke)
- kotimaisen kalan käytön edistäminen
 - o vesiviljelyn/kalankasvatuksen optimointi
 - o Pitkäluodon kalasataman uudistaminen (Uusikaupunki)
- ensimmäisen työntekijän palkkatukikokeilun laajentaminen koko maakunnan alueelle
- yrittäjien sijaispalvelutoiminnan jatkaminen
- ulkomaisen työvoiman saannin edistäminen

TL 3 Varsinais-Suomesta kehitetään merkittävä Itämeren keskus

Kokonaan tai suurimmalta osin toteutuneet toimenpiteet:

Turkuun perustetaan Itämerikeskus, joka toimii Itämeren alueen verkostojen toiminta- ja tiedotuskeskuksena.

Tiivistetään kansainvälistä yhteistyötä. Laajennetaan erityisesti Varsinais-Suomen, Ahvenanmaan ja Suur-Tukholman alueen yhteistyötä painopisteenä ympäristökysymykset. Itämeren alueella yhteistyötä laajennetaan mm. Baltian maihin ja Pohjois-Puolaan mukaan lukien meriliikenneyhteyksien kehittäminen.

Kehitetään Varsinais-Suomeen merellisten toimintojen keskus ja kartoitetaan meriklusteriin mukaan tulevien toimijoiden tarpeet ja yhteistyömahdollisuudet. Merenkulun hallinto (mm. merivoimien esikunta) ja siihen liittyviä toimintoja (mm. Suomen merimuseon toimipiste) sekä tutkimus siirretään Turkuun.

Laaditaan koko maakunnan kattava, seutukuntakohtaisiin suunnitelmiin perustuva, liikennejärjestelmäsuunnitelma (LJS), jossa linjataan ja priorisoidaan maakunnan tärkeimmät liikennejärjestelmän kehittämistoimenpiteet.

Varmistetaan E18-tien rakentaminen valmiiksi Turusta Helsingin kautta itärajalle kiireellisimpänä kohteena Muurla-Lohja välin rakentaminen moottoritieksi.

Kehitetään Turun lentoasemasta rahtiliikennekeskus osana Turun aluetta logistisena keskuksena ja varmistetaan henkilöliikenteen syöttö suurille lentoasemille Helsinkiin, Tukholmaan, Kööpenhaminaan.

Laaditaan energiatase ja sen pohjalta suunnitelma, jossa esitetään erilaisia energiantuotannon ja -käytön vaihtoehtoja ja tarkastellaan niiden vaikutusta kasvihuonekaasupäästöihin. Suunnitelmassa otetaan huomioon myös työllisyysvaikutukset.

Turvataan Varsinais-Suomen laajakaistastrategian toteutus ja riittävän kapasiteetin omaavan verkon ulottaminen kohtuuhintaisena maakunnan kaikkiin osiin.

Toteutetaan maakunnan tietoyhteiskuntastrategiaa.

Jatkotyötä vaativat toimenpiteet:

Edistetään kansainvälisten yritysten sijoittumista maakunnan alueelle.

Osallistutaan Suomenlahden kasvukolmioon Etelä-Suomen liittouman kautta.

Turku-Salo -akselista kehitetään alueiden yhteistyöllä vahva Itämeren alueen toimija, joka erikoistuu metallialaan sekä ICT-, logistiikka-, ympäristö-, terveys- ja teknologiakysymyksiin ja niiden tuotannolliseen hyödyntämiseen. Toimintaa tuetaan laatimalla kaupunkiohjelma.

Keskuksia vahvistetaan valtion alueellistamishankkeilla.

Kehitetään Turun ratapiha-alueen maankäyttöä ja siihen liittyen jatketaan matkakeskuksen suunnittelua.

Ollaan aloitteellisia Itämeren meriliikenneyhteyksien kehittämisessä osana yleiseurooppalaista liikenneverkkoa, Itämeren moottoritietä.

Huolehditaan valtateiden 8 ja 9 saamisesta runkotieverkkoon ja parannetaan maakunnan päätiehteyksiä.

Varmistetaan Turku-Toijala -radan kunto sekä edistetään välityskyvyn parantamista ja kantavuuden nostoa.

Aloitetaan nopean Turku-Helsinki -radan suunnittelu ja varmistetaan, että se otetaan valtakunnallisten kiireellisten ratahankkeiden listaan. Lisäksi edistetään Turku-Salo -kaksiraiteisen henkilöliikenneyhteyden rakentamista.

Maakunnan suurimpien satamien (Turku, Naantali ja Uusikaupunki) yhteistyötä tiivistetään ja parannetaan satamiin johtavia tieyhteyksiä tavoitteena tehokkuuden lisääminen ja resurssien tehokkaampi hyödyntäminen osana alueen kilpailukyyn kehittämistä.

Jatketaan junalautta intermodaaliliikenteen kehittämistä kilpailukykyisenä ja ympäristöystävällisenä kuljetusmuotona.

Edistetään Öron väylän avaamista liikenteelle.

Edistetään Turun kehätien (kantatie 40, osa E18-tietä) parantamista vaiheittain väleillä Naantali-Raisio ja Kausela-Kirismäki.

Kehitetään seudullisia joukkoliikennejärjestelyjä niin linja-auto- kuin myös raideliikenteessä, Saariston Rengastietä täydentäviä yhteyksiä ja kevytkalustoliikennekokeilua välillä Turku-Uusikaupunki. Lisäksi täydennetään kevyen liikenteen väylästä ensisijaisena tavoitteena koulumatkojen turvallisuus.

Aloitetaan Kaarinan läntisen ohikulkutien ja Salon itäisen ohikulkutien tarkempi suunnittelu ja edistetään hankkeiden toteuttamista.

Varmistetaan maakaasuputken vetäminen Varsinais-Suomeen. Lisäksi edistetään uusiutuvien energiavarojen kuten biokaasulaitosten ja tuulivoiman käyttöä.

Uusia toimenpideaihoita vuosille 2009-2010:

- Paras-hankkeen toisen vaiheen toteuttaminen
 - o Turun kaupunkiseudun toiminnallinen ja rakenteellinen eheyttäminen
 - o palvelurakenteen uudistaminen (ammattillisen koulutuksen palveluverkostouudistaminen, sosiaali- ja terveydenhuollon palvelujen järjestäminen)
- seutukuntatyöskentely
- alueellistamistoimenpiteet
 - o kiireellisimpien hankkeiden nimeäminen (ympäristölupavirasto, merellinen tutkimus),
 - o ALKU –hankkeen vaikutukset (selvitystyö)
- Maakunnan vahvuuksien markkinointi kotimaassa ja yhteistyön vahvistaminen lähimaakuntiin
 - o yhteistyön vahvistaminen, länsirannikkoyhteistyö
 - o kehityskäytävät
- liikennejärjestelmäsuunnitelman toteuttaminen
- lounaisten satamien työnjaon edistämisen varmistaminen
- haja-asutusalueen / kyläkohtaisten vesihuolto- ja vesiensuojeluratkaisujen tukeminen (keskeiset alueet, houkuttelukeinot)

TL 4 Lisätään aktiivisia toimenpiteitä hyvinvoinnin turvaamiseksi

Kokonaan tai suurimmalta osin toteutuneet toimenpiteet:

Tuetaan kansallisten terveydenhuollon ja sosiaalialan kehittämishankkeiden toteuttamista. Keskeisenä painopisteenä peruspalvelujen turvaaminen

Laaditaan Varsinais-Suomen maahanmuuttopoliittinen toimintaohjelma. Siihen tulee sisältyä mm. maassa asuvien ulkomaalaisten kotouttaminen ja pakolaisten sijoittaminen seutukuntiin

Turkuun perustetaan monitieteellinen, virtuaalinen tutkimuskeskus, joka profiloituu lasten ja varhaisnuorten poikkiteolliseen tutkimukseen, jossa on sosiaalinen, terveydenhoidollinen ja kasvatuksellinen ulottuvuus. Se tuottaa sekä teoreettista että käytännön tietoa yhdessä eri kehittämisorganisaatioiden ja palvelutuottajien kanssa

Vaikeissa rakennemuutostilanteissa laaditaan rakennemuutosohjelmat.

Jatkotyötä vaativat toimenpiteet:

Työelämää kehittämällä lisätään työn mielekkyyttä ja työssä jaksamista. Käynnistetään hankkeita, joissa edistetään työhyvinvointia, uusia työnteon malleja ja ikääntyneiden työntekijöiden osaamista ja siirtämistä nuoremmille polville.

Laaditaan selvitys kunta- ja palvelurakenteen uudistamiseksi. Tuetaan kuntapalvelujen järjestämistä porrastamalla. Lähipalvelujen tulee olla saatavissa lähipalveluperiaatteella (oma kunta), verkostomaisesti hoidettavien palvelujen samasta seutukunnasta ja sitä laajemman väestöpohjan vaativat palvelut maakunnasta.

Seutukunnat laativat alueelliset hyvinvointiohjelmat, joissa arvioidaan palvelujen tarvetta ja kysynnän muutosta seuraavien 10–15 vuoden aikana.

Vahvistetaan Varsinais-Suomen sosiaalialan osaamiskeskuksen ja Finlandssvenska Kompetenscentret toimintaa ja verkostoa sosiaalialan perus- ja erityisosaamisen kehittäjinä. Osaamiskeskuksat verkotetaan myös Tekesin ja VTT:n kanssa sosiaalisten ja teknologisten innovaatioiden kehittämiseksi sidosryhmien kanssa yhteensopiviksi.

Seutukuntien työvoimatoimistoista kehitetään työnhakukeskuksia ja vaikeasti työllistyvien työvoiman palvelukeskuksia. Työvoiman palvelukeskuksiin yhdistetään myös KELA:n palvelut. Tuetaan nuorten työpajatoiminnan vakinaistamista, pajakoulujen kehittämistä ja sosiaalisten yritysten perustamista

Kehitetään kaikille turvallinen asuin- ja arkiympäristö tavoitteena ongelmien ennaltaehkäisy, varhainen puuttuminen ja palvelujen oikea-aikaisuus (mm. elinkaaren tärkeimpien taitekohtien tukijärjestelmä/palveluyhteistyö ja palveluohjaus).

Huolehditaan ympärivuorokautisen sosiaalipäivystyksen järjestämisestä ja kattavasta lapsiasiamiestoiminnasta maakunnassa.

Kehitetään ja tuetaan asukkaiden osallistumishankkeita sekä uudenlaisia vaikuttamiskanavia (esim. Itä-Turun yhteisö-hanketoimintamallin laajentaminen muille alueille).

Uusia toimenpideaihoita vuosille 2009-2010:

- sosiaali- ja terveysalan alueellisen osaamisen kokoaminen (mukaan lukien perusterveydenhuolto)
 - o Stakesin yksikkö / Varsinais-Suomen osaamiskeskus VASSO Oy / lastensuojelun ym. kehittämissyksiköt. Kehittämissyksiköt tulee saada pysyvän rahoituksen piiriin.
- varhaisen puuttumisen vahvistaminen
 - o työvoiman palvelukeskusten rinnalle Fortuna/Tempo mallin –matalan kynnyksen toiminnan vakinaistaminen maakunnallisena toimintana
 - o nuorten työpajatoiminnan vakinaistaminen
 - o lasten, nuorten ja perheiden palvelujen varhaisen puuttumisen toimintaperiaatteiden kehittäminen
- turvallisuuden lisääminen
 - o turvallisuusohjelmien laatiminen (sosiaali- ja terveyspalvelujärjestelmät, paloturvallisuus, kulkuyhteydet, esteettömyys, vanhushuollon järjestäminen, väkivalta yms.)
- työllisyysstrategian laatiminen (työttömyydestä työvoimapulaan ml. maahanmuuttajat)
- maahanmuuttopoliittisen ohjelman toteuttaminen / ulkomaalaisten kotouttamiseen liittyvät asiat (perheet, lapset ja nuoret)
- sosiaali- ja terveydenhuollon kansallinen kehittämissuunnitelma 2008-2011 (KASTE) toteuttamiseen liittyvät toimenpiteet (alueellisen ohjelman laatiminen)
 - o Perustetaan jaos, joka integroi KASTE-ohjelman strategiseen maakunnalliseen kehittämiseen (yhteys kuntiin). Tähän kuuluvat mm. palvelurakenne, väestörakenne, ikärakenne, työvoimakysymykset ja koulutus

TL 5 Ympäristöstä tehdään maakunnan vetovoimatekijä

Kokonaan tai suurimmalta osin toteutuneet toimenpiteet:

Jatketaan Suomen Natura 2000 –verkoston sekä muiden hyväksytyjen suojeluohjelmien ja –hankkeiden toteuttamista.

Vaalitaan ja hyödynnetään kulttuuriympäristöä edistämällä seudullisia ja paikallisia maisema-, rakennus-, muinaisjäännös- ja luontoinventointeja, kohteiden entisöinti- ja hoitotoimenpiteitä sekä monipuolista kestäväää käyttöä. Varsinais-Suomelle laaditaan oma arkkitehtuuripoliittinen ohjelma

Jatkotyötä vaativat toimenpiteet:

Jatketaan Pro Saaristomeri –ohjelman toteuttamista ja turvataan sen vaatimat resurssit. Keskeisiä toimintoja ovat kaikki Saaristomeren tilaan vaikuttavat Suomen Itämeri –ohjelman mukaiset vesiensuojelua edistävät toimenpiteet valuma-, rannikko-, ja vesialueilla (esim. kalankasvatus).

Tuetaan ympäristötietoisuutta lisääviä toimenpiteitä, joihin sisältyy mm. tutkimus, kasvatus ja koulutus sekä monipuolinen tiedottaminen. Kehitetään ja tehostetaan ympäristönsuojelua edistäviä yhteistoimintoja.

Turvataan pohjaveden ja tekopohjaveden käyttöön perustuva yhdyskuntien puhtaan talousveden laatu ja määrä. Kii-reellisimpinä kohteina ovat Turun kaupunkiseudun ja Salon seudun puhtaan veden saanti. Toimenpiteisiin sisältyy myös pohjavesialueiden suojelu.

Keskitetään ja tehostetaan yhdyskuntien jätevesien käsittelyä alueellisissa vesihuollon kehittämissuunnitelmissa esitettyjen ratkaisujen mukaisesti mm. rakentamalla tarvittavat siirtoviemärit ja edistetään jätevesiasetuksen täytäntöönpanoa.

Toteutetaan alueellista jätesuunnitelmaa. Pääpaino on hankkeilla, jotka vähentävät jätteiden määrää, lisäävät yhteistyötä, hyötykäyttöä, ongelmajätehuoltoa sekä roskaantumisen ehkäisemistä.

Suunnitellaan ja toteutetaan yhdyskuntarakennetta eheyttävästi suosimalla täydennysrakentamista ja varmistamalla asukkaille hyvä ja turvallinen asuin- ja elinympäristö, mukaan lukien riittävät virkistysalueet ja ranta-alueiden monipuolinen käyttö.

Kunnostetaan ja entisöidään Turun Tuomiokirkon keskiaikainen ympäristö.

Kartoitetaan virkistyskäyttö- ja vapaa-ajanviettotarpeita ja esitetään tarvittavia parannus- ja ylläpitosuunnitelmia.

Uusia toimenpideaihoita vuosille 2009-2010:

- ilmastomuutosta hidastavat energiaratkaisut
 - o liikenteen energian kulutuksen vähentäminen (vert. joukkoliikenne ja yhdyskuntarakenteen eheyttäminen)
 - o tuulivoimahankkeiden toteutuksen tukeminen (alueiden nimeäminen)
 - o bioenergian käytön lisääminen paikallisilla ratkaisuilla (ohjelman laatiminen)
 - o uusiutuvan energian keskus (esim. Vakka-Suomi)
- Lounais-Suomen ympäristöohjelman toteuttaminen ja ympäristökluusterityö (erityisten kohteiden nimeäminen)
- vanhojen metsien suojeleohjelman eteneminen (METSÖ), (hankittavien alueiden nimeäminen)
- vedenalaisen luonnon suojele (VELMU -ohjelma)
- uudenlaisen ympäristökasvatishankkeen käynnistäminen (Lounaispaikkatiedon hyödyntäminen) saastuneiden alueiden puhdistaminen ja soranottoalueiden kunnostus (etenkin pohjavesialueet)
- merenkulun päästöt (veneet ja laivat)
- Saaristomeren valuma-alueen vesiensuojeluratkaisut (maatalouden päästöt ym.)
- suojelealueiden toteuttaminen loppuun
- Etelä- ja Länsi-Suomen alueen yhteinen jätesuunnitelman (ELSU) Toteuttaminen (valmistuu vuonna 2009).
- Varsinais-Suomen kulttuuriympäristöohjelman toteuttaminen

Varsinais-Suomi numeroina

Väestö - Befolkning	2001	2002	2003	2004	2005	2006	2007
Väkiluku - Folkmängd	449 293	450 968	452 444	453 745	455 584	457 789	459 235
Ruotsinkielisiä - Svenskspråkiga	26 279	26 292	26 329	26 383	26 394	26 440	26 392
Vieraskielisiä - Främmandespråkiga	11 271	12 181	12 903	13 548	14 378	15 411	16 608
Ulkomaalaisia - Utlänningar	10 352	10 941	11 192	10 942	11 131	11 701	12 292
Syntyneet - Födda	4 632	4 564	4 577	4 761	4 649	4 708	4774e
Syntyneiden enemmitys - Födelseöverskott	169	60	209	459	249	354	321e
Maassamuutto (netto) - Omflyttning (netto)	1 302	1 103	784	259	960	967	205e
Maahanmuutto (netto) - Inflyttning (netto)	714	552	480	565	643	903	898e
Kokonaisnettomuutto - Total nettoflyttning	2 016	1 655	1 264	824	1 603	1 870	1103e

Työllisyys ja toimeentulo Sysselsättning och utkomst	2001	2002	2003	2004	2005	2006	2007
Työttömyysaste - Arbetslöshetsgrad (%) työvoimatutkimus - arbetskraftundersökning	8,4	7,7	8,4	8,3	7,0	6,5	6,2
Työttömyysaste - Arbetslöshetsgrad (%) työssäkäyntitilasto	10,9	10,4	10,9	10,4	9,0	7,9	*
Työttömyysaste - Arbetslöshetsgrad (%) työministeriö - arbetsministeriet	10,3	10,3	10,1	10,3	9,2	7,9	6,9
Työttömiä, työvoimatutkimus Arbetslösa, arbetskraftundersökning	19 000	18 000	19 000	19 000	16 000	15 000	15 000
Työttömiä, työssäkäyntitilasto Arbetslösa arbetskraftundersökning	24 311	22 985	24 035	23 153	19 957	17 609	*
Työttömiä työnhakijoita, työministeriö (ml. lomaetutet) Arbetslösa arbetsökande, arbetsministeriet (inkl. permitterade)	22 771	22 937	22 538	22 725	20 484	17 704	15 472
* Pitkäaikaistyöttömiä - Långtidsarbetslösa	5 912	5 761	5 330	5 326	5 375	4 274	3 267
* Alle 25-vuotiaita - Under 25-åriga arbetslösa	3 001	3 144	2 986	2 950	2 297	1 785	1 472
* Alle 20-vuotiaita - Under 20-åriga arbetslösa	787	780	689	645	478	379	323
Työllisyysaste - Sysselsättningsgrad (%) (työvoimatutkimus)	69,5	70,2	69,5	67,9	70,8	72,3	72,3
Työllisyysaste - Sysselsättningsgrad (%) (työssäkäyntitilasto)	66,1	66,0	65,4	66,1	66,9	67,5	*
Taloudellinen huoltosuhte (ei-työlliset/työlliset), työssäkäyntitilasto Ekonomisk försörjnings kvot	1,27	1,27	1,29	1,27	1,23	1,22	*
Työllisiä - Sysselsatta, työvoimatutk. - arbetskraftundersökn.	209 000	212 000	211 000	207 000	216 000	221 000	222 000
Työllisiä - Sysselsatta, työssäkäyntitilasto	198 317	198 472	197 332	199 819	202 116	205 836	*

Yritystoiminta ja elinkeinoelämä Företagverksamhet och näringsliv	2001	2002	2003	2004	2005	2006	2007
Työpaikkoja - Arbetsplatser	194 993	195 216	193 432	195 348	197 219	*	*
* Alkutuotanto - Primärproduktion (A,B)	9 170	8 858	8 589	8 380	7 938	*	*
* Teollisuus - Tillverkning (C,D)	46 171	45 440	42 297	42 129	42 327	*	*
* Sähkö-, kaasu- ja vesihuolto (E)	1 148	1 098	997	975	1 014		
* Rakentaminen - Byggverksamhet (F)	13 057	12 756	12 362	13 071	13 985	*	*
* Kauppa, majoitus- ja ravit. toiminta Handel, hotell- och restaurangverksamhet (G-H)	27 138	27 359	27 467	27 692	27 888	*	*
* Kuljetus - Transport (I)	14 020	14 242	14 368	14 458	14 249	*	*
* Muut - Andra	84 289	85 463	87 352	88 643	89 818	*	*
Yrittäjä ja yksityisen sektorin työpaikat Företagare och arbetsplatser inom den privata sektorn	138 142	138 193	135 749	137 989	*	*	*
Maatiloja - Jordbrukslägenheter	8 197	7 977	7 834	7 633	7 413	7 347	*
Yrityskanta	24 859	25 254	25 815	26 527	27 250	28 442	*
Toimipaikkoja - Verksamhetställe	23 475	23 746	23 884	24 368	24 979	26 461	*
Arvonlisäys/asukas käyvin hinnoin Förädlingsvärde/inv. till löpande priser, €	21 784	24 392	23 540	24 912	25 164	26 574	*
Arvonlisäys/asukas käyvin hinnoin, koko maa=100 Förädlingsvärde/inv. till löpande priser, hela landet=100	92,3	100,9	96,9	98,2	96,6	96,5	*

Koulutus - Utbildning	2001	2002	2003	2004	2005	2006	
Korkea-asteen tutkinnon suorittanut väestö, osuus 25-64-vuotiaista (indeksoituna koko maa =100)	31,4	32,2	32,7	33,3	33,6	34,2	*
Befolkningen som avlagt examen på högre nivå, andel av den 25-64-åriga befolkningen (ind. hela landet = 100)	(98,6)	(98,9)	(98,6)	(98,7)	(98,4)	(98,6)	
Tutkinnon suorittanut väestö, osuus 20-64-vuotiaista (indeksoituna koko maa =100)	73,3	74,2	75	75,9	76,6	77,5	*
Befolkningen som avlagt examen, andel av den 20-64-åriga befolkningen (ind. hela landet = 100)	(99,9)	(99,8)	(99,8)	(99,7)	(99,7)	(99,7)	
Koulutuksen ulkopuolelle jääneitä 17-24-vuotiaita, per 1000 vastaavanikäisistä	12,2	12,1	11,9	11,6	11,5	*	*

Toimeentulo ja hyvinvointi - Utkomst och välfärd	2001	2002	2003	2004	2005	2006	2007
Toimeentulotukea saaneiden osuus väestöstä Antalet mottagare av utkomststöd, andel av befolkningen	7,7	7,6	7,8	7,0	6,5	6,0	*
Toimeentulotukea saaneet 25-64-vuotiaat osuus vastaavanikäisistä	7,4	7,3	7,4	6,7	6,3	6,0	*
Toimeentulotukea pitkäaikaisesti saaneet 25-64-vuotiaat osuus vastaavanikäisistä	2,1	2,2	2,1	1,8	1,7	1,6	*
Toimeentulotukea saaneet 18-24-vuotiaat osuus vastaavanikäisistä	15,0	15,1	15,7	14,3	12,8	10,9	*
Yksinhuoltajaperheet osuus lapsiperheistä	20,0	20,1	20,4	20,4	20,6	20,3	*
Sairastavuusindeksi (koko maa = 100), ikävakioitu	94,4	94,3	95,7	95,3	94,9	95,4	*
Poliisin tietoon tulleet väkivaltarikokset, per 1000 asukasta	5,5	5,6	5,7	5,9	5,8	6,1	*

Kuntatalous - Kommunalekonomi	2001	2002	2003	2004	2005	2006	2007
Tuloveroprosentti - Inkomstskattesats	17,50	17,61	17,83	17,84	17,92	18,06	18,23
Vuosikate/asukas - Årsbidrag/inv., €	373	506	216	146	39	211	261
Verotulot/asukas - Skatteinkomster/inv., €	2 685	2 697	2 514	2 542	2 618	2 788	*
Valtionosuudet/asukas - Statsandelar/inv., €	738	810	866	997	1 070	1 142	*
Lainakanta/asukas - Länestock/inv., €	651	600	595	695	1 100	1 285	1 502
Konsernilainakanta/asukas - Koncernlänestock/inv., €	2 678	2 741	2 840	2 943	3 218	3 380	*
Investoinnit/asukas - Investeringar/inv., €	397	418	442	450	648	505	*
Vuosikate/investoinnit - Årsbidrag/investeringar	94	121	49	33	95	85	101

